

การพัฒนาตัวบ่งชี้การจัดการมรดกภูมิปัญญาทางวัฒนธรรม
เป็นฐานสู่การท่องเที่ยวเชิงสร้างสรรค์ จังหวัดชุมพร

Development of Indicators in Intangible Cultural Heritage Management for
Creative Tourism, Chumphon Province

อธิป จันทรสุริย์ (Athip Jansuri)¹

ธีระวัฒน์ จันทิก (Thirawat Chantuk)²

พิทักษ์ ศิริวงศ์ (Phitak Siriwong)³

¹นักศึกษาลัทธิสุตรปรัชญาคุณวุฒิบัณฑิต สาขาวิชาการจัดการ มหาวิทยาลัยศิลปากร

Ph.D. Candidate, Doctor of Philosophy Program in Management

^{2,3}รศ. ดร., ประจำคณะวิทยาการจัดการ มหาวิทยาลัยศิลปากร วิทยาเขตสารสนเทศเพชรบุรี

Assoc.Prof.Dr., Faculty of Management Science, Silpakorn University Phetchaburi IT Campus

E-mail: NEW_ZAHAHA@hotmail.com

Received: 25 December 2018

Revised: 12 March 2019

Accepted: 27 April 2019

บทคัดย่อ

การวิจัยครั้งนี้มีวัตถุประสงค์เพื่อ 1) ศึกษาคุณลักษณะการจัดการมรดกภูมิปัญญาทางวัฒนธรรม และคุณลักษณะการท่องเที่ยวเชิงสร้างสรรค์ 2) ศึกษาภาพอนาคตแนวโน้มองค์ประกอบการจัดการมรดกภูมิปัญญาทางวัฒนธรรมเป็นฐานสู่การท่องเที่ยวเชิงสร้างสรรค์ จังหวัดชุมพร และ 3) พัฒนาตัวบ่งชี้การจัดการมรดกภูมิปัญญาทางวัฒนธรรมเป็นฐานสู่การท่องเที่ยวเชิงสร้างสรรค์ จังหวัดชุมพร โดยในขั้นตอนที่ 1 ใช้เทคนิคการวิจัยการวิจัยทฤษฎีฐานราก โดยการศึกษาแนวคิด ทฤษฎี และการวิจัยเอกสาร เพื่อให้ได้ข้อมูลเกี่ยวกับคุณลักษณะการจัดการมรดกภูมิปัญญาทางวัฒนธรรม และคุณลักษณะการท่องเที่ยวเชิงสร้างสรรค์ และในขั้นตอนที่ 2 ใช้เทคนิคการวิจัยแบบอนาคต EDFR (Ethnographic Delphi Futures Research) โดยการสัมภาษณ์ผู้เชี่ยวชาญ จำนวน 17 คน ด้านองค์ประกอบหลักและองค์ประกอบย่อยในการนำมาพัฒนาตัวบ่งชี้การจัดการมรดกภูมิปัญญาทางวัฒนธรรมเป็นฐานสู่การท่องเที่ยวเชิงสร้างสรรค์ จังหวัดชุมพร

ผลการวิจัยพบว่า คุณลักษณะด้านการจัดการมรดกภูมิปัญญาทางวัฒนธรรมเป็นฐานสู่การท่องเที่ยวเชิงสร้างสรรค์ จากการวิจัยทฤษฎีฐานราก ได้องค์ประกอบหลักจำนวน 11 องค์ประกอบ และแนวโน้มองค์ประกอบหลักและองค์ประกอบย่อยที่ได้จากการสัมภาษณ์รอบที่ 1 แบบสอบถามรอบที่ 2 จากผู้เชี่ยวชาญ ในประเด็นการพัฒนาตัวบ่งชี้การจัดการมรดกภูมิปัญญาทางวัฒนธรรมเป็นฐานสู่การท่องเที่ยวเชิงสร้างสรรค์ จังหวัดชุมพร ผู้วิจัยได้รวบรวมแนวโน้มองค์ประกอบหลักและองค์ประกอบย่อยที่ได้เป็นตัวบ่งชี้การจัดการมรดกภูมิปัญญาทางวัฒนธรรมเป็นฐานสู่การท่องเที่ยวเชิงสร้างสรรค์ จังหวัดชุมพร ได้ 9 ตัวบ่งชี้ ประกอบด้วย ตัวบ่งชี้หลักที่ 1 ความสร้างสรรค์ ตัวบ่งชี้หลักที่ 2 ความแท้ ตัวบ่งชี้หลักที่ 3 ประสบการณ์ ตัวบ่งชี้หลักที่ 4 การมีส่วนร่วม ตัวบ่งชี้หลักที่ 5 การจัดการ ตัวบ่งชี้หลักที่ 6 ความรู้ และทักษะ ตัวบ่งชี้หลักที่ 7 ชุมชนและเครือข่าย ตัวบ่งชี้หลักที่ 8 กระบวนการเรียนรู้ และตัวบ่งชี้หลักที่ 9 กิจกรรมทางวัฒนธรรม

คำสำคัญ: การพัฒนาตัวบ่งชี้, การจัดการมรดกภูมิปัญญาทางวัฒนธรรม, การท่องเที่ยวเชิงสร้างสรรค์

Abstracts

This research aims to 1) study the characteristics of Intangible cultural heritage management and characteristics of creative tourism 2) study the scenario of trends composition to intangible cultural heritage management for creative tourism and 3) develop the indicators of the intangible cultural heritage management for creative tourism of Chumphon Province. The process had 2 steps: Step 1 used grounded theory method by studying theoretical concepts and document research to obtain information about the characteristics of Intangible cultural heritage management and characteristics of creative tourism. Step 2 used EDJR Future Research Techniques by interviewing 17 experts who had experience to create components and sub-components in developing the indicators in intangible cultural heritage management for creative tourism, Chumphon Province.

The study revealed that the characteristics of intangible cultural heritage management for creative tourism from grounded theory method had 11 main components and the study from interviewing experts revealed that there were 9 main-indicators included 1) creative 2) authentic 3) experience 4) participation 5) management 6) knowledge and skill 7) community and network 8) learning process and main indicator 9) Cultural Activity. More over, the study showed that there were 41 sub-indicators in measuring the performance of the characteristics of intangible cultural heritage management for creative tourism

Keywords: Development of Indicators, Intangible Cultural Heritage Management, Creative Tourism

บทนำ

แผนพัฒนาเศรษฐกิจและสังคมแห่งชาติฉบับที่ 12 (พ.ศ. 2560-2564) ผู้กำหนดกรอบทิศทางยุทธศาสตร์ด้านวัฒนธรรมระยะ 20 ปี และยุทธศาสตร์การวิจัยของชาติ ฉบับที่ 8 (พ.ศ. 2555-2559) ที่มีความสอดคล้องในการตระหนักถึงคุณค่าและความสำคัญทางภูมิปัญญา ศิลปวัฒนธรรมไทย และวิถีชีวิต อันเป็นมรดกทางภูมิปัญญาทางวัฒนธรรมที่สืบทอดกันมา และสะท้อนอัตลักษณ์ความเป็นชาติ ซึ่งมรดกภูมิปัญญาทางวัฒนธรรม เป็นสมบัติล้ำค่าที่ได้มีการสร้างสรรค์ สืบสาน ปลูกฝัง และสืบทอดในชุมชนจากคนรุ่นหนึ่งมาอีกคนรุ่นหนึ่ง แต่ในปัจจุบัน (สำนักกฎหมาย สำนักงานงานเลขานุการวุฒิสภา, 2559)

สังคมโลกยุคปัจจุบัน ทำให้ประเทศต่างๆ ทั่วโลกต่างตระหนักถึงมรดกทางวัฒนธรรมที่จับต้องไม่ได้ในฐานะที่เป็นบ่อเกิดของความหลากหลายทางวัฒนธรรม และเป็นสิ่งประกันต่อการพัฒนาที่ยั่งยืน เนื่องจากปรากฏการณ์ที่ไร้ขีดธรรมก่อให้เกิดการคุกคามอย่างร้ายแรงต่อการเสื่อมโทรม การสูญหาย หรือการทำลายมรดกทางวัฒนธรรมที่จับต้องไม่ได้ ซึ่งยูเนสโกได้รับเอา “อนุสัญญาว่าด้วยการสงวนรักษามรดกวัฒนธรรมที่จับต้องไม่ได้” (Convention for the Safeguarding of the Intangible Culture Heritage) ในคราวประชุมครั้งที่ 32 ของยูเนสโก ณ กรุงปารีส ประเทศฝรั่งเศส และมีผลบังคับใช้เมื่อเดือนเมษายน 2549 (ค.ศ. 2006) ทั้งนี้ ยูเนสโกมีความพยายามที่จะให้ประเทศสมาชิกมีมาตรการสงวนรักษามรดกวัฒนธรรมที่จับต้องไม่ได้ มีการจัดทำทะเบียนมรดกวัฒนธรรมที่จับต้องไม่ได้โดยการมีส่วนร่วมของชุมชนในฐานะที่เป็นอนุสัญญาอันเป็นข้อตกลงระหว่างประเทศ ดังนั้นรัฐบาลจำเป็นต้องมีวิधिปฏิบัติที่เป็นที่ยอมรับในประเด็นที่เกี่ยวข้องกับการคุ้มครองและการถ่ายทอดมรดกภูมิปัญญาทางวัฒนธรรม โดยพิจารณาจากเจตนารมณ์และวิธิการที่มีประสิทธิภาพของทุกฝ่ายที่เกี่ยวข้องกับมรดกทางวัฒนธรรม ประชาคมสังคมวัฒนธรรมอาเซียนมีบทบาทในการเสริมสร้างความตระหนักของประชาชนถึง อัตลักษณ์ร่วมกันของภูมิภาคท่ามกลางความหลากหลายทางวัฒนธรรม ด้วยการส่งเสริมความเข้าใจระหว่างประชาชนในระดับและวงการต่างๆ การเรียนรู้ประวัติศาสตร์และวัฒนธรรมของแต่ละประเทศ และการรับรู้ข้อมูลข่าวสารของกันและกัน (กรมอาเซียน, 2561)

บริบทของสังคมไทยที่ในปัจจุบันหันมาให้ความสำคัญกับการจัดการมรดกทางวัฒนธรรม ดังเห็นจากการพัฒนาและเปิดพื้นที่ทางวัฒนธรรมเพื่อเป็นแหล่งเรียนรู้และการจัดกิจกรรมต่างๆ ซึ่งมีความจำเป็นอย่างยิ่งที่ต้องมีความรู้ทางการจัดการทรัพยากรทางวัฒนธรรม (ชนิก เลิศชาญฤทธิ, 2554) และชัยภูณันท์ วราภิงศ์ (2560) กล่าวว่า รัฐบาลไทยได้ริเริ่มการดำเนินนโยบายสนับสนุนการอนุรักษ์และเผยแพร่ศิลปวัฒนธรรมไทย รวมทั้งสร้างความตระหนักของประชาชนให้เห็นความจำเป็นในการสงวนรักษามรดก

ภูมิปัญญาของวัฒนธรรมไทย ทั้งนี้สอดคล้องกับ โกวิทย พวงงาม (2553, หน้า 385) รัฐบาลได้พยายามในการสร้างเครื่องมือต่างๆ เพื่อดำเนินงานต่างๆ ทางวัฒนธรรม บูรณาการกับหลักปรัชญาระบบเศรษฐกิจพอเพียง การปลูกจิตสำนึกในการอนุรักษ์วัฒนธรรม เพื่อลดช่องว่างของปัญหาทางสังคมที่เกิดขึ้น และสอดคล้องกับ Nzama, Magi, & Ngocoho (2005) สังคมในปัจจุบันมีความตระหนักถึงความสำคัญของศิลปวัฒนธรรม เทศกาล รวมถึงมรดกทางวัฒนธรรมพื้นบ้านมากขึ้น ทั้งนี้การตื่นตัวของวัฒนธรรมประกอบกับความหลากหลายทางวัฒนธรรมของในแต่ละพื้นที่เป็นจุดกำเนิดของการพัฒนาแหล่งท่องเที่ยวเชิงวัฒนธรรม

การจัดการมรดกภูมิปัญญาทางวัฒนธรรม นับเป็นสิ่งที่ต้องตระหนักและให้ความสำคัญ เพื่อทำความเข้าใจและความเข้าใจในสังคมและวัฒนธรรม อันเป็นพื้นฐานของชุมชนแต่ละแห่ง ก่อนที่จะเริ่มต้นทำการใดๆ ที่ต้องอาศัยการมีส่วนร่วมของชุมชน เพราะคนที่มีส่วนได้ส่วนเสียจากการทำงานคือผู้คนที่อยู่ในชุมชนโดยตรง (พิทักษ์ ศิริพนม, 2560) ทั้งนี้ Ivanovic (2008) Cooper Fletcher Fyall Gilbert และ Wanhill (2008) กล่าวว่า วัฒนธรรมและมรดกทางวัฒนธรรมเป็นรูปแบบการพัฒนาในการท่องเที่ยวที่เกิดขึ้นใหม่ โดยแหล่งท่องเที่ยวรวมถึงกิจกรรมต่างๆ มีบทบาทสำคัญในการดึงดูดนักท่องเที่ยวและผู้เข้าชม โดยเน้นการเดินทางไปสู่ประสบการณ์และกิจกรรมการมีส่วนร่วมในวิถีชีวิตที่อาจจะพบเห็นได้ยากในชีวิตประจำวัน สอดคล้องกับ กรมส่งเสริมวัฒนธรรม (2560) ชุมชนสามารถได้ประโยชน์จากกิจกรรมการท่องเที่ยวที่เกี่ยวข้องกับมรดกภูมิปัญญาทางวัฒนธรรม การค้นพบความหลากหลายเชิงวัฒนธรรม งานเทศกาล ศิลปะการแสดง ทักษะที่สอดคล้องกับงานช่างฝีมือดั้งเดิมและด้านอื่นๆ ของมรดกภูมิปัญญาทางวัฒนธรรม นั้น นับเป็นกลไกอันทรงพลังในการดึงดูดนักท่องเที่ยวทั้งในระดับชาติ ระดับภูมิภาคและระดับนานาชาติ

การท่องเที่ยวเชิงสร้างสรรค์ เป็นการท่องเที่ยวที่มีจุดประสงค์สอดคล้องกับแนวทางการพัฒนาให้ชุมชนนั้นๆ เกิดความยั่งยืน โดยมีการจัดกิจกรรมท่องเที่ยวที่สอดคล้องและสัมพันธ์กับประวัติศาสตร์ วัฒนธรรม ตลอดจนวิถีชีวิตในชุมชน ในเชิงการเรียนรู้และการทดลองให้ได้มาซึ่งประสบการณ์ที่เป็นอยู่จริงในชุมชน นอกจากนั้น ชุมชนจะต้องสามารถจัดการท่องเที่ยวสร้างสรรค์เป็นเครื่องมือในการรักษาความสมดุลระหว่างการเปลี่ยนแปลงที่เกิดขึ้นจากการท่องเที่ยว (องค์การบริหารการพัฒนาพื้นที่พิเศษเพื่อการท่องเที่ยวอย่างยั่งยืน องค์การมหาชน, 2559) ทั้งนี้สอดคล้องกับ อนุวัตร อินทนา (2559) ชุมชนจำเป็นต้องมีส่วนร่วมในการจัดการการท่องเที่ยว การที่ชุมชนดำเนินการท่องเที่ยวโดยชุมชนทำให้ชุมชนได้รับประโยชน์ในหลายด้าน เช่น การฟื้นฟูวิถีชีวิต วัฒนธรรม การอนุรักษ์และฟื้นฟูทรัพยากรธรรมชาติและสิ่งแวดล้อม ทั้งยังสอดคล้องกับอชิป จันท์สุริย์ (2559) ชุมชนควรสร้างความเข้มแข็งในการรักษาเอกลักษณ์ของตนเอง ธรรมชาติ ศิลปวัฒนธรรม และวิถีชีวิต ซึ่งเป็นทรัพยากรการท่องเที่ยว และกิจกรรมด้านการท่องเที่ยว ซึ่งเป็นต้นทุนของชุมชนที่สำคัญสามารถพัฒนากิจกรรมทางการท่องเที่ยวที่ตอบสนองความต้องการของนักท่องเที่ยวที่สอดคล้องกับวิถีชีวิตชุมชนได้

ทั้งนี้ กระทรวงวัฒนธรรม (2556) ได้กำหนดประเด็นยุทธศาสตร์ภารกิจหลัก ในการรักษาสืบทอด วัฒนธรรมของชาติ และความหลากหลายทางวัฒนธรรมของท้องถิ่นให้คงอยู่อย่างมั่นคง และสร้างค่านิยม จิตสำนึก และภูมิปัญญาคนไทย โดยกำหนดเป็นตัวชี้วัดผลการสำรวจความรู้สึภภาคภูมิใจของประชาชน ไทยที่มีต่ออัตลักษณ์ด้านศิลปะ ศาสนาและวัฒนธรรม ประเมินโดยการสำรวจตามหลักวิชาการโดยใช้ บุคคลภายนอก (Third party) สอดคล้องกับ นงลักษณ์ วิรัชชัย (2551) ความสำคัญของตัวชี้วัด จำเป็นต้องมีการสร้างตัวแปรประกอบหรือองค์ประกอบที่มีค่าแสดงถึงลักษณะหรือปริมาณของสภาพที่ต้องการศึกษา เฉพาะจุดหรือช่วงเวลาหนึ่ง หรือสะท้อนลักษณะดำเนินงานหรือผลการดำเนินงาน ทั้งนี้สอดคล้องกับ Johnstone (1981) ตัวชี้วัด เป็นเครื่องมือหนึ่งที่ใช้วัดคุณค่าหรือคุณลักษณะ ซึ่งบ่งบอกสถานภาพ หรือผล ของสิ่งใดสิ่งหนึ่งในช่วงเวลาใดเวลาหนึ่ง สามารถบอกทิศทางการพัฒนา หรือการดำเนินกิจกรรม ที่เป็น นโยบายสาธารณะของรัฐ ในแต่ละเรื่องไปถึงจุดใด บรรลุวัตถุประสงค์ และเป้าหมายแค่ไหน (วิกิตต์ หินแก้ว, 2553) ทั้งนี้ตัวบ่งชี้การจัดการมรดกภูมิปัญญาทางวัฒนธรรมที่เป็นรูปธรรม สามารถเป็นเครื่องมือ จัดการมรดกภูมิปัญญาทางวัฒนธรรมเป็นฐานเพื่อนำไปสู่การท่องเที่ยวเชิงสร้างสรรค์

จากปรากฏการณ์ข้อต้นในการรักษามรดกภูมิปัญญาทางวัฒนธรรม บางครั้งมีการนำมรดกภูมิ ปัญญาทางวัฒนธรรมไปใช้ในทางที่บิดเบือน และกระแสดการท่องเที่ยเชิงสร้างสรรค์ ที่เปิดมุมมองหรือเพิ่ม ประสบการณ์ชีวิต และก่อให้เกิดการเรียนรู้ใหม่ๆของนักท่องเที่ยว ผ่านการทำกิจกรรมการท่องเที่ยว ดังนั้น จึงมีความสำคัญในการศึกษา การพัฒนาตัวบ่งชี้การจัดการมรดกภูมิปัญญาทางวัฒนธรรมเป็นฐานสู่การ ท่องเที่ยเชิงสร้างสรรค์ จังหวัดชุมพร เพื่อเป็นการกำหนดกรอบหรือตัวบ่งชี้การจัดการมรดกวัฒนธรรมทาง ภูมิปัญญาที่ชัดเจน อันเป็นฐานสู่การท่องเที่ยวเชิงสร้างสรรค์ สามารถใช้เป็นเครื่องมือในการอธิบาย คุณลักษณะการจัดการมรดกภูมิปัญญาทางวัฒนธรรม อันเป็นกรอบแนวคิดที่สำคัญในการพัฒนาที่สามารถ สร้างความสมดุลระหว่างการพัฒนาควบคู่กับการอนุรักษ์ สำหรับหน่วยงานหรือผู้ที่มีส่วนเกี่ยวข้องในการ ดูแล รักษา มรดกภูมิปัญญาทางวัฒนธรรม และการจัดการการท่องเที่ยว อันเป็นต้นทุนที่สำคัญในการ ส่งเสริมรูปแบบการท่องเที่ยวเชิงสร้างสรรค์ และส่งผลต่อการจัดการด้านการท่องเที่ยวของประเทศต่อไป

วัตถุประสงค์การวิจัย

1. เพื่อศึกษาคุณลักษณะการจัดการมรดกภูมิปัญญาทางวัฒนธรรม และคุณลักษณะการท่องเที่ยว เชิงสร้างสรรค์
2. เพื่อศึกษาภาพอนาคตแนวโน้มองค์ประกอบการจัดการมรดกภูมิปัญญาทางวัฒนธรรมเป็นฐาน สู่การท่องเที่ยวเชิงสร้างสรรค์ จังหวัดชุมพร

3. เพื่อพัฒนาตัวบ่งชี้การจัดการมรดกภูมิปัญญาทางวัฒนธรรมเป็นฐานสู่การท่องเที่ยวเชิงสร้างสรรค์ จังหวัดชุมพร

ขอบเขตของการวิจัย

ขอบเขตด้านกลุ่มเป้าหมายที่ศึกษา

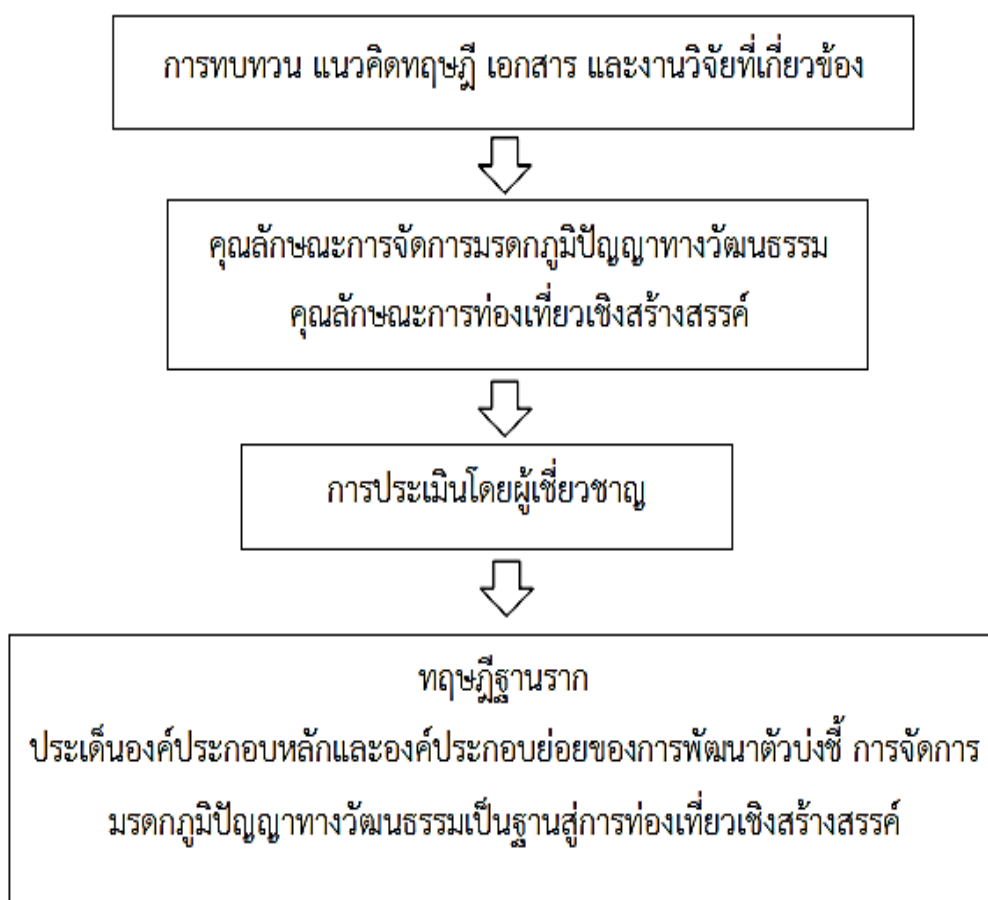
การศึกษาวิจัยเรื่อง การพัฒนาตัวบ่งชี้การจัดการมรดกวัฒนธรรมทางภูมิปัญญาเป็นฐานสู่การท่องเที่ยวเชิงสร้างสรรค์ จังหวัดชุมพร ผู้วิจัยได้พัฒนากรอบแนวคิดเป็นเชิงขั้นตอนออกเป็น 2 ขั้นตอนหลัก โดยเริ่มจากการวิจัยเอกสาร การทบทวน แนวคิดทฤษฎี เอกสาร และงานวิจัย เพื่อกำหนดขอบเขตในการศึกษาคุณลักษณะการจัดการมรดกภูมิปัญญาทางวัฒนธรรม และคุณลักษณะการท่องเที่ยวเชิงสร้างสรรค์ และการประเมิน โดยผู้เชี่ยวชาญ จำนวน 3 คน ในการตรวจสอบคุณลักษณะการจัดการมรดกภูมิปัญญาทางวัฒนธรรม และคุณลักษณะการท่องเที่ยวเชิงสร้างสรรค์ เพื่อให้ได้คุณลักษณะการจัดการมรดกภูมิปัญญาทางวัฒนธรรมเป็นฐานสู่การท่องเที่ยวเชิงสร้างสรรค์ โดยใช้วิธีการศึกษาการวิจัยทฤษฎีฐานราก (Grounded Theory Study) ในขั้นตอนที่ 2 เป็นการศึกษาแนวโน้มขององค์ประกอบหลักและองค์ประกอบย่อย โดยการประยุกต์ใช้เทคนิคการวิจัยแบบอนาคต (Ethnographic Delphi Futures Research: EDFR) กำหนดผู้เชี่ยวชาญที่เป็นผู้ให้ข้อมูลหลักจำนวน 17 คน จำแนกเป็น 3 กลุ่ม โดยมีผู้ทรงคุณวุฒิที่เชี่ยวชาญ และกำหนดคุณสมบัติของผู้ทรงคุณวุฒิ ดังนี้ กลุ่มที่ 1 ภาควิชาการ กลุ่มที่ 2 ภาครัฐ และกลุ่มที่ 3 ภาคชุมชน

ขอบเขตด้านพื้นที่

การศึกษานี้ ใช้แนวทางในการศึกษาแบบกรณีศึกษา (Case study Approach) ทั้งนี้กำหนดว่าในการเลือกกรณีศึกษาจำเป็นต้องมีการกำหนดเกณฑ์การเลือก โดยการสุ่มตัวอย่างแบบเจาะจง (Purposive Sampling) โดยเลือกพื้นที่ศึกษา คือ จังหวัดชุมพร ทั้งนี้จากแผนพัฒนาจังหวัดชุมพร 2561-2564 ด้านการวิเคราะห์สภาพแวดล้อม (SWOT Analysis) พบว่า จุดอ่อนของจังหวัดชุมพร คือ 1. การถ่ายทอดทักษะภูมิปัญญา ขาดการอนุรักษ์ฟื้นฟูทรัพยากรการท่องเที่ยว ขาดการพัฒนาต่อยอดและใช้ประโยชน์จากทรัพยากร 2. ขาดการเข้าถึงงานวิจัย/ นวัตกรรม และการนำมาใช้ประโยชน์ 3. ขาดการพัฒนาต่อยอดและใช้ประโยชน์จากทรัพยากร 4. ขาดการบริหารจัดการด้านท่องเที่ยวที่มีประสิทธิภาพ 5. จังหวัดชุมพรไม่ใช่จุดหมายหลักของการท่องเที่ยวและพักผ่อน (สำนักงานจังหวัดชุมพร กลุ่มงานยุทธศาสตร์และข้อมูลเพื่อการพัฒนาจังหวัด, 2559) จากสภาพปัญหาดังกล่าวจึงมีความสำคัญอย่างยิ่ง ในการกำหนดพื้นที่จังหวัดชุมพร เพื่อการศึกษการพัฒนาตัวบ่งชี้การจัดการมรดกวัฒนธรรมทางภูมิปัญญาเป็นฐานสู่การท่องเที่ยวเชิงสร้างสรรค์ จังหวัดชุมพรต่อไป

วิธีการวิจัย

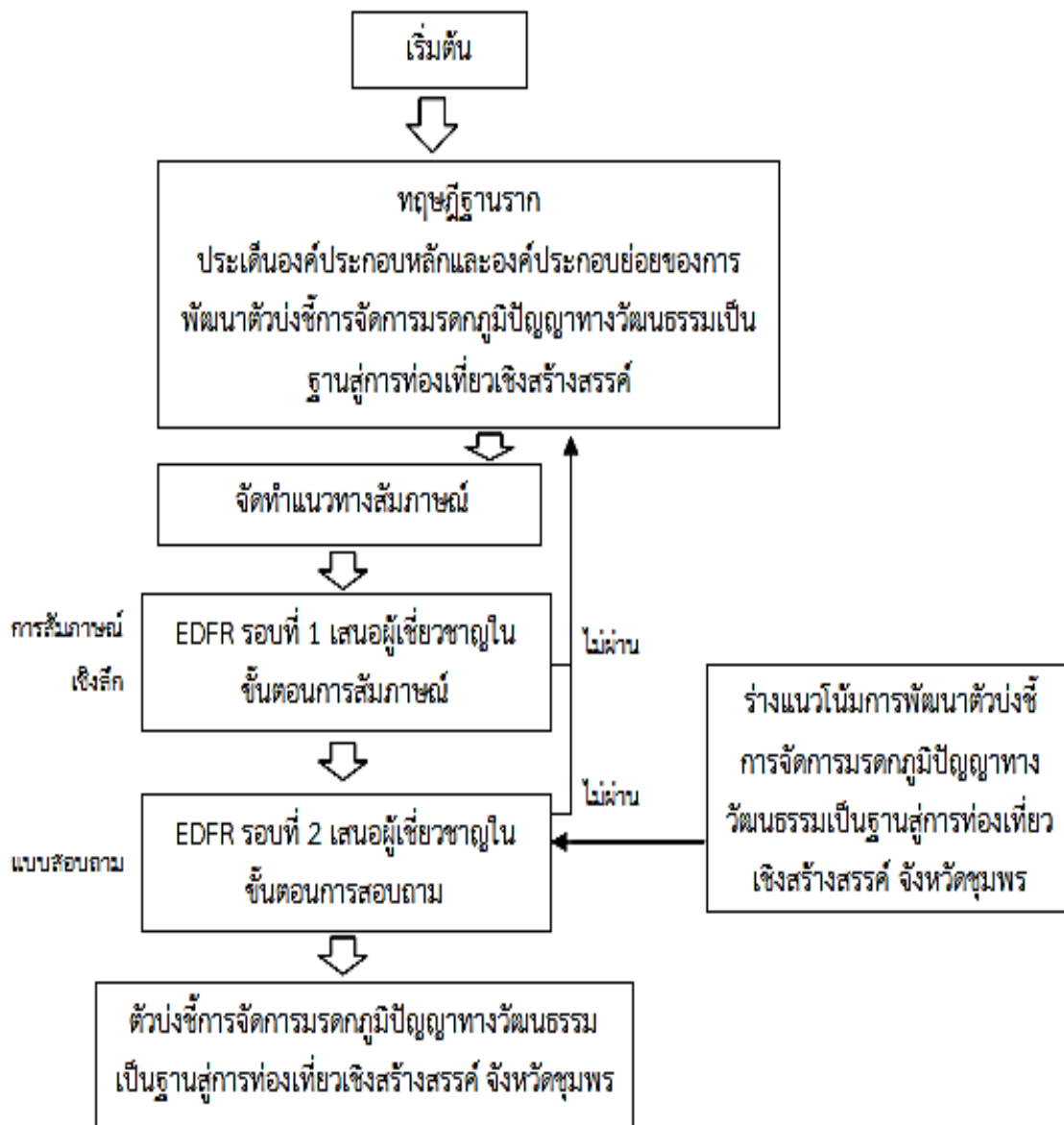
ขั้นตอนที่ 1 เพื่อศึกษาคุณลักษณะการจัดการมรดกภูมิปัญญาทางวัฒนธรรม และคุณลักษณะการท่องเที่ยวเชิงสร้างสรรค์ ใช้เทคนิคการวิจัยทฤษฎีฐานราก (Grounded Theory Study) โดยการศึกษาแนวคิดทฤษฎี และการวิจัยเอกสาร เพื่อให้ได้ข้อมูลเกี่ยวกับคุณลักษณะการจัดการมรดกภูมิปัญญาทางวัฒนธรรมและคุณลักษณะการท่องเที่ยวเชิงสร้างสรรค์ ได้ดังรูปภาพที่ 2



ภาพที่ 2 ศึกษาคุณลักษณะการจัดการมรดกภูมิปัญญาทางวัฒนธรรม คุณลักษณะการท่องเที่ยวเชิงสร้างสรรค์

ขั้นตอนที่ 2 เพื่อศึกษาภาพอนาคตแนวโน้มองค์ประกอบการจัดการมรดกภูมิปัญญาทางวัฒนธรรมเป็นฐานสู่การท่องเที่ยวเชิงสร้างสรรค์ จังหวัดชุมพร ใช้เทคนิคการวิจัยแบบอนาคต EDFR (Ethnographic Delphi Futures Research) รอบที่ 1 เสนอผู้เชี่ยวชาญในขั้นตอนการสัมภาษณ์ และรอบที่ 2 เสนอผู้เชี่ยวชาญในขั้นตอนการสอบถาม โดยกำหนดผู้เชี่ยวชาญที่มีคุณวุฒิ ความรู้ และประสบการณ์ด้านการจัดการมรดกภูมิปัญญาทางวัฒนธรรม และการท่องเที่ยวเชิงสร้างสรรค์ ด้วยเทคนิคการเลือกแบบเจาะจง (Purposive Selection) จำนวน 17 คน โดยแบ่งออกเป็น 3 กลุ่ม คือ กลุ่มภาควิชาการ จำนวน 6 คน กลุ่มภาครัฐ จำนวน 6 คน และกลุ่มภาคชุมชน จำนวน 5 คน จากนั้นสัมภาษณ์ผู้เชี่ยวชาญเพื่อดำเนินการวิจัยในขั้นตอน EDFR รอบที่ 1 หลังจากนั้นได้ดำเนินการพัฒนาแบบสอบถามผู้เชี่ยวชาญด้านองค์ประกอบหลักและองค์ประกอบย่อย ตามเทคนิคการวิจัย EDFR รอบที่ 2 ซึ่งเป็นรอบที่ผู้เชี่ยวชาญประเมินว่าองค์ประกอบหลักและองค์ประกอบย่อยมีความเป็นไปได้มากน้อยเพียงใด

EDFR รอบที่ 2 ผู้วิจัยนำแบบสอบถามที่สร้างจากการเก็บข้อมูลรอบที่ 1 มาเสนอให้กับผู้เชี่ยวชาญกลุ่มเดิม หลังจากนั้นนำข้อมูลไปวิเคราะห์ทางสถิติ ได้แก่ ค่าพิสัยควอไทล์ (Interquartile range: IR) และค่ามัธยฐาน (Median: MD) การพิจารณาคัดเลือกแนวโน้มหลักและแนวโน้มย่อย ที่มีโอกาสตัวบ่งชี้การจัดการมรดกภูมิปัญญาทางวัฒนธรรมเป็นฐานสู่การท่องเที่ยวเชิงสร้างสรรค์ จังหวัดชุมพร ในส่วนของตัวบ่งชี้ จากผู้เชี่ยวชาญในขั้นตอนนี้ คือ ประเด็นที่มีค่ามัธยฐานตั้งแต่ 3.5 ขึ้นไป และประเด็นที่มีความสอดคล้องกันของความเห็นของผู้เชี่ยวชาญที่มีค่าพิสัยควอไทล์ไม่เกิน 1.5 ทั้งนี้ได้ใช้สถิติพรรณนา (Description Statistics) มาวิเคราะห์ข้อมูลพื้นฐานของผู้เชี่ยวชาญที่ให้ข้อมูลในขั้นตอนของการสัมภาษณ์ในรอบที่ 1 และการสอบถามในรอบที่ 2 และสกัดประเด็นจากแบบสอบถามร่างเป็นตัวบ่งชี้การจัดการมรดกภูมิปัญญาทางวัฒนธรรมเป็นฐานสู่การท่องเที่ยวเชิงสร้างสรรค์ จังหวัดชุมพร ได้ดังรูปภาพที่ 3



ภาพที่ 3 ฟังขั้นตอนการดำเนินงาน (Flow Chart) โดยเทคนิควิชันอนาคตแบบ EDPR

ผลการวิจัย

ขั้นตอนที่ 1 ผลการศึกษาคุณลักษณะการจัดการมรดกภูมิปัญญาทางวัฒนธรรม และคุณลักษณะการท่องเที่ยวเชิงสร้างสรรค์ มีรายละเอียดการดำเนินการวิจัย ได้แก่

การดำเนินการวิจัยในขั้นตอนนี้ผู้วิจัยได้ทบทวนวรรณกรรมแนวคิด ทฤษฎีและงานวิจัยทั้งในประเทศและต่างประเทศ เพื่อนำข้อมูลที่ได้สนับสนุนงานวิจัยและประยุกต์ใช้ในการ รำองค์ประกอบหลักและองค์ประกอบย่อยของคุณลักษณะการจัดการมรดกภูมิปัญญาทางวัฒนธรรม คุณลักษณะการท่องเที่ยวเชิงสร้างสรรค์ เพื่อนำไปสู่การตั้งแเคราะห์องค์ประกอบของคุณลักษณะการจัดการมรดกภูมิปัญญาทางวัฒนธรรม และคุณลักษณะการท่องเที่ยวเชิงสร้างสรรค์ จากการทบทวนวรรณกรรม พบว่า มีแนวคิดและทฤษฎีที่เกี่ยวข้องกับงานวิจัยออกเป็นคุณลักษณะการจัดการมรดกภูมิปัญญาทางวัฒนธรรม จำนวน 11 องค์ประกอบ คือ PAC² K-MUST และคุณลักษณะการท่องเที่ยวเชิงสร้างสรรค์ จำนวน 11 องค์ประกอบ คือ LAC² PHIET ซึ่งสามารถแสดงได้ ดังนี้

ตารางที่ 1 คุณลักษณะการจัดการมรดกภูมิปัญญาทางวัฒนธรรม PAC² K-MUST

ลำดับ	คุณลักษณะการมรดกภูมิปัญญาทางวัฒนธรรม	ที่มา
1.	การสำรวจ (Survey)	Comer (1994) Lipe (2000)
2.	การประเมิน (Assessment)	ชนิก เลิศชาญฤทธิ์ (2559)
3.	การวางแผน (Planning)	Lipe W.D. (2000) ชนิก เลิศชาญฤทธิ์(2559)
4.	การมีส่วนร่วม (Participation)	Levinson and Amber (1996) Lip (2000)
5.	การจัดการ (Management)	William Lipe, personal communication (2007)
6.	ชุมชนและผู้มีส่วนเกี่ยวข้อง (Community and Stakeholder)	Lip (2000) Levinson and Amber (1996) Unesco (2003)
7.	เทคโนโลยี (Technology)	Levinson and Amber (1996)
8.	องค์ความรู้ (Knowledge)	ไพศาล สรรสวัสดิสุทธิ์ และคณะ (2557) สำนักเฝ้าระวังทางวัฒนธรรม (2559)
9.	ความเข้าใจ (Understanding)	ชญัญ วงษ์วิภาค (มปป.) สุดแดน วิสุทธิลักษณ์ และเทียมสุรย์ สิริศรีศักดิ์ (2560)
10.	ความคิดสร้างสรรค์ (Creative)	Lenzerini (2011) สำนักกฎหมาย สำนักงานงานเลขานุการวุฒิสภา (2559)
11.	ความจริงแท้ทางวัฒนธรรม (Authentic)	Lenzerini (2011)

ตารางที่ 2 คุณลักษณะการท่องเที่ยวงเชิงสร้างสรรค์ LAC² PHIET

ลำดับ	คุณลักษณะการท่องเที่ยวงเชิงสร้างสรรค์	ที่มา
1.	ประสบการณ์ (Hand-on Experience)	Greg and Crispin , Greg (2010)
2.	การมีส่วนร่วม (Participation)	Greg and Crispin, Greg (2010)
3.	ความจริงแท้ทางวัฒนธรรม (Authentic)	Greg and Crispin สุดแดน วิสุทธิลักษณ์และคณะ (2554)
4.	ความผูกพัน (Engaged)	ยูเนสโก (2547) Warzburger (2009)
5.	การเรียนรู้ และทักษะ (Learning and Skill)	Crispin and Raymon (2001) Crispin (2005) Warzburger (2009)
ลำดับ	คุณลักษณะการท่องเที่ยวงเชิงสร้างสรรค์	ที่มา
		สุดแดน วิสุทธิลักษณ์และคณะ (2554) Greg (2010)
6.	การทดลองปฏิบัติ (Testing)	Greg (2010)
7.	กิจกรรม (Activity)	ยูเนสโก (2547) Crispin and Raymon (2001) Greg (2010)
8.	ความคิดสร้างสรรค์ (Creativity)	Catriona Cambell (2010) นนทวรรณ ส่งเสริม (2558) Rhodes M. (1961)
9.	วัฒนธรรมและชุมชน (Culture and Community)	Crispin and Raymon (2001)
10.	ความตื่นตัวของผู้นำ (Leadership Alert)	สุดแดน วิสุทธิลักษณ์และคณะ (2554)
11.	จินตนาการ (Imagination)	สุดแดน วิสุทธิลักษณ์และคณะ (2554)

เมื่อได้คุณลักษณะการจัดการมรดกภูมิปัญญาทางวัฒนธรรม และคุณลักษณะการท่องเที่ยวงเชิงสร้างสรรค์ ผู้วิจัยได้ให้ผู้เชี่ยวชาญด้านการจัดการมรดกภูมิปัญญาทางวัฒนธรรม ด้านการท่องเที่ยวงเชิงสร้างสรรค์ จำนวน 3 คน ในการจัดองค์ประกอบหลักและทำการตรวจประเมินความเที่ยงตรง (IOC) เพื่อประเมินความคิดเห็นของผู้เชี่ยวชาญที่มีต่อคุณลักษณะการจัดการมรดกภูมิปัญญาทางวัฒนธรรมเป็นฐานสู่การท่องเที่ยวงเชิงสร้างสรรค์ โดยเลือกข้อที่มีค่า IOC ตั้งแต่ 0.5 ขึ้นไป ซึ่งได้คุณลักษณะการจัดการมรดกภูมิปัญญาทางวัฒนธรรมเป็นฐานสู่การท่องเที่ยวงเชิงสร้างสรรค์ โดยผลการตรวจประเมินความเที่ยงตรง (IOC) ของผู้เชี่ยวชาญ คือ องค์ประกอบหลัก จำนวน 11 องค์ประกอบ ดังต่อไปนี้

ตารางที่ 3 คุณลักษณะการจัดการมรดกภูมิปัญญาทางวัฒนธรรมเป็นฐานสู่การท่องเที่ยวเชิงสร้างสรรค์
PAC² M-CELK

ลำดับ	คุณลักษณะการจัดการมรดกภูมิปัญญาทางวัฒนธรรมเป็นฐานสู่การท่องเที่ยวเชิงสร้างสรรค์
1.	ความคิดสร้างสรรค์ (Creative)
2.	ความจริงแท้ทางวัฒนธรรม (Authentic)
3.	ประสบการณ์ (Experience)
4.	การวางแผน (Planning)
5.	การมีส่วนร่วม (Participation)
6.	การจัดการ (Management)
7.	การเรียนรู้และทักษะ (Learning and Skill)
8.	วัฒนธรรม (Culture)
9.	ชุมชนและเครือข่าย (Community and Network)
10.	องค์ความรู้ (Knowledge)
11.	กิจกรรม (Activity)

ขั้นตอนที่ 2 เพื่อศึกษาภาพอนาคตแนวโน้มองค์ประกอบการจัดการมรดกภูมิปัญญาทางวัฒนธรรมเป็นฐานสู่การท่องเที่ยวเชิงสร้างสรรค์ จังหวัดชุมพร

ใช้เทคนิคการวิจัยแบบอนาคต EDFR (Ethnographic Delphi Futures Research) รอบที่ 1 เสนอผู้เชี่ยวชาญในขั้นตอนการสัมภาษณ์ โดยกำหนดผู้เชี่ยวชาญที่มีคุณวุฒิ ความรู้ และประสบการณ์ด้านการจัดการมรดกภูมิปัญญาทางวัฒนธรรม และการท่องเที่ยวเชิงสร้างสรรค์ ด้วยเทคนิคการเลือกแบบเจาะจง (Purposive Selection) จำนวน 17 คน โดยแบ่งออกเป็น 3 กลุ่ม คือ กลุ่มภาควิชาการ จำนวน 6 คน กลุ่มภาครัฐ จำนวน 6 คน และกลุ่มภาคชุมชน จำนวน 5 คน จากการศึกษา พบว่า ผู้เชี่ยวชาญได้แสดงความคิดเห็นถึงตัวบ่งชี้การจัดการมรดกภูมิปัญญาทางวัฒนธรรมเป็นฐานสู่การท่องเที่ยวเชิงสร้างสรรค์ จังหวัดชุมพร ประกอบด้วย 11 ตัวบ่งชี้ 48 ตัวชี้วัด ดังนี้

ตารางที่ 4 คุณลักษณะการจัดการมรดกภูมิปัญญาทางวัฒนธรรมเป็นฐานสู่การท่องเที่ยวเชิงสร้างสรรค์
PAC² M-CELK

องค์ประกอบหลักของตัวบ่งชี้	องค์ประกอบย่อยของตัวบ่งชี้
1. ความสร้างสรรค์ (Creative)	1.1 บัญชีส่วนบุคคล (Personal) เช่น เพศ อายุ ระดับการศึกษา
	1.2 แรงบันดาลใจ และจินตนาการ (Inspiration and Imagination)
	1.3 กระบวนการคิด (Thinking Process)
	1.3.1 การคิดเชิงระบบ (Systems Thinking)
	1.3.2 การคิดเชิงวิเคราะห์ (Analytical Thinking)
	1.3.3 การคิดเชิงวิพากษ์ (Critical Thinking)
	1.3.4 การคิดเชิงนวัตกรรม (Innovative Thinking)
	1.4 ผลิตภัณฑ์สร้างสรรค์และการบริการ (Creative Product and Service)
	1.5 พื้นที่สร้างสรรค์ (Creative Space)
2. ความแท้ (Authentic)	2.1 ความดั้งเดิม ธรรมเนียมปฏิบัติหรือการใช้ชื่อยาวนาน (Originality)
	2.2 ความแท้เชิงวัตถุ (Essence)
	2.3 ความจริงแท้ในการสร้างสรรค์ทางวัฒนธรรม และกระบวนการผลิต (Genuine)
	2.4 ความแท้เชิงประสบการณ์
	2.5 การยอมรับจากผู้ถือครองมรดกภูมิปัญญาทางวัฒนธรรม ไม่ขัดแย้งกับมรดกภูมิปัญญาทางวัฒนธรรมเดิมและความเหมาะสม
3. ประสบการณ์ (Experience)	3.1 ประสบการณ์ทางด้านกรณีปฏิบัติสัมพันธ์การจัดการมรดกภูมิปัญญาทางวัฒนธรรม
	3.1.1 ประสบการณ์ตรง (Direct Experience) เช่น การฝึกฝน การสอน โดยครูผู้สอน
	3.1.2 ประสบการณ์ทางอ้อม (Indirect Experience) เช่น การเรียนรู้ด้วยตนเอง
	3.2 ประสบการณ์ทางด้านการเรียนรู้ และทักษะใหม่นักท่องเที่ยว
	3.2.1 ประสบการณ์จากการลงมือปฏิบัติ (Active)
	3.2.2 ประสบการณ์จากการรับชม (Passive)
	3.2.3. ประสบการณ์ใหม่ (New Experience)
4. กระบวนการดำเนินการ (Process)	4.1 การประเมินสภาพการณ์ ได้แก่ การหาข้อมูลมรดกภูมิปัญญาทางวัฒนธรรม
	4.2. การประเมินกระบวนการไปสู่เป้าหมายการจัดการมรดกภูมิปัญญาทางวัฒนธรรม
	4.3 การประเมินแนวโน้มการจัดการมรดกภูมิปัญญาทางวัฒนธรรม
	4.4 การพิจารณาผลที่คาดว่าจะได้รับจากการจัดการมรดกภูมิปัญญาทางวัฒนธรรม
5. การมีส่วนร่วม(Participation)	5.1 การมีส่วนร่วมในการศึกษา และค้นหาปัญหาและสาเหตุของปัญหาตลอดจนความต้องการในการจัดการมรดกภูมิปัญญาทางวัฒนธรรม
	5.2 การมีส่วนร่วมในการวางแผนหรือกำหนดแผนงานในการจัดการมรดกภูมิปัญญาทางวัฒนธรรม
	5.3 การมีส่วนร่วมในการตัดสินใจหรือการปรับปรุงระบบการจัดการมรดกภูมิปัญญาทางวัฒนธรรมและปฏิบัติงานให้บรรลุตามเป้าหมาย
	5.4 การมีส่วนร่วมในการจัดกิจกรรมทางวัฒนธรรมในชุมชน
	5.5 การมีส่วนร่วมในการควบคุม ติดตาม และประเมินผลการทำงานการจัดการมรดกภูมิปัญญาทางวัฒนธรรมของชุมชน

ตารางที่ 4 (ต่อ)

องค์ประกอบหลักของตัวบ่งชี้	องค์ประกอบย่อยของตัวบ่งชี้	
6. การจัดการ (Management)	6.1 การวางแผน (Plan)	
	6.1.1 การกำหนดแผนงานการจัดการมรดกภูมิปัญญาทางวัฒนธรรม	
	6.1.2 การกำหนดวัตถุประสงค์การจัดการมรดกภูมิปัญญาทางวัฒนธรรม	
	6.1.3 การประเมินวัตถุประสงค์และแผนการจัดการมรดกภูมิปัญญาทางวัฒนธรรม	
	6.2 การดำเนินการ (Do)	
	6.2.1 การสำรวจมรดกภูมิปัญญาทางวัฒนธรรม เพื่อเป็นข้อมูล และทราบถึงสภาพปัจจุบันของทรัพยากรวัฒนธรรม	
	6.2.2 การระบุและจัดประเภทมรดกภูมิปัญญาทางวัฒนธรรม	
	6.2.3 การกำหนดเกณฑ์การประเมินมรดกภูมิปัญญาทางวัฒนธรรม	
	6.2.4 การประเมินความสำคัญของมรดกภูมิปัญญาทางวัฒนธรรม และจัดลำดับความสำคัญของมรดกภูมิปัญญาทางวัฒนธรรม ความพร้อม ความเข้าใจ และความต้องการสืบทอดมรดกภูมิปัญญาทางวัฒนธรรม	
	6.2.5 กำหนดการจัดการมรดกภูมิปัญญาทางวัฒนธรรมอย่างเหมาะสม เช่น การอนุรักษ์ฟื้นฟู พัฒนา ประยุกต์	
	6.2.6 การเลือกผู้รับผิดชอบในการจัดการมรดกภูมิปัญญาทางวัฒนธรรม ซึ่งต้องมีความรู้ ความเชี่ยวชาญ และทักษะเพื่อให้การจัดการมรดกภูมิปัญญาทางวัฒนธรรมมีความเหมาะสม และเกิดประโยชน์อย่างกว้างขวาง	
	6.2.7 การวิเคราะห์ผลกระทบและข้อขัดแย้งในการจัดการมรดกภูมิปัญญาทางวัฒนธรรม	
	6.3. การตรวจสอบ (Check)	
	6.3.1 การตรวจสอบการสำรวจมรดกภูมิปัญญาทางวัฒนธรรม	
	6.3.2 การตรวจสอบการระบุและจัดประเภทมรดกภูมิปัญญาทางวัฒนธรรม	
	6.3.3 การตรวจสอบเกณฑ์การประเมินมรดกภูมิปัญญาทางวัฒนธรรม	
	6.2.4 การประเมินความสำคัญของมรดกภูมิปัญญาทางวัฒนธรรมและจัดลำดับความสำคัญของมรดกภูมิปัญญาทางวัฒนธรรม ความพร้อมความเข้าใจ และความต้องการสืบทอดมรดกภูมิปัญญาทางวัฒนธรรม	
	6.2.5 กำหนดการจัดการมรดกภูมิปัญญาทางวัฒนธรรมอย่างเหมาะสม เช่น การอนุรักษ์ฟื้นฟู พัฒนา ประยุกต์	
		6.2.6 การเลือกผู้รับผิดชอบในการจัดการมรดกภูมิปัญญาทางวัฒนธรรม ซึ่งต้องมีความรู้ ความเชี่ยวชาญ และทักษะเพื่อให้การจัดการมรดกภูมิปัญญาทางวัฒนธรรมมีความเหมาะสม และเกิดประโยชน์อย่างกว้างขวาง
		6.2.7 การวิเคราะห์ผลกระทบและข้อขัดแย้งในการจัดการมรดกภูมิปัญญาทางวัฒนธรรม
6.4 การปรับปรุงพัฒนา (Act)		
6.4.1 การวิเคราะห์ผลสำเร็จของการดำเนินการจัดการมรดกภูมิปัญญาทางวัฒนธรรม		
6.4.2 การนำเสนอผลการดำเนินการจัดการมรดกภูมิปัญญาทางวัฒนธรรม		
6.4.3 การจัดทำแผนขยายผล เพื่อต่อขยายการปรับปรุงการจัดการมรดกภูมิปัญญาทางวัฒนธรรม		
6.4.4 การจัดทำแผนขยายผล เพื่อต่อขยายการปรับปรุงการจัดการมรดกภูมิปัญญาทางวัฒนธรรม		
7. ความรู้ และทักษะ (Knowledge and Skill)	7.1 ความรู้ (Knowledge)	
	7.1.1 มีความรู้ความเข้าใจอย่างลึกซึ้ง และชัดเจน	
	7.1.2 สามารถบูรณาการความรู้	
	7.1.3 สามารถนำความรู้ไปใช้ประโยชน์ได้	
	7.2 ทักษะ (Skill)	
	7.2.1 ทักษะทางด้านความคิด	
	7.2.2 ทักษะในการแสวงหาความรู้	
	7.2.3 ทักษะในการใช้เครื่องมือ	
	7.2.4 ทักษะในการออกแบบ และพัฒนา	
	7.2.5 ทักษะในการบูรณาการ	
	7.2.6 ทักษะในการสร้างความสัมพันธ์ระหว่างบุคคล	

ตารางที่ 4 (ต่อ)

องค์ประกอบหลักของตัวบ่งชี้	องค์ประกอบย่อยของตัวบ่งชี้
	7.2.7 ทักษะในการแก้ปัญหา
	7.2.8 ทักษะในการสร้างสาธารณประโยชน์
8. วัฒนธรรม (Culture)	8.1 มรดกวัฒนธรรม (Cultural Heritage)
	8.2 อัตลักษณ์ทางวัฒนธรรม (Cultural Identity)
	8.3 ความหลากหลายทางวัฒนธรรม (Cultural Diversity)
	8.4 สิทธิทางวัฒนธรรม (Cultural Rights)
9. ชุมชนและเครือข่าย (Community and Network)	9.1 ชุมชนวัฒนธรรมดั้งเดิม
	9.2 การเป็นกลุ่มชาติพันธุ์ร่วมกัน
	9.3 การเป็นสมาชิกเครือข่ายวัฒนธรรมและการท่องเที่ยว
	9.4 ความร่วมมือกับองค์กร วัฒนธรรมและองค์กรการท่องเที่ยว
10. กระบวนการเรียนรู้ (Learning Process)	10.1 จุดมุ่งหมายของผู้เรียน (Goal)
	10.2 ความพร้อม (Readiness)
	10.3 สถานการณ์ (Situation)
	10.4 การแปลความหมาย (Interpretation)
	10.5 ลงมือกระทำ (Action)
	10.6 ผลที่ตามมา (Consequence)
	10.7 ปฏิกริยาต่อความคิดหวั้ง (Contradict)
11. กิจกรรมทางวัฒนธรรม (Cultural Activity)	11.1 กิจกรรมทางวัฒนธรรมด้านวรรณกรรมพื้นบ้านและภาษา
	11.2 กิจกรรมทางวัฒนธรรมด้านศิลปะการแสดง
	11.3 กิจกรรมทางวัฒนธรรมด้านแนวปฏิบัติทางสังคม พิธีกรรม ประเพณี และเทศกาล
	11.4 กิจกรรมทางวัฒนธรรมด้านความรู้และการปฏิบัติเกี่ยวกับธรรมชาติและจักรวาล
	11.5 กิจกรรมทางวัฒนธรรมด้านงานช่างฝีมือดั้งเดิม
	11.6 กิจกรรมทางวัฒนธรรมด้านการเล่นพื้นบ้าน กีฬาพื้นบ้าน และศิลปะการต่อสู้ป้องกันตัว

จากนั้นจึงนำองค์ประกอบที่ได้สร้างแบบสอบถามเป็นการสรุปความคิดเห็น ของผู้เชี่ยวชาญ ผลการวิจัย EDJR รอบ 2 จากการสังเคราะห์คะแนนการตอบแบบสอบถามของผู้เชี่ยวชาญทั้ง 17 คน พบว่า

องค์ประกอบหลักที่ 1 ความสร้างสรรค์ (Creative) ผลการวิเคราะห์องค์ประกอบหลักและองค์ประกอบย่อย พบว่า มีความเป็นไปได้ในระดับมาก และมีความเหมาะสม สอดคล้องในทุกประเด็น โดยที่มีค่ามัธยฐานอยู่ระหว่าง 3.94-4.59 ค่าฐานนิยม อยู่ระหว่าง 4-5 และค่า Q3-Q1 มีค่าระหว่าง 0.49-0.83

องค์ประกอบหลักที่ 2 ความแท้ (Authentic) ผลการวิเคราะห์องค์ประกอบหลักและองค์ประกอบย่อย พบว่า มีความเป็นไปได้ในระดับมาก และมีความเหมาะสม สอดคล้องในทุกประเด็น โดยที่มีค่ามัธยฐานอยู่ระหว่าง 4.12-4.59 ค่าฐานนิยม อยู่ระหว่าง 4-5 และค่า Q3-Q1 มีค่าระหว่าง 0.39-0.51

องค์ประกอบหลักที่ 3 ประสบการณ์ (Experience) ผลการวิเคราะห์องค์ประกอบหลักและองค์ประกอบย่อย พบว่า มีความเป็นไปได้ในระดับมาก และมีความเหมาะสม สอดคล้องในทุกประเด็น โดยที่มีค่ามัธยฐานอยู่ระหว่าง 4.06-4.47 ค่าฐานนิยม อยู่ระหว่าง 4-5 และค่า Q3-Q1 มีค่าระหว่าง 0.49-0.66

องค์ประกอบหลักที่ 4 กระบวนการดำเนินการ (Process) ผลการวิเคราะห์องค์ประกอบหลักและองค์ประกอบย่อย พบว่า มีความเป็นไปได้ในระดับมาก และมีความเหมาะสม สอดคล้องในทุกประเด็น โดยที่มีค่ามัธยฐานอยู่ระหว่าง 4.24-4.59 ค่าฐานนิยม อยู่ระหว่าง 4-5 และค่า Q3-Q1 มีค่าระหว่าง 0.49-0.71

องค์ประกอบหลักที่ 5 การมีส่วนร่วม (Participation) ผลการวิเคราะห์องค์ประกอบหลักและองค์ประกอบย่อย พบว่า มีความเป็นไปได้ในระดับมาก และมีความเหมาะสม สอดคล้องในทุกประเด็น โดยที่มีค่ามัธยฐานอยู่ระหว่าง 3.76-4.82 ค่าฐานนิยม อยู่ระหว่าง 4-5 และค่า Q3-Q1 มีค่าระหว่าง 0.39-0.86

องค์ประกอบหลักที่ 6 การจัดการ (Management) ผลการวิเคราะห์องค์ประกอบหลักและองค์ประกอบย่อย พบว่า มีความเป็นไปได้ในระดับมาก และมีความเหมาะสม สอดคล้องในทุกประเด็น โดยที่มีค่ามัธยฐานอยู่ระหว่าง 3.76-4.65 ค่าฐานนิยม อยู่ระหว่าง 4-5 และค่า Q3-Q1 มีค่าระหว่าง 0.33-0.81

องค์ประกอบหลักที่ 7 ความรู้ และทักษะ (Knowledge and Skill) ผลการวิเคราะห์องค์ประกอบหลักและองค์ประกอบย่อย พบว่า มีความเป็นไปได้ในระดับมาก และมีความเหมาะสม สอดคล้องในทุกประเด็น โดยที่มีค่ามัธยฐานอยู่ระหว่าง 3.94-4.65 ค่าฐานนิยม อยู่ระหว่าง 4-5 และค่า Q3-Q1 มีค่าระหว่าง 0.49-0.75

องค์ประกอบหลักที่ 8 วัฒนธรรม (Culture) ผลการวิเคราะห์องค์ประกอบหลักและองค์ประกอบย่อย พบว่า มีความเป็นไปได้ในระดับมาก และมีความเหมาะสม สอดคล้องในทุกประเด็น โดยที่มีค่ามัธยฐานอยู่ระหว่าง 4.24-4.59 ค่าฐานนิยม อยู่ระหว่าง 4-5 และค่า Q3-Q1 มีค่าระหว่าง 0.47-0.83

องค์ประกอบหลักที่ 9 ชุมชนและเครือข่าย (Community and Network) ผลการวิเคราะห์องค์ประกอบหลักและองค์ประกอบย่อย พบว่า มีความเป็นไปได้ในระดับมาก และมีความเหมาะสม สอดคล้องในทุกประเด็น โดยที่มีค่ามัธยฐานอยู่ระหว่าง 4.35-4.76 ค่าฐานนิยม อยู่ระหว่าง 4-5 และค่า Q3-Q1 มีค่าระหว่าง 0.44-0.62

องค์ประกอบหลักที่ 10 กระบวนการเรียนรู้ (Learning Process) ผลการวิเคราะห์องค์ประกอบหลักและองค์ประกอบย่อย พบว่า มีความเป็นไปได้ในระดับมาก และมีความเหมาะสม สอดคล้องในทุกประเด็น โดยที่มีค่ามัธยฐานอยู่ระหว่าง 4.24-4.65 ค่าฐานนิยม อยู่ระหว่าง 4-5 และค่า Q3-Q1 มีค่าระหว่าง 0.44-0.61

องค์ประกอบหลักที่ 11 กิจกรรมทางวัฒนธรรม (Cultural Activity) ผลการวิเคราะห์องค์ประกอบหลักและองค์ประกอบย่อย พบว่า มีความเป็นไปได้ในระดับมาก และมีความเหมาะสม สอดคล้องในทุกประเด็น โดยที่มีค่ามัธยฐานอยู่ระหว่าง 4.41-4.94 ค่าฐานนิยม อยู่ระหว่าง 4-5 และค่า Q3-Q1 มีค่าระหว่าง 0.24-0.51

จากการแสดงผลการวิเคราะห์ข้อมูลแบบสอบถามในรอบ 2 องค์ประกอบหลักที่ 4 กระบวนการดำเนินการ (Process) และองค์ประกอบหลักที่ 8 วัฒนธรรม (Culture) ผู้เชี่ยวชาญมีความเห็นว่าองค์ประกอบ

หลักที่ 4 และองค์ประกอบหลักที่ 8 ในการพัฒนาตัวบ่งชี้การจัดการมรดกภูมิปัญญาทางวัฒนธรรมเป็นฐานสู่การท่องเที่ยวเชิงสร้างสรรค์ จังหวัดชุมพร มีโอกาสที่เป็นไปได้จริงในทุกประเด็น โดยค่ามัธยฐาน (Md) ที่ได้เกินกว่า 3.5 และพิสัยระหว่างควอไทล์ (Interquartile Range) ≤ 1.5 ทุกประเด็น แต่มีข้อเสนอแนะให้องค์ประกอบหลักที่ 4 กระบวนการดำเนินการ (Process) รวมเข้ากับองค์ประกอบหลักที่ 6 การจัดการ (Management) และองค์ประกอบหลักที่ 8 วัฒนธรรม (Culture) รวมเข้ากับองค์ประกอบหลักที่ 11 กิจกรรมทางวัฒนธรรม (Cultural Activity) เนื่องจากเป็นองค์ประกอบที่มีลักษณะคล้ายกัน จึงสามารถสรุปได้ว่า องค์ประกอบที่เป็นตัวบ่งชี้การจัดการมรดกภูมิปัญญาทางวัฒนธรรมเป็นฐานสู่การท่องเที่ยวเชิงสร้างสรรค์ จังหวัดชุมพร ประกอบด้วย 9 องค์ประกอบ ผู้วิจัยได้สรุปรูปแบบการพัฒนา ตัวบ่งชี้การจัดการมรดกภูมิปัญญาทางวัฒนธรรมเป็นฐานสู่การท่องเที่ยวเชิงสร้างสรรค์ จังหวัดชุมพร (9IC) จากการสังเคราะห์เนื้อหา และการสรุปผลการวิจัย แสดงตามรูปภาพที่ 4 ดังนี้



ภาพที่ 4 ตัวบ่งชี้การจัดการมรดกภูมิปัญญาทางวัฒนธรรมเป็นฐานสู่การท่องเที่ยวเชิงสร้างสรรค์ จังหวัดชุมพร (9IC)

อภิปรายผลการวิจัย

การพัฒนาตัวบ่งชี้การจัดการมรดกภูมิปัญญาทางวัฒนธรรมเป็นฐานสู่การท่องเที่ยวเชิงสร้างสรรค์ จังหวัดชุมพร ทุกตัวมีความเหมาะสมเพื่อเป็นการกำหนดกรอบหรือเกณฑ์การจัดการมรดกวัฒนธรรมทางภูมิปัญญาที่ชัดเจน อันเป็นฐานสู่การท่องเที่ยวเชิงสร้างสรรค์ จากการศึกษาพบว่าองค์ประกอบที่ใช้เป็นเกณฑ์ในการพัฒนาตัวบ่งชี้การจัดการมรดกภูมิปัญญาทางวัฒนธรรมเป็นฐานสู่การท่องเที่ยวเชิงสร้างสรรค์ จังหวัดชุมพร ดังนี้

ตัวบ่งชี้หลักที่ 1 ความสร้างสรรค์ (Creative) องค์ประกอบย่อยของตัวบ่งชี้ ได้แก่ ปัจจัยส่วนบุคคล กระบวนการคิด และแรงบันดาลใจ จินตนาการ ซึ่งสอดคล้องกับคัทพล จันเพชร และพิทักษ์ ศิริวงศ์ (2560) กับการสร้างสรรค์ผลิตภัณฑ์จากมรดกศิลปวัฒนธรรม โดยนำมาประยุกต์ใช้ในรูปแบบใหม่ เพื่ออนุรักษ์และสืบต่อมรดกศิลปวัฒนธรรมของชาติให้คงอยู่อย่างมีคุณค่า ทั้งยังสอดคล้ององค์การบริหารการพัฒนาพื้นที่พิเศษเพื่อการท่องเที่ยวอย่างยั่งยืน (องค์การมหาชน) (2559) กล่าวว่า การสร้างสรรค์ทั้งในมุมตัวชาวบ้านเองที่ต้องช่วยกันต่อยอดของดีในชุมชน และสร้างกิจกรรมท่องเที่ยวใหม่ๆ ในรูปแบบการท่องเที่ยวที่สะท้อนถึงอัตลักษณ์ ภูมิปัญญาท้องถิ่น และวิถีการใช้ชีวิตของคนในชุมชน นอกจากนี้ ยังต้องเปิดประสบการณ์ใหม่ๆ ให้นักท่องเที่ยวได้ลองสร้างสรรค์ มีส่วนร่วมในการลงมือทำกิจกรรมต่างๆ

ตัวบ่งชี้หลักที่ 2 ความแท้ (Authentic) สอดคล้องกับเสริมศักดิ์ ชุนพล (2558) อัตลักษณ์ที่แสดงตัวตนของเกาะขาคัดเจดีย์ที่สุดและสามารถนำไปสื่อความหมายให้นักท่องเที่ยวได้ซาบซึ้งและตระหนักถึงสำคัญของวัฒนธรรมของชุมชนได้ ทุกอย่างจะปรับเปลี่ยนไปตามปัจจัยเหล่านั้นทั้งหมด การตั้งมั่นอยู่บนรากฐานของความเชื่อของชุมชนเกาะขาคัดเจดีย์ ทั้งยังสอดคล้องกับสักกะสิทธิ์ พลสันติกุล (2556) ผลการศึกษาพบว่าการรักษาอัตลักษณ์ทางวัฒนธรรม จะเกิดประโยชน์ต่อการสืบต่อประเพณีที่สามารถเป็นต้นทุนในการท่องเที่ยวได้เป็นอย่างดี ทำให้เกิดการพยายามแสวงหาเอกลักษณ์

ตัวบ่งชี้หลักที่ 3 ประสบการณ์ (Experience) ซึ่งสอดคล้องกับธัญญา พรหมบุรมย์ และนฤมล กิมภรณ์ (2558) การส่งมอบประสบการณ์ในกระบวนการระหว่างการท่องเที่ยว เป็นขั้นตอนที่สำคัญที่สุดของการส่งมอบประสบการณ์ เป็นจุดที่มีปฏิสัมพันธ์ระหว่างกิจการกับลูกค้าหรือนักท่องเที่ยวการสร้างประทับใจผ่านการเล่าเรื่องราว การให้ความรู้ การบริการขนส่งเดินทางมีความสะอาด ปลอดภัย การบริการที่ดีของบุคลากรให้บริการการท่องเที่ยว มัคคุเทศก์นำเที่ยวเป็นจุดสัมผัสที่สำคัญที่จะทำให้เกิดประสบการณ์ที่ประทับใจให้เกิดขึ้นกับนักท่องเที่ยวได้ สถานที่ในแหล่งท่องเที่ยวมีความสะอาดมีบรรยากาศที่ดี ปลอดภัย การจัดสถานที่ในแต่ละแหล่งที่มีเอกลักษณ์เฉพาะท้องถิ่น สร้างประสบการณ์ที่ดีด้วยการนำเสนอความสุนทรีย์ผ่านการมองเห็น การได้ยินเสียง การได้สัมผัส การได้รสชาติ และการได้กลิ่น ประสบการณ์ที่นักท่องเที่ยวจะได้รับจะมีหลายประสบการณ์ในเวลาเดียวกันทั้งประสบการณ์ทาง

โศคสัมผัส ประสบการณ์ทางความรู้สึก ประสบการณ์ทางพฤติกรรมและวิถีชีวิต และประสบการณ์ในเชิงอัตลักษณ์สังคม จากการได้มีปฏิสัมพันธ์กันในระหว่างเดินทาง

ตัวบ่งชี้หลักที่ 4 การมีส่วนร่วม (Participation) ซึ่งสอดคล้องกับ ฌ็อง-ฌัก มณีโรจน์ (2560) การมีส่วนร่วมของชุมชน สมาชิกในชุมชนต้องมีส่วนร่วมในการจัดการท่องเที่ยวด้วยการมีส่วนร่วมแบบร่วมคิด ร่วมวางแผน ร่วมปฏิบัติ ร่วมรับผิดชอบ ร่วมประเมินผล และร่วมรับผลประโยชน์ โดยการมีส่วนร่วมนี้เป็นกระบวนการสร้างการรับรู้ และรับผิดชอบต่อรวมกันในการจัดการท่องเที่ยว รวมถึงการสร้างความรู้สึกลงในการเป็นเจ้าของทรัพยากรในชุมชนซึ่งสมาชิกทุกคนมีส่วนได้รับผลกระทบทางบวก และทางลบ ทั้งทางตรง และอ้อม

ตัวบ่งชี้หลักที่ 5 การจัดการ (Management) ซึ่งสอดคล้องกับ เลิศชาญฤทธิ (2559) กระบวนการจัดการทรัพยากรวัฒนธรรม ให้บรรลุเป้าหมายนักจัดการทรัพยากรวัฒนธรรมควรวางแผนการดำเนินการในลักษณะที่เป็นกระบวนการ (Processes) และมีขั้นตอน (Procedures) โดยทั่วไปการจัดการทรัพยากรวัฒนธรรมประกอบด้วย 3 กระบวนการ ได้แก่ การประเมินความสำคัญ การวางแผนการจัดการ และกำหนดรายการการจัดการวัฒนธรรม ทั้งนี้ยังสอดคล้องกับริชาร์ด วรณวิไชย (2559) ผลการวิจัยพบว่า แนวการบริหารจัดการทางวัฒนธรรม กรณีศึกษางานศิลปการแสดงพื้นบ้านจังหวัดอุดรดิตถ์ มีการกำหนดวัตถุประสงค์ร่วมกันระหว่างสมาชิกในกลุ่ม มีการแบ่งหน้าที่ตามความเชี่ยวชาญเฉพาะอย่าง มีการประสานงานกันระหว่างสมาชิกในชุมชนและชุมชนภายนอกมีการให้อำนาจแก่ผู้นำกลุ่มการแสดงพื้นบ้านโดยสมาชิกทุกคนมีส่วนในความรับผิดชอบร่วมกัน ในด้านบทบาทและหน้าที่ในการอนุรักษ์ พัฒนา และถ่ายทอดภูมิปัญญา ควรสนับสนุนบุคลากรให้มีความรู้ และร่วมส่งเสริมศิลปการแสดงพื้นบ้านให้มากขึ้น

ตัวบ่งชี้หลักที่ 6 ความรู้ และทักษะ (Knowledge and Skill) สอดคล้องกับเสาวภา พรศิริพงษ์ และ อภิญญา บัวสรวง (2551) กล่าวถึง องค์ความรู้ทางวัฒนธรรมว่า ว่าเป็นส่วนสำคัญที่ในการจัดการทางวัฒนธรรม คือการคงสภาพเดิมไว้ เช่น การจัดการบริการทางวัฒนธรรม การทานูบำรุง และฟื้นฟูวัฒนธรรมพื้นบ้าน การเสริมสร้างความเป็นประชาธิปไตยทางวัฒนธรรม การเสริมสร้างความเข้าใจในวัฒนธรรมที่แตกต่างกัน ทั้งนี้ยังสอดคล้องกับ Greg (2010) กล่าวว่า การท่องเที่ยวเชิงสร้างสรรค์ เป็นรูปแบบการท่องเที่ยวที่เพิ่มทักษะให้กับนักท่องเที่ยว ซึ่งการพัฒนาทักษะของนักท่องเที่ยวสามารถเกิดขึ้นได้จากการที่นักท่องเที่ยวเข้ามามีส่วนร่วมในกิจกรรมการท่องเที่ยว

ตัวบ่งชี้หลักที่ 7 ชุมชนและเครือข่าย (Community and Network) สอดคล้องกับกระทรวงวัฒนธรรม กรมส่งเสริมวัฒนธรรม สถาบันวัฒนธรรมศึกษา (2559) การส่งเสริมและรักษา การดำเนินการตามแผนงาน โครงการหรือกิจกรรมเพื่อให้เกิดการสืบทอดมรดกภูมิปัญญาทางวัฒนธรรม โดยที่ชุมชนมีส่วนร่วมอย่างกว้างขวางทุกขั้นตอนและทุกด้านของการส่งเสริมและรักษา และสอดคล้องกับฌ็อง-ฌัก มณีโรจน์ (2560) ชุมชนนำไปสู่การรวมตัวกันของสมาชิกในชุมชน หรือกลุ่มต่างๆ ในชุมชน มีกิจกรรมที่ทำร่วมกัน

ตัวบ่งชี้หลักที่ 8 กระบวนการเรียนรู้ (Learning Process) สอดคล้องกับสุชานาถ สิงหาปัด (2561) การเปิดโอกาสให้กลุ่มเป้าหมายได้เรียนรู้ชุมชนโดยการเข้าไปเป็นส่วนหนึ่งของกิจกรรมท่องเที่ยวทางวัฒนธรรมและโฮมสเตย์ร่วมกับชุมชน (public relation) อย่างสร้างสรรค์ ทั้งยังสอดคล้องกับณัฐพัชร มณีโรจน์ (2560) เจ้าของภูมิปัญญา หรือความรู้ต่างๆ ที่มีอยู่ในชุมชนร่วมแลกเปลี่ยนเรียนรู้กัน เพื่อนำความรู้ ความเชี่ยวชาญที่มีอยู่ในตนเองออกมาถ่ายทอดให้ลูกหลานที่มีความสนใจ และนักท่องเที่ยวที่มาเยือนและยินดีที่จะถ่ายทอดองค์ความรู้ให้กับสมาชิกในชุมชนและนักท่องเที่ยว

ตัวบ่งชี้หลักที่ 9 กิจกรรมทางวัฒนธรรม (Cultural Activity) สอดคล้องกับอุดม สมบูรณ์ผล และคณะ (2560) ผลการศึกษาพบว่า กิจกรรมของแหล่งท่องเที่ยวเชิงวัฒนธรรมในพื้นที่ต่างๆ ที่มีลักษณะแตกต่างกัน มีความโดดเด่นทางวัฒนธรรม ความเป็นเอกลักษณ์ด้านวิถีชีวิต ภูมิปัญญา และวิถีชีวิตจากชุมชนอื่น และคุณค่าที่ควรอนุรักษ์และสืบสานแตกต่างกัน ซึ่งจะเห็นได้ว่านักท่องเที่ยวทั้งในประเทศและต่างประเทศจำนวนมากให้ความสนใจกับการท่องเที่ยวเพื่อการเรียนรู้ โดยให้ความสนใจกับบริบทของวัฒนธรรมในพื้นที่นั้นๆ

ข้อเสนอแนะ

ข้อเสนอแนะเชิงนโยบาย

1. ภาครัฐและภาคชุมชนมีบทบาทสำคัญด้านการบริหารจัดการมรดกภูมิปัญญาทางวัฒนธรรม จัดการให้กับชุมชนซึ่งถือเป็นเจ้าของมรดกวัฒนธรรมให้สามารถจัดการตนเองได้โดยตรง ด้วยวิธีการให้ความรู้ด้านการอนุรักษ์ ที่ประกอบด้วยความรู้เรื่องคุณค่า ความสำคัญ และความแท้
2. หน่วยงานด้านการท่องเที่ยวสามารถใช้ตัวบ่งชี้การจัดการมรดกภูมิปัญญาทางวัฒนธรรมเป็นแนวทางในการวิเคราะห์มรดกภูมิปัญญาทางวัฒนธรรม และนำไปพัฒนาตัวบ่งชี้เพิ่มเติมในการจัดการมรดกภูมิปัญญาทางวัฒนธรรม รวมทั้งยังสามารถใช้เป็นข้อมูลประกอบในการกำหนดนโยบาย วางแผนดำเนินงาน และบริหารจัดการภูมิปัญญาทางวัฒนธรรมเป็นฐานสู่การท่องเที่ยวเชิงสร้างสรรค์ต่อไป
3. หน่วยงานภาครัฐ ภาคเอกชน และผู้มีส่วนเกี่ยวข้อง ต้องร่วมมือกันส่งเสริมกระบวนการมีส่วนร่วมของชุมชนในทุกขั้นตอน โดยเปิดโอกาสให้ภาคชุมชน เข้ามามีบทบาทในการจัดการมรดกภูมิปัญญาทางวัฒนธรรม โดยภาครัฐต้องไม่ผูกขาดการทำงานเพียงแก่ภาคส่วนเดียว อีกทั้งต้องพัฒนากระบวนการดำเนินเพื่อเพิ่มรายได้แก่ชุมชนที่มาจากการท่องเที่ยว โดยการนำมรดกภูมิปัญญาทางวัฒนธรรมมาใช้เป็นกิจกรรมทางการท่องเที่ยว

ข้อเสนอแนะเชิงปฏิบัติการ

1. หน่วยงานภาครัฐควรให้การสนับสนุนคนในชุมชนมีความตระหนักร่วมกันในการอนุรักษ์รักษา ฟื้นฟูมรดกภูมิปัญญาทางวัฒนธรรมด้วยตัวของชุมชนเอง โดยผ่านกระบวนการฝึกอบรม ให้ความรู้ในเรื่องการจัดการต้นทุนทางวัฒนธรรม อีกทั้งยังต้องชี้ให้ชุมชนเห็นประโยชน์ทั้งในเชิงคุณค่า และเชิงมูลค่าที่เกิดจากการท่องเที่ยว ทั้งนี้ การท่องเที่ยวอาจเป็นเครื่องมือหนึ่งในการอนุรักษ์ รักษา ฟื้นฟูมรดกภูมิปัญญาทางวัฒนธรรมด้วย

2. ภาครัฐและชุมชนต้องทำการศึกษาในเชิงลึก โดยการสำรวจ ศึกษาสภาพการณ์ด้านมรดกภูมิปัญญาทางวัฒนธรรม เพื่อให้ทราบถึงสภาพปัจจุบัน รวมทั้งเป็นการรวบรวมเพื่อเป็นฐานข้อมูลมรดกภูมิปัญญาทางวัฒนธรรมของจังหวัดต่อไป และเพื่อให้ทราบและตัดสินใจว่าสิ่งใดควรอนุรักษ์ รักษา ฟื้นฟู หรือส่งเสริม ซึ่งในการศึกษานั้นควรให้เป็นประโยชน์จากการวิจัย ลงไปสู่การปฏิบัติอย่างแท้จริง

ข้อเสนอแนะเพื่อศึกษาวิจัยครั้งต่อไป

1. ควรมีการศึกษาในเชิงการวิจัยประยุกต์ (Apply Research) เพื่อให้สามารถปรับใช้มรดกภูมิปัญญาทางวัฒนธรรมในแง่มุมต่างๆ ให้เกิดประโยชน์ไปในแขนงต่างๆ มากขึ้นในอนาคต

2. ควรมีการศึกษาเพื่อรวบรวมมรดกภูมิปัญญาทางวัฒนธรรมในเชิงลึกถึงในระดับชุมชน เนื่องจากผู้วิจัยพบว่า ยังมีมรดกภูมิปัญญาทางวัฒนธรรมทางวัฒนธรรมอีกจำนวนมากที่ยังไม่ได้รับการศึกษาและรวบรวมเพื่อเป็นฐานข้อมูลอย่างเป็นระบบ

3. ควรมีการศึกษาการพัฒนาเกณฑ์ในการจัดการมรดกภูมิปัญญาทางวัฒนธรรมเป็นฐานสู่การท่องเที่ยวในรูปแบบต่างๆ เพื่อให้เกิดประโยชน์ต่อการจัดการการท่องเที่ยวมากขึ้น

รายการอ้างอิง

- กรมอาเซียน. (2561). *ประชาคมอาเซียน*. วันที่ค้นข้อมูล 10 พฤษภาคม 2561, เข้าถึงได้จาก www.mfa.go.th/internet/document/1808.doc
- กระทรวงวัฒนธรรม. (2556). *ตัวชี้วัดและเป้าหมายตามแผนปฏิบัติการและภารกิจหลัก ปับบประมาณ พ.ศ. 2556*. กรุงเทพฯ: กระทรวงวัฒนธรรม.
- กรมส่งเสริมวัฒนธรรม. (2560). *มรดกภูมิปัญญาทางวัฒนธรรมและการพัฒนาอย่างยั่งยืน*. วันที่ค้นข้อมูล 5 มีนาคม 2561, เข้าถึงได้จาก <https://ich.unesco.org/doc/src/34299TH.pdf>
- โกวิทย์ พวงงาม. (2553). *การจัดการตนเองของชุมชนและท้องถิ่น*. กรุงเทพฯ: บพิตรการพิมพ์.
- คัชพล จันเพชร และพิทักษ์ ศิริวงศ์. (2560). การบูรณาการทุนทางวัฒนธรรมสู่การเป็นแหล่งท่องเที่ยวเชิงสร้างสรรค์ด้วยกระบวนการมีส่วนร่วมของชุมชน: กรณีศึกษา ชุมชนบ้านซากแก้ว อำเภอ บางละมุง จังหวัดชลบุรี. *Journal of Community Development Research (Humanities and Social Sciences)*, 10(1), 111-121.
- ชนัญ วงษ์วิภาค. (ม.ป.ป.). *การจัดการมรดกวัฒนธรรม (CHM)*. เอกสารประกอบการสอน.
- ณัฐพัชร มณีโรจน์. (2560). การจัดการการท่องเที่ยวโดยชุมชน. *วารสารวิชาการการท่องเที่ยวไทย นานาชาติ*, 13(2), 25-46.
- ชนิก เลิศชาญฤทธิ์. (2559). *การจัดการทรัพยากรวัฒนธรรม*. กรุงเทพฯ: ศูนย์มานุษยวิทยาสิรินธร (องค์การมหาชน).
- ธัญญานันท์ วราภิงส์. (2560). ศูนย์มานุษยวิทยาสิรินธรกับงานวิเทศสัมพันธ์. *จดหมายข่าวศูนย์ มานุษยวิทยาสิรินธร (องค์การมหาชน)*, 19(93).
- ธัญญา พรหมบุรมย์และนฤมล กิมภากรณ์. (2558). ปัจจัยที่มีผลต่อประสบการณ์ของนักท่องเที่ยวเชิงนิเวศ วัฒนธรรม และสุขภาพในกลุ่มจังหวัดภาคเหนือตอนบน 1 ของประเทศไทย : เชียงใหม่ ลำพูน ลำปาง แม่ฮ่องสอน. *วารสารการบริการและการท่องเที่ยวไทย*, 10(1), 71-87.
- นงลักษณ์ วิรัชชัย. (2551). *การพัฒนาตัวบ่งชี้การประเมิน*. ใน การประชุมวิชาการ เปิดขอบฟ้าคุณธรรม จริยธรรม. วันที่ 29 สิงหาคม 2551. โรงแรมแอมบาสเดอร์.
- นนทวรรณ ส่งเสริม. (2558). *การท่องเที่ยวเชิงสร้างสรรค์*. กรุงเทพฯ: คณะมนุษยศาสตร์และการจัดการ การท่องเที่ยว มหาวิทยาลัยกรุงเทพ.
- พระราชบัญญัติส่งเสริมและรักษามรดกภูมิปัญญาทางวัฒนธรรม พ.ศ. 2559. (2559, 1 มีนาคม). *ราชกิจจานุเบกษา*. เล่ม 133 ตอนที่ 19 ก.

- พัชรัตน์ ศรีพนม. (2560). *บทเรียนภาคสนามของคนทำงาน ICH. มรดกภูมิปัญญาทางวัฒนธรรมของชาติ: บทเรียนจากเพื่อนบ้าน*. กรุงเทพฯ: ศูนย์มานุษยวิทยาสิรินธร (องค์การมหาชน).
- รวีวรรณ วรณวิไชย. (2559). การบริหารจัดการทางวัฒนธรรม กรณีศึกษางานศิลปะการแสดงพื้นบ้าน จังหวัดอุตรดิตถ์. *วารสารกระแสวัฒนธรรม*, 17(31), 18-30.
- วิกิตต์ หินแก้ว. (2553). *การจัดทำตัวชี้วัดประสิทธิผลการปฏิบัติงานของทีมผู้ตรวจสอบอาคาร*. การค้นคว้าวิทยาศาสตร์มหาบัณฑิต, สาขาการจัดการโครงการก่อสร้าง, บัณฑิตวิทยาลัย, มหาวิทยาลัยศิลปากร.
- ศักดิ์สิทธิ์ พลสันติกุล. (2556). *การจัดการประเพณีท้องถิ่นเพื่อการท่องเที่ยว: กรณีศึกษาประเพณีแข่งเรือ จังหวัดน่าน*. วิทยานิพนธ์ศิลปศาสตรมหาบัณฑิต, บัณฑิตวิทยาลัย, จุฬาลงกรณ์มหาวิทยาลัย.
- สุชานาถ สิงหาปัด. (2561). *ท่องเที่ยวเชิงสร้างสรรค์ทางวัฒนธรรม: กิจกรรมสร้างรายได้เพิ่มแก่ชุมชน ผู้ไทบ้านโปง จังหวัดกาฬสินธุ์*. *วารสารเศรษฐศาสตร์การเมืองบูรพา*, 5(1), 53-67.
- สุดแดน วิสุทธิลักษณ์ และคณะ. (2554). *ต้นแบบการท่องเที่ยวเชิงสร้างสรรค์*. วันที่ค้นข้อมูล 11 มิถุนายน 2559, เข้าถึงได้จาก <http://doc.qa.tu.ac.th/documente/8.soc>
- สุดแดน วิสุทธิลักษณ์ และคณะ. (2558). *องค์ความรู้ว่าด้วยการท่องเที่ยวเชิงสร้างสรรค์: คู่มือและแนวทางปฏิบัติ*. กรุงเทพฯ: องค์การบริหารการพัฒนาพื้นที่พิเศษเพื่อการท่องเที่ยวอย่างยั่งยืน (องค์การมหาชน).
- สุดแดน วิสุทธิลักษณ์. (2560). *มรดกภูมิปัญญาทางวัฒนธรรมของชาติ : บทเรียนจากเพื่อนบ้าน*. กรุงเทพฯ: ศูนย์มานุษยวิทยาสิรินธร (องค์การมหาชน).
- สุดแดน วิสุทธิลักษณ์ และเทียมสุรีย์ สิริศรีศักดิ์. (2560). *มรดกภูมิปัญญาทางวัฒนธรรมของชาติ: บทเรียนจากเพื่อนบ้าน*. กรุงเทพฯ: ศูนย์มานุษยวิทยาสิรินธร (องค์การมหาชน).
- เสาวภา พรศิริพงษ์ และอภิญา บัวสรวง. (2551). *กระบวนการวัฒนธรรมชุมชน กับการพัฒนาภูมิปัญญา การนวดสู่ตลาดธุรกิจ*. กรุงเทพฯ: มหาวิทยาลัยธรรมศาสตร์.
- เสริมศักดิ์ ขุนพล. (2558). การศึกษาอัตลักษณ์ทางวัฒนธรรมความเชื่อของชุมชนเกาะยอ. *วารสารปาริชาติ ฉบับพิเศษ*, 28(3), 82-103.
- สำนักงานจังหวัดชุมพร กลุ่มงานยุทธศาสตร์และข้อมูลเพื่อการพัฒนาจังหวัด. (2559). *แผนพัฒนาจังหวัด ชุมพร 2561-2564*. วันที่ค้นข้อมูล 5 มีนาคม 2561, เข้าถึงได้จาก <http://www.chumphon.go.th>
- สำนักกฎหมาย สำนักงานงานเลขานุการวุฒิสภา. (2559). *พระราชบัญญัติส่งเสริมและรักษามรดก ภูมิปัญญาทางวัฒนธรรม พ.ศ. 2559*. กรุงเทพฯ: สำนักการพิมพ์ สำนักงานงานเลขานุการวุฒิสภา.
- สำนักเฝ้าระวังทางวัฒนธรรม. (2559). *มรดกภูมิปัญญาทางวัฒนธรรม สมบัติล้ำค่าที่ควรอนุรักษ์*. วันที่ค้นข้อมูล 1 กุมภาพันธ์ 2561, เข้าถึงได้จาก : <http://www.m-culture.go.th>

- องค์การบริหารการพัฒนาพื้นที่พิเศษเพื่อการท่องเที่ยวอย่างยั่งยืน (องค์การมหาชน). (2559). *นิยามการท่องเที่ยวเชิงสร้างสรรค์*. วันที่ค้นข้อมูล 17 สิงหาคม 2559, เข้าถึงได้จาก <http://www.dasta.or.th/creativetourism/th/>
- อนุวัตร อินทนา. (2559). *การเตรียมความพร้อมด้านการตลาดสำหรับชุมชนท่องเที่ยว*. วันที่ค้นข้อมูล 16 สิงหาคม 2559, เข้าถึงได้จาก <http://www.cbti.org>
- อชิป จันทรสุริย์. (2559). *ปิ่นเรียนรู้ ฐานศิลป์ ถิ่นปราสาทใต้: กิจกรรมการท่องเที่ยวโดยชุมชนเชิงสร้างสรรค์*. ใน งานประชุมวิชาการระดับชาติครั้งที่ 5 ประจำปี 2559. วันที่ 26 กันยายน 2559 ณ สำนักงานใหญ่ บริษัท การบินไทย จำกัด (มหาชน).
- อุดม สมบูรณ์ผล และคณะ. (2560). *รูปแบบการจัดกิจกรรมทางวัฒนธรรมเพื่อการการพัฒนาแหล่งท่องเที่ยวในจังหวัดสมุทรสงคราม*. ปทุมธานี: มหาวิทยาลัยเวสเทิร์น.
- Comer, D. C. (1994). *The SPAFA Unified Culture Resource Management Guideline for Southeast Asia*. Bangkok, Thailand: SPAFA, SEAMED Regional Center for Archaeology and Fine Arts.
- Cooper, C., Fletcher, J., Fyall, A., Gilbert, D., & Wanhill, S. (2008). *Tourism Principles and Practice* (4th ed.). Harlow, UK: FT Prentice-Hall.
- Ivanovic, M. (2008). *Cultural tourism*. Cape Town, South Africa: Juta & Company.
- Lenzerini, F. (2011). Intangible Cultural Heritage: The Living Culture of Peoples. *European Journal of International Law*, 22, 101-120.
- Johnstone, J. N. (1981). *Indicators of Education Systems*. London: The Anchor Press, Tiptree Essex.
- Lipe, W.D. (2000). *Conserving the in Situ Archaeological Record*. Conservation.
- Nzama, A. T., Magi, L. M., & Ngcobo, N. R. (2005). *Workbook-ITourism Workbook for Educators: 2004 Curriculum Statement (Unpublished Tourism Workshop Educational Materials)*. Centre for Recreation & Tourism, UZ. and Tourism KwaZulu-Natal, University of Zululand.
- Rhodes, M. (1961). *An analysis of creativity*. n.p.
- Raymond, C. (2007). *Creative Tourism New Zealand The practical challenges of Developing creative tourism*. In G. Richards & J. Wilson (Eds.). *Tourism, creativity and development*. (pp.145-157). London: Routledge.
- United Nations Educational, Scientific and Cultural Organization (UNESCO). (2003). *Convention for Safeguarding of Intangible Cultural Heritage*. Paris: UNESCO.