

**การพัฒนากลยุทธ์การจัดการชุมชนแบบตอบแทนคุณระบบนิเวศ
ในพื้นที่การท่องเที่ยวที่มีความหลากหลายทางชีวภาพชุมชนบางกะเจ้า
The Development of Community Management Strategies Payment for
Ecosystem Services and Biodiversity in Tourism Zone Bang Kachao**

พริติดา เทพประสิทธิ์ (Bhorntida Theprasit)¹

ธีระวัฒน์ จันทิก (Thirawat Chuntuk)²

พิทักษ์ ศิริวงศ์ (Phitak Siri Wong)³

¹นักศึกษาหลักสูตรปรัชญาดุษฎีบัณฑิต สาขาวิชาการจัดการ มหาวิทยาลัยศิลปากร

Ph.D., Candidate, Doctor of Philosophy Program in Management

^{2,3} รองศาสตราจารย์ ดร., ประจำคณะวิทยาการจัดการ มหาวิทยาลัยศิลปากร วิทยาเขตสารสนเทศเพชรบุรี

Assoc. Prof. Dr., Faculty of Management Science, Silpakorn University Phetchaburi IT Campus

E-mail: ptd_t@hotmail.com

Received: 19 January 2019

Revised: 17 April 2019

Accepted: 29 May 2019

บทคัดย่อ

การพัฒนากลยุทธ์การจัดการชุมชนแบบตอบแทนคุณระบบนิเวศ ในพื้นที่การท่องเที่ยวที่มีความหลากหลายทางชีวภาพชุมชนบางกะเจ้า ใช้การวิจัยเชิงคุณภาพ ประกอบด้วย การวิจัยเอกสาร การสัมภาษณ์เชิงลึก การประยุกต์วิธีการถอดบทเรียน และการใช้เทคนิคการวิจัยแบบ EDFR กลุ่มผู้ให้ข้อมูลหลัก ได้แก่ เจ้าหน้าที่ผู้ดูแลพื้นที่บางกะเจ้า ชาวบ้านในชุมชน เจ้าหน้าที่หน่วยงานภาครัฐที่ดูแลเกี่ยวกับการท่องเที่ยว นักท่องเที่ยว นักวิชาการ และผู้มีส่วนได้ส่วนเสีย จำนวน 17 คน

จากการศึกษาแนวทาง สถานการณ์ บทบาท และแนวโน้มของรูปแบบการจัดการชุมชนแบบตอบแทนคุณระบบนิเวศ ด้วยการใช้ชุมชนเป็นฐานเพื่อการท่องเที่ยวพื้นที่บางกะเจ้า นำไปสู่การสังเคราะห์ แนวทางการพัฒนากลยุทธ์การจัดการชุมชนตามกรอบของ Town Matrix พบว่า ในด้านของกลยุทธ์เชิงรุก นั้นควรมีการกำหนดมาตรการทางสังคม กฎกติกาและกฎหมายในการการจัดการสิ่งแวดล้อม วัฒนธรรม

และการท่องเที่ยวในชุมชน การสร้างความร่วมมือและการประสานแผนงานโครงการในการจัดการพื้นที่เชิงระบบนิเวศ สำหรับกลยุทธ์เชิงแก้ไข ควรมีการส่งเสริมการจัดสวัสดิการจากฐานองค์กรการเงินชุมชนในรูปแบบของการออมทรัพย์หรือการสะสมหุ้นของสมาชิกสหกรณ์เพื่อให้เกิดเป็นกองทุนหมุนเวียนในชุมชน และนำผลกำไรที่เกิดจากการหมุนเวียนเงินออมมาจัดสวัสดิการแก่ชุมชน ส่งเสริมการเพิ่มคุณค่าและมูลค่าของทรัพยากรชุมชนสู่การเป็นสินค้าและบริการฐานอัตลักษณ์ของชุมชน และหากพิจารณาถึงกลยุทธ์เชิงป้องกัน เห็นว่าควรมีการเสริมสร้างบรรทัดฐานทางสังคม เพื่อสร้างค่านิยม ความเชื่อ และส่งเสริมจริยธรรม กฎ ระเบียบของชุมชน และการส่งเสริมการสร้างภาคีความร่วมมือด้านการอนุรักษ์ทรัพยากรในชุมชน ตลอดจนกลยุทธ์เชิงรับ ควรมีการตอบโต้แบบทันทั่วทั้ง เพื่อส่งเสริมการแก้ปัญหาได้ตรงจุดตามที่ต้องการ เนื่องจากการบริหารจัดการเพื่อคลี่คลายสถานการณ์วิกฤติให้อยู่ในภาวะปกติโดยเร็วที่สุด รวมถึงการบรรเทาและฟื้นฟู และการส่งเสริมให้มีกระบวนการเรียนรู้ด้านสิ่งแวดล้อมให้กับเยาวชน โดยการแทรกเนื้อหาและกิจกรรมเสริมที่เน้นการปลูกฝังจิตสำนึกความรับผิดชอบต่อสังคมด้านสิ่งแวดล้อม เป็นต้น และจากการศึกษาองค์ประกอบของกลยุทธ์การจัดการชุมชนแบบตอบสนองคุณระบบนิเวศ ในพื้นที่การท่องเที่ยวที่มีความหลากหลายทางชีวภาพชุมชนบางกะเจ้า ด้วยเทคนิคการวิจัยแบบ EDJR สามารถจำแนกองค์ประกอบของกลยุทธ์ออกเป็น 9 มิติ ได้แก่ มิติวิถีชีวิตชุมชน มิติความรับผิดชอบต่อสังคมของผู้ประกอบการ มิติด้านการจัดการหน่วยวิจัยชุมชน มิติด้านความเป็นอนุรักษ์นิยมของชุมชน มิติด้านกฎหมาย หรือระเบียบแนวปฏิบัติในการบริหารจัดการ มิติด้านการท่องเที่ยวเชิงอนุรักษ์ มิติด้านการผลิตและการบริโภคที่เป็นมิตรกับสิ่งแวดล้อมอย่างยั่งยืน มิติด้านการจัดการระบบนิเวศ และมิติด้านการจัดการภาวะคุกคาม

คำสำคัญ: กลยุทธ์, การจัดการชุมชน, การตอบสนองคุณระบบนิเวศ, ความหลากหลายทางชีวภาพ

Abstract

The Development of Community Management Strategies Payment for Ecosystem Services and Biodiversity in Tourism Zone Bang Krachao uses the qualitative research that consists of documentary research, in-depth interview, applied lesson learned visualizing, and EDJR method research. The major contributors are Bang Krachao local staffs, community folks, tourism government staffs, tourists, academics, and stakeholders for 17 people.

From the studies of guideline, scenario, role, and trend of the management model of ecosystems stewardship community by using the community as tourism base of Bang Krachao area that leads to the guideline synthesis for the development of community management strategy in the Town Matrix

framework. This is found that, in term of aggressive strategy, the measurement of social, regulation, and law should be determined for the management of environment, culture and community tourism, providing cooperation and collaboration of project plan in the ecosystem area management. For the corrective strategy, there should be the support for welfare establishment from community financial organization base in term of savings or collecting shares of cooperative members for the circulated funds in the community and utilize the revenue from savings circulation to provide welfares for the community and support the value adding of community resources to the community identity based merchandises and services. And, considering the preventive strategy, social norms should be supported in order to create value, beliefs, and to encourage the community moral, rule, and regulation and also to support the collaborative association of the community resources preservation. For the defensive strategy, the promptly responses should be made in order to support the direct problem solving as necessary because this is the management to normalize the critical scenarios as fast as possible including alleviation and recovery, and encourage the environment learning procedures for youths by adding contents and activities to foster the conscious for social and environment responsibility. Then, from the component study of management strategy for ecosystems stewardship community in tourism area which has biological diversity (Bang Krachao) by using EDFR research method, the component of strategies can be classified into 9 dimensions as follows; community way of life, entrepreneur social responsibility, community research unit management, community conservatives, laws, or the management guideline, conservative tourism, sustainable eco-friendly production and consumption, ecosystem management, and threats management.

Keywords: Community management, Strategies, Payment for Ecosystem Services, Biodiversity

บทนำ

ประเทศไทยประสบปัญหาความยั่งยืนของทรัพยากรธรรมชาติและสิ่งแวดล้อม ความปลอดภัย ความสะอาด คุณภาพของแหล่งท่องเที่ยว และการกระจายตัวของนักท่องเที่ยว (คณะกรรมการนโยบายการท่องเที่ยวแห่งชาติ กระทรวงการท่องเที่ยวและกีฬา, ม.ป.ป.) โดยเฉพาะในด้านความยั่งยืนของทรัพยากรธรรมชาติและสิ่งแวดล้อม จากการจัดอันดับของ World Economic Forum: WEF ประเทศไทยอยู่ในอันดับที่ 116 ในด้านความยั่งยืนของสิ่งแวดล้อมจาก 141 ประเทศทั่วโลก เนื่องจากมีความเสื่อมโทรมของแหล่งท่องเที่ยวทางธรรมชาติจากการเดินทางเข้ามาของนักท่องเที่ยวจำนวนมากที่ขาดการบริหารจัดการอย่างเป็นระบบ ในด้านความปลอดภัยประเทศไทยอยู่ที่อันดับ 132 จาก 141 ประเทศทั่วโลก อันเนื่องมาจากอุบัติเหตุ การหลอกลวงอาชญากรรม การก่อการร้ายที่เกิดขึ้นกับนักท่องเที่ยวบ่อยครั้ง (คณะกรรมการนโยบายการท่องเที่ยวแห่งชาติ กระทรวงการท่องเที่ยวและกีฬา, ม.ป.ป.) ดังนั้นจึงควรให้ความสำคัญกับการพัฒนาคุณภาพของอุตสาหกรรมการท่องเที่ยว โดยเน้นในด้านการสร้างแหล่งท่องเที่ยวที่มีคุณภาพ การพัฒนาโครงสร้างพื้นฐาน การอนุรักษ์รักษาแหล่งท่องเที่ยวที่เปราะบาง การให้ประชาชนและชุมชนเข้ามามีส่วนร่วมในการดูแลนักท่องเที่ยวและดูแลด้านความปลอดภัย เพื่อเพิ่มความสะดวก ความปลอดภัย และการเชื่อมต่อสู่พื้นที่ท่องเที่ยวต่าง ๆ รวมทั้งการพัฒนาคุณภาพบุคลากรการท่องเที่ยว การสร้างจิตสำนึกและการมีส่วนร่วมของภาคประชาชน โดยการส่งเสริมให้ภาคีเครือข่ายการท่องเที่ยว ทั้งภาครัฐ เอกชน และชุมชน เข้ามามีส่วนร่วมด้านการบริหารจัดการ ตั้งอยู่บนพื้นฐานการพัฒนาการท่องเที่ยวอย่างยั่งยืน ทั้งในเชิงอัตลักษณ์ วิถีชีวิต วัฒนธรรม ประเพณี และสิ่งแวดล้อมในระดับพื้นที่ (คณะกรรมการนโยบายการท่องเที่ยวแห่งชาติ กระทรวงการท่องเที่ยวและกีฬา, ม.ป.ป.) และการกำหนดกลยุทธ์การจัดการเพื่อการวางแผนพัฒนาการท่องเที่ยวให้ได้ตามเป้าหมาย (ลลิตา ขุนทอง, 2550) ดังเช่นที่ บุญมาก ศิริเนาวกุล และคณะ (2554) ได้ทำการศึกษาเรื่อง แผนยุทธศาสตร์การท่องเที่ยวจังหวัดราชบุรีและดัชนีชี้วัดแล้ว พบว่า การพัฒนาการท่องเที่ยวระดับจังหวัดจะต้องมีการจัดทำแผนยุทธศาสตร์เพื่อส่งเสริมการท่องเที่ยวอย่างเป็นระบบ และสอดคล้องกับแผนยุทธศาสตร์การพัฒนาจังหวัด อันจะเป็นแนวทางการปฏิบัติตามวิสัยทัศน์การท่องเที่ยวจังหวัดราชบุรี “มุ่งพัฒนาให้จังหวัดราชบุรีเป็นศูนย์กลางการท่องเที่ยวเชิงธรรมชาติและวัฒนธรรมที่มีความสมดุลในด้านการบริการและการอนุรักษ์” ซึ่งสอดคล้องกับข้อเสนอนโยบายในรายงานสถานการณ์คุณภาพสิ่งแวดล้อม ในช่วง พ.ศ. 2554 - 2558 ของสำนักงานนโยบายและแผนทรัพยากรธรรมชาติและสิ่งแวดล้อม กระทรวงทรัพยากรธรรมชาติและสิ่งแวดล้อม (2561) สาขาสิ่งแวดล้อม ธรรมชาติและศิลปกรรม ที่ได้สรุปไว้ว่า การกำหนดนโยบายและแผนการบริหารจัดการ ต้องนำนโยบายด้านการอนุรักษ์สิ่งแวดล้อมไปเป็นแผนปฏิบัติการ โดยให้องค์กรปกครองส่วนท้องถิ่นจัดทำแผนเพื่อดำเนินการภายในท้องถิ่น สนับสนุนแนวทางการพัฒนาการท่องเที่ยวในเชิงอนุรักษ์และการท่องเที่ยวอย่างยั่งยืน โดยคำนึงถึงสภาพความเป็นอยู่ของแต่ละชุมชน และบูรณาการความรู้จากภูมิปัญญาชาวบ้าน

เจ้าหน้าที่ภาครัฐ และนักวิชาการ ในการหาแนวทางในการใช้งานและอยู่ร่วมกันกับแหล่งธรรมชาติและแหล่งศิลปกรรมอย่างยั่งยืน และเป็นไปตามวิสัยทัศน์การท่องเที่ยว พ.ศ. 2579 “ประเทศไทยเป็นแหล่งท่องเที่ยวคุณภาพชั้นนำของโลกที่เติบโตอย่างมีคุณภาพบนพื้นฐานความเป็นไทย เพื่อส่งเสริมการพัฒนาเศรษฐกิจ สังคม และกระจายรายได้สู่ประชาชนทุกภาคส่วนอย่างยั่งยืน” (คณะกรรมการนโยบายการท่องเที่ยวแห่งชาติ กระทรวงการท่องเที่ยวและกีฬา, ม.ป.ป.)

และถ้าพิจารณาการท่องเที่ยวเป็นสินค้าและบริการที่อาศัยทรัพยากรธรรมชาติ ทุนสังคม และทุนวัฒนธรรมที่เป็นสมบัติร่วมกันของคนในชาติ (มิ่งสรรพ ขาวสอาด, 2554) ซึ่งทางเศรษฐศาสตร์ เรียกว่าสินค้าสาธารณะ (Public Goods) การใช้ประโยชน์สมบัติส่วนรวมเหล่านี้โดยไม่มีกีดก้ากักหรือการจัดการ การใช้ประโยชน์ที่ดี จะก่อให้เกิดความทรุดโทรม ร่อยหรอ เกิดปัญหาที่เรียกว่าผลกระทบภายนอก (Externality) ดังนั้นจึงได้มีการนำวิธีการวิเคราะห์การท่องเที่ยวในเชิงเศรษฐศาสตร์ ที่ว่าด้วยการจัดสรรทรัพยากรด้านการท่องเที่ยวให้มีประสิทธิภาพมีเสถียรภาพ ความเป็นธรรมต่อผู้มีส่วนได้ส่วนเสียทุกฝ่าย และให้มีความยั่งยืนเข้ามาใช้ในการจัดการทั้งในด้านของสิ่งแวดล้อมและทรัพยากรโดยการประเมินคุณค่าระบบนิเวศและบริการของระบบนิเวศ (มิ่งสรรพ ขาวสอาด และคณะ, 2556) เช่น การประเมินมูลค่าบริการของระบบนิเวศพื้นที่ชุ่มน้ำด้านการเป็นแหล่งผลิต (Provisioning service) ด้านการควบคุม (Regulation service) ด้านวัฒนธรรม (Cultural service) และด้านการสนับสนุน (Supporting service) (ศักดิ์ศรี รักไทย, 2560) และการจ่ายค่าตอบแทนการให้บริการของระบบนิเวศ (Payment for Ecosystem Service: PES) ตามหลัก ผู้ที่ได้รับประโยชน์เป็นผู้จ่ายให้กับชุมชนหรือผู้ที่ดูแลรักษาทรัพยากรธรรมชาติ เพื่อเป็นหลักประกันความยั่งยืนของฐานทรัพยากร (สำนักวางแผนการเกษตร ทรัพยากรธรรมชาติ และสิ่งแวดล้อม, 2554)

สำหรับพื้นที่การท่องเที่ยวที่มีความหลากหลายทางชีวภาพชุมชนบางกะเจ้า เป็นพื้นที่ที่ถูกกำหนดให้เป็นพื้นที่สีเขียวตั้งแต่ปี พ.ศ. 2520 (ศรีณัฐ ไทรชมภู และบุญเกียรติ ไทรชมภู, ม.ป.ป) มีความสมบูรณ์ของทรัพยากรความหลากหลายทางชีวภาพ ธรรมชาติ สิ่งแวดล้อม มีภูมิปัญญาท้องถิ่นวิถีวัฒนธรรมไทย-มอญ และเป็นพื้นที่สีเขียวที่ตั้งอยู่ใกล้กรุงเทพมหานคร (สถาบันวิจัยสถานะแวดล้อม, ม.ป.ป) ซึ่งปัจจุบันประเทศไทยได้ให้ความสำคัญกับการบริหารจัดการทรัพยากรธรรมชาติและสิ่งแวดล้อม ตลอดจนการพัฒนาพื้นที่สีเขียวในเขตเมืองและพื้นที่รอบเมืองเพื่อสร้างสมดุลของสิ่งแวดล้อมและระบบนิเวศของเมือง (จุติชัย ด้วงคำพันธ์และคณะ, 2556) โดยมีพื้นที่บางกะเจ้าเป็นพื้นที่นำร่องการพัฒนาส่งเสริมให้เกิดความหลากหลายทางชีวภาพ มีสินค้าที่ผลิตขึ้นจากความหลากหลายทางชีวภาพ (สำนักงานพัฒนาเศรษฐกิจจากฐานชีวภาพ, 2560) และได้รับยกย่องให้เป็น The best urban oasis of Asia จากนิตยสารไทม์ เมื่อปี 2549 ส่งผลให้ปัจจุบันการใช้ประโยชน์ในที่ดินและพื้นที่สีเขียวถูกเปลี่ยนสภาพเป็นสิ่งปลูกสร้างมากขึ้น เหลือพื้นที่สีเขียวเพียงร้อยละ 32 จากพื้นที่ทั้งหมด จากความเปลี่ยนแปลงนี้ทำให้

กระทรวงทรัพยากรธรรมชาติและสิ่งแวดล้อมได้ประกาศกฎกระทรวงกำหนดให้พื้นที่คู้บางกะเจ้าเป็นพื้นที่คุ้มครองสิ่งแวดล้อม ซึ่งได้ผ่านความเห็นชอบจากคณะรัฐมนตรีเมื่อวันที่ 21 มิถุนายน 2559 (Nation TV, 2559) จากสถานการณ์ดังกล่าวจะพบว่าการอนุรักษ์พื้นที่สีเขียวของบางกะเจ้า ท่ามกลางความเจริญของเมืองเป็นความท้าทายของคนในพื้นที่ หากยังคงรักษาคุณค่าของตัวเองไว้ได้ อาจนำมาซึ่งการบริหารจัดการที่จะหลอมรวมชุมชนกับพื้นที่สีเขียวได้อย่างมีคุณภาพและสร้างความเข้มแข็งของเครือข่ายความร่วมมือระหว่างหน่วยงานที่เกี่ยวข้อง ให้เกิดผลสัมฤทธิ์ มีกลไกการประสานและบริหารจัดการความหลากหลายทางชีวภาพอย่างเป็นรูปธรรม แต่ปัจจุบันคู้บางกะเจ้ามีข้อจำกัดของพื้นที่ทางด้านแหล่งท่องเที่ยวที่มีสภาพทรุดโทรม ปัญหาการจราจร และมลพิษทางอากาศ การบริหารจัดการแหล่งท่องเที่ยวภาคเอกชนในการทำงานร่วมกัน และช่วยเหลือให้เป็นไปในทิศทางเดียวกัน เกิดปัญหาขยะ การเปลี่ยนแปลงการใช้ที่ดิน น้ำเสีย การกัดเซาะชายฝั่ง ในแหล่งท่องเที่ยว ผู้ประกอบการส่วนใหญ่บริหารแหล่งท่องเที่ยวด้วยตนเอง แต่ขาดองค์ความรู้ในการบริหารจัดการแหล่งท่องเที่ยวที่ดีและขาดการสนับสนุนด้านการเงินเพื่อส่งเสริมให้การท่องเที่ยวให้มีประสิทธิภาพ ซึ่งส่งผลกระทบต่อ การดูแลรักษาความหลากหลายทางชีวภาพ ผู้วิจัยจึงมีความมุ่งหมายในการศึกษาการพัฒนากลยุทธ์การจัดการชุมชนแบบตอบสนองคุณระบบนิเวศในพื้นที่การท่องเที่ยวที่มีความหลากหลายทางชีวภาพชุมชนบางกะเจ้า เพื่อให้ทุกภาคส่วนที่เกี่ยวข้องได้ตระหนักรู้ ในเรื่องความยั่งยืน และดูแลอนุรักษ์ระบบนิเวศเพื่อความยั่งยืนของระบบนิเวศและกิจกรรมของตนเอง ให้ครอบคลุมมูลค่าการให้บริการระบบนิเวศด้านการท่องเที่ยว และสิ่งแวดล้อม

วัตถุประสงค์ของงานวิจัย

เพื่อพัฒนาองค์ประกอบของกลยุทธ์การจัดการชุมชนแบบตอบสนองคุณระบบนิเวศในพื้นที่การท่องเที่ยวที่มีความหลากหลายทางชีวภาพชุมชนบางกะเจ้า

บททวนวรรณกรรม (แนวคิด ทฤษฎี)

แนวคิด และทฤษฎีเกี่ยวกับการจัดการเชิงกลยุทธ์

กลยุทธ์ มีความหมายเหมือนคำว่า กลยุทธ์ เดิมใช้ในความหมายที่เกี่ยวข้องกับการรบมาจากภาษาอังกฤษว่า “Strategy” ใช้ครั้งแรกในวงการทหารและการทำสงคราม หมายถึง การวางแผนกลยุทธ์และการบัญชาการรบเพื่อเอาชนะศัตรู มีรากศัพท์มาจากภาษากรีกว่า “Strategos” หมายถึง การบัญชาการกองทัพ (Generalship) ด้วยจุดหมายต้องการพิชิตศัตรู

สำหรับความหมายของการจัดการเชิงกลยุทธ์ (Strategic management) นั้นได้มีผู้ให้ความหมายหลากหลาย ได้แก่ Carl Von Clausewitz นักทฤษฎีด้านกลยุทธ์แห่งศตวรรษที่ 19 ได้อธิบายไว้ว่ากลยุทธ์เป็นกิจกรรมที่เกี่ยวข้องกับการวางแผนการทำศึกสงคราม และการกำหนดรูปแบบการต่อสู้ในแต่ละสมรภูมิ

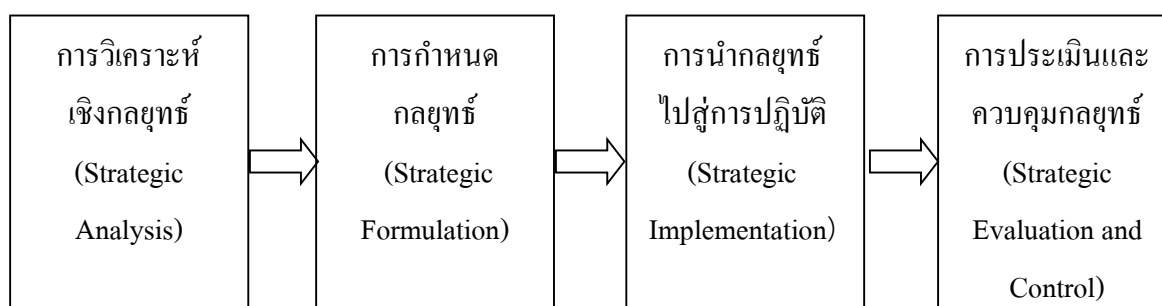
ซึ่งจะต้องตัดสินใจว่าจะต้องเข้ายึดสมรรถุมิแต่ละแห่งด้วยวิธีใด ในขณะที่ Edward Mead Earle (1943) ได้นิยามไว้ว่า กลยุทธ์เป็นสิ่งที่ธุรกิจสามารถสร้างขึ้นได้ และเป็นสิ่งที่เป็นไปได้ที่จะเกิดขึ้นต่อธุรกิจ รวมถึง George Steiner (1979) กล่าวว่า กลยุทธ์คือสิ่งที่ทำเพื่อโต้ตอบหรือสนองตอบต่อการปรับตัวหรือเคลื่อนไหวของกลุ่มคู่แข่ง ในด้าน Michael E. Poeter (1980) ศาสตราจารย์แห่งมหาวิทยาลัยฮาร์วาร์ด ได้ให้คำจำกัดความไว้ว่า กลยุทธ์ คือ หลักการพื้นฐานทั่วไปในการแข่งขันทางธุรกิจ รวมถึง David R. Hampton (1986) กล่าวว่า กลยุทธ์ หมายถึง แผนรวม แผนสรุป หรือแผนบูรณาการผสมผสาน ซึ่งเกี่ยวข้องกับความได้เปรียบของธุรกิจในการทำทายต่อสภาพแวดล้อม และเป็นสิ่งที่กำหนดขึ้นเพื่อให้บรรลุวัตถุประสงค์ขององค์กรที่วางไว้ ส่วน Pearce และ Robison (2009) กล่าวว่า การจัดการเชิงกลยุทธ์ คือ ชุดของการตัดสินใจ และการกระทำที่ส่งผลให้ให้เกิดการจัดทำแผนและการปฏิบัติตามแผน เพื่อให้บรรลุวัตถุประสงค์ขององค์กร รวมถึง Robbin และ Coulter (2002) ได้ให้ความหมาย การจัดการเชิงกลยุทธ์ว่าหมายถึง กลุ่มของการตัดสินใจและการดำเนินการเพื่อบ่งชี้ผลการดำเนินงานในระยะยาวขององค์กร ในขณะที่ Pitts และ Lei (2000) กล่าวว่า การจัดการเชิงกลยุทธ์เป็นความคิด แผนงานและการกระทำที่องค์กรนำมาใช้ก่อให้เกิดผลสำเร็จ ได้เปรียบคู่แข่ง รวมถึง Scherhorn (2002) กล่าวว่า การจัดการเชิงกลยุทธ์เป็นแผนแม่บทหรือแผนปฏิบัติการที่มีความสำคัญสำหรับองค์กรเพื่อใช้ในการกำหนดทิศทางการดำเนินงานให้บรรลุเป้าหมายและเกิดประโยชน์ในการแข่งขัน ในด้าน Wheelen และ Hunger (2006) ได้ให้ความหมายของการจัดการเชิงกลยุทธ์ว่า หมายถึง การตัดสินใจในการปฏิบัติการเพื่อให้องค์กรประสบผลสำเร็จในการดำเนินงานระยะยาว

ในด้านของพจนานุกรมฉบับราชบัณฑิตยสถาน ปี พ.ศ. 2542 ให้คำจำกัดความของกลยุทธ์ว่า หมายถึง การรบที่มีเล่ห์เหลี่ยม และวิธีการต่อสู้ที่ต้องใช้อุบายต่าง ๆ หรือมีเล่ห์เหลี่ยมในการต่อสู้ ในขณะที่ สมยศ นาวิการ (2539) ได้กล่าวไว้ว่า กลยุทธ์ คือแผนงานระยะยาวขององค์กรที่ได้ถูกกำหนดขึ้น เพื่อการบริหารภารกิจและเป้าหมายขององค์กร กลยุทธ์จะต้องใช้ข้อได้เปรียบจากการแข่งขันให้ได้มากที่สุด และข้อเสียเปรียบทางการแข่งขันน้อยที่สุด รวมถึงธงชัย สันติวงษ์ (2539) ได้ให้ความหมายกลยุทธ์ ไว้ว่า กลยุทธ์ คือเป้าหมายต่าง ๆ และวัตถุประสงค์พื้นฐานทั้งหลายขององค์กรรวมทั้งแผนงานหลักต่าง ๆ ที่ซึ่งได้มีการจัดทำขึ้นมาเพื่อจะนำมาปฏิบัติให้บรรลุเป้าหมายและวัตถุประสงค์ต่าง ๆ ดังกล่าวตลอดจนแบบวิธีการที่สำคัญเกี่ยวกับการแบ่งสรรทรัพยากรทั้งหลายที่นำมาใช้ เพื่อทำให้องค์กรปรับตัวสัมพันธ์กับสิ่งแวดล้อม ในด้านของสมชาย ภคภาสน์วิวัฒน์ (2540) ได้กล่าวว่า กลยุทธ์ คือการตัดสินใจที่สัมพันธ์กับการคาดการณ์ การเปลี่ยนแปลงของสภาพแวดล้อม เป็นการตัดสินใจบนพื้นฐานของสมมติฐานการปรับตัวให้เข้ากับการเปลี่ยนแปลงของสภาพแวดล้อมในอนาคต ในส่วนของเสนาะ ดิเียว (2546) ได้กล่าวว่า กลยุทธ์ หมายถึง แผนรวมของการดำเนินงานที่กำหนดทิศทางของการกระทำ แนวทางการจัดสรรทรัพยากรเพื่อบรรลุเป้าหมายในระยะยาวขององค์กร รวมถึงนิโรธ เดชะกำแหง (2558) ได้กล่าวว่า กลยุทธ์ หมายถึง แนวทางที่ทำให้้องค์กรประสบผลสำเร็จหรือเกิดการได้เปรียบทางการแข่งขัน เพื่อบอกให้รู้ว่าจะองค์กรจะ

เติบโตอย่างไรและเติบโตเข้าไปในธุรกิจไหนอย่างไร และการเติบโตเข้าไปในธุรกิจนั้นจะช่วยทำให้องค์กรประสบความสำเร็จได้อย่างไร และเพื่อบอกให้รู้ว่าองค์กรจะสร้างความแตกต่างและคุณค่าในสายตาของลูกค้าอย่างไร ในที่นี้หมายถึง กลยุทธ์เพื่อจัดการคุณภาพขององค์การธุรกิจการจัดงานแสดงสินค้าในประเทศไทย

จากการศึกษาความหมายของการจัดการเชิงกลยุทธ์ ตามที่กล่าวมาข้างต้นนั้น ทำให้นักวิจัยสามารถกำหนดความหมายของการจัดการเชิงกลยุทธ์ ได้ว่า เป็นการบริหารอย่างมีระบบที่ต้องมีรูปแบบหรือแผนอย่างมีขั้นตอน ซึ่งต้องผ่านการตัดสินใจและการประเมินแล้วว่ามีความได้เปรียบทางการแข่งขันเหมาะสมกับองค์กร และสามารถนำไปปฏิบัติได้จริง อันจะนำความสำเร็จมาสู่องค์กรได้

ในการจัดการเชิงกลยุทธ์นั้นมีกระบวนการจัดการเชิงกลยุทธ์อยู่ 4 ขั้นตอน คือ 1) การวิเคราะห์เชิงกลยุทธ์ (Strategic Analysis) 2) การกำหนดกลยุทธ์ (Strategic Formulation) 3) การนำกลยุทธ์ ไปสู่การปฏิบัติ (Strategic Implementation) และ 4) การประเมินและควบคุมกลยุทธ์ (Strategic Evaluation and Control) โดยกระบวนการทั้ง 4 นี้เป็นกระบวนการที่ต่อเนื่องกัน และสามารถย้อนกลับมาประเมินและปรับเปลี่ยนภายในแต่ละกระบวนการ เพื่อให้เกิดความเหมาะสมกับสภาพแวดล้อมทั้งภายใน และภายนอกที่เปลี่ยนแปลงไป ดังภาพที่ 1



ภาพที่ 1 ขั้นตอนพื้นฐานของกระบวนการจัดการเชิงกลยุทธ์ ที่มา Alkhafaji, A. F., 2003

การกำหนดกลยุทธ์ (Strategy formulation) เป็นสิ่งสำคัญต่อความสำเร็จในการดำเนินการเชิงกลยุทธ์ในแต่ละองค์กร ทำให้ผู้บริหารสามารถกำหนดเป้าหมายขององค์กรได้ ตลอดจนสามารถรู้ถึงทิศทางขององค์กรในอนาคต โดยการนำข้อมูลและความรู้ต่าง ๆ ที่ได้รับการวิเคราะห์เชิงกลยุทธ์ มาจัดทำเป็นกลยุทธ์ในระดับและรูปแบบต่าง ๆ รวมทั้งประเมินและคัดเลือกว่ากลยุทธ์ใดมีความเหมาะสมกับองค์กรมากที่สุด ผลจากการวิเคราะห์เชิงกลยุทธ์และการกำหนดกลยุทธ์ที่เหมาะสมจะนำไปสู่การวางแผนกลยุทธ์ (Strategic Planning) การกำหนดกลยุทธ์จะเริ่มต้นจากการกำหนดจุดมุ่งหมายขององค์กร ได้แก่ วิสัยทัศน์ พันธกิจ เป้าหมาย และวัตถุประสงค์การกำหนดกลยุทธ์จึงมีความสำคัญมากต่อจุดหมายปลายทางในอนาคต การประมวลข้อมูลทั้งหมดจากการวิเคราะห์ส่วนประกอบ (Portfolio approach) โดยเฉพาะการวิเคราะห์

SWOT จะนำมากำหนดเป็นกลยุทธ์ในระดับองค์กรโดยรวม (Corporate-level strategy) ซึ่งถือเป็นกลยุทธ์หลัก (Grand strategy) ที่ผู้บริหารระดับสูงจะเป็นผู้ตัดสินใจว่าควรนำกลยุทธ์ใดไปดำเนินการ โดยมีบรรทัดฐานในการตัดสินใจเลือกกลยุทธ์ ดังนี้คือ 1) กลยุทธ์ต้องตอบสนองต่อสิ่งแวดล้อมภายนอก 2) กลยุทธ์ที่ดีต้องคำนึงถึงการรักษาสถานภาพ และความสามารถในการแข่งขัน 3) กลยุทธ์แต่ละด้านต้องมีความสอดคล้องกัน 4) กลยุทธ์ที่ดีต้องคำนึงถึงความยืดหยุ่น 5) กลยุทธ์ต้องสอดคล้องกับพันธกิจและเป้าประสงค์ 6) กลยุทธ์ที่ดีต้องมีความเป็นไปได้ในการดำเนินงาน (วรจกณาผลประเสริฐ, ม.ป.ป.)

ผู้วิจัยได้ศึกษาทบทวนวรรณกรรมที่เกี่ยวข้องทั้งหมดกับกลยุทธ์ที่ใช้ในการพัฒนาการท่องเที่ยวอย่างยั่งยืน และได้นำมาสรุปเป็นแนวทางเพื่อกลยุทธ์การจัดการชุมชนแบบตอบสนองคุณระบบนิเวศในพื้นที่การท่องเที่ยวที่มีความหลากหลายทางชีวภาพชุมชนบางกะเจ้าที่ได้จากการศึกษาเอกสารและงานวิจัยที่เกี่ยวข้องด้านมิติเศรษฐกิจ ได้แก่ 1) ส่งเสริมการเพิ่มคุณค่าและมูลค่าของทรัพยากรชุมชนสู่การเป็นสินค้าและบริการบนฐานอัตลักษณ์ (Value) 2) ส่งเสริมการจัดสรรผลกำไรบางส่วนเพื่อนำไปพัฒนาชุมชนในรูปแบบต่าง ๆ (Profit allocation) และ 3) เสริมสร้างคุณภาพทักษะและความสามารถของทรัพยากรมนุษย์ในชุมชนให้มีศักยภาพในการจัดการการท่องเที่ยวโดยชุมชนแบบพึ่งพาตนเอง บนฐานความพอเพียง (Skills and capabilities of human resources) ด้วยแนวคิดทฤษฎีส่วนประสมทางการตลาด (7Ps) ของ Kotler (2003) ด้านผลิตภัณฑ์ (Product and Service) ด้านราคา (Price) ด้านช่องทางการจัดจำหน่าย (Place) ด้านส่งเสริมการตลาด (Promotion) ด้านบุคคล (People) ด้านการสร้างและนำเสนอลักษณะทางกายภาพ (Physical Evidence and Presentation) และด้านกระบวนการ (Process) มิติสังคม ได้แก่ 1) พัฒนาดัชนีชี้วัดความสุขระหว่างชุมชนและนักท่องเที่ยว (Happiness index) 2) บรรทัดฐานทางสังคม (Social norm) เพื่อสร้างค่านิยม ความเชื่อ และส่งเสริมจริยธรรม กฎ ระเบียบของชุมชน และ 3) พฤติกรรมสิ่งแวดล้อม (Behavior) พฤติกรรมที่จะช่วยให้มีการดำรงอยู่ของทรัพยากรหรือเปลี่ยนแปลงโครงสร้างของระบบนิเวศในทางบวก ด้วยแนวคิดทฤษฎีการเสริมแรง หรือการวางเงื่อนไขเชิงปฏิบัติการ (Reinforcement theory or Operant conditioning) ของ Skinner (1983) คือ การได้รับการเสริมแรง (ได้รับรางวัล) และถูกลดโทษการสร้างพลังอำนาจในตนเองและชุมชน (self-Empowerment and Community Empowerment) โมเดลการเรียนรู้จากการสื่อสาร (Message learning model) (Bettinghaus and Cody, 1994) แนวคิดการใช้การสื่อสารให้เกิดการเรียนรู้เพื่อการโน้มน้าวใจหรือการชักจูงให้บุคคลยอมรับ เห็นด้วย (persuasion) และเปลี่ยนแปลงทัศนคติหรือเจตคติ อันอาจมีผลถึงการเปลี่ยนแปลงที่พฤติกรรม (1) การเปลี่ยนความเชื่อ (belief) (2) การเปลี่ยนทัศนคติ ทัศนคติในที่นี้ หมายถึง การประเมินสิ่งต่าง ๆ อย่างมีทิศทาง (ด้านบวกด้านลบ) จึงเป็นได้ทั้งความคิดความเชื่อเชิงประเมินค่า และอารมณ์ความรู้สึกชอบ - ไม่ชอบ ซึ่งเป็นลักษณะทางจิตอยู่ภายใน โดยคนอื่นอาจไม่สามารถสังเกตเห็นได้ และเกิดขึ้นจากการเรียนรู้ (3) การเปลี่ยนพฤติกรรม มิติชุมชน ได้แก่ 1) โครงข่ายตาข่ายประดหรือขบวนตาข่ายประด (Pineapple Eyes Movement) เพื่อเสริมสร้างการมีส่วนร่วมในการเฝ้าระวังและตรวจสอบปัญหา

เบื้องต้นเพื่อนำพาไปสู่การแก้ไขปัญหาอย่างทันท่วงที อีกทั้งยังเป็นส่วนสำคัญในการสร้างความตระหนักรู้และความหวงแหนทรัพยากรธรรมชาติอันเป็นต้นทุนสำคัญในการท่องเที่ยว 2) ส่งเสริมการอนุรักษ์และฟื้นฟูศิลปะ วัฒนธรรม และวิถีชีวิตท้องถิ่น (Conservation and Rehabilitation) 3) ตอบโต้แบบทันทีทันใด (Immediate Feedback) เพื่อส่งเสริมการแก้ไขปัญหาได้ตรงจุดตามที่ต้องการ เนื่องจากการบริหารจัดการเพื่อคลี่คลายสถานการณ์วิกฤติให้อยู่ในภาวะปกติโดยเร็วที่สุด รวมถึงการบรรเทาและ การฟื้นฟู ด้วยแนวคิดการมีส่วนร่วมของโคเฮน และอัฟฮอฟ (Cohen and Uphoff, 1997) การมีส่วนร่วมในการตัดสินใจ (Decision Making) โดยการปลูกจิตสำนึกให้ประชาชนรักชุมชน มีการประชุมประชาคมเพื่อเสนอแนะ และรับฟังแนวทางต่าง ๆ ในการพัฒนาและฟื้นฟูทรัพยากร การมีส่วนร่วมในการปฏิบัติการ (Implementation) โดยในการดำเนินกิจกรรมในชุมชนมีการประชุมปรึกษาหารือเรื่องต่าง ๆ ในการผลักดันให้เป็นแหล่งท่องเที่ยวการมีส่วนร่วมในการรับผลประโยชน์ (Benefits) โดยคณะกรรมการในชุมชน สร้างกฎ กติกา การมีส่วนร่วมในการประเมินผล (Evaluation) โดยการสังเกตจากการจากดำเนินกิจกรรม และประเมินความรู้สึกของนักท่องเที่ยวที่เข้าร่วมกิจกรรมในการจัดงาน

การท่องเที่ยว

การท่องเที่ยวเป็นกระบวนการทางสังคมและ เศรษฐกิจโดยมีความสัมพันธ์โยงใยระหว่างนักท่องเที่ยว การบริการในการเดินทางท่องเที่ยว และจุดหมายปลายทาง องค์ประกอบของการท่องเที่ยวมี 3 ด้าน ได้แก่ แหล่งท่องเที่ยว (Tourism Resource) บริการการท่องเที่ยว (Tourism Service) และตลาดการท่องเที่ยว (Tourism Market) ซึ่งแต่ละองค์ประกอบหลักจะมีองค์ประกอบย่อยที่มีความสัมพันธ์กันดังนี้ (สถาบันวิจัยวิทยาศาสตร์และเทคโนโลยีแห่งประเทศไทย, 2540) 1) แหล่งท่องเที่ยว (Attractions) แหล่งท่องเที่ยว นับว่าเป็นทรัพยากรที่สำคัญเป็นองค์ประกอบด้านอุปทานการท่องเที่ยว (Supply) เช่นเดียวกับอุดม เชยกิจวงศ์ และคณะ (2548) ซึ่งได้แบ่งแหล่งท่องเที่ยว ออกเป็น 3 ประเภทคือ แหล่งท่องเที่ยวทางวัฒนธรรมและวิถีชีวิต แหล่งท่องเที่ยวทางธรรมชาติ (Natural Attractions) และแหล่งท่องเที่ยวที่มนุษย์สร้างขึ้น (Manufactured Attractions) 2) บริการการท่องเที่ยว (Tourism Service) บริการที่รองรับการท่องเที่ยวเป็นองค์ประกอบด้านอุปทาน (Supply) ประเภทหนึ่ง ซึ่งไม่ได้เป็นจุดหมายปลายทางของนักท่องเที่ยว แต่เป็นบริการที่ตอบสนองความต้องการให้ความสะดวกสบายแก่นักท่องเที่ยวซึ่งเป็นสิ่งดึงดูดใจของนักท่องเที่ยวได้ เช่น การบริการที่สำคัญได้แก่ การคมนาคม สถานที่พักแรม อาหารและเครื่องดื่ม แหล่งจำหน่ายสินค้า การบริการนำเที่ยวและมัคคุเทศก์ แหล่งบันเทิง และกิจกรรมและบริการอื่น ๆ ทั้งนี้รวมถึงโครงสร้างและสาธารณูปโภคพื้นฐานอื่น ๆ ด้วย และ 3) การตลาดท่องเที่ยว (Tourism Marketing) เป็นการแสดงออกของอุปสงค์ (Tourism Demand) ซึ่งมีความต้องการที่จะเดินทางท่องเที่ยวจากที่หนึ่งไปยังอีกที่หนึ่ง เพื่อพักผ่อนหรือเพื่อประกอบธุรกิจต่าง ๆ อีกทั้งการท่องเที่ยวจะเน้นที่ตัวนักท่องเที่ยวเอง หรือรวมถึงการส่งเสริมการขายและพัฒนาการให้บริการแก่นักท่องเที่ยวด้วย

อย่างไรก็ตาม ก่อนที่ชุมชนจะเปิดหมู่บ้านเพื่อการท่องเที่ยวแล้ว ชุมชนจะต้องรู้ว่าตัวชุมชนเองมีศักยภาพมากแค่ไหนที่จะรองรับนักท่องเที่ยว หากเปิดแล้วจะมีการจัดการหรือรับมืออย่างไรสำหรับการเปลี่ยนแปลงที่จะเกิดขึ้น หากมีการรับมือที่ดีก็จะทำให้ชุมชนประสบความสำเร็จในการจัดการการท่องเที่ยวอย่างยั่งยืน ซึ่งผู้ดำเนินการพัฒนาการท่องเที่ยวโดยชุมชนควรมีกระบวนการการทำงานตามที่พจนา สวนศรี (2546) ได้กล่าวไว้คือ 1) ให้ข้อมูลด้านการท่องเที่ยวโดยให้ชุมชนพิจารณาด้านบวกและด้านลบของการท่องเที่ยว ซึ่งในขั้นตอนนี้อาจจะมีเฉพาะผู้นำหรือกลุ่มที่สนใจ 2) สร้างการมีส่วนร่วม เพื่อเป็นการดึงกลุ่มที่สนใจหรือผู้ที่สนใจด้านการท่องเที่ยวโดยชุมชนและองค์กรต่าง ๆ ในชุมชน เช่น กลุ่มเยาวชน กลุ่มอนุรักษ์ เป็นต้น 3) ศึกษาเกี่ยวกับชุมชนร่วมกับชาวบ้าน โดยการทำงานร่วมกับชาวบ้านเพื่อศึกษาในและทำการสำรวจทางกายภาพ 4) วิเคราะห์ข้อมูลร่วมกัน ทั้งในด้านศักยภาพ ข้อจำกัด โอกาสและความเสี่ยง 5) ร่วมกันแก้ไขจุดอ่อน และพัฒนาศักยภาพ สอดคล้องกับ Vinod Sasidharana et al. (2002) ที่ได้ทำการศึกษา *Developing countries and tourism ecolabels* แล้วพบว่าการจัดการที่เป็นมิตรกับสิ่งแวดล้อมของวิสาหกิจการท่องเที่ยว นั้นมีความสำคัญกับสิ่งแวดล้อม โดยในประเทศที่กำลังพัฒนานั้นพยายามปกป้องทุนธรรมชาติโดยการปรับปรุงมาตรฐานด้านสิ่งแวดล้อมที่มีอยู่ภายในอุตสาหกรรมการท่องเที่ยว ซึ่งประเทศที่กำลังพัฒนามีแนวทางที่สามารถดำเนินการได้อย่างรวดเร็วด้วยการใช้มาตรการจัดการที่เป็นมิตรกับสิ่งแวดล้อมในระดับนานาชาติ ด้วยการส่งเสริมรางวัลด้านสิ่งแวดล้อมที่ได้รับการยอมรับจากนานาชาติ และเป็นไปตามความต้องการของนักท่องเที่ยวตะวันตกที่ใส่ใจต่อสิ่งแวดล้อม ในขณะที่ Mortberg et al. (2007) ก็ได้สรุปไว้ว่า การพัฒนาที่ยั่งยืนต้องไม่มีการเปลี่ยนแปลงโครงสร้างพื้นฐานของเมือง และการใช้ประโยชน์ที่ดิน และต้องมีการพิจารณาถึงผลกระทบของความหลากหลายทางชีวภาพทั้งระดับท้องถิ่นและระดับภูมิภาค Tosun (2006) สรุปการมีส่วนร่วมของชุมชนในการพัฒนาการท่องเที่ยวในท้องถิ่นนั้น เป็นโอกาสที่ดีสำหรับคนในท้องถิ่นที่ได้รับประโยชน์จากการท่องเที่ยวจากทรัพยากรในท้องถิ่น และเป็นการสร้างทัศนคติในการอนุรักษ์ทรัพยากรธรรมชาติทางการท่องเที่ยวในท้องถิ่น ซึ่งเมื่อพิจารณาถึงผลการศึกษาของ Ferhan Gezici and Ebru Kerimoglu (2010) ที่เกี่ยวข้องกับประเมินความสัมพันธ์ระหว่างวัฒนธรรมกับการท่องเที่ยวและกระบวนการพัฒนาเมืองในอิสตันบูล แล้วจะพบว่ามีความสอดคล้องในด้านการนำวัฒนธรรมมาใช้ในกระบวนการฟื้นฟูทางด้านการท่องเที่ยว โดยให้ความสำคัญของการท่องเที่ยวเชิงวัฒนธรรม และการพัฒนากิจกรรมใหม่ ๆ ในพื้นที่ การสร้างสถานที่สำคัญต่าง ๆ ในเมืองเพื่อดึงดูดนักท่องเที่ยวเข้ามาในพื้นที่ ให้ความสำคัญกับอุตสาหกรรมท่องเที่ยวเชิงสร้างสรรค์และวัฒนธรรม ที่เป็นแหล่งรวมมรดกทางการท่องเที่ยว สอดคล้องกับที่ Evans (2005) สรุปไว้ว่าวัฒนธรรมมีบทบาทสำคัญในการปรับโครงสร้างเศรษฐกิจและเอกลักษณ์ของเมืองในการเพิ่มประสิทธิภาพของโครงสร้างพื้นฐานการท่องเที่ยว และจากการศึกษาของ Jensen (2007) พบว่าการส่งเสริมวัฒนธรรมท่องเที่ยวเป็นกระบวนการฟื้นฟูเศรษฐกิจ ให้ความสำคัญต่อเป้าหมายการพัฒนาเศรษฐกิจ การพัฒนาอสังหาริมทรัพย์และเมือง

ท่องเที่ยว แต่ต้องมีการพัฒนาที่ควบคู่กับความยุติธรรมทางสังคม ไม่มุ่งหวังผลของผู้ประกอบการมากกว่าคุณภาพชีวิตของคนในท้องถิ่น ซึ่งสอดคล้องกับการมีส่วนร่วมของชุมชนในการจัดการทรัพยากรธรรมชาติจากชุมชน (Community-Based Natural Resource Management : CBNRM) ของ Lesego S. Sebele (2010) ซึ่งสรุปไว้ว่าเป็นการจัดการที่มีความน่าเชื่อถือ เพิ่มการมีส่วนร่วมในท้องถิ่นระหว่างชุมชน และผู้มีอำนาจในการอนุรักษ์ทรัพยากรธรรมชาติ ซึ่งหากได้รับการจัดการอย่างถูกต้องนั้นสามารถส่งเสริมการอนุรักษ์ของทรัพยากรธรรมชาติและเพิ่มผลประโยชน์ในท้องถิ่นโดยการมีส่วนร่วมในกิจกรรมการท่องเที่ยว

วิธีการวิจัย

ขั้นตอนที่ 1 การวิจัยเอกสาร

1.1 ศึกษาข้อมูลจากเอกสารระดับปฐมภูมิ (Primary data) และเอกสารระดับทุติยภูมิ

ผู้วิจัยศึกษาข้อมูลจากเอกสารระดับปฐมภูมิ (Primary data) ได้แก่ เอกสารที่เขียนขึ้นโดยบุคคลที่มีประสบการณ์ หรือเป็นประจักษ์พยานกับเหตุการณ์เรื่องราวต่าง ๆ และเอกสารระดับทุติยภูมิ (Secondary data) ได้แก่ เอกสารที่เขียนจากบุคคลที่ไม่ได้เป็นประจักษ์พยานกับเหตุการณ์เรื่องราวโดยตรง แต่ได้รับการถ่ายทอดหรืออ้างอิงจากเอกสารอื่นที่เป็นระดับปฐมภูมิ ทั้งนี้ เอกสารที่ผู้วิจัยนำมาใช้ศึกษาข้อมูลสนับสนุนเป็นเอกสารสาธารณะ (Public Document) คือที่มีการตีพิมพ์และเผยแพร่สู่สาธารณะโดยหน่วยงานภาครัฐ เช่น ข้อมูลแผนพัฒนาเศรษฐกิจจากสำนักงานคณะกรรมการพัฒนาการเศรษฐกิจและสังคมแห่งชาติ ข้อมูลด้านวิสาหกิจชุมชนจากสำนักงานการเกษตร เป็นต้น

1.2 การคัดเลือกเอกสาร

ในขั้นตอนนี้ผู้วิจัยคัดเลือกเอกสารแต่ละชิ้นว่าให้ข้อมูลที่แท้จริงหรือไม่โดยพิจารณาจากผู้เขียนหรือหน่วยงานที่สร้างเอกสารว่ามีความน่าเชื่อถือหรือไม่ อย่างไร รวมถึงพิจารณาว่าข้อมูลที่เขียนขึ้น ณ ช่วงเวลานั้นมีความสอดคล้องกับข้อมูลในบริบทอื่น ๆ ในช่วงเวลานั้นหรือไม่ ผู้วิจัยยังตรวจสอบความถูกต้องของเอกสารโดยเปรียบเทียบกับเอกสารอื่น ๆ ที่มีข้อมูลประเภทเดียวกันเพื่อเป็นการยืนยันความถูกต้องน่าเชื่อถือ (Credibility) พร้อมกันนี้ยังคัดเลือกความเป็นตัวแทนของเอกสาร (Representativeness) ว่าข้อมูลมีความหนักแน่นสามารถนำมาใช้แทนเอกสารประเภทเดียวกันได้หรือไม่

1.3 การวิเคราะห์และสังเคราะห์เอกสาร

เมื่อคัดเลือกเอกสารแล้วจึงนำเอกสารมาศึกษาหาความสัมพันธ์ระหว่างแนวคิด ทฤษฎี ข้อมูลสนับสนุนและงานวิจัยอื่น ๆ ที่เกี่ยวข้อง เพื่อให้เกิดคำอธิบายปรากฏการณ์ที่เกิดขึ้นว่ามีสภาพความเป็นจริงตั้งแต่อดีตที่ผ่านมาและปัจจุบันเป็นอย่างไร หลังจากที่ได้เอกสารต่างๆที่ผู้วิจัยเห็นว่าอยู่ภายในขอบเขตของงานวิจัย ก็รวบรวมนำมาศึกษาเป้าหมายและสมมติฐานของเอกสาร คัดกรองคุณภาพของเนื้อหา วิเคราะห์ความเชื่อมโยงของข้อมูลจากเอกสารแหล่งต่าง ๆ

ขั้นตอนที่ 2 การสัมภาษณ์เชิงลึก (In-depth Interview)

ในส่วนนี้เป็นการศึกษาการจัดการชุมชนแบบตอบแทนคุณระบบนิเวศ จากการใช้ชุมชนเป็นฐาน เพื่อการท่องเที่ยวพื้นที่บางกะเจ้า อำเภพระประแดง จังหวัดสมุทรปราการ ด้วยการสัมภาษณ์เชิงลึกจากผู้มีส่วนเกี่ยวข้อง ได้แก่ เจ้าหน้าที่ผู้ดูแลพื้นที่บางกะเจ้า ชาวบ้านในชุมชน เจ้าหน้าที่หน่วยงานภาครัฐที่ดูแลเกี่ยวกับการท่องเที่ยว นักท่องเที่ยว และผู้มีส่วนได้ส่วนเสีย

ผู้ให้ข้อมูลหลัก (Key informant)

การศึกษาแนวทาง สถานการณ์ บทบาท และแนวโน้มของรูปแบบการจัดการชุมชนแบบตอบแทนคุณระบบนิเวศ จากการใช้ชุมชนเป็นฐานเพื่อการท่องเที่ยวพื้นที่บางกะเจ้า อำเภพระประแดง จังหวัดสมุทรปราการ ได้กำหนดผู้ให้ข้อมูลหลักในการสัมภาษณ์เชิงลึก จำนวน 17 คน ได้แก่ เจ้าหน้าที่ผู้ดูแลพื้นที่บางกะเจ้า จำนวน 3 คน ชาวบ้านในชุมชนจำนวน 5 คน เจ้าหน้าที่หน่วยงานภาครัฐที่ดูแลเกี่ยวกับการท่องเที่ยว จำนวน 3 คน นักท่องเที่ยวจำนวน 3 คน และผู้มีส่วนได้ส่วนเสีย จำนวน 3 คน

โดยอ้างอิงตามแนวคิดของ Thomas T. Macmillan (1971) ดังตารางที่ ตารางที่ 1 แสดงการลดลงของค่าความคลาดเคลื่อน

จำนวนผู้เชี่ยวชาญ	ระดับความคลาดเคลื่อน	อัตราการลดลงของความคลาดเคลื่อน
1-5	1.20-0.70	0.5
5-9	0.70-0.58	0.12
9-13	0.58-0.54	0.04
13-17	0.54-0.50	0.04
17-21	0.50-0.48	0.02
21-25	0.48-0.46	0.02
25-29	0.46-0.44	0.02

ที่มา: Thomas T. Macmillan, 1971

เครื่องมือที่ใช้ในการศึกษาเชิงคุณภาพ

เครื่องมือที่ใช้ในการวิจัยและเก็บรวบรวมข้อมูล ได้แก่

1. การสังเกตอย่างมีส่วนร่วม เป็นการสังเกตในขณะที่ได้ดำเนินกิจกรรมการวิจัยจากการสัมภาษณ์ โดยผู้วิจัยได้ดำเนินการสังเกตขณะที่ร่วมทำกิจการร่วมกับผู้มีส่วนเกี่ยวข้อง

2. การสังเกตอย่างไม่มีส่วนร่วม เป็นการสังเกตการณ์โดยที่ผู้วิจัยไม่ได้มีส่วนร่วมในการดำเนินกิจกรรมการวิจัยแต่มีโอกาสดำเนินกิจกรรมในฐานะผู้สังเกตการณ์ เพื่อเป็นการศึกษาบรรยากาศและกิจกรรมต่าง ๆ

3. นักวิจัยเป็นเครื่องมือ หมายถึง ตัวนักวิจัยเองเป็นเครื่องมือสำคัญในการเก็บข้อมูล นักวิจัยเป็นเครื่องมือชนิดเดียวที่สามารถปรับเข้ากับสถานการณ์การวิจัย ซึ่งไม่อาจคาดเดาล่วงหน้าได้ทุกอย่าง อีกทั้งสามารถใช้ความรู้แบบสามัญสำนึกแก้ปัญหาเฉพาะหน้าได้เท่าๆ กับใช้ความรู้ที่ได้มาจากทฤษฎี (Lincoln and Guba, 1985 อ้างถึงใน ชาย โพธิ์สิตา, 2549, หน้า 28) โดยในที่นี้ผู้วิจัยได้นำตัวเองเข้าไปในชุมชนเพื่อเก็บข้อมูลและร่วมทำกิจกรรมต่าง ๆ ในชุมชนร่วมกับชาวบ้าน ผู้นำชุมชน และผู้มีส่วนเกี่ยวข้อง

4. แบบสัมภาษณ์แบบกึ่งโครงสร้าง เป็นแบบสัมภาษณ์เพื่อหาแนวทางการสร้างศักยภาพและพัฒนาพื้นที่ท่องเที่ยวให้เป็นเมืองน่าอยู่ สู่เมืองน่าเที่ยว

5. สมุดบันทึก เพื่อจดรายละเอียดต่าง ๆ ตลอดการวิจัย โดยใช้สำหรับจดรายละเอียด เหตุการณ์ต่าง ๆ ที่คณะผู้วิจัยได้ดำเนินการวิจัย สำหรับนำมาใช้ในการวิเคราะห์ข้อมูล

6. เครื่องบันทึกเสียงดิจิทัล เพื่อความสะดวกรวดเร็วในการเก็บข้อมูลได้ครบถ้วน ในขณะที่สัมภาษณ์หรือสนทนากลุ่ม

7. กล้องถ่ายรูปดิจิทัล เพื่อบันทึกภาพปรากฏการณ์ บุคคลที่เกี่ยวข้อง และกิจกรรมต่าง ๆ ที่เกิดขึ้นตลอดการวิจัย

การตรวจสอบความถูกต้องของข้อมูลเชิงคุณภาพ

เมื่อได้ข้อมูลแล้ว จึงตรวจสอบข้อมูลแบบ triangulation เรียกว่า การตรวจสอบข้อมูลแบบสามเส้า หรือที่ Denzin (1978, p. 390) เป็นการใช้กระบวนการวิธีที่หลากหลาย (the multiple-method approach) ในการตรวจสอบและวิเคราะห์ข้อมูลประกอบด้วย ดังนี้

1. การตรวจสอบสามเส้าด้านข้อมูล (data triangulation) โดยการพิสูจน์ว่า ข้อมูลที่ได้มานั้นถูกต้องหรือไม่ วิธีการตรวจสอบ คือ การตรวจสอบแหล่งของข้อมูล ได้แก่

1.1 แหล่งเวลา โดยในการสัมภาษณ์เจ้าหน้าที่ผู้ดูแลพื้นที่บางกะเจ้า ชาวบ้านในชุมชน เจ้าหน้าที่หน่วยงานภาครัฐที่ดูแลเกี่ยวกับการท่องเที่ยว นักท่องเที่ยว และผู้มีส่วนได้ส่วนเสียจะดำเนินการคนละช่วงเวลา ซึ่งเป็นการสัมภาษณ์ด้วยตัวผู้วิจัย และผู้ช่วยนักวิจัย เป็นรายบุคคล

1.2 แหล่งสถานที่ โดยดำเนินการหาข้อมูลจากเจ้าหน้าที่ผู้ดูแลพื้นที่บางกะเจ้า ชาวบ้านในชุมชน เจ้าหน้าที่หน่วยงานภาครัฐที่ดูแลเกี่ยวกับการท่องเที่ยว นักท่องเที่ยว และผู้มีส่วนได้ส่วนเสียต่างสถานที่กัน

1.3 แหล่งบุคคล โดยสัมภาษณ์เชิงลึกกับเจ้าหน้าที่ผู้ดูแลพื้นที่บางกะเจ้า ชาวบ้านในชุมชน เจ้าหน้าที่หน่วยงานภาครัฐที่ดูแลเกี่ยวกับการท่องเที่ยว นักท่องเที่ยว และผู้มีส่วนได้ส่วนเสีย

2. การตรวจสอบสามเส้าด้านทฤษฎี (theory triangulation) โดยตรวจสอบว่า ถ้าผู้วิจัยใช้แนวคิดทฤษฎีที่ต่างไปจากเดิมจะทำให้การตีความข้อมูลแตกต่างกันมากน้อยเพียงใด ซึ่งใช้แนวคิด ทฤษฎีหลากหลายทฤษฎี

3. การตรวจสอบสามเส้าด้านวิธีการรวบรวมข้อมูล (methodological triangulation) โดยการใช้วิธีเก็บรวบรวมข้อมูลต่าง ๆ กันเพื่อรวบรวมข้อมูลเรื่องเดียวกัน ได้แก่ การศึกษาข้อมูลจากเอกสารที่เกี่ยวข้อง การสังเกต และการตีความ (interpretation) จากพฤติกรรม และอวัจนภาษา ระหว่างการให้สัมภาษณ์

การวิเคราะห์ข้อมูล

ผู้วิจัยใช้การวิเคราะห์ข้อมูลด้วยการวิเคราะห์วาทกรรม (Discourse Analysis) (ไชยรัตน์ เจริญสินโอฬาร, 2543) โดยการรวบรวมข้อมูลที่ได้จากการสัมภาษณ์ ที่บันทึกไว้ในรูปแบบต่างๆ เช่น บทสนทนาในไฟล์บันทึกเสียงบทสัมภาษณ์ คลิปวิดีโอบันทึกภาพการดำเนินการสัมภาษณ์ ภาพถ่ายการจัดกิจกรรมต่างๆ ข้อความในเอกสารประกอบการให้ข้อมูลของผู้ถูกสัมภาษณ์ รวมทั้งเอกสารที่เกี่ยวกับแนวคิดที่จะนำมาใช้เป็นกรอบในการวิเคราะห์วาทกรรม เพื่อดูพฤติกรรมระหว่างการสัมภาษณ์ น้ำเสียง ภาษาท่าทาง รวมทั้งบริบทแวดล้อมต่าง ๆ มาทำการถอดเทปและบันทึกในรูปแบบของเอกสาร นำผลการวิเคราะห์วาทกรรมและการวิเคราะห์เนื้อหาที่ได้ จัดทำเป็นแนวทาง สถานการณ์ บทบาท และแนวโน้มของรูปแบบการจัดการชุมชนแบบตอบสนองคุณระบบนิเวศ จากการใช้ชุมชนเป็นฐานเพื่อการท่องเที่ยวพื้นที่บางกะเจ้า อำเภอบางละมุง จังหวัดชลบุรี

ขั้นตอนที่ 3 ประยุกต์วิธีการถอดบทเรียน

ในส่วนนี้เป็นการถอดบทเรียน เป็นการเรียนรู้ก่อนหรือระหว่างทำกิจกรรม ด้วยการให้ผู้มีความรู้จากการปฏิบัติ ปลดปล่อยความรู้ที่อยู่ในตัวออกมาแลกเปลี่ยนความรู้โดยผู้เล่าจะเล่าความรู้สึกที่ฝังลึกอยู่ในตัวที่เกิดจากการปฏิบัติ ซึ่งผู้วิจัยสามารถตีความได้โดยอิสระและเมื่อเกิดการแลกเปลี่ยนผลการตีความแล้ว จะทำให้ได้ความรู้ที่สามารถบันทึกไว้เป็นชุดความรู้ซึ่งการถอดบทเรียนในลักษณะนี้จะเป็นการสกัดความรู้จากเรื่องที่เล่าออกมาว่ามีคุณค่าและสามารถนำมาใช้ประโยชน์ได้อย่างไร โดยสามารถจำแนกการถอดบทเรียนไว้ 8 ขั้นตอน (สำนักงานเขตพื้นที่การศึกษามัธยมศึกษาเขต 21, 2556, หน้า 3-6) ได้แก่ 1) เตรียมทีมถอดบทเรียน 2) ระบุบทเรียนที่จะถอด 3) ค้นหาและประสานเจ้าของบทเรียน 4) รวบรวมและศึกษาข้อมูลเบื้องต้นเกี่ยวกับบทเรียนที่จะถอด 5) ถอดประสบการณ์เจ้าของบทเรียน 6) วิเคราะห์บทเรียน 7) ทวนสอบบทเรียน และ 8) ปรับแก้บันทึกบทเรียนและเขียนรายงาน สำหรับพื้นที่ในการวิเคราะห์ข้อมูล คือ พื้นที่บางกะเจ้า อำเภอบางละมุง จังหวัดชลบุรี

ขั้นตอนที่ 4 สังเคราะห์แนวทางสถานการณ์บทบาทและแนวโน้มของรูปแบบการพัฒนากลยุทธ์การจัดการชุมชนเชิง SWOT (Inductive Approach)

จากการศึกษาแนวทาง สถานการณ์ บทบาท และแนวโน้มของรูปแบบการจัดการชุมชนแบบตอบสนองคุณระบบนิเวศ จากการใช้ชุมชนเป็นฐานเพื่อการท่องเที่ยวพื้นที่บางกระเจ้า อำเภอบางกระเจ้า จังหวัดสมุทรปราการ ประกอบด้วย 3 ขั้นตอนคือการวิจัยเอกสาร การสัมภาษณ์เชิงลึก และการประยุกต์วิธีการถอดบทเรียน ผู้วิจัยนำข้อมูลที่ได้มาดำเนินการสังเคราะห์แนวทางสถานการณ์ บทบาท และแนวโน้มของรูปแบบการจัดการชุมชน เชิง SWOT เพื่อให้ได้แนวทางการพัฒนากลยุทธ์การจัดการชุมชนตามกรอบของ Town Matrix

ขั้นตอนที่ 5 ศึกษาองค์ประกอบของการพัฒนากลยุทธ์การจัดการชุมชนแบบตอบสนองคุณระบบนิเวศในพื้นที่การท่องเที่ยวที่มีความหลากหลายทางชีวภาพชุมชนบางกระเจ้า

ประกอบด้วยขั้นตอนการดำเนินงาน ดังนี้

ขั้นตอนย่อยที่ 1 การทบทวนแนวคิดทฤษฎีและงานวิจัยที่เกี่ยวข้องกับองค์ประกอบของกลยุทธ์การจัดการชุมชนแบบตอบสนองคุณระบบนิเวศในพื้นที่การท่องเที่ยวที่มีความหลากหลายทางชีวภาพชุมชนบางกระเจ้าในขั้นตอนนี้ได้ทบทวนแนวคิด ทฤษฎีและงานวิจัยที่เกี่ยวข้อง เพื่อนำมากำหนดเป็นกรอบประเด็นที่มีโอกาสเป็นไปได้ จากนั้นผู้วิจัยนำไปสร้างเป็นประเด็นแนวโน้มเกี่ยวกับองค์ประกอบของกลยุทธ์เบื้องต้น

ขั้นตอนย่อยที่ 2 การดำเนินการสัมภาษณ์ในรอบที่ 1 และสอบถามในรอบที่ 2

การดำเนินการสัมภาษณ์ในรอบที่ 1 กับกลุ่มผู้เชี่ยวชาญจำนวน 17 คน ด้วยวิธีการดำเนินงานวิจัยเชิงคุณภาพ สำหรับในขั้นตอนการวิจัย จะใช้ประชากรตามผู้ที่มีส่วนเกี่ยวข้องกับองค์ประกอบของกลยุทธ์กลยุทธ์การจัดการชุมชนแบบตอบสนองคุณระบบนิเวศในพื้นที่การท่องเที่ยวที่มีความหลากหลายทางชีวภาพชุมชนบางกระเจ้า (จุฬพล พูลภัทรชีวิน, 2548)

การพัฒนาแนวสัมภาษณ์ผู้เชี่ยวชาญ เพื่อดำเนินการวิจัยในการสัมภาษณ์ในรอบที่ 1 โดยแนวสัมภาษณ์ได้สังเคราะห์มาจากแนวคิด ทฤษฎี และงานวิจัยที่เกี่ยวข้อง แนวทางสัมภาษณ์ด้านแนวโน้มหลัก และแนวโน้มย่อยตามการสัมภาษณ์จากนั้นดำเนินการถอดเทปคำสัมภาษณ์และสังเคราะห์ข้อมูลที่ได้จากสัมภาษณ์ผู้เชี่ยวชาญจากแนวโน้มหลักและแนวโน้มย่อย การสัมภาษณ์ในรอบที่ 1 เพื่อนำมาใช้เป็นข้อมูลพื้นฐาน เกี่ยวกับประเด็นที่สามารถนำไปพัฒนากลยุทธ์การจัดการชุมชนแบบตอบสนองคุณระบบนิเวศในพื้นที่การท่องเที่ยวที่มีความหลากหลายทางชีวภาพชุมชนบางกระเจ้า พร้อมทั้งได้ดำเนินการพัฒนาแบบสอบถามผู้เชี่ยวชาญด้านแนวโน้มหลักและแนวโน้มย่อย ตามการสอบถามในรอบที่ 2

สำหรับแบบสอบถามผู้เชี่ยวชาญ ตามการสอบถามในรอบที่ 2 ซึ่งเป็นเครื่องมือวิจัยที่ใช้สรุปความคิดเห็นผู้เชี่ยวชาญ โดยแบบสอบถามชุดนี้สร้างขึ้นจากผลการสัมภาษณ์ในรอบที่ 1 จากผู้เชี่ยวชาญ

เพื่อเป็นการยืนยันการคัดเลือกองค์ประกอบของกลยุทธ์การจัดการชุมชนแบบตอบสนองคุณระบบนิเวศในพื้นที่การท่องเที่ยวที่มีความหลากหลายทางชีวภาพชุมชนบางกะเจ้า โดยผู้เชี่ยวชาญได้ประเมินจากแบบสอบถามในรอบที่ 2 ว่าแนวโน้มแต่ละด้านของเกณฑ์ มีความเป็นไปได้มากน้อยเพียงใด

การสรุปความเห็นเกี่ยวกับแนวโน้มหลักและแนวโน้มย่อย ที่ผ่านการคัดเลือกจากผู้เชี่ยวชาญตามการสอบถามในรอบที่ 2 ซึ่งการวิจัยในรอบนี้ผู้วิจัยยังคงกำหนดกลุ่มผู้เชี่ยวชาญกลุ่มเดียวกับรอบแรกเพื่อวิเคราะห์ในลักษณะสรุปฉันทามติ (Consensus) เป็นการตอบแบบสอบถามเพื่อคำนวณค่าสถิติดังนี้

1. ค่ามัธยฐาน (Median)

2. ค่าพิสัยระหว่างควอไทล์ (Interequartile Range หรือ ค่า $Q3 - Q1$) เป็นรายชื่อเพื่อพิจารณาเลือกแนวโน้มที่เป็นไปได้ในระดับมากขึ้นไป

การพิจารณาคัดเลือกแนวโน้มหลักและแนวโน้มย่อย ที่มีโอกาสพัฒนาเป็นองค์ประกอบของกลยุทธ์การจัดการชุมชนแบบตอบสนองคุณระบบนิเวศในพื้นที่การท่องเที่ยวที่มีความหลากหลายทางชีวภาพชุมชนบางกะเจ้าจากผู้เชี่ยวชาญในขั้นตอนนี้ คือ ประเด็นที่มีค่ามัธยฐานตั้งแต่ 3.5 ขึ้นไป และประเด็นที่มีความสอดคล้องกันของความเห็นของผู้เชี่ยวชาญที่มีค่าพิสัยควอไทล์ไม่เกิน 1.5 (จุมพล พลภูทร์สิน, 2548)

ผลการวิจัย

ผลการศึกษาแนวทาง สถานการณ์ บทบาท และแนวโน้มของรูปแบบการจัดการชุมชนแบบตอบสนองคุณระบบนิเวศ จากการใช้ชุมชนเป็นฐานเพื่อการท่องเที่ยวพื้นที่บางกะเจ้า อำเภอพระประแดง จังหวัดสมุทรปราการ

ในขั้นตอนนี้แบ่งวิธีการดำเนินการวิจัยออกเป็น 3 ขั้นตอน ดังนั้นในการนำเสนอผลการศึกษาผู้วิจัยจึงนำเสนอผลการศึกษาแบ่งเป็น 3 ตอนย่อย ดังนี้

1) ผลการวิจัยเอกสาร

จากการศึกษาข้อมูลด้วยการวิจัยเอกสาร พบว่า สภาพทั่วไปและข้อมูลพื้นฐานพื้นที่กิ่งบางกะเจ้า อำเภอพระประแดง จังหวัดสมุทรปราการ ดั้งเดิมเป็นสังคมเกษตรกรรม การทำสวนผลไม้ โดยเฉพาะมะม่วงน้ำดอกไม้ ส้มเขียวหวานเทพรส มะพร้าว การปลูกไม้ดอกไม้ประดับ การประมง แต่ในปัจจุบันพบว่าประกอบอาชีพเกษตรกรรมมีแนวโน้มลดลง สาเหตุจากความเจริญทางด้านโครงสร้างพื้นฐานที่เพิ่มขึ้น ทำให้พื้นที่ที่เหมาะสมสำหรับประกอบอาชีพเกษตรกรรมลดลง ขณะเดียวกันก็พบพื้นที่การเกษตรดั้งเดิมที่ถูกทิ้งปล่อยให้รกร้างไว้เป็นจำนวนมาก อีกทั้งคำนิยมการประกอบอาชีพในปัจจุบันที่ไม่ให้ความสำคัญต่ออาชีพเกษตรกรรม และในปัจจุบันจากสภาพการพัฒนาด้านอุตสาหกรรมที่มีการเจริญเติบโตมากขึ้น ทำให้มีการขยายโอกาสในการจ้างงานให้กับประชาชน ส่งผลให้มีการอพยพแรงงานจาก ส่วนต่าง ๆ

เข้าสู่ภาคอุตสาหกรรมในพื้นที่จังหวัดสมุทรปราการ ทำให้ชุมชน และสังคมมีสภาพเปลี่ยนแปลงไป ส่งผลให้เกิดปัญหาทางสังคมในหลายด้าน เช่น ปัญหาน้ำเน่าเสีย ปัญหาขยะพืด เป็นต้น ประชาชนส่วนใหญ่จึงประกอบอาชีพ พนักงานโรงงานอุตสาหกรรม ค้าขาย เกษตรกรรมยกร่อง รับจ้างทั่วไป พนักงานบริษัท และรับราชการ สามารถสรุปข้อมูลพื้นฐานตำบลต่าง ๆ ในพื้นที่กิ่งบางกะเจ้า

สำหรับในด้านทรัพยากรธรรมชาติและสิ่งแวดล้อม กิ่งบางกะเจ้า มีความอุดมสมบูรณ์ของทรัพยากรธรรมชาติ ด้วยมีความโดดเด่นของพรรณไม้และสัตว์มากกว่า 600 ชนิด มีวิถีชีวิตและวัฒนธรรมดั้งเดิม ภูมิปัญญาของชุมชนและท้องถิ่น และกิจกรรมที่ดึงดูดนักท่องเที่ยวเข้ามาพักผ่อนหย่อนใจ (สำนักงานพัฒนาเศรษฐกิจจากฐานชีวภาพ, 2558) ด้วยมีพื้นที่ลุ่มคลองตัดผ่านหลายสาย สำหรับทำการเกษตรแบบยกร่องสวนในการปลูกพืชทั้งไม้ผล เช่น ทุเรียน มะพร้าว มะม่วงน้ำดอกไม้ ชมพู่ มะเหมี่ยว ส้มเขียวหวานเทพรส เป็นต้น และไม้ประดับที่ให้ใบและดอก เช่น ทุเรียนแดง ทุเรียนผู้หมากเมียว ต้นจิ้ง เป็นต้น นอกจากนี้ยังมีสวนศรีนครเขื่อนขันธ์เป็นพื้นที่สีเขียวส่วนใหญ่ของบางกะเจ้า อีกทั้งเป็นแหล่งผลิตอากาศบริสุทธิ์ กิ่งบางกะเจ้าจึงเป็นพื้นที่ที่มีคุณค่าทางเศรษฐกิจ สังคม และวัฒนธรรม มีศักยภาพสูงในการส่งเสริมและพัฒนากาใช้ประโยชน์จากทรัพยากรความหลากหลายทางชีวภาพ ซึ่งนำไปสู่การอนุรักษ์พื้นที่แห่งนี้ตามแนวพระราชดำริพระบาทสมเด็จพระเจ้าอยู่หัวฯ รัชกาลที่ 9 และสมเด็จพระเทพรัตนราชสุดาฯ สยามบรมราชกุมารี

ปัจจุบันกิ่งบางกะเจ้ามีการอนุรักษ์และใช้ประโยชน์จากฐานทรัพยากรในชุมชน และเมืองครทั้งภาครัฐ และเอกชนต่าง ๆ ได้ให้ความสำคัญและมีส่วนร่วมในกิจกรรมการพัฒนาที่เกี่ยวข้อง ทั้งด้านการจัดการสิ่งแวดล้อม การจัดการพื้นที่สีเขียว สวนป่า พื้นที่เกษตร รวมทั้งพัฒนาแหล่งท่องเที่ยวสำคัญทางธรรมชาติ เพื่อเป็นแหล่งเรียนรู้เกษตร การันทนาการ เพื่อเพิ่มมูลค่าจากทรัพยากรที่มีอยู่ เช่น โครงการจัดทำแผนพัฒนาการท่องเที่ยวพื้นที่กิ่งบางกะเจ้าสู่ความยั่งยืน ขององค์การบริหารการพัฒนาพื้นที่พิเศษเพื่อการท่องเที่ยวอย่างยั่งยืน (องค์การมหาชน) โครงการต้นแบบการเสริมสร้างศักยภาพองค์กรปกครองส่วนท้องถิ่น ในการป้องกันและใช้ประโยชน์ความหลากหลายทางชีวภาพอย่างยั่งยืนในภูมิภาคของประเทศไทย (Sustainable Management Models for Local Government Organization to Enhance Biodiversity Protection and Utilization in Selected Eco-regions of Thailand) ของสำนักงานพัฒนาเศรษฐกิจจากฐานชีวภาพ (องค์การมหาชน) และสำนักงานโครงการพัฒนาแห่งสหประชาชาติ และ โครงการฟื้นฟูป่าเพื่อการเรียนรู้เชิงนิเวศสวนศรีนครเขื่อนขันธ์ของบริษัท ปตท.สำรวจและผลิตปิโตรเลียม จำกัด (มหาชน)

และจากการศึกษาข้อมูลพบว่ามีนโยบาย แผน และยุทธศาสตร์ ที่สำคัญด้านการบริหารจัดการทรัพยากรธรรมชาติและสิ่งแวดล้อม ที่ช่วยส่งเสริมให้มีการดำเนินงานด้านสิ่งแวดล้อม ได้แก่ 1) ยุทธศาสตร์ชาติ 20 ปี (พ.ศ. 2560-2579) 2) แผนพัฒนาเศรษฐกิจและสังคมแห่งชาติ ฉบับที่ 12 (พ.ศ. 2560 - 2564) 3) ไทยแลนด์ 4.0 โมเดลขับเคลื่อนประเทศไทยสู่ความมั่นคง มั่งคั่ง และยั่งยืน 4) นโยบายและแผนการ

ส่งเสริมและรักษาคุณภาพสิ่งแวดล้อมแห่งชาติ พ.ศ. 2560 - 2579 5) ยุทธศาสตร์กระทรวงทรัพยากรธรรมชาติและสิ่งแวดล้อม ระยะ 20 ปี (พ.ศ. 2560 - 2579) 6) แผนยุทธศาสตร์กระทรวงทรัพยากรธรรมชาติและสิ่งแวดล้อม พ.ศ. 2559 - 2564 7) ข้อเสนอการปฏิรูปประเทศด้านทรัพยากรธรรมชาติและสิ่งแวดล้อมของคณะกรรมการขับเคลื่อนการปฏิรูปประเทศด้านสาธารณสุขและสิ่งแวดล้อม สภาขับเคลื่อนการปฏิรูปประเทศ 8) แผนแม่บทรองรับการเปลี่ยนแปลงสภาพภูมิอากาศ พ.ศ. 2558 - 2593 9) ยุทธศาสตร์การจัดการมลพิษ 20 ปี (พ.ศ. 2560 - 2579) และแผนจัดการมลพิษ พ.ศ. 2560 - 2564 10) แผนจัดการคุณภาพสิ่งแวดล้อม พ.ศ. 2560 - 2564 11) แผนแม่บทการบริหารจัดการมูลฝอยของประเทศ พ.ศ. 2559 - 2564 12) เป้าหมายการพัฒนาที่ยั่งยืน (Sustainable Development Goals (SDGs)) 13) แผนพัฒนาการท่องเที่ยว พ.ศ. 2560 - 2564 14) แผนวิสาหกิจการท่องเที่ยวแห่งประเทศไทย พ.ศ. 2560 - 2564 และ 15) แผนขับเคลื่อนการผลิตและการบริโภคที่ยั่งยืน พ.ศ. 2560 - 2579

2) ผลการสัมภาษณ์เชิงลึก

จากการศึกษาข้อมูลจากการสัมภาษณ์เชิงลึกสามารถสรุปข้อมูลได้ดังนี้

ด้านแนวทางการดำเนินงานเพื่อจัดการสิ่งแวดล้อมในพื้นที่บางกะเจ้า

ผู้ให้ข้อมูลหลักได้ให้ความสำคัญและมีความคิดเห็นสอดคล้องกันว่า การพัฒนาด้านสิ่งแวดล้อม เศรษฐกิจ และสังคมวัฒนธรรมของพื้นที่บางกะเจ้าแล้ว ยังควรกำหนดเป้าหมายว่าผลของการดำเนินงานจะต้องทำให้ชุมชนในพื้นที่เติบโต แข็งแรงอย่างยั่งยืนเพิ่มขึ้น โดยขับเคลื่อนผ่านกระบวนการทำงานทั้ง 6 ด้าน ได้แก่ พัฒนาพื้นที่สีเขียว จัดการน้ำและการกักเซาะริมตลิ่ง จัดการขยะ ส่งเสริมอาชีพ ท่องเที่ยว และพัฒนาเยาวชนและการศึกษาได้เชื่อมโยงกระบวนการมีส่วนร่วมของชุมชน ด้วยวิธีการเปิดเวทีรับฟังความคิดเห็นเพื่อหาความต้องการที่แท้จริง มาวางกรอบการทำงานและสร้างเป้าหมายร่วมกันของคณะทำงาน ซึ่งถือเป็นโมเดลการพัฒนาชุมชนรูปแบบใหม่ของประเทศไทย ที่สอดคล้องตามแนวพระราชดำริในการอนุรักษ์พื้นที่บางกะเจ้าให้เป็นพื้นที่สีเขียว รวมทั้งพัฒนาและใช้ประโยชน์พื้นที่ในลักษณะเป็นชุมชนดั้งเดิมที่มีการอนุรักษ์วิถีชีวิต และความเป็นอยู่เรียบง่ายอย่างในอดีต

ด้านสถานการณ์ของชุมชนบางกะเจ้าในปัจจุบัน

ผู้ให้ข้อมูลหลักได้ให้ความสำคัญและมีความคิดเห็นสอดคล้องกันว่า สำหรับบางกะเจ้า ซึ่งเป็นที่ตั้งของทั้ง 6 ตำบล ได้แก่ ตำบลบางน้ำผึ้ง ตำบลทรงคะนอง ตำบลบางกะเจ้า ตำบลบางกระสอบ ตำบลบางยอ และตำบลบางกอบัว ในพื้นที่ป่ากระเพาะหมูแห่งนี้ ซึ่งเพียงแค่ข้ามแม่น้ำเจ้าพระยามา ก็จะเจอกับแหล่งโอเอซิสขนาดใหญ่ บางกะเจ้า มีสถานที่น่าท่องเที่ยวมากมาย อาทิ เส้นทางศึกษาธรรมชาติที่สวนศรีนคร เขื่อนขันธ์ ตลาดบางน้ำผึ้งแห่งนี้ บ้านรูปหอม สมุนไพร พืชพันธุ์แปลกดีไทย บ้านลูกประคบ รัชพิช จุดชมหิ่งห้อย โบราณสถานในวัดวชิราารามต่าง ๆ รวมถึงสวนป่า และสวนผลไม้ที่มีให้เห็นอยู่

ทั่วพื้นที่ของ ทั้ง 6 ตำบล ซึ่งในปัจจุบันพื้นที่กระเพาะหมู แห่งนี้ก็ได้รับความนิยมจากนักท่องเที่ยวทั้งชาวไทยและชาวต่างชาติเข้ามาเที่ยวชมกันมากมายในขณะที่เรื่องการบริหารจัดการที่ดินในพื้นที่โดยปัจจุบันจะมีนายทุนส่วนใหญ่เข้ามาซื้อที่ดินเพื่อประกอบธุรกิจเพิ่มมากขึ้นทำให้ชาวบ้านเริ่มมีการตระหนักถึงความสำคัญของการอนุรักษ์ชุมชนบ้านเกิดให้คงเอกลักษณ์ของความเป็นท้องถิ่น โดยการเพิ่มขึ้นของสิ่งปลูกสร้างมากเท่าใด ย่อมหมายถึงการลดและทำลายพื้นที่สีเขียวมากขึ้นเท่านั้น

ด้านบทบาทของชุมชนในการรักษาระบบนิเวศ

ผู้ให้ข้อมูลหลักได้ให้ความสำคัญและมีความคิดเห็นสอดคล้องกันว่า มาตรการการท่องเที่ยวเชิงนิเวศในพื้นที่ทุ่งบางกะเจ้า มีดังนี้ การรักษาความเป็นธรรมชาติไว้ ปรับภูมิทัศน์ยึดหลักความเป็นธรรมชาติเกี่ยวเนื่องกับวัฒนธรรมของท้องถิ่น ความเป็นระเบียบของแหล่งท่องเที่ยว ให้ความสำคัญกับการสร้างองค์ความรู้ เข้าใจการท่องเที่ยวเชิงนิเวศ สร้างเรื่องราวโดยเน้นประวัติ ความสำคัญ พัฒนากิจกรรมให้มีความหลากหลาย โดยยึดวัฒนธรรม ภูมิปัญญาท้องถิ่น คำนึงถึงขีดความสามารถที่รองรับนักท่องเที่ยว มีการกำหนดเขตพื้นที่ท่องเที่ยว เขตพื้นที่อนุรักษ์ ส่งเสริมกระบวนการมีส่วนร่วมทุกภาคส่วน ร่วมพัฒนาร่วมแก้ปัญหาอย่างต่อเนื่องและถูกวิธี เพื่อความยั่งยืนของแหล่งท่องเที่ยว เป็นการท่องเที่ยวที่ปลอดภัยและมั่นใจและการยกระดับคุณภาพชีวิตของชุมชนดีขึ้น มีรายได้เพิ่มจากการท่องเที่ยวเชิงนิเวศที่มีศักยภาพในขณะที่ด้านการส่งเสริมตลาดการท่องเที่ยวเชิงนิเวศ มาตรการการท่องเที่ยวเชิงนิเวศในพื้นที่ทุ่งบางกะเจ้า คือ การดำเนินการตลาด มีการ สื่อสารอย่างสม่ำเสมอ ชุมชนและนักท่องเที่ยว มีจิตสำนึกและตระหนักในการอนุรักษ์แหล่งท่องเที่ยว รักษาเอกลักษณ์ทางธรรมชาติของพื้นที่ เกิดความภาคภูมิใจ และมีแผนพัฒนาในระดับต่าง ๆ ด้านการใช้ประโยชน์ความหลากหลายทางชีวภาพและภูมิปัญญาท้องถิ่นพื้นที่ทุ่งบางกะเจ้ามีความสมบูรณ์ในการเป็นแหล่งท่องเที่ยวเชิงนิเวศ สามารถสร้างรายได้ให้แก่ท้องถิ่นทำให้เกิดประโยชน์กับชุมชนเพราะการท่องเที่ยวเชิงนิเวศสามารถสร้างแรงจูงใจ ให้ชุมชนได้มาอนุรักษ์และพัฒนาธรรมชาติแวดล้อมอย่างยั่งยืน

ด้านแนวโน้มของรูปแบบการจัดการชุมชนแบบตอบสนองคุณระบบนิเวศ จากการใช้ชุมชนเป็นฐานเพื่อการท่องเที่ยวพื้นที่บางกะเจ้า อำเภอพระประแดง จังหวัดสมุทรปราการ (เช่น การจัดในรูปแบบของสหกรณ์ จัดตั้งคณะกรรมการหมู่บ้าน จัดตั้งเป็นกองทุน เป็นต้น)

ผู้ให้ข้อมูลหลักได้ให้ความสำคัญและมีความคิดเห็นสอดคล้องกันว่า การดำรงความเป็นพื้นที่สีเขียวอย่างมีคุณภาพของพื้นที่บางกะเจ้าไว้ได้คือ การดำเนินการตามแนวทางการพัฒนาการท่องเที่ยวเชิงอนุรักษ์และยั่งยืน ด้วยต้นทุนทางธรรมชาติและวิถีชีวิตของชาวสวนนั้นมีศักยภาพเพียงพอที่จะได้รับการพัฒนาและส่งเสริมทางด้านการท่องเที่ยวให้กลายเป็นแหล่งรายได้ใหม่แก่คนในพื้นที่เป็นแหล่งพักผ่อนรองรับนักท่องเที่ยวจากที่ต่าง ๆ เพื่อแก้ไขผลกระทบอันเกิดจากปัญหาที่ชุมชนตำบลบางกะเจ้ากำลังประสบอยู่ทั้งทางด้านกายภาพ เศรษฐกิจ และสังคม เพื่อให้ประชาชนมีคุณภาพชีวิตที่ดีขึ้น และเป็นแนวทางที่จะ

ก่อให้เกิดความสมดุลในการส่งเสริมและการพัฒนาการท่องเที่ยวในเขตพื้นที่ โดยนำการท่องเที่ยวมาเป็นเครื่องมือในการพัฒนา เน้นการส่งเสริมให้ประชาชนในท้องถิ่นเกิดการรวมกลุ่มและมีส่วนร่วมในการพัฒนาการท่องเที่ยว การจัดการที่เป็นระบบและมีความเข้าใจกันในกลุ่มของผู้เข้าร่วมเพื่อให้ชุมชนมีรายได้จากการท่องเที่ยวอย่างต่อเนื่องรวมถึงการสร้างความมั่นคงแข็งแรงของชุมชนได้อย่างยั่งยืน เพื่อให้บางกะเจ้าคงเอกลักษณ์อันงดงามทั้งทางด้านทรัพยากรธรรมชาติและมรดกทางวัฒนธรรม รวมทั้งนำเสนอแนวทางป้องกันไม่ให้เกิดการท่องเที่ยวกลับมาเป็นตัวแทนเอกลักษณ์และคุณค่าของบางกะเจ้า เพื่อคงธรรมชาติสภาวะแวดล้อมที่อุดมสมบูรณ์ และยังคงเป็นพื้นที่สีเขียวที่มีคุณภาพของเมืองตลอดไป

3) การประยุกต์แนวทางการถอดบทเรียน

ในขั้นตอนนี้เป็นการประยุกต์แนวทางการถอดบทเรียนแนวทางในการแก้ไขปัญหาสิ่งแวดล้อมในพื้นที่หาดไร่เลย์และแหลมพระนาง จังหวัดกระบี่ ในด้านการดำเนินงานเกี่ยวกับการตอบสนองคุณระบบนิเวศ PES สำหรับนำมาใช้เป็นแนวทางในการศึกษาและพัฒนากลยุทธ์การจัดการชุมชนแบบตอบสนองคุณระบบนิเวศในพื้นที่การท่องเที่ยวโดยชุมชนบางกะเจ้า อำเภอพระประแดง จังหวัดสมุทรปราการ จากผลการศึกษาข้อมูลในพื้นที่หาดไร่เลย์และแหลมพระนาง จังหวัดกระบี่ สามารถสรุปได้ดังนี้

จากผลการศึกษาข้อมูลปัญหาสิ่งแวดล้อมจากภายในพื้นที่พบว่า

1) ปริมาณขยะประเภทต่าง ๆ ที่เกิดขึ้นใน อ่าวไร่เลย์ - แหลมพระนาง (Rubbishes) ปัจจุบันในพื้นที่ที่มีปริมาณขยะเปียก และขยะแห้งจากการทำอาหาร รวมถึงขยะอื่น ๆ โดยมาจากร้อยละ 70 ของขยะที่เป็นเศษอาหาร และร้อยละ 30 มาจากพลาสติก ซึ่งหากไม่มีระบบการจัดการสิ่งแวดล้อมที่ถูกต้องจะทำให้ส่งผลกระทบต่อปัญหาสิ่งแวดล้อมภายในพื้นที่

2) น้ำเสีย ไขมันและน้ำมัน (Wastewater Fat, Oil, and Grease) พื้นที่หาดไร่เลย์ล้อมรอบด้วยน้ำทะเล ผู้ประกอบการและเจ้าของกิจการจึงมีการนำน้ำมาใช้ในการอุปโภคและบริโภคเป็นจำนวนมาก รวมถึงปริมาณนักท่องเที่ยวที่เข้ามาใช้บริการในพื้นที่ ทำให้ปริมาณการใช้น้ำมีสูงมากขึ้น ซึ่งก่อให้เกิดน้ำเสีย ไขมันและน้ำมันในพื้นที่มากขึ้นตามลำดับ

3) จำนวนห้องน้ำสาธารณะสำหรับให้บริการนักท่องเที่ยว (Public toilet) จากคำบอกเล่าของตัวแทนผู้ประกอบการ และสมาชิกชมรม ที่ร่วมแรงจิตอาสาทำความสะอาดไร่เลย์ทุกวันพุธ พบว่ามีการขับถ่ายจากนักท่องเที่ยวที่ไปใช้บริการบริเวณโดยรอบพื้นที่ โดยเฉพาะพื้นที่บังตา ทำให้มีกลิ่นไม่พึงประสงค์ในหลาย ๆ บริเวณ อาทิเช่น บริเวณหน้าปากถ้ำสำหรับกิจกรรมปีนเขา เป็นต้น

แนวคิด/ กระบวนการแก้ไขปัญหาสิ่งแวดล้อม

กระบวนการการดำเนินงานแก้ไขปัญหาของคนในพื้นที่ ได้มีการกำหนดนโยบายสิ่งแวดล้อมในโรงแรม ที่พักเพื่อให้พนักงานและผู้เข้าพักร่วมดำเนินการ คือ การทำให้โรงแรมเป็นโรงแรมที่ส่งผลกระทบ

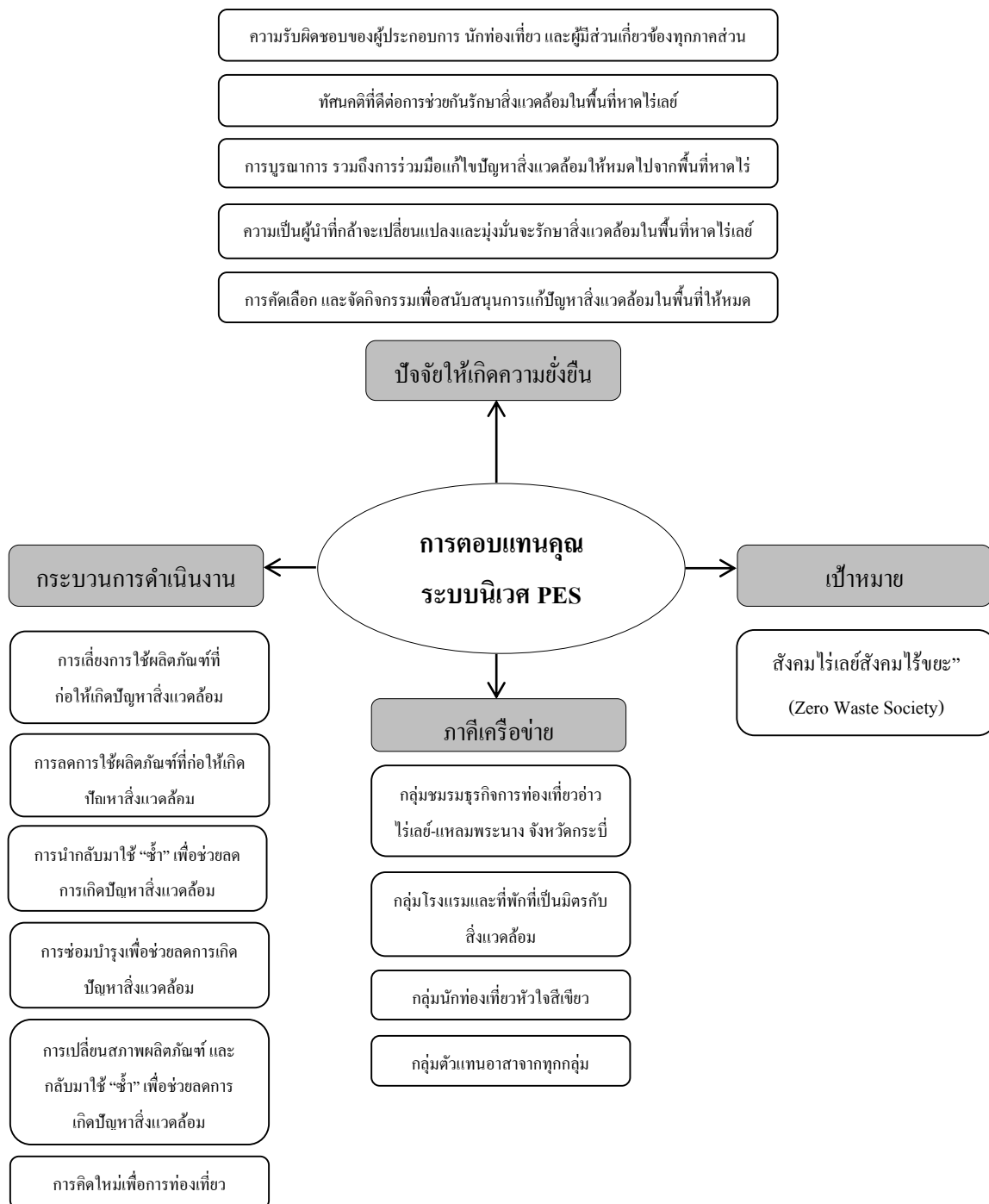
ต่อสิ่งแวดล้อมให้น้อยที่สุด โดยการประยุกต์การใช้ทรัพยากรให้เกิดประโยชน์สูงสุด โดยมีแนวทางการจัดการขยะที่เกิดขึ้นในโรงแรมอย่างมีประสิทธิภาพและการเลือกใช้อุปกรณ์เครื่องมือ และเครื่องใช้ต่าง ๆ ที่เป็นมิตรต่อสิ่งแวดล้อม การมุ่งมั่นปกป้องสิ่งแวดล้อมโดยการนำหลักการ 3R มาประยุกต์ใช้ ได้แก่ ลดการใช้ทรัพยากรธรรมชาติ (Reduce) นำกลับมาใช้ใหม่ (Reuse) หมุนเวียนการใช้ (Recycle) และดำเนินผลกระทบต่อสิ่งแวดล้อม การปฏิบัติตามกฎหมาย ข้อกำหนดและระเบียบที่เกี่ยวข้องกับสิ่งแวดล้อม การส่งเสริมสนับสนุนทั้งเรื่องบุคลากรและงบประมาณในการจัดการสิ่งแวดล้อม การดำเนินการฝึกอบรมประชาสัมพันธ์ ตลอดจนสร้างจิตสำนึกการอนุรักษ์สิ่งแวดล้อม รวมทั้งมุ่งมั่นให้เกิดผลถึงสาธารณะโดยรวมด้วย และการสร้างจิตสำนึกให้กับบุคลากรทุกระดับ ตระหนักถึงการดำเนินงานด้านอนุรักษ์ทรัพยากรธรรมชาติ

จากการศึกษาข้อมูลด้วยการถอดบทเรียนสามารถสรุปแนวทางการดำเนินเพื่อแก้ปัญหาสิ่งแวดล้อมในพื้นที่ได้ดังภาพที่ 2

สรุปผลการสังเคราะห์แนวทางสถานการณ์บทบาทและแนวโน้มของรูปแบบการพัฒนากลยุทธ์การจัดการชุมชนเชิง SWOT (Inductive Approach)

จากการศึกษาแนวทาง สถานการณ์ บทบาท และแนวโน้มของรูปแบบการจัดการชุมชนแบบตอบสนองคุณระบบนิเวศ จากการใช้ชุมชนเป็นฐานเพื่อการท่องเที่ยวพื้นที่บางกะเจ้า อำเภอพระประแดง จังหวัดสมุทรปราการ ด้วยการวิจัยเอกสาร สัมภาษณ์เชิงลึก และการถอดบทเรียน สามารถสรุปผลการสังเคราะห์แนวทางสถานการณ์บทบาทและแนวโน้มของรูปแบบการพัฒนากลยุทธ์การจัดการชุมชนเชิง SWOT ได้ดังนี้

จุดแข็ง จากการศึกษาข้อมูลพบว่าพื้นที่บางกะเจ้า อำเภอพระประแดง จังหวัดสมุทรปราการ มีจุดแข็งในด้านการเป็นพื้นที่สีเขียวขนาดใหญ่ใกล้กรุงเทพมหานคร เป็นพื้นที่ที่มีความหลากหลายทางระบบนิเวศ องค์การปกครองส่วนท้องถิ่นมีเป้าหมายร่วมในการจัดการพื้นที่ให้เกิดสภาพแวดล้อมที่ดี มีกลุ่มกิจกรรมบริการที่หลากหลายในชุมชน เพิ่มมูลค่าของทรัพยากรที่มีอยู่ ชุมชนมีวิถีชีวิตที่ผสมผสานกับวิถีสมัยใหม่ และคงไว้ซึ่งขนบธรรมเนียมประเพณีวัฒนธรรม ชุมชนมีการพัฒนาธุรกิจการท่องเที่ยวที่เกี่ยวข้องกับวิถีการดำรงชีวิต มีทรัพยากรด้านการท่องเที่ยวทางทรัพยากรธรรมชาติที่มีความอุดมสมบูรณ์เป็นแหล่งอาศัยของนก สัตว์ต่างๆ และหิ่งห้อย มีผลไม้และสินค้าที่เป็นเอกลักษณ์เฉพาะถิ่น ได้แก่ มะม่วงน้ำดอกไม้ ส้มเขียวหวานเทพรส น้ำตาลมะพร้าว มีความหลากหลายของแหล่งท่องเที่ยวทั้งทางด้านทรัพยากรธรรมชาติ ประวัติศาสตร์ศิลปวัฒนธรรม วิถีชีวิตของชุมชน และด้านนันทนาการ มีระบบการคมนาคมขนส่งที่สะดวกทั้งทางบก ทางน้ำ และรถไฟฟ้า สร้างกลุ่มเพื่อการพึ่งพาตนเอง ในลักษณะองค์กรชาวบ้าน เช่น กลุ่มสัจจะออมทรัพย์เพื่อชุมชนครบวงจรชีวิต กลุ่มแม่บ้านเกษตรกร กลุ่มเยาวชนการรวมกลุ่มชมรมธุรกิจท่องเที่ยว ผู้นำชุมชนมีการจัดการตามหลักธรรมาภิบาล



ภาพที่ 2 การตอบสนองคุณระบบนิเวศ PES พื้นที่หาดไร่เลย์และแหลมพระนาง จังหวัดกระบี่

ที่มา: การสนทนากลุ่ม การเสริมสร้างการมีส่วนร่วมของชุมชนในการจัดทำแนวทางในการแก้ปัญหาสีเขียวในพื้นที่หาดไร่เลย์และแหลมพระนาง จังหวัดกระบี่ วันที่ 1 สิงหาคม 2561สำนักงานพัฒนาเศรษฐกิจจากฐานชีวภาพ (องค์การมหาชน)

จุดอ่อนจากการศึกษาข้อมูลพบว่าพื้นที่บางกะเจ้า อำเภอพระประแดง จังหวัดสมุทรปราการ มีจุดอ่อนในด้านการมีประชากรแฝงจากการอพยพแรงงานจากส่วนต่าง ๆ เข้ามาพื้นที่ในชุมชน ทำให้เกิดการเปลี่ยนแปลงเป็นแหล่งอาศัยของชนกลุ่มแรงงานอย่างหนาแน่น ส่งผลให้เกิดปัญหาทางสังคมในหลายด้าน เช่น ปัญหาขยะ น้ำเน่าเสีย และยาเสพติด รายได้ส่วนใหญ่จะเป็นเฉพาะกลุ่มธุรกิจ และจากการให้บริการเช่าปั่นจักรยาน พื้นที่เกษตรได้รับผลกระทบจากปัญหาน้ำเค็ม และน้ำท่วม ทายาทรุ่นใหม่ไม่สานต่อองค์ความรู้ กิจกรรมท่องเที่ยวส่วนใหญ่จะจัดให้แก่นักท่องเที่ยวที่มาเป็นกลุ่ม หรือต้องนัดหมายล่วงหน้า สินค้าที่จำหน่ายในตลาดน้ำบางน้ำผึ้งยังขาดอัตลักษณ์ความเป็นสินค้าท้องถิ่น ถนนในคู้บางกะเจ้ามีขนาดเล็กสร้างมาเพื่อรองรับคนในชุมชน เมื่อมีนักท่องเที่ยวเข้ามาในวันเสาร์ วันอาทิตย์ และวันหยุดทำให้ไม่สามารถรองรับปริมาณรถยนต์ของนักท่องเที่ยวได้ สร้างเส้นทางจักรยานซ้อนทับกับเส้นทางรถยนต์ และทางเท้า ทำให้มีความเสี่ยงต่อการเกิดอุบัติเหตุ ปัญหามลพิษทางอากาศ จากสภาพการจราจรหนาแน่น สภาพการจราจรหนาแน่น ส่งผลต่อการจัดการเหตุฉุกเฉิน ความไม่ปลอดภัยจากรถบรรทุกที่วิ่งเข้าออกตลอดเวลา พื้นที่จอดรถไม่เพียงพอรองรับนักท่องเที่ยว ไม่มีศูนย์บริการข้อมูลและช่วยเหลือนักท่องเที่ยว มีการบริหารจัดการกองทุนสวัสดิการชุมชนเพื่อตอบแทนให้กับชุมชนในบางพื้นที่ ไม่มีการกำหนดระเบียบให้กับนักท่องเที่ยว ไม่มีการกำหนดระเบียบและกฎเกณฑ์ในการใช้ประโยชน์จากแหล่งทรัพยากรในชุมชน ปัญหาน้ำเสียจากภาคบริการการท่องเที่ยว และขยะมูลฝอยจากนักท่องเที่ยว ไม่มีระบบการจัดการน้ำเสียชุมชนที่เพียงพอ ไม่มีระบบการจัดการประจุระบายน้ำที่มีประสิทธิภาพ และน้ำเสียและขยะจากแม่น้ำเข้ามาในชุมชน

โอกาสจากการศึกษาข้อมูลพบว่าพื้นที่บางกะเจ้า อำเภอพระประแดง จังหวัดสมุทรปราการ มีโอกาสในด้านการที่รัฐบาลมีนโยบายด้านการท่องเที่ยว ด้านการบริหารจัดการทรัพยากรธรรมชาติและสิ่งแวดล้อม ที่ส่งเสริม และสนับสนุน รัฐบาลสนับสนุนภาคบริการท่องเที่ยวด้วยเป็นพื้นที่สีเขียวใกล้กรุงเทพมหานครและเป็นแหล่งผลิตอากาศบริสุทธิ์ รัฐบาลสนับสนุนและมีแผนขับเคลื่อนการผลิตและการบริโภคที่ยั่งยืนในภาคบริการท่องเที่ยว รัฐบาลมีนโยบายเกี่ยวกับกฎหมายการดูแลรักษาพื้นที่สีเขียว มีหน่วยงานทั้งภาครัฐ เอกชน สถาบันการศึกษา เข้าร่วมสนับสนุนและดำเนินกิจกรรมในพื้นที่ เพื่อเพิ่มมูลค่าของทรัพยากรที่มีอยู่ และอนุรักษ์ทรัพยากรธรรมชาติและสิ่งแวดล้อม มีหน่วยงานโดยกรมป่าไม้ กระทรวงทรัพยากรธรรมชาติและสิ่งแวดล้อม เข้ามาดูแลรักษาพื้นที่สีเขียวคู้บางกะเจ้า นักท่องเที่ยวชาวไทย และต่างชาติในปัจจุบันต้องการท่องเที่ยวในวิถีชีวิตที่ผูกพันกับธรรมชาติ เรียนรู้เกี่ยวกับวัฒนธรรม ประเพณี มากขึ้น ภาคเอกชนสนับสนุนแคมเปญ “รักษ์โลก” และงบประมาณ หรือจัดกิจกรรมเพื่อการอนุรักษ์สิ่งแวดล้อมในรูปแบบ “Corporate Social Responsibility (CSR)” การพัฒนาเทคโนโลยีสารสนเทศและการสื่อสารในระดับโครงสร้างพื้นฐานของประเทศ เพื่อกระจายเทคโนโลยีสารสนเทศและการสื่อสารให้ทั่วถึงในทุกพื้นที่

อุปสรรคจากการศึกษาข้อมูลพบว่าพื้นที่บางกะเจ้า อำเภอบางปะกง จังหวัดสมุทรปราการ มีอุปสรรคในด้านของปัญหาราคาสินค้าเกษตรตกต่ำ สภาพเศรษฐกิจและสังคมเปลี่ยนแปลงรวดเร็ว ก่อให้เกิดปัญหาสังคมในภาพรวม เช่น ปัญหาอาชญากรรม ยาเสพติด ปัญหาการเสื่อมสภาพของพื้นที่สีเขียวเนื่องจากน้ำเค็มที่รุกเข้ามามีในพื้นที่ ปัญหาน้ำท่วม และการกัดเซาะตลิ่งเนื่องจากกึ่งบางกะเจ้า ล้อมรอบด้วยแม่น้ำเจ้าพระยา วิธีการดำรงชีวิตที่เปลี่ยนไปของชุมชน เน้นการอยู่อาศัย ไปทำงานนอกพื้นที่ ทำให้พื้นที่เกษตรกร้าง

แนวทางการพัฒนากลยุทธ์การจัดการชุมชนตามกรอบของ Town Matrix

จากการสังเคราะห์แนวทางสถานการณ์บทบาทและแนวโน้มของรูปแบบการพัฒนากลยุทธ์การจัดการชุมชนเชิง SWOT ผู้วิจัยได้สรุปเป็นแนวทางการพัฒนากลยุทธ์การจัดการชุมชนตามกรอบของ Town Matrix ได้ดังนี้

กลยุทธ์เชิงรุก

- 1) กำหนดมาตรการทางสังคม กฎกติกาและกฎหมายในการจัดการสิ่งแวดล้อม วัฒนธรรม และการท่องเที่ยวในชุมชน
- 2) สร้างความร่วมมือและการประสานแผนงาน โครงการในการจัดการพื้นที่เชิงระบบนิเวศ หรือสิ่งแวดล้อม
- 3) ส่งเสริมให้ชุมชนมีการเชื่อมโยงการท่องเที่ยว กับระบบนิเวศเกษตร สุขภาพ นันทนาการ และวัฒนธรรมตลอดห่วงโซ่มูลค่า อย่างมีประสิทธิภาพเพื่อให้เกิดการกระจายรายได้
- 4) ส่งเสริมให้มีการจัดตั้งกลุ่ม ชมรม สมาคมในการจัดการสิ่งแวดล้อม วัฒนธรรม และการท่องเที่ยวในชุมชน

กลยุทธ์เชิงแก้ไข

- 1) ส่งเสริมการจัดสวัสดิการจากฐานองค์กรการเงินชุมชนในรูปแบบของการออมทรัพย์หรือการสะสมหุ้นของสมาชิกสหกรณ์เพื่อให้เกิดเป็นกองทุนหมุนเวียนในชุมชนและนำผลกำไรที่เกิดจากการหมุนเวียนเงินออมมาจัดสวัสดิการแก่ชุมชน
- 2) ส่งเสริมการเพิ่มคุณค่าและมูลค่าของทรัพยากรชุมชนสู่การเป็นสินค้าและบริการฐานอัตลักษณ์ของชุมชน
- 3) กำหนดผังการจราจรทางน้ำและทางบกในชุมชน ให้เหมาะสมกับสภาพและศักยภาพของพื้นที่ ผูกกับเทคโนโลยีพกพา (Mobile) และระบบสารสนเทศภูมิศาสตร์ (Geographic Information System: GIS) เพื่อแก้ปัญหาการจราจร และมลพิษทางอากาศ และสร้างรายได้ในชุมชน

4) จัดเก็บอัตราค่าบริการเข้าสู่บางกะเจ้าจากนักท่องเที่ยวและกำหนดมาตรการเพื่อสร้างระเบียบวินัยให้นักท่องเที่ยวช่วยกันดูแลรักษาสีเขียว

5) กำหนดข้อตกลงในการบริหารจัดการในการป้องกันและดูแลรักษาระบบนิเวศ

6) พัฒนาแอปพลิเคชัน “รักษ์โลก” สะสมแต้ม และสามารถนำไปแลกสินค้า บริการ หรือส่วนลด จากภาคเอกชน ผู้ประกอบการหรือกลุ่มในชุมชน

กลยุทธ์เชิงป้องกัน

1) เสริมสร้างบรรทัดฐานทางสังคม เพื่อสร้างค่านิยม ความเชื่อ และส่งเสริมจริยธรรม กฎ ระเบียบของชุมชน

2) สร้างระบบการจัดการน้ำ เพื่อแก้ไขปัญหา น้ำเค็มหนุนรุกคืบในพื้นที่ ปัญหาน้ำท่วม และการกัดเซาะตลิ่ง

3) ส่งเสริมการสร้างภาคีความร่วมมือด้านการอนุรักษ์ทรัพยากรในชุมชน

กลยุทธ์เชิงรับ

1) ควรมีการตอบโต้แบบทันทีทันใด เพื่อส่งเสริมการแก้ปัญหาได้ตรงจุดตามที่ต้องการเนื่องจากการบริหารจัดการเพื่อคลี่คลายสถานการณ์วิกฤติให้อยู่ในภาวะปกติโดยเร็วที่สุด รวมถึงการบรรเทาและฟื้นฟู

2) ส่งเสริมให้มีกระบวนการเรียนรู้ด้านสิ่งแวดล้อมให้กับเยาวชน โดยการแทรกเนื้อหาและกิจกรรมเสริมที่เน้นการปลูกฝังจิตสำนึกความรับผิดชอบต่อสังคมด้านสิ่งแวดล้อม

ผลการวิเคราะห์องค์ประกอบของกลยุทธ์การจัดการชุมชนแบบตอบสนองคุณระบบนิเวศในพื้นที่การท่องเที่ยวที่มีความหลากหลายทางชีวภาพชุมชนบางกะเจ้า

ในส่วนนี้ผู้วิจัยใช้วิธีวิจัยแบบ EDR (Ethnographic Delphi Future Research) เป็นการวิเคราะห์องค์ประกอบของกลยุทธ์การจัดการชุมชนแบบตอบสนองคุณระบบนิเวศในพื้นที่การท่องเที่ยวที่มีความหลากหลายทางชีวภาพชุมชนบางกะเจ้าโดยการสัมภาษณ์ ผู้เชี่ยวชาญจำนวน 17 คน โดยสามารถจำแนกองค์ประกอบของกลยุทธ์ออกเป็น 9 มิติหลัก ๆ ได้แก่

1. มิติวิถีชีวิตชุมชน

1.1 ส่งเสริมการเพิ่มคุณค่าและมูลค่าของทรัพยากรชุมชนสู่การเป็นสินค้าและบริการบนฐานอัตลักษณ์ของชุมชน

1.2 เสริมสร้างคุณภาพทักษะและความสามารถของทรัพยากรมนุษย์ ในชุมชนให้มีศักยภาพในการจัดการการท่องเที่ยวโดยชุมชนแบบพึ่งพาตนเอง บนฐานความพอเพียงด้วยกลุ่มพึ่งพาตนเอง

1.3 ส่งเสริมให้ชุมชนมีการเชื่อมโยงการท่องเที่ยว กับระบบนิเวศเกษตร สุขภาพ นันทนาการ และวัฒนธรรมตลอดห่วงโซ่มูลค่า อย่างมีประสิทธิภาพเพื่อให้เกิดการกระจายรายได้

1.4 ส่งเสริมการจัดสวัสดิการจากฐานองค์กรการเงินชุมชนในรูปแบบของการออมทรัพย์หรือการสะสมหุ้นของสมาชิกสหกรณ์เพื่อให้เกิดเป็นกองทุนหมุนเวียนในชุมชนและนำผลกำไรที่เกิดจากการหมุนเวียนเงินออมมาจัดสวัสดิการแก่ชุมชน

1.5 ส่งเสริมการรวมกลุ่มสืบทอดภูมิปัญญาท้องถิ่น ด้วยการแบ่งสมาชิกรับผิดชอบออกเป็นกลุ่มย่อยเพื่อการแบ่งปันรายได้ และใช้ทรัพยากรในท้องถิ่นอย่างมีประสิทธิภาพ

2. มิติความรับผิดชอบต่อสังคมของผู้ประกอบการ

2.1 ส่งเสริมการจัดสรรผลกำไรบางส่วนเพื่อนำไปพัฒนาชุมชนในรูปแบบต่างๆ (Profit allocation)

2.2 ส่งเสริมการสร้างภาคีความร่วมมือด้านการอนุรักษ์ทรัพยากรในชุมชน

2.3 การจัดสรรเงินค่าตอบแทนหรือเงินทุนให้กับชุมชนในการดูแลรักษาทรัพยากรธรรมชาติ

3. มิติด้านการจัดการหน่วยวิสาหกิจชุมชน

3.1 จัดตั้งศูนย์ความร่วมมือและการประสานแผนงานโครงการในการจัดการพื้นที่ชุมชนเชิงระบบนิเวศหรือสิ่งแวดล้อม

3.2 จัดตั้งศูนย์การเรียนรู้และการสาธิต เพื่อถ่ายทอดเทคโนโลยีและนวัตกรรมงานวิสาหกิจชุมชน

4. มิติด้านความเป็นอนุรักษ์นิยมของชุมชน

4.1 ส่งเสริมการอนุรักษ์และฟื้นฟูศิลปะ วัฒนธรรม และวิถีชีวิตท้องถิ่น

4.2 ส่งเสริมให้มีกระบวนการเรียนรู้ด้านสิ่งแวดล้อมให้กับเยาวชน โดยการแทรกเนื้อหาและกิจกรรมเสริมที่เน้นการปลูกฝังจิตสำนึกความรับผิดชอบต่อสังคมด้านสิ่งแวดล้อม

5. มิติด้านกฎหมาย หรือระเบียบ แนวปฏิบัติในการบริหารจัดการ

5.1 สร้างบรรทัดฐานทางสังคม เพื่อสร้างค่านิยม ความเชื่อ และส่งเสริมจริยธรรม กฎ ระเบียบของชุมชน

5.2 การเสริมพลังและการกระตุ้นการสร้างความสามารถผ่านทางบทบาทของความเป็นผู้นำ

5.3 กำหนดกรอบนโยบาย กฎหมาย และสถาบันผู้รับผิดชอบในการบริหารจัดการในการป้องกันและดูแลรักษาระบบนิเวศ

5.4 การกำหนดสิทธิภายใต้กฎหมายและแนวทางปฏิบัติในการบริหารจัดการในการป้องกันและดูแลรักษาระบบนิเวศ

5.5 จัดตั้งคณะกรรมการจากประชาชน และชุมชนท้องถิ่น ให้เข้ามามีบทบาทในกระบวนการตัดสินใจต่อโครงการพัฒนาที่ส่งผลกระทบต่อทรัพยากรธรรมชาติและสิ่งแวดล้อม รวมทั้งคุณภาพชีวิตของประชาชน

6. มิติด้านการท่องเที่ยวเชิงอนุรักษ์

6.1 ส่งเสริมพฤติกรรมที่ดีต่อสิ่งแวดล้อม ที่จะช่วยให้มีการดำรงอยู่ของทรัพยากรหรือเปลี่ยนแปลงโครงสร้างของระบบนิเวศในทางบวก

6.2 จัดเก็บอัตราค่าบริการเข้าค้ำบางกะเจ้าจากนักท่องเที่ยวและกำหนดมาตรการเพื่อสร้างระเบียบวินัยให้นักท่องเที่ยวช่วยกันดูแลรักษาสิ่งแวดล้อม

7. มิติด้านการผลิตและการบริโภคที่เป็นมิตรกับสิ่งแวดล้อมอย่างยั่งยืน

7.1 ส่งเสริมวางแผนการดำเนินงานยกระดับความเป็นมิตรกับสิ่งแวดล้อมให้กับภาคท้องถิ่น และภาคธุรกิจ

7.2 ตรวจสอบประเมินและวิเคราะห์ธุรกิจที่รับผิดชอบต่อความหลากหลายทางชีวภาพในผู้ประกอบการธุรกิจท่องเที่ยว

7.3 วางแผนการส่งเสริมการเผยแพร่แนวคิดการดำเนิน ธุรกิจที่รับผิดชอบต่อความหลากหลายทางชีวภาพให้แก่ผู้ประกอบการธุรกิจท่องเที่ยว

7.4 ทบทวน พัฒนา และดำเนินโครงการที่สร้างแรงจูงใจให้เกิดเทคโนโลยีและ นวัตกรรมสีเขียวและแนวปฏิบัติเพื่อการท่องเที่ยวที่ยั่งยืน เป็นมิตรกับสิ่งแวดล้อมในกลุ่มผู้ประกอบการขนาดกลางและขนาดเล็ก

8. มิติด้านการจัดการระบบนิเวศ

8.1 กำหนดนโยบายและแผนเกี่ยวกับการสงวน การอนุรักษ์ พื้นฟูและใช้ประโยชน์จากทรัพยากรธรรมชาติ และความหลากหลายทางชีวภาพที่สอดคล้องกับนโยบายของชาติ

8.2 กำหนดนโยบาย มาตรการ และแผนเพื่อการคุ้มครองคุณภาพสิ่งแวดล้อมควบคู่กับการพัฒนาในภาคเศรษฐกิจและสังคม ให้สอดคล้องกับความต้องการของชุมชน

9. มิติการจัดการภาวะฉุกเฉิน

9.1 พัฒนาแอปพลิเคชัน “รักษ์โลก” สะสมแต้ม และสามารถนำแต้ม ไปแลกสินค้า บริการ หรือส่วนลด จากภาคเอกชน ผู้ประกอบการหรือกลุ่มในชุมชน

9.2 กำหนดผังการจราจรทางน้ำและทางบกในชุมชน ให้เหมาะสมกับสภาพและศักยภาพของพื้นที่ ผูกกับเทคโนโลยีพกพา (Mobile) และระบบสารสนเทศภูมิศาสตร์ (Geographic Information System : GIS) เพื่อแก้ปัญหาการจราจร และมลพิษทางอากาศ และสร้างรายได้ในชุมชน

9.3 วางแผนฟื้นฟูและบำบัดมลพิษสิ่งแวดล้อมในเขตพื้นที่วิกฤติ

9.4 กำหนดเขตพื้นที่ควบคุม เพื่อป้องกันและควบคุมมลพิษสิ่งแวดล้อมและรักษาไว้ซึ่งคุณภาพสิ่งแวดล้อมที่ดี โดยการกำหนดรูปแบบของกิจกรรมการใช้ที่ดินที่เหมาะสมกับศักยภาพของพื้นที่

9.5 พัฒนาชุมชนน่าอยู่ โดยการจัดระเบียบการเติบโตของชุมชน โดยคำนึงถึงฐาน

ทรัพยากรธรรมชาติ เศรษฐกิจสังคม โครงสร้างพื้นฐาน บริการสาธารณะ วิธีการดำรงชีวิตและ วัฒนธรรม ของชุมชน ตามหลักการวางผังชุมชนและวางแผนการใช้ประโยชน์ที่ดิน

อภิปรายผลและข้อเสนอแนะการวิจัย

จากการศึกษาแนวทาง สถานการณ์ บทบาท และแนวโน้มของรูปแบบการจัดการชุมชนแบบ ตอบแทนคุณระบบนิเวศ จากการใช้ชุมชนเป็นฐานเพื่อการท่องเที่ยวพื้นที่บางกะเจ้า อำเภอพระประแดง จังหวัดสมุทรปราการ ด้วยการวิจัยเอกสาร สัมภาษณ์เชิงลึก การถอดบทเรียน และนำมาสรุปผลการ สังเคราะห์เพื่อประเมินแนวทางสถานการณ์บทบาทและแนวโน้มของรูปแบบการพัฒนากลยุทธ์ตาม กระบวนการเทคนิค SWOT ANALYSIS วิเคราะห์สภาพแวดล้อมในประเด็นจุดแข็ง จุดอ่อน โอกาส และ อุปสรรค มาทำการ MATRIX ในแต่ละด้านนั้น ผลการศึกษาพบว่าแนวทางกลยุทธ์การจัดการชุมชนแบบ ตอบแทนคุณระบบนิเวศในพื้นที่การท่องเที่ยวโดยชุมชนบางกะเจ้า อำเภอพระประแดง จังหวัด สมุทรปราการในแต่ละด้าน ได้แก่ กลยุทธ์เชิงรุก ประกอบด้วยการกำหนดมาตรการทางสังคม กฎกติกาและ กฎหมายในการจัดการสิ่งแวดล้อม วัฒนธรรม และการท่องเที่ยวในชุมชน การสร้างความร่วมมือและ การประสานแผนงานโครงการในการจัดการพื้นที่เชิงระบบนิเวศ หรือสิ่งแวดล้อม การส่งเสริมให้ชุมชนมี การเชื่อมโยงการท่องเที่ยว กับระบบนิเวศเกษตร สุขภาพ นันทนาการและวัฒนธรรมตลอดห่วงโซ่มูลค่า อย่างมีประสิทธิภาพเพื่อให้เกิดการกระจายรายได้ และส่งเสริมให้มีการจัดตั้งกลุ่ม ชมรม สมาคมในการการ จัดการสิ่งแวดล้อม วัฒนธรรม และการท่องเที่ยวในชุมชน ได้สอดคล้องกับผลการวิจัยของอรัญญา ปฐมสกุล และคณะ (2560) เกี่ยวกับการพัฒนาการท่องเที่ยวเชิงนิเวศของชุมชน: กรณีศึกษาตำบลท่าชนะ อำเภอ ท่าชนะ จังหวัดสุราษฎร์ธานี เพื่อศึกษาบริบทชุมชน ปัญหาและความต้องการ พัฒนาการท่องเที่ยวเชิงนิเวศ และสร้างยุทธศาสตร์การพัฒนาการท่องเที่ยวเชิงนิเวศการศึกษาเพื่อสร้างยุทธศาสตร์การพัฒนาการ ท่องเที่ยวเชิงนิเวศของชุมชนซึ่งได้ยุทธศาสตร์ 4 ยุทธศาสตร์ ประกอบด้วย 1) ยุทธศาสตร์เชิงรุก ได้แก่ การพัฒนาการท่องเที่ยว ส่งเสริม ศาสนา ศิลปวัฒนธรรม การจัดระเบียบชุมชน สังคม และการรักษา ความสงบเรียบร้อย การสร้างความเชื่อมั่น และส่งเสริมกิจกรรมการท่องเที่ยว พัฒนาผลิตภัณฑ์ ภูมิปัญญา ท้องถิ่น 2) ยุทธศาสตร์เชิงป้องกัน คือ เพื่อการพัฒนาฟื้นฟูแหล่งท่องเที่ยวให้เกิดความยั่งยืน 3) ยุทธศาสตร์ เชิงแก้ไข คือ เสริมสร้างองค์ความรู้เพื่อส่งเสริมกิจการการท่องเที่ยว และ 4) ยุทธศาสตร์เชิงวิฤต คือ การพัฒนาโครงการพื้นฐาน และสิ่งอำนวยความสะดวก เพื่อการท่องเที่ยว

สำหรับกลยุทธ์เชิงแก้ไข ประกอบด้วยการส่งเสริมการจัดสวัสดิการจากฐานองค์การการเงินชุมชน ในรูปแบบของการออมทรัพย์หรือการสะสมหุ้นของสมาชิกสหกรณ์เพื่อให้เกิดเป็นกองทุนหมุนเวียนใน ชุมชนและนำผลกำไรที่เกิดจากการหมุนเวียนเงินออมมาจัดสวัสดิการแก่ชุมชน ส่งเสริมการเพิ่มคุณค่าและ

มูลค่าของทรัพยากรชุมชนสู่การเป็นสินค้าและบริการฐานอัตลักษณ์ของชุมชน กำหนดผังการจราจรทางน้ำและทางบกในชุมชน ให้เหมาะสมกับสภาพและศักยภาพของพื้นที่ ผสมกับเทคโนโลยีพกพา (Mobile) และระบบสารสนเทศภูมิศาสตร์ (Geographic Information System: GIS) เพื่อแก้ปัญหาการจราจร และมลพิษทางอากาศ และสร้างรายได้ในชุมชน มีการกำหนดจัดเก็บอัตราค่าบริการเข้าคั้งบางกะเจ้าจากนักท่องเที่ยวและกำหนดมาตรการเพื่อสร้างระเบียบวินัยให้นักท่องเที่ยวช่วยกันดูแลรักษาสิ่งแวดล้อม กำหนดข้อตกลงในการบริหารจัดการในการป้องกันและดูแลรักษาระบบนิเวศ และการพัฒนาแอปพลิเคชัน “รักษ์โลก” สะสมแต้ม และสามารถนำแต้ม ไปแลกสินค้า บริการ หรือส่วนลด จากภาคเอกชน ผู้ประกอบการหรือกลุ่มในชุมชน และกลยุทธ์เชิงป้องกันประกอบด้วย การเสริมสร้างบรรทัดฐานทางสังคม เพื่อสร้างค่านิยม ความเชื่อ และส่งเสริมจริยธรรม กฎ ระเบียบของชุมชน การสร้างระบบการจัดการน้ำ เพื่อแก้ไขปัญหาน้ำเต็มหนองน้ำในพื้นที่ ปัญหาน้ำท่วม และการกัดเซาะตลิ่ง และการส่งเสริมการสร้างภาคีความร่วมมือด้านการอนุรักษ์ทรัพยากรในชุมชน ได้สอดคล้องกับผลการศึกษาของ นิทยา งามยิ่งยง และละอียด ศิลาน้อย (2560) ที่ได้ศึกษาแนวทางการพัฒนาการท่องเที่ยวอย่างยั่งยืน ชุมชนบริเวณริมฝั่งคลองดำเนินสะดวก ในจังหวัดสมุทรสาครและจังหวัดราชบุรี พบว่าชุมชนมีความคิดเห็นในการมีส่วนร่วมของชุมชน ต่อการพัฒนาแหล่งท่องเที่ยว คือ การมีส่วนร่วมในการตัดสินใจ การมีส่วนร่วมในการปฏิบัติการ การมีส่วนร่วมในการรับผลประโยชน์ และการมีส่วนร่วมในการประเมินผล รวมถึงกลยุทธ์เชิงรับประกอบด้วย การตอบโต้แบบทันท่วงที เพื่อส่งเสริมการแก้ปัญหาได้ตรงจุดตามที่ต้องการเนื่องจากการบริหารจัดการเพื่อคลี่คลายสถานการณ์วิกฤติให้อยู่ในภาวะปกติโดยเร็วที่สุด รวมถึงการบรรเทาและฟื้นฟู และการส่งเสริมให้มีกระบวนการเรียนรู้ด้านสิ่งแวดล้อมให้กับเยาวชน โดยการแทรกเนื้อหาและกิจกรรมเสริมที่เน้นการปลูกฝังจิตสำนึกความรับผิดชอบต่อสังคมด้านสิ่งแวดล้อม ได้สอดคล้องกับงานวิจัยของชายชาญ ปฐมกาญจนและนรินทร์ สังข์รักษา (2558) ที่ได้ศึกษาแนวทางการส่งเสริมการท่องเที่ยวเชิงวัฒนธรรมแบบมีส่วนร่วมของชุมชนตลาดบางหลวง อำเภอบางเลน จังหวัดนครปฐม ผลการวิจัย ควรมีการพัฒนาบุคลากรเกี่ยวกับการท่องเที่ยว ที่มีจิตอาสาในการพัฒนาการท่องเที่ยวในชุมชน ด้านการเงินหรืองบประมาณ ควรมีการส่งเสริม สนับสนุนจากองค์การบริหารส่วนตำบลหรือท้องถิ่น และหน่วยงานที่เกี่ยวข้องควรมีการสนับสนุนงบประมาณในจำนวนที่มากพอ ควรมีการรวมกลุ่มกันในการให้ความช่วยเหลือประสานงาน และให้ ข้อมูลซึ่งกันและกันเพื่อเป็นเครือข่าย

จากการศึกษาองค์ประกอบของกลยุทธ์การจัดการชุมชนแบบตอบแทนคุณระบบนิเวศ ในพื้นที่การท่องเที่ยวที่มีความหลากหลายทางชีวภาพชุมชนบางกะเจ้า ด้วยเทคนิคการวิจัยแบบ EDFR สามารถจำแนกองค์ประกอบของกลยุทธ์ออกเป็น 9 มิติ ได้แก่ มิติวิถีชีวิตชุมชน มิติความรับผิดชอบต่อสังคมของผู้ประกอบการ มิติด้านการจัดการหน่วยวิจัยชุมชน มิติด้านความเป็นอนุรักษ์นิยมของชุมชน มิติด้านกฎหมาย หรือระเบียบแนวปฏิบัติในการบริหารจัดการ มิติด้านการท่องเที่ยวเชิงอนุรักษ์ มิติด้านการผลิตและการบริโภคที่เป็นมิตรกับสิ่งแวดล้อมอย่างยั่งยืน มิติด้านการจัดการระบบนิเวศ และมิติด้านการจัดการภาวะ

คุกคาม โดยกลยุทธ์ทั้ง 9 มิติดังนี้จะเข้ามาช่วยในการจัดการให้ชุมชนบางกะเจ้ามีการดำเนินงานที่ส่งเสริมให้ผู้ใช้หรือผู้ได้รับประโยชน์จากบริการของระบบนิเวศในพื้นที่บางกะเจ้ามีการตอบสนองสิ่งแวดล้อมด้วยการรักษา อนุรักษ์ และฟื้นฟูระบบนิเวศนั้น ๆ ให้คงไว้ซึ่งบริการหรือประโยชน์ที่ได้รับจากระบบนิเวศอย่างยั่งยืน ได้สอดคล้องกับงานวิจัยของเจนจิรา อักษรพิมพ์ (2560) ได้ศึกษากลยุทธ์การจัดการท่องเที่ยวโดยชุมชนแบบยั่งยืนในจังหวัดนครราชสีมา โดยพบว่าการจัดการท่องเที่ยวใน 5 ประเด็น ได้แก่ ด้านการบริหารจัดการ ด้านเศรษฐกิจ สังคม และคุณภาพชีวิต ด้านการอนุรักษ์และส่งเสริมมรดกทางวัฒนธรรม ด้านการจัดการทรัพยากรธรรมชาติและสิ่งแวดล้อม และด้านการบริการและความปลอดภัย โดยมุ่งเน้นการส่งเสริมและพัฒนาด้านการท่องเที่ยวอย่างค่อยเป็นค่อยไป โดยอยู่บนพื้นฐานของการบริหารจัดการที่ยั่งยืน

ข้อเสนอแนะจากการวิจัย

1. ควรส่งเสริมให้มีการจัดทำกระบวนการกำกับดูแลและแผนติดตามกลยุทธ์การจัดการชุมชนจากผลการดำเนินงานด้านเศรษฐกิจ สิ่งแวดล้อม และสังคม โดยองค์การปกครองส่วนท้องถิ่น เพื่อสร้างการมีส่วนร่วมของผู้มีส่วนได้เสียในแต่ละภาคส่วนกับองค์กรที่รับผิดชอบ
2. ควรส่งเสริมการบริหารจัดการสิ่งแวดล้อม โดยใช้แนวทางการพัฒนาเศรษฐกิจสีเขียว และการพัฒนานวัตกรรม เพื่อช่วยแก้ไขปัญหาการจัดการมลพิษทางสิ่งแวดล้อม และทรัพยากรในชุมชน ควบคู่ไปกับการดำเนินงานด้านเศรษฐกิจและความเป็นอยู่ของชุมชนที่ดีขึ้น

ข้อเสนอแนะการวิจัยครั้งต่อไป

1. คู่บางกะเจ้ามีลักษณะ เป็นพื้นที่ราบลุ่มริมแม่น้ำเจ้าพระยา จึงได้รับผลกระทบจากการพัฒนาชายะ และน้ำเสียจากกรุงเทพมหานครและจากพื้นที่ต้นน้ำเข้ามาในพื้นที่ ดังนั้นควรมีการศึกษารูปแบบการจัดการปัญหาชายะ และน้ำเสียของกรุงเทพมหานคร และจากพื้นที่ต้นน้ำ ก่อนปล่อยทิ้งลงสู่แม่น้ำเจ้าพระยา เพื่อเป็นการอนุรักษ์พื้นที่สีเขียวและปอดกลางเมืองของกรุงเทพฯ
2. ควรมีการศึกษารูปแบบการจัดการท่องเที่ยวให้มีการเชื่อมโยงกับระบบนิเวศเกษตร สุขภาพ นันทนาการและวัฒนธรรมตลอดห่วงโซ่มูลค่าตามแนวทางการพัฒนาเศรษฐกิจสีเขียว

รายการอ้างอิง

- คณะกรรมการนโยบายการท่องเที่ยวแห่งชาติ กระทรวงการท่องเที่ยวและกีฬา. (ม.ป.ป.). *แผนพัฒนาการท่องเที่ยวแห่งชาติ ฉบับที่ 2 (พ.ศ. 2560 – 2564)*. กรุงเทพฯ: กระทรวงการท่องเที่ยวและกีฬา.
- จุติชัย ค้วงลำพันธ์, เยาวินต์ ธาราฉาย, เกรียงศักดิ์ ศรีเงินยวง, ศิริชัย หงษ์วิทยากร และปรีชมาศ ลัญชานนท์. (2556). การพัฒนาพื้นที่สีเขียวภายใต้แนวคิดชุมชนนิเวศ กรณีศึกษา: เทศบาลเมืองแม่โจ้ อำเภอสันทราย จังหวัดเชียงใหม่. การประชุมวิชาการและนำเสนอผลงานวิชาการเครือข่ายงานวิจัยนิเวศวิทยาป่าไม้ประเทศไทย ครั้งที่ 2 ณ มหาวิทยาลัยแม่โจ้ จ.เชียงใหม่ ระหว่างวันที่ 24-26 มกราคม พ.ศ. 2556.
- จุมพล พูลภัทรชีวิน. (2548). การปฏิบัติการวิจัยด้วย EDR. *วารสารบริหารการศึกษา มหาวิทยาลัยขอนแก่น*, 1(2), 19-31.
- เจนจิรา อักษรพิมพ์. (2560). กลยุทธ์การจัดการท่องเที่ยวโดยชุมชนแบบยั่งยืนในจังหวัดนครราชสีมา. *วารสารวิจัยและพัฒนา วไลยอลงกรณ์ ในพระบรมราชูปถัมภ์*, 12(3), 141-154.
- ชายชาญ ปฐมกาญจนา และนรินทร์ สังข์รักษา. (2558). แนวทางการส่งเสริมการท่องเที่ยวเชิงวัฒนธรรมแบบมีส่วนร่วมของชุมชนตลาดบางหลวง อำเภอบางเลน จังหวัดนครปฐม. *Academic Services Journal Prince of Songkla University*, 26(1).
- ไชยรัตน์ เจริญสินโอฬาร. (2543). *วาทกรรมการพัฒนา: อำนาจ ความรู้ ความจริง เอกสิทธิ์ และความเป็นอื่น*. กรุงเทพฯ: สำนักพิมพ์วิภาษา.
- ธงชัย สันติวงษ์. (2539). *การบริหารงานบุคคล*. กรุงเทพฯ: ไทยวัฒนาพานิช
- นิโรธ เดชกำแหง. (2558). การพัฒนากลยุทธ์การจัดการคุณภาพขององค์การธุรกิจการจัดงานแสดงสินค้าในประเทศไทย. *ปริญาปริญญาคุษุบัณฑิตสาขาวิชาการจัดการ, บัณฑิตวิทยาลัย, มหาวิทยาลัยศิลปากร*
- นิตยา งามยิ่งยง และละเอียด ศิลาน้อย. (2560). แนวทางการพัฒนาการท่องเที่ยวอย่างยั่งยืน ชุมชนบริเวณริมฝั่งคลองดำเนินสะดวก ในจังหวัดสมุทรสาครและจังหวัดราชบุรี. *วารสารวิทยาลัยดุสิตธานี*, 11(1).
- บุญมาก ศิริเนาวกุล พิรณัฐ โชว์สูงเนิน และสุชาย ธนวลเสถียร. (2556) แผนยุทธศาสตร์การท่องเที่ยวจังหวัดราชบุรีและดัชนีชี้วัด. *Stamford Journal*, 5(1), 51-56.
- พจนา สวนศรี. (2546). *คู่มือการจัดการท่องเที่ยวโดยชุมชน*. กรุงเทพฯ: โครงการท่องเที่ยวเพื่อชีวิตและธรรมชาติ.
- มิ่งสรรพ ขาวสอาด และ อัครพงศ์ อันทอง. (2554). *การวิเคราะห์อุปสงค์การท่องเที่ยวไทยในระยะยาว. วารสารเศรษฐศาสตร์ธรรมศาสตร์*, 29(2).

- มิ่งสรรพ ขาวสอาด, อัครพงศ์ อันทอง, พรทิพย์ เขียวธีรวิทย์ กุลดา เพ็ชรวรรณ และนุกูล เครือฟู. (2556). *เศรษฐศาสตร์ว่าด้วยการท่องเที่ยว*. โครงการเมธีวิจัยอาวุโส, สำนักงานกองทุนสนับสนุนการวิจัย (สกว.). เชียงใหม่: สถาบันศึกษานโยบายสาธารณะ
- ลลิตา ขุนทอง. (2550). *แนวทางการวางแผนพัฒนาการท่องเที่ยวเชิงบริการทางการแพทย์ในจังหวัดภูเก็ต*. หลักสูตรปริญญาวิทยาศาสตรมหาบัณฑิต, สาขาวิชาการวางแผนและการจัดการการท่องเที่ยว เพื่ออนุรักษ์สิ่งแวดล้อม, มหาวิทยาลัยศรีนครินทรวิโรฒ.
- วรางคณา ผลประเสริฐ. (ม.ป.ป.). *แนวคิดเกี่ยวกับการจัดการเชิงกลยุทธ์*. วันที่ค้นข้อมูล 10 กุมภาพันธ์ 2560, เข้าถึงได้จาก www.stou.ac.th/Schools/Shs/upload/หน่วยที่1ชุดวิชา%2058708.pdf
- ศักดิ์ศรี รักไทย. (2560). การประเมินมูลค่าทางเศรษฐศาสตร์ของบริการระบบนิเวศพื้นที่ชุ่มน้ำ. *วารสารวิทยาศาสตร์บูรพา*, 22(3).
- ศรีณัฐ ไทรชมภู และบุญเกียรติ ไทรชมภู. (ม.ป.ป.). การท่องเที่ยวเชิงนิเวศบนฐานความหลากหลายทางชีวภาพและภูมิปัญญาท้องถิ่น เพื่อการพัฒนาเศรษฐกิจในพื้นที่สูงบางกะเจ้า อำเภอพระประแดง จังหวัดสมุทรปราการ. *วารสารวิชาการ มหาวิทยาลัยราชภัฏพระนคร*, 6(2).
- สมชาย ภคภาสน์วิวัฒน์. (2540). *กลยุทธ์การแข่งขันของธุรกิจ*. กรุงเทพฯ: มติชน.
- สมยศ นาวิการ. (2539). *ทฤษฎีองค์กร*. กรุงเทพฯ: สำนักพิมพ์สามัคคีสาร (ดอกหญ้า) จำกัด.
- เสนาะ ดิยาว. (2543). *หลักการบริหาร*. กรุงเทพฯ: โรงพิมพ์มหาวิทยาลัยธรรมศาสตร์.
- สำนักงานนโยบายและแผนทรัพยากรธรรมชาติและสิ่งแวดล้อม กระทรวงทรัพยากรธรรมชาติและสิ่งแวดล้อม. (2561). *แผนจัดการคุณภาพสิ่งแวดล้อมพ.ศ. 2560 – 2564*. กรุงเทพฯ: กระทรวงทรัพยากรธรรมชาติและสิ่งแวดล้อม.
- สำนักงานพัฒนาเศรษฐกิจจากฐานชีวภาพ (องค์การมหาชน). (2560). *โครงการต้นแบบการเสริมสร้างศักยภาพขององค์กรปกครองส่วนท้องถิ่นในการป้องกันและใช้ประโยชน์จากความหลากหลายทางชีวภาพอย่างยั่งยืน ในภูมิภาคของประเทศไทย (SLBT)*. กรุงเทพฯ: สำนักงานพัฒนาเศรษฐกิจจากฐานชีวภาพ (องค์การมหาชน).
- สำนักงานวางแผนการเกษตร ทรัพยากรธรรมชาติและสิ่งแวดล้อม: สำนักงานคณะกรรมการพัฒนาการเศรษฐกิจและสังคมแห่งชาติ. (2554). *การจ่ายค่าตอบแทนการให้บริการของระบบนิเวศ (Payment for Ecosystem Service: PES)*. เอกสารสรุปการประชุม The 3rd South-East Asia Workshop on Payment for Ecosystem Service (PES) - Investment in Natural Capital for Green Growth 12-15 มิถุนายน 2554 ณ เมืองบันดา อาจะห์ ประเทศอินโดนีเซีย.

- อรัญญา ปฐมสกุล วิชาล ศรีมหาโร และสมคิด รัตนพันธุ์. (2560). การพัฒนาการท่องเที่ยวเชิงนิเวศของชุมชน: กรณีศึกษาดำบลท่าชนะ อำเภوتاชนะ จังหวัดสุราษฎร์ธานี. *วารสารราชภัฏสุราษฎร์ธานี*, 4(1).
- อุดม เขวกิ่งศรี วิมล โรจนพันธุ์ และประชิด สกณะพัฒน์. (2548). *การท่องเที่ยวเชิงนิเวศ*. กรุงเทพฯ: สำนักพิมพ์แสงดาว.
- Alkhafaji, A. F. (2003). *Strategic Management Formulation. Implementation and Control in a Dynamic Environment*. New York: Haworth Press.
- Bettinghaus, E. P., & Cody, M. J. (1994). *Persuasive Communication*. New York: Holt, Rinehart and Winston.
- Cohen, J. M., & Uphoff, N. (1997). *Rural Development Participation. Concepts and Measures for Project Design, Implementation and Evaluation*. Ithaca, New York: Cornell University.
- Hampton, D. R. (1986). *Management* (3rd ed.). New York: Mc Graw-Hill International Editions.
- Denzin, N. K. (1978). *The Research Act: A Theoretical Introduction to Sociological Methods*. New York: McGraw-Hill.
- Earle, E. M., Craig, G. A., & Gilbert, F. (1943). *The Makers of Modern Strategy. Military Thought from Machiavelli to Hitler*.
- Evans, G. (2005). Measure for measure: evaluating the evidence of culture's contribution to regeneration. *Urban Studies*, 42(5/6), 1-25.
- Gezici, F., & Kerimoglu, E. (2010). Culture, tourism and regeneration process in Istanbul. *International Journal of Culture Tourism and Hospitality Research*, 4(3), 252-265.
- Steiner, G. A. (1997). *Strategic Planning*. Free Press Paperbacks.
- Jensen, S. S. (2007). The roles of culture and creativity within urban development strategies: Scandinavian cities. *Centre for Strategic Urban Research, CSB*, 8(2007).
- Sebele, L. S. (2010). Community-based tourism ventures, benefits and challenges: Khama Rhino Sanctuary Trust, Central District, Botswana. *Tourism Management*, 31, 136-146.
- Porter, M. E. (1980). *Competitive strategy*. New York: The Free Press.
- Nation TV. (2559). “บางกะเจ้า”โมเดลพื้นที่คุ้มครอง สวล. วันที่ค้นข้อมูล 10 กุมภาพันธ์ 2561, เข้าถึงได้จาก <http://www.nationtv.tv/main/content/378507639/>
- Pearce, J. A., & Robinson, R. B. (2009). *Strategic Management: Formulation, Implementation, and Control*. New York: McGraw-Hill Higher Education.

CHAPTER 16

- Kotler, P. (2003). *Marketing management* (11th ed.). New Jersey: Pearson Education.
- Pitts, R. A., & Lei, D. (2000). *Strategic Management: Building and Sustaining Competitive Advantage* (2nd ed.). U.S.A.: South-Western Publishing.
- Robbins, S. P., & Coulter, M. (1999). *Management* (6th ed.). Upper Saddle River, NJ: Prentice-Hall.
- Scherhorn, J. R. (2002). *Management* (7th ed.). New York: John Wiley and Sons.
- Skinner, B. F. (1983). *A matter of consequences*. New York: Knopf.
- McMillan, T. T. (1971). *The Delphi Technique*. paper presented at annual meeting of California Junior College Association Commission on Research and Development (3 May 1971) Monterrey California .
- Tosun, C. (2006). Expected nature of community participation in tourism development. *Tourism Management*, 27(3), 493–504.
- Mortberg, U. M., & Balfors, B., & Knol, W. C. (2007). Landscape ecological assessment: A tool for integrating biodiversity issues in strategic environmental assessment and planning. *Journal of Environmental Management*, 82(4), 457-470.
- Sasidharana, V., Sirakayab, E., & Kerstetter, D. (2002). Developing countries and tourism ecolabels. *Tourism Management*, 23, 161–174.
- Wheelen, T. J., & Hunger, D. (2004). *Strategic Management and Business Policy* (8th ed.). New Jersey: USA: Pearson Education Inc.