

**บทบาทอาชีพศึกษากับการพัฒนาทักษะแรงงานสู่การพัฒนาเมืองต้นแบบศูนย์กลาง
การค้าชายแดนระหว่างประเทศ**

**Vocational Roles and Labor Skills Development for the Development
of a Model City, A Center for International Border Trade**

ราตรีสวัสดิ์ ธานันต์ (Ratrisawat Thananan)¹

เรชา ชูสุวรรณ (Racha Chusuwan)²

ชวลิต เกิดทิพย์ (Chawalit Kerdtip)³

¹นักศึกษาระดับปริญญาเอก คณะศึกษาศาสตร์ มหาวิทยาลัยสงขลานครินทร์

Doctor of Education Program, Faculty of Education, Prince of Songkla University

²ดร., อาจารย์ประจำคณะศึกษาศาสตร์ มหาวิทยาลัยสงขลานครินทร์

Asst. Prof., Dr., Faculty of Education, Prince of Songkla University

³ผู้ช่วยศาสตราจารย์ ดร., อาจารย์ประจำคณะศึกษาศาสตร์ มหาวิทยาลัยสงขลานครินทร์

Asst. Prof., Dr., Faculty of Education, Prince of Songkla University

E-mail: atreesawat.psu@gmail.com

Received: 20 February 2020

Revised: 9 March 2020

Accepted: 29 March 2020

บทคัดย่อ

จากการวิเคราะห์เรื่องบทบาทอาชีพศึกษากับการพัฒนาทักษะแรงงานสู่การพัฒนาเมืองต้นแบบศูนย์กลางการค้าชายแดนระหว่างประเทศ เพื่อสังเคราะห์บทบาทของอาชีพศึกษาด้านการแรงงานสู่การพัฒนาเมืองต้นแบบศูนย์กลางการค้าชายแดนระหว่างประเทศ ผลสรุป พบว่า บทบาทอาชีพศึกษาควรจัดทำหลักสูตรระยะสั้นเพิ่มเติม 5 หลักสูตร และหลักสูตรเรียน ระดับ ปวช., ปวส. เพิ่มเติม 6 หลักสูตร

คำสำคัญ: อาชีพศึกษา, ทักษะแรงงาน, เมืองต้นแบบ, ศูนย์กลางการค้าชายแดน

Abstract

From the analysis of the study of Vocational Roles and Labor Skills Development for the Development of a Model City, a Center for International Border Trade, it was found that 5 additional short-term courses and 6 additional courses for Vocational certificate program and Vocational diploma program should be established.

Keywords: Vocational education, Labour skills, A model city, A center for international border trade

บทนำ

Thailand 4.0 เป็นโมเดลเศรษฐกิจที่จะนำพาประเทศไทยให้หลุดพ้นจากกับดักประเทศรายได้ปานกลางกับดักรายค่าเฉลี่ย และกับดักรายค่าไม่สมดุล พร้อมๆ กับเปลี่ยนผ่านประเทศไทยไปสู่ประเทศในโลกที่หนึ่งที่มีความมั่นคง มั่งคั่ง และยั่งยืน ในบริบทของโลกรยุค The Fourth Industrial Revolution อย่างเป็นรูปธรรม ตามแนวทางที่แผนยุทธศาสตร์ชาติ 20 ปี ได้วางไว้ ด้วยการสร้างความเข้มแข็งจากภายในควบคู่ไปกับการเชื่อมโยงกับประชาคมโลก ตามแนวคิด “ปรัชญาเศรษฐกิจพอเพียง” โดยขับเคลื่อนผ่านกลไก “ประชารัฐ” (กองบริหารงานวิจัยและประกันคุณภาพการศึกษา, 2559)

คณะรัฐมนตรีได้มีมติเมื่อวันที่ 4 ตุลาคม พ.ศ. 2559 เห็นชอบหลักการ โครงการเมืองต้นแบบ “สามเหลี่ยม มั่นคง มั่งคั่ง ยั่งยืน” (ปี พ.ศ. 2560-2563) ซึ่งสำนักงานคณะกรรมการพัฒนาการเศรษฐกิจและสังคมแห่งชาติ ได้ร่วมกับศูนย์อำนวยการบริหารจังหวัดชายแดนภาคใต้ (ศอบต.) จัดทำโครงการเมืองต้นแบบ “สามเหลี่ยม มั่นคง มั่งคั่ง ยั่งยืน” โดย ศอบต. ได้มีมติเห็นชอบหลักการและแนวทางการพัฒนาโครงการดังกล่าว เพื่อต้องการพัฒนาเศรษฐกิจและสังคมให้กับพื้นที่ 3 อำเภอในจังหวัดชายแดนภาคใต้ (บัตลังก์ โรหิตเสถียร, 2559)

ในเบื้องต้นมี 3 องค์การที่นำเรื่องนี้ไปขับเคลื่อนต่อไป ได้แก่

1. สำนักงานคณะกรรมการพัฒนาการเศรษฐกิจและสังคมแห่งชาติ (สศช.) ได้ร่วมกับศูนย์อำนวยการบริหารจังหวัดชายแดนภาคใต้ (ศอบต.) จัดทำโครงการเมืองต้นแบบสามเหลี่ยมมั่นคง มั่งคั่ง ยั่งยืน โดยที่ประชุมคณะกรรมการขับเคลื่อนการแก้ไขปัญหาจังหวัดชายแดนภาคใต้ (คปต.) มีมติเห็นชอบหลักการ กรอบแนวคิด และแนวทางการพัฒนาโครงการเมืองต้นแบบสามเหลี่ยมมั่นคง มั่งคั่ง ยั่งยืน ดังกล่าวแล้ว สรุปได้ดังนี้

โดยมีแนวทางการพัฒนาแบ่งเป็น 3 ระยะ และแสดงสรุปในตารางที่ 1

ตารางที่ 1 เป้าหมายการพัฒนาเมืองต้นแบบ สามเหลี่ยม มั่นคง มั่งคั่ง ยั่งยืน 3 ระยะ (สำนักนายกรัฐมนตรี, 2559)

ระยะ	เป้าหมาย	วิธีการ
เร่งด่วน	เสริมสร้างบรรยากาศการลงทุน	1. ออกมาตรการด้านสิทธิประโยชน์ 2. จัดตั้งกองทุนของธุรกิจรุ่นใหม่ทุกอำเภอ
ระยะที่ 2	สนับสนุนการลงทุนระยะแรก	
	1. อำเภอหนองจิก จังหวัดปัตตานี เป็นเมืองต้นแบบอุตสาหกรรมแปรรูปการเกษตร	ส่งเสริมแปรรูป ผลผลิตการเกษตรเป็นสินค้าโอท็อปปรับปรุงท่าเรือปัตตานีและถนน
ระยะที่ 3	เชื่อมโยงระบบขนส่งทั้งหมดไปยังภูมิภาคต่างๆ ทั้งในประเทศและต่างประเทศ	ขับเคลื่อนเศรษฐกิจด้วยนวัตกรรม ปัญญาเทคโนโลยี ความคิดสร้างสรรค์ กระจายรายได้ โอกาสและความมั่นคงเท่าเทียมกันเน้นการพัฒนาที่เป็นมิตรกับสิ่งแวดล้อมไปสู่การพัฒนาที่สมดุล

จากตารางที่ 1 เมืองต้นแบบดังกล่าวมีกำหนดวิธีการปฏิบัติเพื่อให้บรรลุเป้าหมายสำหรับวิธีการปัจจัยขับเคลื่อนสำคัญ คือ ทรัพยากรมนุษย์ เมื่อพิจารณาบทบาทของวิทยาลัยอาชีวศึกษาจะต้องมีการบริการชุมชนในด้านต่างๆ ที่เกี่ยวข้องกับอาชีพประชาชนในชุมชน โดยเฉพาะอย่างยิ่งจะต้องพัฒนาทักษะฝีมือแรงงานทั้งที่อยู่ในระบบการเรียนและนอกระบบการเรียนรู้สู่การพัฒนาเมืองต้นแบบ ศูนย์กลางการค้าชายแดนระหว่างประเทศ ซึ่งเมืองต้นแบบดังกล่าวจะเป็นประตูที่สนับสนุนการค้าขายของสินค้าอีก 2 เมืองต้นแบบ คือ เมืองต้นแบบอุตสาหกรรมแปรรูปการเกษตร และเมืองต้นแบบพัฒนาตนเองอย่างยั่งยืน (ศูนย์ประสานงานการบริหารการศึกษาจังหวัดชายแดนภาคใต้, 2560)

ดังนั้น เพื่อให้การขับเคลื่อนการจัดการศึกษาเพื่อรองรับพื้นที่พัฒนาพิเศษเฉพาะ เป็นไปตามวัตถุประสงค์ของโครงการเมืองต้นแบบ “สามเหลี่ยม มั่นคง มั่งคั่ง ยั่งยืน” กระทรวงศึกษาธิการโดยสำนักงานคณะกรรมการการศึกษาขั้นพื้นฐาน (สพฐ.) จึงได้มอบหมายให้สำนักงานศึกษาธิการจังหวัดนราธิวาส จัดการประชุมครั้งนี้ขึ้น โดยร่วมกับหน่วยงานทางการศึกษาทุกหน่วยงานและภาคสังคมในจังหวัดนราธิวาส เพื่อนำผลจากการประชุมไปขับเคลื่อนการจัดทำแผนพัฒนาการศึกษาจังหวัดนราธิวาสให้สอดคล้องกับโครงการเมืองต้นแบบ “สามเหลี่ยม มั่นคง มั่งคั่ง ยั่งยืน” รวมทั้งเขตพัฒนาเศรษฐกิจพิเศษ

ราตรีสวัสดิ์ ธนาคันต์ และคณะ

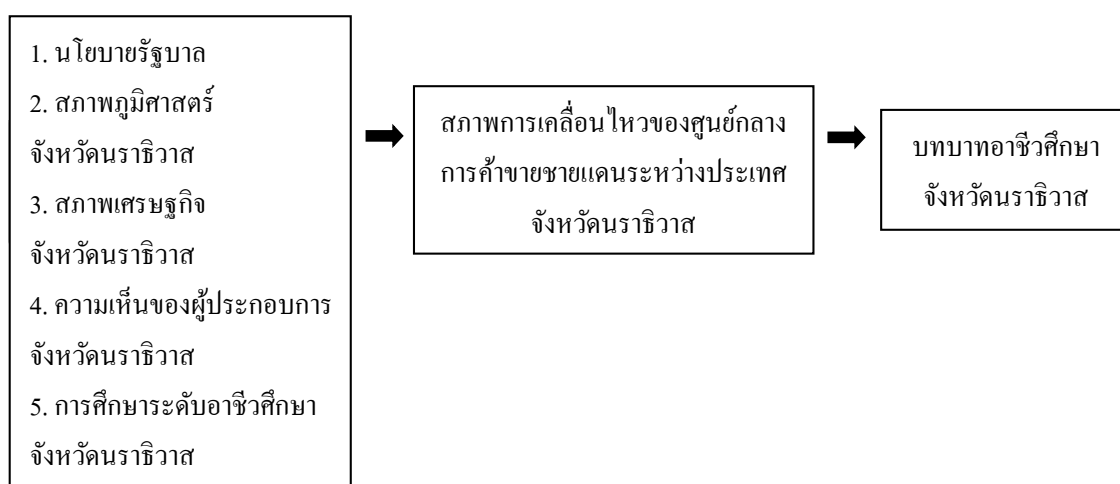
นราธิวาส ซึ่งได้กำหนดพื้นที่เป้าหมายรวม 5 ตำบล 5 อำเภอ คือ ตำบลละหาร อำเภอยี่งอ ตำบลโคกเคียน อำเภอเมืองนราธิวาส ตำบลสุไหงโก-ลก อำเภอสุไหงโก-ลก ตำบลเจ๊ะเห อำเภอดากใบ และตำบลโต๊ะจูด อำเภอแว้ง (สำนักงานคณะกรรมการการศึกษาขั้นพื้นฐาน, 2560)

วิทยาลัยอาชีวศึกษานานะเป็นผู้จัดการศึกษาสายอาชีพ เพื่อเป็นพลังขับเคลื่อน โครงการเมืองต้นแบบ “สามเหลี่ยม มั่นคง มั่งคั่ง ยั่งยืน” เพิ่มขีดความสามารถในการแข่งขันของประเทศ และภูมิภาค รับผิดชอบด้านการผลิตและพัฒนาแรงงาน (ทรัพยากรมนุษย์) เพื่อรองรับ โครงการเมืองต้นแบบ “สามเหลี่ยม มั่นคง มั่งคั่ง ยั่งยืน” โดยบทความนี้เน้นศึกษาเฉพาะเมืองต้นแบบศูนย์กลางการค้าชายแดน ระหว่างประเทศ

วัตถุประสงค์

เพื่อสังเคราะห์บทบาทของอาชีวศึกษาด้านการพัฒนาแรงงานสู่การพัฒนาเมืองต้นแบบศูนย์กลางการค้าชายแดนระหว่างประเทศ

กรอบแนวคิดในการศึกษา



ภาพที่ 1 กรอบแนวคิดในการศึกษา ประยุกต์จากทฤษฎีระบบ

(French and Bell, 1990; Robbins et al., 2006; Kinichi & Kreitner, 2003)

ทฤษฎีระบบ

ทฤษฎีระบบ (System theory) หมายถึง สิ่งต่างๆ บนโลกนี้มีลักษณะเป็นระบบ ต้องมีองค์ประกอบที่มีความสัมพันธ์กันเป็นกระบวนการ เพื่อให้เกิดผลลัพธ์ตามที่ได้กำหนดไว้ โดยระบบจำแนกได้เป็น 2 ประเภท ดังนี้

ระบบปิด (Closed system) เป็นระบบที่มีความสมบูรณ์ในตัวเอง ไม่สัมพันธ์กับระบบอื่นใด และแยกตนเองออกจากสภาพแวดล้อมต่างๆ ทางสังคม สามารถควบคุมได้ เช่น การทดลองทางวิทยาศาสตร์ จะต้องอยู่ในกระบวนการที่ถูกควบคุม และไม่สามารถเปลี่ยนแปลงปรับเปลี่ยนได้เพื่อให้ได้ผลลัพธ์ที่สมบูรณ์ถูกต้อง

ระบบเปิด (Open system) เป็น ระบบที่ต้องปฏิสัมพันธ์ กับ สิ่งต่างๆ ทั้งบุคคล องค์กร หรือหน่วยงาน ในลักษณะใดลักษณะหนึ่ง มีการเอื้อประโยชน์ พึ่งพาซึ่งกันและกัน โดยสิ่งแวดล้อมภายนอกมีผลหรือมีอิทธิพลต่อการทำงานขององค์กรด้วย ไม่สามารถควบคุม (French and Bell, 1990, pp. 53-54, Robbins et al., 2006, p. 55, Kinichi and Kreitner, 2003, p. 307)

องค์ประกอบของระบบ ประกอบด้วยส่วนสำคัญ 7 ประการ ได้แก่

1. วัตถุประสงค์ (Goals)
2. ปัจจัยนำเข้า (Inputs)
3. กระบวนการ (Processes)
4. ผลลัพธ์ (Outputs)
5. การส่งข้อมูลป้อนกลับ (Feedback)
6. การควบคุม (Control)
7. สิ่งแวดล้อม (Environments)

ทฤษฎีระบบ มีหลักการจดจำ ซึ่งสามารถสรุปเป็นองค์ประกอบหลักได้ 3 ส่วนใหญ่ ได้แก่

1. สิ่งที่ป้อนเข้าไป (Input) หมายถึง ปัจจัยต่างๆ หรือองค์ประกอบแรกนำไปสู่การดำเนินงานของระบบ โดยรวมไปถึงสภาพแวดล้อมต่างๆ ซึ่งเป็นที่ต้องการของระบบนั้นๆ ในระบบการศึกษา ตัวป้อนเข้าไป ได้แก่ นักเรียน สภาพแวดล้อมของนักเรียน โรงเรียน สมุด ดินสอ และอื่นๆ เป็นต้น

2. กระบวนการ (Process) คือ องค์ประกอบต่อมาของระบบ หมายถึง วิธีการ ที่จะนำไปสู่ผลงานหรือผลผลิตของระบบ และในระบบการศึกษา ได้แก่ วิธีการสอนต่างๆ เป็นต้น

3. ผลงาน (Output) หรือ ผลผลิต (Product) เป็นองค์ประกอบสุดท้ายของระบบ หมายถึง ความสำเร็จในลักษณะต่างๆ ที่มีประสิทธิภาพ หรือประสิทธิผล ในระบบการศึกษา ได้แก่ นักเรียนที่มีผลสัมฤทธิ์ทางการเรียนในลักษณะต่าง ๆ หรือนักเรียนที่มีความรู้ ความสามารถที่จะดำรงชีวิตในอนาคตได้ตามอัธยาศัย เป็นต้น

โดยองค์ประกอบทั้ง 3 มีความสัมพันธ์ซึ่งกันและกัน ขาดสิ่งใดสิ่งหนึ่งไม่ได้ ผสมผสานอย่างมีเอกภาพเพื่อบรรลุตามเป้าหมายของการ

แนวคิดเกี่ยวกับวิธีการสังเคราะห์

บุญธรรม กิจปริดาปริสุทธิ์ (2551) กล่าวว่า การสังเคราะห์งานวิจัย (Synthesis of Research) เป็นระเบียบวิธีการวิจัยที่ต้องการแสวงหาข้อเท็จจริง โดยศึกษาวิเคราะห์จากงานวิจัยปัญหาเดียวกันหลายๆ เรื่องที่ทำได้แล้วในอดีต การศึกษาและวิเคราะห์จะต้องทำอย่างมีระบบระเบียบ เพื่อให้ได้ข้อสรุปของปัญหานั้น

จิรศักดิ์ ยาโน (2553) กล่าวว่า การสังเคราะห์งานวิจัย หมายถึง ระเบียบวิธีการศึกษาหาข้อเท็จจริง โดยใช้วิธีการทางสถิติหรือวิธีการวิเคราะห์ข้อมูลเชิงคุณภาพ เพื่อตอบปัญหาใดปัญหาหนึ่งโดยการรวบรวมงานวิจัยที่เกี่ยวข้องในเรื่องนั้นๆ หลายๆ เรื่องมาศึกษาและนำส่วนย่อยมาประกอบเข้าด้วยกันจนเกิดเป็นข้อสรุป

มัทธมา บุญเลิศ (2554) กล่าวว่า การสังเคราะห์ (Synthesis) หมายถึง ระเบียบวิธีการศึกษาหาข้อเท็จจริงเพื่อตอบปัญหาใดปัญหาหนึ่ง โดยการรวบรวมงานวิจัยที่เกี่ยวข้องในเรื่องนั้นๆ หลายๆ เรื่องมาศึกษาวิเคราะห์ และนำส่วนย่อยมาประกอบเข้าด้วยกันจนเกิดสิ่งใหม่ขึ้น เช่น การบรรยายความรู้สึกโดยการนำค่าต่างๆ มาประกอบเข้าด้วยกันหรือการทำงานบางอย่าง จนเกิดผลโดยมาจากการประชุมระดมสมองหรือการสร้างทฤษฎีใหม่โดยการเชื่อมโยงทฤษฎีเก่าเข้าด้วยกัน

รัตนะ บัวสนธ์ (2555) กล่าวว่า การสังเคราะห์งานวิจัย หมายถึง การศึกษาหาคำตอบ สรุปรวมจากงานวิจัยหลายๆ เรื่องที่ทำการศึกษาในปัญหาเดียวกัน การสังเคราะห์งานวิจัยจะกระทำได้เมื่อมีงานวิจัยหรือมีการศึกษาหาคำตอบในปัญหาเดียวกันตั้งแต่ 2 เรื่องขึ้นไป

ขั้นตอนการสังเคราะห์งานวิจัย

Cooper and Hedges (1994) ได้เสนอถึงขั้นตอนในการสังเคราะห์งานวิจัย ซึ่งแบ่งออกเป็น 5 ขั้นตอนด้วยกัน โดยแต่ละขั้นตอนมีวิธีการดังต่อไปนี้

ขั้นตอนที่ 1 การกำหนดหัวข้อปัญหา การสังเคราะห์งานวิจัยเริ่มต้นจากการกำหนดปัญหาการวิจัย

ขั้นตอนที่ 2 การศึกษาเอกสารทฤษฎีที่เกี่ยวข้อง

ขั้นตอนที่ 3 การรวบรวมงานวิจัย

ขั้นตอนที่ 4 การวิเคราะห์เพื่อสังเคราะห์ผลการวิจัยและตีความหมาย

ขั้นตอนที่ 5 การเสนอและเผยแพร่รายงานผลการสังเคราะห์งานวิจัย

นโยบายรัฐบาล

รัฐบาลไทยได้มีโครงการเมืองต้นแบบ “สามเหลี่ยมมั่นคง มั่งคั่ง ยั่งยืน” เพื่อรองรับและปรับตัวตามกรอบแนวคิดการพัฒนาภายใต้กรอบแนวคิดเมืองต้นแบบ “สามเหลี่ยมมั่นคง มั่งคั่ง ยั่งยืน” โดยพัฒนาเศรษฐกิจในพื้นที่ 3 อำเภอ ได้แก่ อำเภอหนองจิก จังหวัดปัตตานี อำเภอสุไหงโก-ลก จังหวัดนราธิวาส และอำเภอเบตง จังหวัดยะลา ให้เป็นเมืองต้นแบบที่มีการพัฒนาในลักษณะพื้นที่พัฒนาพิเศษเฉพาะ ให้มีการ

ลงทุนจากภาคเอกชนที่สามารถสร้างงานและสร้างรายได้ไปยังพื้นที่ใกล้เคียงและเพิ่มพื้นที่ปลอดภัยได้มากยิ่งขึ้น โดยมีวัตถุประสงค์เพื่อพัฒนาจังหวัดชายแดนภาคใต้ให้เป็นพื้นที่เศรษฐกิจเฉพาะ และกระตุ้นให้เกิดการลงทุน รวมทั้งยกระดับคุณภาพชีวิตของประชาชนในพื้นที่ และพื้นที่ใกล้เคียง และมีเป้าหมายพัฒนาอำเภอหนองจิก จังหวัดปัตตานี เป็น “เมืองต้นแบบอุตสาหกรรมแปรรูปการเกษตร” พัฒนา อำเภอสุไหงโก-ลก จังหวัดนราธิวาส เป็น “ศูนย์กลางการค้าชายแดนระหว่างประเทศ” พัฒนาอำเภอเบตง จังหวัดยะลา เป็น “เมืองต้นแบบการพัฒนาที่พึ่งพาตนเองอย่างยั่งยืน” และมีจุดแข็ง คือ มีด่านชายแดน 3 ด่านที่เป็นประตูสู่อาเซียนผ่านทางทิศตะวันออกของประเทศมาเลเซีย ซึ่งเอื้อต่อการค้า การลงทุน และการท่องเที่ยว และมีเส้นทางคมนาคมครอบคลุมทั้งทางบก มีโครงข่ายถนนที่เชื่อมโยงสู่ทางระบายเชิงเศรษฐกิจ ทางทิศเหนือ ทิศตะวันออกและทิศตะวันตก และเชื่อมกับประเทศมาเลเซียและสิงคโปร์ ทางรางมีเส้นทางรถไฟจากกรุงเทพมหานครจรดชายแดนรัฐกลันตัน ประเทศมาเลเซีย ทางน้ำมีท่าเรือเชิงพาณิชย์ ขนส่งสินค้าภายในประเทศ และต่างประเทศ ทางอากาศมีท่าอากาศยาน นราธิวาสที่ให้บริการ 3 เที่ยวบิน อีกทั้งเป็นแหล่งผลิตสินค้าเกษตร (ยางพารา ข้าว ปาล์ม น้ำมัน มะพร้าว ปศุสัตว์ ประมง) และเป็นแหล่งสินค้าชุมชน ภูมิปัญญาท้องถิ่นที่มีความโดดเด่นเป็นอัตลักษณ์ของพื้นที่ รวมทั้งมีวัดคู่บ้านที่เป็นแหล่ง พลังงานทดแทน มากที่สุดของ 3 จังหวัดชายแดนใต้ (สำนักข่าวอิศรา, 2559)

สภาพภูมิศาสตร์จังหวัดนราธิวาส

สภาพภูมิศาสตร์ของสุไหงโก-ลก

เมืองสุไหงโก-ลก ตั้งอยู่ในเขตอิทธิพลของลมมรสุมเมืองร้อน มีลมมรสุมพัดผ่านประจำทุกปี คือ ลมมรสุมตะวันออกเฉียงเหนือ เริ่มตั้งแต่เดือนตุลาคมถึงกลางเดือนมกราคม และลมมรสุมตะวันตกเฉียงใต้ เริ่มตั้งแต่กลางเดือนพฤษภาคมถึงกลางเดือนตุลาคม จากอิทธิพลของลมมรสุมดังกล่าว ส่งผลให้มีฤดูกาลเพียง 2 ฤดู คือ ฤดูร้อน เริ่มตั้งแต่เดือนธันวาคมถึงเดือนพฤษภาคม ซึ่งจะเป็นช่วงที่ว่างของลมมรสุมจะเริ่มตั้งแต่หลังจากลมมรสุมตะวันออกเฉียงเหนือแล้ว อากาศจะเริ่มร้อนและอากาศจะมีอุณหภูมิสูงสุดในเดือนเมษายน แต่อากาศจะไม่ร้อนมากนัก เนื่องจากตั้งอยู่ใกล้ทะเล และฤดูฝนเริ่มตั้งแต่เดือนมิถุนายนถึงพฤศจิกายน นครหาดใหญ่จะมีฝนตกทั้งในช่วงลมมรสุมตะวันออกเฉียงเหนือและลมมรสุมตะวันตกเฉียงใต้ แต่ในช่วงลมมรสุมตะวันออกเฉียงเหนือจะมีฝนตกชุกมากกว่า เนื่องจากพัดผ่านอ่าวไทย ส่วนลมมรสุมตะวันตกเฉียงใต้จะถูกเทือกเขาบรรทัดปิดกั้นทำให้ฝนตกน้อยลง ในปี พ.ศ. 2546 ฝนตกมากที่สุดในช่วงเดือนตุลาคม ฝนตกน้อยที่สุดในเดือนเมษายน

สภาพเศรษฐกิจจังหวัดนราธิวาส

สภาพเศรษฐกิจจังหวัดนราธิวาสก่อนมีโครงการลงทุน เมืองต้นแบบศูนย์กลางการค้าชายแดนระหว่างประเทศ

เศรษฐกิจโดยทั่วไปของจังหวัดนราธิวาส ขึ้นอยู่กับภาคการเกษตรเป็นสำคัญ โครงสร้างเศรษฐกิจ จังหวัดนราธิวาสขึ้นอยู่กับสาขาการเกษตรกรรม สาขาการขายส่ง ขายปลีก และการซ่อมแซมฯ สาขาการศึกษา สาขารัฐราชการและการป้องกันประเทศฯ ตามลำดับ อาชีพหลักด้านการเกษตร อาทิเช่น การทำสวนยางพารา ปาล์ม มะพร้าว ผลไม้ต่างๆ การประมง และการเลี้ยงสัตว์ ในส่วนภาคการบริการและการท่องเที่ยวคาดว่าจะชะลอตัวจากเหตุการณ์ความไม่สงบในพื้นที่ที่ส่งผลกระทบต่อความเชื่อมั่นของนักท่องเที่ยวทั้งชาวไทย และชาว ต่างประเทศ ภาคอุตสาหกรรมคาดว่าจะชะลอตัวจากการย้ายฐานการผลิตไปยังฐานการผลิตใหม่จากความไม่เชื่อมั่นของนักลงทุน (สำนักงานจังหวัดนราธิวาส, 2559)

สภาพเศรษฐกิจจังหวัดนราธิวาสหลังเป็นเมืองต้นแบบศูนย์กลางการค้าชายแดนระหว่างประเทศ

ระบบเศรษฐกิจของจังหวัดนราธิวาส มีการสนับสนุนการเพิ่มศักยภาพของฐานการผลิตจากฐานรายได้เดิม ในภาคการเกษตรจะเน้นการเพิ่มผลผลิตภาคการเกษตร เช่น ยางพารา ปาล์ม น้ำมัน ไม้ผล ปศุสัตว์ ประมง ให้มีคุณภาพและได้มาตรฐาน พร้อมทั้งสนับสนุนกระบวนการของตลาดกลางการค้าชายแดนได้ ณ อำเภอเมือง ที่จะเป็นแหล่งรับซื้อและกระจายผลผลิตภาคการเกษตรไปยังภูมิภาคต่างๆ ทั้งในประเทศ และต่างประเทศ รวมทั้งการพัฒนาผลผลิตและการแปรรูปสินค้าเกษตรให้ได้มาตรฐานในระดับการส่งออก โดยการส่งเสริมการพัฒนานวัตกรรมเพื่อการสร้างสรรค์คุณค่า มูลค่าของผลผลิต ผลิตภัณฑ์ และตราสินค้าของจังหวัดจากฐานการเกษตร ส่วนภาคการท่องเที่ยวจะเน้นการพัฒนาเป็นแหล่งท่องเที่ยวเชิงนิเวศน์ แหล่งท่องเที่ยวเชิงวัฒนธรรม และแหล่งท่องเที่ยวเชิงประวัติศาสตร์ให้มีคุณภาพและได้มาตรฐาน พร้อมทั้งการสร้างสรรคกิจกรรมการท่องเที่ยวใหม่ จากต้นทุนของจังหวัดที่เกิดบริการที่มีมูลค่าสูง ทั้งยังสนับสนุนการเพิ่มศักยภาพของฐานการผลิตจากฐานรายได้ใหม่ และเพิ่มศักยภาพสินค้า OTOP ผลิตภัณฑ์ชุมชน เช่น กรือโปะ ใบไม้สีทอง ผ้าบาติก รังนก ผลิตภัณฑ์ส้มแขก เป็นต้น ให้เป็นตราสินค้าพรีเมียมและได้มาตรฐานการส่งออก และพัฒนาโอกาสทาง การตลาดในระบบดิจิทัล และเป็นเมืองเศรษฐกิจจากฐานการเกษตรอุตสาหกรรมเพิ่มค่าที่เป็นมิตรกับสิ่งแวดล้อม เช่น อุตสาหกรรมแปรรูปยางพารา เวชสำอางจากข้าวหอมกระดังงา เป็นต้น และอุตสาหกรรมต่อเนื่อง และอุตสาหกรรมฮาลาล (อาหารและไม่ใช่อาหาร) ทั้งนี้ การเติบโตของอุตสาหกรรมการท่องเที่ยวอย่างครบวงจร และส่งเสริมการท่องเที่ยวรูปแบบใหม่เพิ่มเติม ประกอบด้วย การท่องเที่ยวเชิงสันตนาการและกีฬา และอีเวนต์ส่งเสริมการท่องเที่ยวในพื้นที่ มีการพัฒนาพื้นที่เศรษฐกิจใหม่ อาทิเช่น เขตพัฒนาเศรษฐกิจพิเศษ เมืองต้นแบบ “สามเหลี่ยม มั่นคง มั่งคั่ง ยั่งยืน” และรายได้ต่อหัวของประชากรเพิ่มสูงขึ้น การกระจายรายได้เป็นไปอย่างทั่วถึง เศรษฐกิจในชุมชนดีขึ้น ส่งผลให้คุณภาพของแรงงาน ผู้ประกอบการ วิสาหกิจชุมชน และผู้ประกอบการใหม่มีความพร้อมในการสร้างสรรค์เศรษฐกิจจังหวัดให้มีศักยภาพที่แข่งขันได้ (สำนักงานจังหวัดนราธิวาส, 2559)

ความเห็นของผู้ประกอบการจังหวัดนราธิวาส

นุรฮันต์ สะมะเอ (2563) กล่าวว่า ผู้ประกอบการมีความมุ่งมั่นตั้งใจอย่างยิ่งที่อยากจะรวมเครือข่ายนักธุรกิจในพื้นที่จังหวัดชายแดนภาคใต้ให้มีความเข้มแข็ง โดยได้รับการสนับสนุนที่ดีจากทุกภาคส่วน

เพื่อการยกระดับธุรกิจการค้าสร้างเศรษฐกิจที่ดี และก่อให้เกิดการลงทุนขึ้นในพื้นที่ และเป้าหมายสำคัญ คือ เล็งเห็นศักยภาพของพื้นที่จังหวัดชายแดนภาคใต้ที่สามารถเป็นศูนย์กลางในการกระจายสินค้าผลิตภัณฑ์และบริการฮาลาลสู่ระดับภูมิภาคอาเซียน ด้วยเหตุผลหลายประการ โดยเฉพาะด้านภูมิศาสตร์ ที่มีพรมแดนติดต่อกับประเทศมาเลเซียสนับสนุนยุทธศาสตร์ “สี่มอ อาซาร์ 5 จังหวัด 5 รัฐ 5 สาขาเศรษฐกิจ” ตามยุทธศาสตร์ของกระทรวงพาณิชย์ โดยมี 5 จังหวัดของประเทศไทย ประกอบด้วย จังหวัดปัตตานี ยะลา นราธิวาส สงขลา สตูล และ 5 รัฐของมาเลเซีย ประกอบด้วย รัฐกลันตัน เปรัก เคาห์ เปอร์ลิส และปีนัง จะสามารถพัฒนาเศรษฐกิจและแก้ปัญหาคาความไม่สงบจังหวัดชายแดนภาคใต้ได้ ยังเป็นการกระตุ้นให้เกิดความร่วมมือระหว่างกัน 5 ด้าน ได้แก่ การค้าการลงทุน การท่องเที่ยว โลจิสติกส์ อุตสาหกรรมฮาลาล และการศึกษา

นุริมา ชู (2563) ผู้ประกอบการบริษัท บี แอนด์ โกลด์ ฟรุต จำกัด เจ้าของโรงงานผลิตภัณฑ์ทุเรียน กวน 1 ใน 6 สถานประกอบการที่ผ่านการคัดเลือกเข้าโครงการพัฒนาสู่สุดยอด SME จังหวัด กล่าวว่า สำหรับพื้นที่ตำบลภูเก็ด อำเภอเจาะไอร้อง จังหวัดนราธิวาส เป็นพื้นที่ที่มีชาวบ้านปลูกทุเรียนบ้านเกือบทุกบ้าน อีกทั้งสภาพพื้นที่มีความเหมาะสมอุดมสมบูรณ์ทางธรรมชาติกับการปลูกทุเรียนเป็นอย่างมาก จึงได้สร้างโรงงานทุเรียนแปรรูป บริษัท บี แอนด์ เอ็ม โกลด์ ฟรุต จำกัด เพื่อแปรรูปยกระดับผลิตภัณฑ์ทุเรียนบ้านของชาวบ้าน เพื่อเป็นสินค้าที่สามารถส่งออกได้ นอกจากนี้ยังสามารถช่วยชาวบ้านในพื้นที่ให้มีรายได้ นอกเหนือจากการกรีดยาง เพื่อเลี้ยงชีพได้อย่างมั่นคง ทั้งนี้มีการหาแนวทางการต่อยอดผลิตภัณฑ์ทุเรียนแปรรูปอย่างต่อเนื่อง โดยได้เข้าร่วมกับหน่วยงานภาครัฐ และภาคเอกชนมาโดยตลอด

อัยดา อุ๊ะ (2562) นายกสมาคมการค้าการท่องเที่ยวฮาลาลไทย-อาเซียน ให้สัมภาษณ์ว่า จังหวัดนราธิวาสมีจุดแข็งในเรื่องการท่องเที่ยวเป็นอย่างมาก ไม่ว่าจะเป็นเรื่องอาหารที่มีรสชาติอร่อยและถูกต้องตามหลักศาสนาอิสลาม ส่วนด้านวัฒนธรรมก็มีมัสยิดที่มีอายุกว่า 300 ปี พิพิธภัณฑ์อัลกุรอานที่เก็บรักษาคัมภีร์อัลกุรอานอายุกว่า 1,000 ปี สำหรับกิจกรรมในครั้งนี้ใช้เวลา 3 วัน 2 คืน ในการเดินทางไปสถานที่ต่างๆ ที่ผู้ประกอบการท่องเที่ยวให้ความสนใจ อาทิเช่น วิถีชีวิตชาวประมงพื้นบ้านบริเวณบ้านทอน อำเภอเมือง พิพิธภัณฑ์อัลกุรอาน พิพิธภัณฑ์ขุนละหาร อ.ยี่งอ วัดชลธาราสিংเห อ.ตากใบ ในส่วนของแหล่งท่องเที่ยวทางธรรมชาติ ได้แก่ อุทยานแห่งชาติอ่าวมะนาว-เขาตันหยง

นิวัฒน์ จิรวิญญู (2560) นายกสมาคมธุรกิจการท่องเที่ยวจังหวัดนราธิวาส ให้สัมภาษณ์กับผู้สื่อข่าวภาคใต้ชายแดนว่า ทุกวันนี้จังหวัดนราธิวาสมีกิจกรรมมากมาย เรียกได้ว่าจัดกิจกรรมอะไรก็ได้ได้รับความสนใจจากพี่น้องประชาชนและนักท่องเที่ยวทั้งในพื้นที่ ต่างพื้นที่ รวมไปถึงนักท่องเที่ยวจากประเทศมาเลเซียด้วย นับตั้งแต่ช่วงเดือนเมษายนที่ผ่านมาเริ่มตั้งแต่งานเทศกาลอาหารจานเด็ด เทศกาลสงกรานต์ งานสมโภชเจ้าแม่โถ๊ะโม๊ะ การแสดงแสงสีเสียง งานบีกไบค้ออาเซียน และงานล่าสุดคืองานกาชาดและงานประจำปี เรียกได้ว่ามีงานตลอดทั้งเดือน ทำให้ยอดจำหน่ายสินค้าอุปโภค บริโภค อาหาร รวมทั้งยอดที่

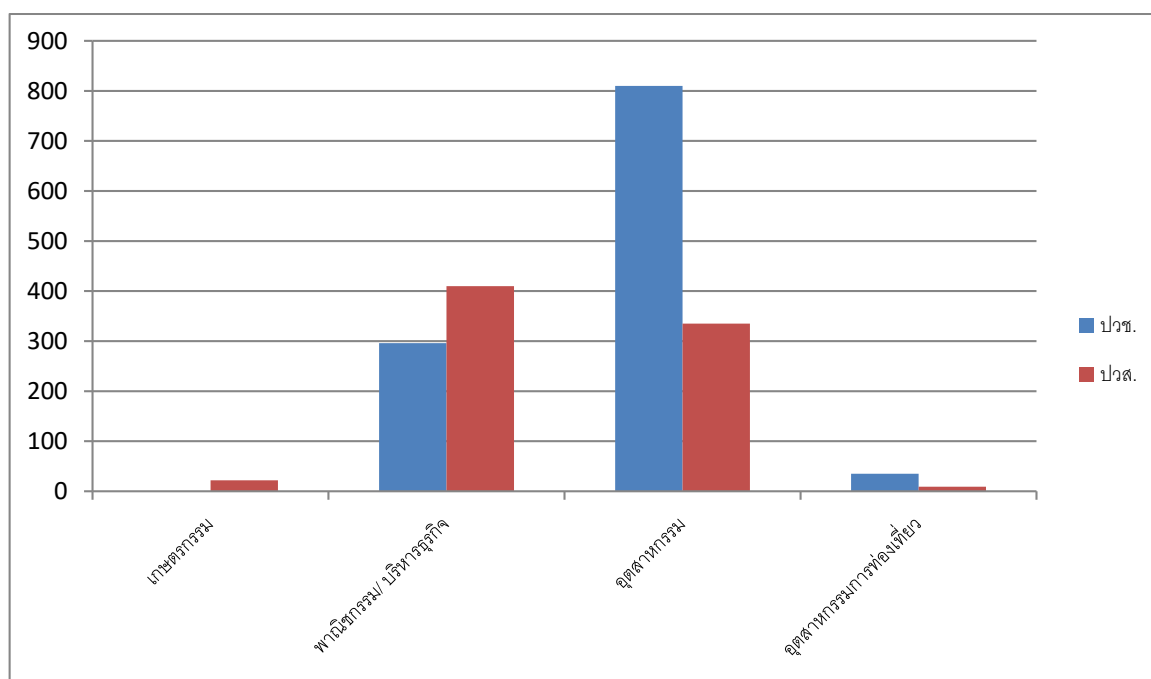
ราตรีสวัสดิ์ หนานันต์ และคณะ

พัก โรงแรมต่างๆเต็มทุกที่ ถึงขนาดต้องมีการจองล่วงหน้าเป็นเดือนเพื่อที่จะได้มาพักในช่วงที่มีกิจกรรม ทำให้ผู้ประกอบการมีรายได้และมีความสุข

วรุฒ คชทิศ (2560) ประธานนักธุรกิจรุ่นใหม่จังหวัดชายแดนภาคใต้ กล่าวว่า สตาร์ทอัพ 3 ภาคใต้ จังหวัดชายแดนภาคใต้ มีจากหลากหลายอาชีพ รวมถึงคนรุ่นใหม่ มีทั้งเป็นนักศึกษา และที่จบแล้วตลอดจนถึงคนทำงานประจำ มีทั้งธนาคาร รัฐวิสาหกิจ ประกอบธุรกิจ เป็นต้น ล้วนแต่เป็นผู้มีความสนใจ สตาร์ทอัพ คืออนาคตโดยเฉพาะ 3 จังหวัดชายแดนภาคใต้ ยะลา ปัตตานี และนราธิวาส เศรษฐกิจจะขับเคลื่อนต้อง เศรษฐกิจการเกษตร และการประมง

การศึกษาอาชีวศึกษาในจังหวัดนราธิวาส

จังหวัดนราธิวาส พบว่า มีวิทยาลัยอาชีวศึกษา จำนวน 2 แห่ง ได้แก่ วิทยาลัยการอาชีพ สุไหงโกทก และวิทยาลัยสารพัดช่างนราธิวาส มีการเรียนการสอนในประเภทวิชา คือ เกษตรกรรม พาณิชยกรรม/ บริหารธุรกิจ อุตสาหกรรม และอุตสาหกรรมท่องเที่ยว ดังภาพที่ 2



ภาพที่ 2 การศึกษาของอาชีวศึกษา ในจังหวัดนราธิวาส

(ที่มา: สำนักงานคณะกรรมการการอาชีวศึกษา, 2562)

จากกราฟแสดงให้เห็นว่า นักเรียนเรียนในระดับ ปวช. ประเภทวิชาอุตสาหกรรม เป็นอันดับหนึ่ง รองลงมาคือ ประเภทวิชาพาณิชยกรรม/ บริหารธุรกิจ และอุตสาหกรรมท่องเที่ยวตามลำดับ นักเรียนเรียน

ในระดับ ปวส. ประเพณีวิชาพาณิชยกรรม/ บริหารธุรกิจ เป็นอันดับหนึ่ง รองลงมาคือ ประเพณีวิชาอุตสาหกรรม และเกษตรกรรม ตามลำดับ

ซึ่งพบว่าสาขาวิชาที่จะสร้างทรัพยากรมนุษย์หรือแรงงานทักษะ จะเป็นสาขาวิชาในธุรกิจต่างๆ ไปของจังหวัดนครราชสีมา แต่ที่เน้นเกี่ยวกับเมืองต้นแบบศูนย์กลาง การค้าชายแดนระหว่างประเทศยังไม่ชัดเจน

วิธีการศึกษา

เครื่องมือการศึกษาเพื่อให้ได้คำตอบใช้วิธีการสังเคราะห์ข้อมูล และการเขียนแบบพรรณนา

อภิปรายผล

บทบาทอาชีวศึกษาด้านการพัฒนาแรงงานสู่การพัฒนาเมืองต้นแบบศูนย์กลางการค้าชายแดนระหว่างประเทศ สามารถพิจารณาได้ ดังต่อไปนี้

ในเรื่องการค้าของจังหวัดนครราชสีมา จะมุ่งเป็นจังหวัดแห่งการค้า (Trading Provincial) โดยมีเมืองสุโขทัย-ลพบุรี เป็นต้นแบบการค้าชายแดนระหว่างประเทศและมีการค้าชายแดนทั้ง 3 ด้าน (ด้านตากใบ ด้านบึงกาฬ ด้านสุโขทัย-ลพบุรี) ที่มีมาตรฐานการจัดการด่าน เพื่อการค้าระดับสากล และมีปริมาณรวมของการค้าชายแดนเติบโตอย่างต่อเนื่อง ในภาคการบริการ ธุรกิจค้าส่ง ค้าปลีก เติบโตอย่างมีคุณภาพ มีระบบบริการที่มีมาตรฐานการค้าชายแดนในระดับต้นแบบที่ดีของประเทศ และการคมนาคม การขนส่ง และโลจิสติกส์เชื่อมโยงอย่างเป็นระบบครบวงจร โครงสร้างพื้นฐานเอื้อต่อการค้า และการพัฒนาจังหวัดให้เป็นเมืองการค้าเมืองที่น่าลงทุนในระดับประเทศและนานาชาติ จะทำให้เกิดธุรกิจขนาดใหญ่ ธุรกิจท้องถิ่น ธุรกิจรุ่นใหม่ และวิสาหกิจชุมชนในทั่วทุกพื้นที่ของจังหวัดที่เชื่อมโยงการค้าชายแดนและสร้างรายได้และเงินหมุนเวียนในจังหวัดได้รับผลกระทบในประเด็นต่าง ๆ ดังนี้

1. การจัดการทรัพยากรธรรมชาติระหว่างชุมชนกับเขตเศรษฐกิจพิเศษ การประกาศเขตเศรษฐกิจพิเศษในพื้นที่ใดๆ อาจมีผลกระทบกับคนในท้องถิ่นในอำนาจและสิทธิในการจัดการทรัพยากรธรรมชาติ และสิ่งแวดล้อม ทั้งนี้ด้วยเขตเศรษฐกิจพิเศษสามารถจัดการทรัพยากรทั้งหมดในพื้นที่ได้อย่างเบ็ดเสร็จไม่ว่าจะเป็นการครอบครองที่ดินการจัดระบบชลประทานการจัดการป่าไม้และทะเล ซึ่งอาจมีผลให้เศรษฐกิจชุมชนและสังคมท้องถิ่นอ่อนแอลง

วิทยาลัยอาชีวศึกษาในจังหวัดนครราชสีมา อาจจะจัดหลักสูตรระยะสั้นสำหรับประชาชน เพื่อฝึกทักษะจัดการด้านสิ่งแวดล้อมและทักษะอาชีพใหม่ขึ้นมาทดแทนอาชีพที่ได้จากสภาพป่าสภาพธรรมชาติ ทั้งนี้ควรเป็นอาชีพที่เป็นห่วงโซ่อุปทาน (Supply Chain) กับการผลิตสินค้าเพื่อการส่งออกสอดคล้องกับภารกิจของอาชีวศึกษาที่ดำเนินการสร้างศูนย์ฝึกอาชีพและหลักของห่วงโซ่อุปทาน ที่มีหลักการว่า กิจกรรมหนึ่งๆ จะมีกิจกรรมอื่นๆ ซึ่งเป็นตัวป้อนหรือตัวต่อจากกิจกรรม นั้นๆ (สมชาย ภคภาสน์วิวัฒน์, 2554)

2. ระบบเศรษฐกิจชุมชนและวิถีชีวิตของคนท้องถิ่น ชุมชนดั้งเดิมที่อยู่อาศัยหรือทำมาหากินในพื้นที่ที่ประกาศเป็นเขตเศรษฐกิจพิเศษ อาจได้รับผลกระทบในการสูญเสียอาชีพถิ่นฐานบ้านเกิดวิถีชีวิต การเปลี่ยนแปลงเชิงวัฒนธรรม เนื่องจากเขตเศรษฐกิจพิเศษจะดำเนินการตามกฎหมายให้สิทธิเหนือที่ดินของชุมชน เพื่อดำเนินการใช้พื้นที่เพื่อการอุตสาหกรรม เกษตรกรรม การท่องเที่ยว หรือกิจกรรมอื่นๆ

วิทยาลัยอาชีวศึกษาในจังหวัดนราธิวาสอาจทำหลักสูตรระยะสั้นฝึกทักษะอาชีพที่เป็น ดันน้ำ กลางน้ำ หรือปลายน้ำ ในระบบห่วงโซ่มูลค่า (Value Chain) เช่น หลักสูตรการเป็นไกด์ท้องถิ่นโดยเฉพาะในพื้นที่ที่มีการท่องเที่ยวอยู่จำนวนมาก ไกด์ท้องถิ่นจะทำให้เกิดปลายน้ำสอดคล้องกับหลักห่วงโซ่มูลค่าที่มีครบจะต้องมีดันน้ำ (ปัจจัยการผลิต) กลางน้ำ (ผลิตประกอบ) ปลายน้ำ (ตลาด-ขาย) (เขมมารี รัชชชีพ, 2556)

3. ความเหลื่อมล้ำทางเศรษฐกิจ การดำเนินการในพื้นที่เขตเศรษฐกิจพิเศษสามารถสร้างรายได้ และผลกำไรจากสิทธิพิเศษต่างๆ ที่ได้รับไม่ว่าจะเป็นเรื่องการยกเว้นภาษีการจ้างแรงงานราคาถูกและการได้รับการละเว้นข้อบังคับทางกฎหมาย รวมถึงการไหลลงทุนของนักลงทุนต่างชาติแต่รายได้เหล่านี้ อาจกระจุกตัวอยู่กับคนไม่กี่กลุ่ม ขณะที่ประชาชนในพื้นที่ซึ่งเป็นเจ้าของทรัพยากรอาจมีรายได้จากเพียงค่าจ้างรายวันหรืออาจไม่ได้ผลประโยชน์จากส่วนนี้เลย หากเจ้าของกิจการเลือกจ้างแรงงานต่างด้าวซึ่งค่าแรงถูกกว่า

วิทยาลัยอาชีวศึกษาในจังหวัดนราธิวาส อาจจะทำหลักสูตรระยะสั้นฝึกทักษะการเป็นพนักงาน นำเข้า ส่งออกสินค้า Shipping เพื่อให้มีรายได้สูงขึ้น สอดคล้องกับหลักการแรงงานสากลที่กล่าวว่า เมื่อมีทักษะฝีมือสูงขึ้นย่อมไปทำงานที่มีค่าตอบแทนสูงขึ้น (บรรพต วิรุณราช, 2560)

4. การจ้างงานและการกระจายรายได้ การประกาศเขตเศรษฐกิจพิเศษในพื้นที่ใด อาจนำมาซึ่งการย้ายถิ่นฐานอพยพแรงงานข้ามชาติเพิ่มขึ้น มีความเป็นไปได้สูงที่จะมีการนำคนต่างด้าวเข้ามาทำงานในพื้นที่ เขตเศรษฐกิจพิเศษแทนคนในท้องถิ่น เนื่องจาก แรงงานต่างด้าวมูลค่าแรงถูกกว่า คนในท้องถิ่น อาจว่างงานและการเข้าไม่ถึงทรัพยากรต่างๆ ที่จะใช้ในการผลิตของ คนในท้องถิ่น

วิทยาลัยอาชีวศึกษาในจังหวัดนราธิวาสอาจจัดหลักสูตรฝึกอบรมด้านภาษามลายู อินโดนีเซีย พม่า กัมพูชา ภาษาอังกฤษ และทักษะการจัดการ เพื่อให้ประชาชนในจังหวัดสามารถที่จะทำงานในการที่สำคัญระดับผู้ประสานงาน สอดคล้องกับการค้นพบ ที่พบว่าประเทศไทย ขาดหัวหน้างานที่พูด ฟัง ภาษาของแรงงานต่างชาติ

5. สาขาวิชาของวิทยาลัยอาชีวศึกษาในจังหวัดนราธิวาสยังไม่ตรงกับการสร้างทักษะแรงงานเพื่อทำงานในเมืองต้นแบบศูนย์กลางการค้าชายแดนระหว่างประเทศ อำเภอสุไหงโกลลก จังหวัดนราธิวาส วิทยาลัยอาชีวศึกษาจังหวัดนราธิวาสควรจัดทำหลักสูตรที่เปิดเรียนในระบบ ดังนี้ 1) หลักสูตรการนำเข้า ส่งออก 2) หลักสูตรพฤติกรรมผู้บริโภคระหว่างประเทศ 3) หลักสูตรการขนส่ง ทางรระหว่างประเทศ 4) หลักสูตรการตรวจสอบสินค้าระหว่างประเทศ 5) หลักสูตรการจัดทำภาษีและสัญญาการค้าระหว่างประเทศ 6) หลักสูตรภาษาต่างประเทศของแรงงานต่างชาติ ซึ่งสอดคล้องกับงานวิจัยของสมศักดิ์ สวัสดิ์

และบรรพต วิรุณราช, 2558) ที่พบว่าการศึกษาคัดเลือกรางงานที่จะทำงานในธุรกิจขนาดกลางและขนาดย่อม (SME) ควรจะมีความรู้ทักษะที่เกี่ยวกับงานนั้นๆ

สรุป

บทบาทของวิทยาลัยอาชีวศึกษากับการทักษะฝีมือแรงงานสู่การพัฒนาเมืองต้นแบบศูนย์กลางการค้าชายแดนระหว่างประเทศ มี 2 ข้อ คือ ข้อที่ 1 จัดทำหลักสูตรฝึกอบรมระยะสั้นที่เกี่ยวข้องกับงานของเมืองต้นแบบศูนย์กลางการค้าชายแดนระหว่างประเทศ ได้แก่ 1) หลักสูตรการจัดการสภาพแวดล้อม 2) หลักสูตรการผลิตสินค้าที่เกี่ยวข้องกับสินค้าส่งออก 3) หลักสูตรไกด์ท้องถิ่น 4) หลักสูตรการนำเข้าส่งออก 5) หลักสูตรภาษาต่างชาติสำหรับหัวหน้างานแรงงานต่างชาติ ข้อที่ 2 จัดทำหลักสูตรการเรียนระดับปวช. และ ปวส. เพื่อพัฒนาฝีมือในงานของศูนย์กลางการค้าชายแดนระหว่างประเทศ ได้แก่ 1) หลักสูตรนำเข้าส่งออก 2) หลักสูตรพฤติกรรมผู้บริโภคระหว่างประเทศ 3) หลักสูตรการขนส่งระหว่างประเทศ 4) หลักสูตรการตรวจสอบสินค้าระหว่างประเทศ 5) หลักสูตรการจัดทำภาษีและสัญญาค้าขายระหว่างประเทศ 6) หลักสูตรภาษาต่างประเทศของแรงงานต่างชาติในระยะแรกอาจจะจัดหลักสูตรแบบบูรณาการโดยนำหลายๆ หลักสูตรมารวมกันแล้วให้มีรายวิชาหลักๆ ที่ครอบคลุมทุกหลักสูตรมาอยู่ในหลักสูตรบูรณาการนั้น เมื่อบุคลากรและงบประมาณในการดำเนินการหลักสูตรพร้อม จึงขยายเข้าหลักสูตรออกจากการบูรณาการ เพื่อให้นักศึกษามีทักษะในแต่ละด้านมากขึ้นตามความชอบและความถนัดของนักศึกษา

ข้อเสนอแนะ

ข้อเสนอแนะเชิงนโยบาย

สำนักงานเลขาธิการอาชีวศึกษา โดยเลขาธิการอาจจะมีการส่งตัวแทนจากสำนักแผน สำนักอำนวยการ และสำนักงานจัดการภาคค้าชายแดน มาร่วมหารือกับหน่วยราชการในท้องถิ่น และภูมิภาค เพื่อที่จะบูรณาการทรัพยากร งบประมาณในการจัดซื้อเครื่องมือต่างๆ บุคลากรที่มาช่วยเสริม ครูอาชีวศึกษา สถานที่ฝึกอบรม งบประมาณสำหรับให้ทุนการศึกษา นักเรียนมัธยมศึกษาเพื่อเข้าเรียนต่อในระดับอาชีวศึกษา ตลอดจนสถานที่ฝึกงาน

ข้อเสนอแนะการนำไปใช้

สำหรับครูผู้สอนสามารถที่จะสอดแทรกความรู้ และฝึกทักษะต่างๆ เข้าไปในวิชาที่สอนในหลักสูตรปัจจุบันก่อนที่จะพัฒนาหลักสูตรได้ และอาจจะเชิญนักศึกษาเก่ามาเรียนรู้ทักษะวิชาชีพที่เกี่ยวข้องกับการค้าชายแดนระหว่างประเทศในศาสตร์วิชาต่างๆ ที่เกี่ยวข้องเพิ่มเติม จากนั้นขึ้นทะเบียน เผยแพร่ในระบบ Internet เพื่อให้ผู้ประกอบการการค้าชายแดนระหว่างประเทศได้รู้จัก เพื่อที่จะทำการสรรหา คัดเลือกไปทำงานต่อไป

ข้อจำกัดและคำแนะนำในการศึกษาครั้งต่อไป

บทความครั้งนี้เป็นบทความวิชาการ ซึ่งได้จากการสังเคราะห์ แต่ในโอกาสข้างหน้าหากผู้สนใจจะศึกษา อาจจะดำเนินการวิจัยโดยการวิจัยผสมวิธีระหว่างเชิงคุณภาพและเชิงปริมาณ และกลุ่มตัวอย่างให้มีกลุ่มตัวอย่างของฝั่งประเทศมาเลเซียที่เป็นบริษัทคู่ค้ากับฝั่งไทยด้วยจะได้สะท้อนความต้องการของกลุ่มค้าขายแดนด้วย

รายการอ้างอิง

- กองบริหารงานวิจัยและประกันคุณภาพการศึกษา. (2559). *โครงการสามเหลี่ยมเศรษฐกิจจังหวัดชายแดนภาคใต้สู่การพัฒนาที่ยั่งยืน*. วันที่ค้นข้อมูล 2 สิงหาคม 2563, เข้าถึงได้จาก https://www.parliament.go.th/ewtadmin/ewt/parliament_parcy/ewt_dl_link.php?nid=44495
- เขมมาวีร์ รักษ์ชูชีพ. (2556). *การบริหารเชิงกลยุทธ์*. กรุงเทพฯ: ทริปเปิ้ลกรุ๊ป.
- จิรศักดิ์ ยาโน. (2553). *สังเคราะห์งานวิจัยเกี่ยวกับวิธีจัดการเรียนรู้ที่ส่งผลต่อการคิดวิเคราะห์ของ นักเรียนระดับการศึกษาขั้นพื้นฐาน: การวิเคราะห์ห่อภิมาน*. วิทยานิพนธ์การศึกษามหาบัณฑิต, สาขาวิชาการวัดผลการศึกษา, บัณฑิตวิทยาลัย, มหาวิทยาลัยมหาสารคาม.
- นิวัฒน์ จิรวิชัย. (2560). *ท่องเที่ยวแนวราชวาส บูม!! เศรษฐกิจคึกคัก*. วันที่ค้นข้อมูล 2 สิงหาคม 2563, เข้าถึงได้จาก https://paaktai.com/news_economy/detail/158
- นุริมา ชู. (2563). *6 สถานประกอบการ SME แนวราชวาส มุ่งพัฒนาผลิตภัณฑ์และบริการสู่ตลาดสากล*. วันที่ค้นข้อมูล 2 สิงหาคม 2563, เข้าถึงได้จาก <https://siamrath.co.th/n/163809>
- บรรพต วิรุณราช. (2560). *แนวทางการจัดการทรัพยากรมนุษย์*. ฉะเชิงเทรา: MN กราฟฟิก.
- บัลลังก์ โรหิตเสถียร. (2559). *รพ.ศ. บรรยาย นโยบายสำคัญของ ศษ. ใน การอบรมสัมมนาผู้บริหาร รร. ไทยรัฐวิทยาทั่วประเทศ*. วันที่ค้นข้อมูล 12 กรกฎาคม 2563, เข้าถึงได้จาก <http://www.moe.go.th/websm/2016/jul/287.html>
- บุญธรรม กิจปรีดาบริสุทธิ์. (2551). *ระเบียบวิธีการวิจัยทางสังคมศาสตร์ (พิมพ์ครั้งที่ 10)*. กรุงเทพฯ: จามจุรีโปรดักท์.
- บุรฮันน์ สะมะอะ. (2563). *ศอ.บต. หนุนสมาคมธุรกิจมุสลิมแนวราชวาส จัดใหญ่ งานแสดงสินค้า และเจรจาจับคู่ธุรกิจจังหวัดชายแดนภาคใต้*. วันที่ค้นข้อมูล 12 กรกฎาคม 2563, เข้าถึงได้จาก <https://siamrath.co.th/n/128368>
- มัทธมา บุญเลิศ. (2554). *การสังเคราะห์งานวิจัยเกี่ยวกับบทเรียนคอมพิวเตอร์ช่วยสอนโดยการวิเคราะห์ห่อภิมาน*. วิทยานิพนธ์การศึกษามหาบัณฑิต, สาขาวิชาการวัดผลการศึกษา, บัณฑิตวิทยาลัย, มหาวิทยาลัยมหาสารคาม.
- รัตนะ บัวสนธ์. (2555). *วิธีการเชิงผสมผสานสำหรับการวิจัยและประเมิน*. กรุงเทพฯ: วี. พรินท์.

- วรุฒ คชทิส. (2560). *ยะลา-เลขาธิการศอ.บต.เปิด สดาร์ฟ จังหวัดชายแดนใต้ ร้องรับการขับเคลื่อนธุรกิจ*
โครงการเมืองต้นแบบสามเหลี่ยมเศรษฐกิจมั่นคง. วันที่ค้นข้อมูล 12 กรกฎาคม 2563, เข้าถึงได้
 จาก <https://www.posttoday.com/social/local/474932>
- วิทยาลัยการอาชีพสุโขทัย. (2560). *วิสัยทัศน์/ พันธกิจ*. วันที่ค้นข้อมูล 12 กรกฎาคม 2563, เข้าถึงได้จาก
<http://www.sk.ac.th/index.php?page&op=10>
- ศูนย์เทคโนโลยีสารสนเทศ สำนักงานคณะกรรมการการอาชีวศึกษา. (2562). *สถิติข้อมูลนักเรียนนักศึกษา ปี*
2562. วันที่ค้นข้อมูล 2 สิงหาคม 2563, เข้าถึงได้จาก [http://techno.vec.go.th/th-th/บริการข้อมูล/](http://techno.vec.go.th/th-th/บริการข้อมูล/ข้อมูลสถิติด้านการศึกษา/สถิติข้อมูลนักเรียนนักศึกษาปี2562.aspx)
[ข้อมูลสถิติด้านการศึกษา/สถิติข้อมูลนักเรียนนักศึกษาปี2562.aspx](http://techno.vec.go.th/th-th/บริการข้อมูล/ข้อมูลสถิติด้านการศึกษา/สถิติข้อมูลนักเรียนนักศึกษาปี2562.aspx)
- ศูนย์ประสานงานการบริหารการศึกษาจังหวัดชายแดนภาคใต้. (2560). *นโยบายศูนย์ประสานงานการบริหาร*
การศึกษา จังหวัดชายแดนภาคใต้. ปัตตานี: ศปบ.จชต.
- สมชาย ภคภาสน์วิวัฒน์. (2554). *การบริหารเชิงกลยุทธ์* (พิมพ์ครั้งที่ 6). กรุงเทพฯ: อมรินทร์.
- สมศักดิ์ สวัสดิ์ และบรรพต วิรุณราช. (2558). รูปแบบการจัดการทรัพยากรมนุษย์ ส่งผลต่อประสิทธิผลของ
 องค์กรวิสาหกิจขนาดกลางและขนาดย่อมด้านผลผลิตของภาคตะวันออก. *วารสารการจัดการ*
สมัยใหม่, 12(2), 133-147.
- สำนักข่าวอิศรา. (2559). *โครงการเมืองต้นแบบ “สามเหลี่ยมมั่นคง มั่งคั่ง ยั่งยืน”*. วันที่ค้นข้อมูล 2 สิงหาคม
 2563, เข้าถึงได้จาก <https://www.isranews.org/thaireform-other-news/50562-3041059.html>
- สำนักงานคณะกรรมการการอาชีวศึกษาขั้นพื้นฐาน. (2560). *โครงการเมืองต้นแบบ “สามเหลี่ยม มั่นคง มั่งคั่ง*
ยั่งยืน”. กรุงเทพฯ: ศพฐ.
- สำนักงานจังหวัดนราธิวาส. (2559). *นราธิวาสวันนี้*. วันที่ค้นข้อมูล 2 สิงหาคม 2563, เข้าถึงได้จาก
<http://www2.narathiwat.go.th/nara2016/content/general.pdf>
- สำนักงานคณะกรรมการการอาชีวศึกษา. (2562). *สถานศึกษาในสังกัด สอศ. ในจังหวัดนราธิวาส*. วันที่ค้น
 ข้อมูล 2 สิงหาคม 2563, เข้าถึงได้จาก <https://www.vec.go.th/Default.aspx?tabid=138>
- สำนักนายกรัฐมนตรี. (2560). *ประกาศเมืองต้นแบบ สามเหลี่ยมมั่นคง มั่งคั่ง ยั่งยืน*. วันที่ค้นข้อมูล 2
 สิงหาคม 2563, เข้าถึงได้จาก <https://www.moe.go.th/websm/2017/feb/060.html>
- สุรเชษฐ์ ชัยวงศ์. (2562). *จากชายแดนเหนือสู่ชายแดนใต้*. กรุงเทพฯ: แดเน็กซ์อินเตอร์คอร์ปอเรชั่น.
- อัยดา อุเจ๊ะ. (2562). *เปิดจวนผู้ว่าราชการจังหวัดนราธิวาสต้อนรับผู้ประกอบการท่องเที่ยวจากประเทศ*
มาเลเซีย. วันที่ค้นข้อมูล 2 สิงหาคม 2563, เข้าถึงได้จาก [http://www2.narathiwat.go.th/](http://www2.narathiwat.go.th/nara2016/news/detail/990)
[nara2016/news/detail/990](http://www2.narathiwat.go.th/nara2016/news/detail/990)
- Cooper, H., & Hedges, L. V. (1994). *The handbook of research synthesis*. Russell: Sage.

French, W. L., & Cecill, H. B., Jr. (1990). *Organizational development: Behavioral science interventions for organization improvement* (4th ed.). Englewood Cliffs, New Jersey: Prentice Hall.

Kinichi, A., & Kreitner, R. (2003). *Organizational behavior* (5th ed.). IL: McGraw Hill.

Robbins, S., Bergman, R., Stagg, I., & Coulter, M. (2006). *Management* (4th ed.). French Forest, Australia: Pearson Prentice Hall.