

การนำนโยบายการพัฒนาการศึกษาในพื้นที่เขตพัฒนาพิเศษภาคตะวันออก ระยะ 5 ปี
(พ.ศ. 2560 - 2564) ไปปฏิบัติ

The Policy Implementation of the Education Development in Eastern Economic
Corridor for 2017-2021

สุภาภรณ์ นฤภัย (Supaporn Narapai)¹

ไพฑูรย์ โพธิ์สว่าง (Paithoon Bhothisawang)²

¹นิสิตหลักสูตรรัฐศาสตรดุษฎีบัณฑิต สาขาวิชายุทธศาสตร์และความมั่นคง

คณะรัฐศาสตร์และนิติศาสตร์ มหาวิทยาลัยบูรพา

Student, Doctor of Political Science Program in Strategy and Security,

Faculty of Political Science and Law, Burapha University

²รองศาสตราจารย์ ดร., อาจารย์ที่ปรึกษาดุษฎีนิพนธ์ คณะรัฐศาสตร์และนิติศาสตร์ มหาวิทยาลัยบูรพา

Assoc. Prof. Dr., Thesis Advisor, Faculty of Political Science and Law, Burapha University

E-mail: kookkai228@gmail.com

Received: 4 December 2020

Revised: 25 February 2021

Accepted: 31 March 2021

บทคัดย่อ

การวิจัยเรื่อง การนำนโยบายการพัฒนาการศึกษาในพื้นที่เขตพัฒนาพิเศษภาคตะวันออก ไปปฏิบัติ มีวัตถุประสงค์ 1) เพื่อศึกษาและวิเคราะห์นโยบายการพัฒนาการศึกษา ในพื้นที่เขตพัฒนาพิเศษภาคตะวันออก 2) เพื่อวิเคราะห์การนำนโยบายไปปฏิบัติ 3) ศึกษาปัจจัยที่ส่งผลต่อการนำนโยบายไปปฏิบัติ และ 4) เพื่อเสนอแนวทางการนำนโยบายไปปฏิบัติให้ประสบผลสำเร็จ โดยใช้ระเบียบวิธีวิจัยเชิงคุณภาพ (Qualitative research) มุ่งเก็บข้อมูลเชิงลึก ซึ่งมี ศึกษาธิการภาค ศึกษาธิการจังหวัด และตัวแทนของหน่วยงานทางการศึกษา 10 แห่ง ในพื้นที่จังหวัดฉะเชิงเทรา จังหวัดชลบุรี และจังหวัดระยอง จำนวน 14 คน เป็นผู้ให้ข้อมูล เครื่องมือเป็นแบบสัมภาษณ์กึ่งโครงสร้าง (Semi-Structured Interview) วิเคราะห์ข้อมูลหาข้อสรุปตามวัตถุประสงค์การวิจัย

สุภาภรณ์ นฤภัย และไพฑูรย์ โพธิ์สว่าง

ผลการวิจัยพบว่า นโยบายการพัฒนาการศึกษาในพื้นที่เขตพัฒนาพิเศษ ภาคตะวันออก เป็นแผนพัฒนาการศึกษาเชิงพื้นที่รองรับการพัฒนามิติทางเศรษฐกิจระยะยาว มีที่มาจากฝ่ายการเมืองที่ต้องการให้เกิดการพัฒนาการศึกษาที่สอดคล้องกับพื้นที่ นโยบายเป็นลักษณะจากบนลงล่าง

การนำนโยบายการศึกษาในพื้นที่เขตพัฒนาพิเศษภาคตะวันออกไปปฏิบัติ พบว่า นโยบายมีความชัดเจนสอดคล้องกับทิศทางการพัฒนาประเทศ โครงสร้างหน่วยงานไม่เอื้อต่อการดำเนินนโยบาย บุคลากรและงบประมาณไม่เพียงพอต่อการดำเนินนโยบาย มีแผนงานโครงการรองรับ ผู้นำมีความสามารถที่จะจูงใจให้เกิดการทำงานเป็นทีม โดยได้รับการสนับสนุนจากหน่วยงานที่เกี่ยวข้องในการเข้าร่วมกิจกรรมโครงการ ปัญหาและอุปสรรคที่พบ คือ ด้านสมรรถนะองค์กร และแผนที่ไม่มีการทบทวนรายปี

ปัจจัยที่ส่งผลต่อการนำนโยบายไปปฏิบัติ ได้แก่ ผู้นำ บุคลากร โครงสร้าง และการได้รับการสนับสนุนจากหน่วยงานอื่น แนวทางการนำนโยบายการพัฒนาการศึกษาในพื้นที่เขตพัฒนาพิเศษภาคตะวันออกไปปฏิบัติให้ประสบผลสำเร็จ ได้แก่ ปรับปรุงโครงสร้างกระทรวงศึกษาธิการ จัดสรรงบประมาณภายใต้แผนพัฒนาการศึกษา จัดให้มีการทบทวนแผนพัฒนาการศึกษารายปี จัดตั้งศูนย์กลางข้อมูลสารสนเทศที่จำเป็น และสร้างกลไกส่งเสริมความรู้ความเข้าใจให้กับประชาชน สถานประกอบการ และสถานศึกษาในพื้นที่

คำสำคัญ: การนำนโยบายไปปฏิบัติ, นโยบายการพัฒนาการศึกษา, พื้นที่เขตพัฒนาพิเศษภาคตะวันออก

Abstract

The objective of this research was to analyze the policy education development in Eastern Economic Corridor. To analyze the policy implementation of education development in Eastern Economic Corridor. Study the factors affecting the application of the policy implementation of education development in Eastern Economic Corridor and propose a way to the policy implementation of education development in Eastern Economic Corridor. In terms of a qualitative research the key informants are the administrators of the regional provincial Education Offices and Education Offices Consists of the director, deputy director, and the representatives from the 10 Educational agency in Chachoengsao Chonburi Rayong. The sample total is taken from 14 persons. The research instruments were interviewed and content analysis was based on the research objectives.

The policy education development in Eastern Economic Corridor is long-term plan it is spatial education development plan to support the development of long-term economic dimensions. It is the need of the political parties to develop education. The policy has a top-Down style.

The policy implementation of education development in Eastern Economic Corridor, it was found that the policy was clear and consistent with the national development direction. The agency that adopted the policy there is a structure that is not conducive to policy implementation. Insufficient personnel to perform their duties. And there is no budget to support the implementation of the plan. But the agency is planning to formulate a project plan for supporting the leaders of the educational organization have the ability to motivate great teamwork. With support from related agencies and individuals in participating in various project activities from other government agencies most the study found problems and obstacles. Organizational performance, including personnel, structure and budget And the plans are not reviewed

The factors affecting the implementation of the policy implementation of education development in Eastern Economic Corridor were leaders, personnel, structure and receiving support. Guidelines for the successful the policy implementation of education development in Eastern Economic Corridor include the improvement of the structure of the Ministry of Education, recruiting personnel to the full force rate frame. Budget allocation under the educational development plan should provide a review of The policy implementation of education development in Eastern Economic Corridor to be present Establish a center for essential information For the development of education and the creation of mechanisms to promote knowledge And understanding to people in the area Establishments and educational institutions

Keywords: The policy implementation, The policy implementation of education development, Eastern Economic Corridor

บทนำ

การศึกษามีผลกระทบต่อการพัฒนาเศรษฐกิจของไทย การตอบสนองต่อการพัฒนาประเทศที่ดีที่สุด คือ การพัฒนาคนและการศึกษาเป็นเครื่องมือของการพัฒนาคน รัฐจึงมีหน้าที่พัฒนาคนให้เป็นทุนมนุษย์ที่มีคุณค่าต่อการพัฒนาประเทศ (ประเวศน์ มหารัตน์สกุล, 2560) และการขับเคลื่อนนโยบายการศึกษาจะช่วยให้การจัดการศึกษาตอบสนองต่อการพัฒนาประเทศ (The World Economic Forum, 2016)

รัฐบาลโดยพลเอกประยุทธ์ จันทร์โอชา ดำเนินนโยบายประกาศพระราชบัญญัติ เขตพัฒนาพิเศษภาคตะวันออก พ.ศ. 2561 ประกาศให้พื้นที่จังหวัดฉะเชิงเทรา ชลบุรี และระยอง เป็นเขตพัฒนาพิเศษภาคตะวันออก โดยมีวัตถุประสงค์เพื่อปฏิรูประบบเศรษฐกิจของประเทศไทย สืบเนื่องจากพระราชบัญญัติ

สถานการณ์ นฤภัย และไฟพวยพุ่งโพธิ์สว่าง

ดังกล่าว ซึ่งกำหนดให้หน่วยงานที่เกี่ยวข้องไปดำเนินการให้บรรลุเป้าหมาย หรือ แปลงนโยบายไปสู่การปฏิบัติ ประกอบมาตรา 64 (2) สนับสนุนและส่งเสริมการศึกษาและให้ทุนการศึกษาแก่ประชาชนที่อยู่อาศัยในเขตพัฒนาพิเศษภาคตะวันออกหรือที่อยู่ใกล้เคียงและได้รับผลกระทบจากการพัฒนาเขตพัฒนาพิเศษภาคตะวันออก กระทรวงศึกษาธิการ ได้ดำเนินการจัดทำแผนพัฒนาการศึกษาในพื้นที่เขตพัฒนาพิเศษภาคตะวันออก (พ.ศ. 2560 - 2564) ซึ่งเป็นการดำเนินการรองรับนโยบายการพัฒนาระเบียงเศรษฐกิจพิเศษภาคตะวันออก (Eastern Economic Corridor: EEC) ของรัฐบาลในการมุ่งให้ประเทศไทยเป็น Thailand 4.0 ทำให้มีการลงทุนในเขตพัฒนาพิเศษภาคตะวันออกสูงถึง 310,337 ล้านบาท ได้แก่ จังหวัดชลบุรี 133 โครงการ มูลค่า 117,311 ล้านบาท จังหวัดระยอง จำนวน 93 โครงการ มูลค่า 162,751 ล้านบาท และจังหวัดฉะเชิงเทรา 33 โครงการ มูลค่า 30,275 ล้านบาท (โครงการเขตพัฒนาพิเศษภาคตะวันออก (EEC), 2020)

เมื่อวิเคราะห์เปรียบเทียบจำนวนนักเรียนนักศึกษา ปี 2562 จำนวนนักเรียนที่กำลังศึกษาอยู่ในชั้นปีที่ 4 และประกาศนียบัตรวิชาชีพชั้นปีที่ 1 สัดส่วนการผลิตบุคลากรสายอาชีพยังไม่เป็นไปตามเป้าหมายที่กระทรวงศึกษาตั้งไว้ คือ 60 : 40 ทำให้ในด้านปริมาณไม่เพียงพอต่อความต้องการ เพื่อตอบสนองความเจริญเติบโตในมิติเศรษฐกิจ และแก้ไขปัญหาทักษะและความต้องการด้านกำลังคน รัฐบาลจึงมีนโยบายเพื่อให้เกิดการพัฒนาการศึกษาตอบสนองความเจริญในมิติเศรษฐกิจของประเทศ จึงได้ประกาศแผนพัฒนาการศึกษา เขตพื้นที่พัฒนาพิเศษภาคตะวันออกมีวิสัยทัศน์ “มุ่งมั่นพัฒนาการศึกษา คู่สากล พัฒนากำลังคนในพื้นที่เขตพัฒนาพิเศษภาคตะวันออกให้มีคุณภาพชีวิตที่ดีมีทักษะการทำงานที่หลากหลาย กระจายโอกาสเพิ่มขีดความสามารถในการแข่งขันของประเทศ ”

สถานการณ์ปัญหาการศึกษาของไทย พบว่าเป็นปัญหาด้านคุณภาพการศึกษา และโอกาสทางการศึกษา ด้วยเหตุนี้จึงต้องมีแนวทางเพื่อดำเนินนโยบายให้ประสบความสำเร็จ เพื่อให้เกิดคุณภาพการศึกษาในพื้นที่ ส่งผลให้ภาครัฐต้องปรับปรุงกระบวนการทำงาน นโยบายที่ประสบผลสำเร็จ ขึ้นอยู่กับปัจจัยหลายๆ ด้านทั้งสมรรถนะองค์กร (วรเดช จันทสร, 2552) และความชัดเจน วัตถุประสงค์ เป้าหมาย ของตัวนโยบาย (กล้า ทองขาว, 2548) ซึ่งการนำนโยบายไปปฏิบัตินั้นจะล้มเหลวหรือสำเร็จ ย่อมส่งผลต่อผู้กำหนดนโยบาย ทั้งทางตรงและทางอ้อมเพราะจะได้รับความศรัทธาจากประชาชน และส่งผลต่อกลุ่มเป้าหมาย ที่จะได้รับการแก้ไขปัญหาหรือไม่ ความคุ้มค่าต่อการใช้ทรัพยากร รวมไปถึงมีผลต่อการพัฒนาประเทศเพราะหากนโยบายประสบความสำเร็จแล้ว ประชาชนจะมีความเป็นอยู่ที่ดี ชีวิตมีความสุข และมีคุณภาพชีวิตที่ดี ในทุกด้าน ดังนั้น การนำนโยบายไปปฏิบัติจึงสำคัญอย่างมาก ต่อกระบวนการนโยบาย ว่านโยบายนั้นๆจะมีแนวโน้มที่จะประสบความสำเร็จหรือล้มเหลว (Thamrongthanyawong (2001 อ้างถึงใน อิงฟ้า สิงห์น้อย), 2018)

การวิเคราะห์นโยบายการศึกษาส่วนใหญ่ มุ่งศึกษาเน้นหนักไปที่กระบวนการกำหนดนโยบาย และศึกษาผลกระทบของนโยบาย แต่ไม่ได้มุ่งไปที่การนำนโยบายการศึกษาไปปฏิบัติให้บรรลุวัตถุประสงค์ในมิติของการพัฒนาเศรษฐกิจ ซึ่งการนำนโยบายไปปฏิบัติเป็นส่วนที่เชื่อมโยงระหว่างการกำหนดนโยบายและการประเมินนโยบาย ความจริงก็คือ วิธีการที่จะแก้ปัญหานั้น มีอุปสรรคอยู่ที่กระบวนการดำเนินการ ตามนโยบายรัฐบาล ซึ่งอยู่ภายใต้ความกดดันที่จะส่งผลต่อการให้บริการด้าน

การศึกษา ในขณะเดียวกันต้องทำให้แน่ใจว่าเงินภาษีของประชาชนใช้ไปอย่างมีประสิทธิภาพ และรัฐบาลเองก็กำหนดวาระการปฏิรูปการศึกษาที่กว้าง แต่ในความท้าทายที่เป็นประเด็นถูกกล่าวถึงมากที่สุด คือเกี่ยวกับวิธีการที่จะสามารถนำนโยบายไปปฏิบัติได้สำเร็จ (Organization for Economic Co-operation and Development, 2019)

จากข้อมูลที่ผ่านมาทำให้ผู้วิจัยสนใจที่จะศึกษาว่า นโยบายการพัฒนาการศึกษาในพื้นที่เขตพัฒนาพิเศษภาคตะวันออก ระยะ 5 ปี เป็นอย่างไร และมีกระบวนการนำนโยบายการพัฒนาการศึกษาในพื้นที่เขตพัฒนาพิเศษภาคตะวันออก ระยะ 5 ปี ไปปฏิบัติ อย่างไรบ้าง รวมไปถึงมีปัจจัยอะไรบ้าง ที่ส่งผลต่อการนำนโยบายการพัฒนาการศึกษาในพื้นที่เขตพัฒนาพิเศษภาคตะวันออก ระยะ 5 ปี ไปปฏิบัติ ทั้งนี้เพื่อนำผลการศึกษาที่ได้ มาเสนอเป็นแนวทางในการนำนโยบายการพัฒนาการศึกษาในพื้นที่เขตพัฒนาพิเศษภาคตะวันออก ระยะ 5 ปี ไปปฏิบัติให้ประสบผลสำเร็จ เพื่อให้เกิดประโยชน์สูงสุดต่อการพัฒนาประเทศต่อไป

วัตถุประสงค์การวิจัย

1. เพื่อศึกษาวิเคราะห์นโยบายการพัฒนาการศึกษาในพื้นที่เขตพัฒนาพิเศษภาคตะวันออก ระยะ 5 ปี
2. เพื่อศึกษาวิเคราะห์การนำนโยบายการพัฒนาการศึกษาในพื้นที่เขตพัฒนาพิเศษภาคตะวันออก ระยะ 5 ปี ไปปฏิบัติ
3. เพื่อศึกษาปัจจัยที่ส่งผลต่อการนำนโยบายการพัฒนาการศึกษาในพื้นที่เขตพัฒนาพิเศษภาคตะวันออก ระยะ 5 ปี ไปปฏิบัติ
4. เพื่อเสนอแนวทางการนำนโยบายการพัฒนาการศึกษาในพื้นที่เขตพัฒนาพิเศษภาคตะวันออก ระยะ 5 ปี ไปปฏิบัติให้ประสบผลสำเร็จ

ทบทวนวรรณกรรม

แนวคิดเกี่ยวกับนโยบายสาธารณะ

นโยบายสาธารณะ คือ ทางเลือกที่รัฐบาลได้ทำการตัดสินใจเลือก เพื่อใช้แก้ปัญหาสาธารณะ หรือความเป็นอยู่ที่ดีของประชาชน ด้วยแนวทาง วิธีการ เพื่อให้บรรลุเป้าหมายที่ได้กำหนดไว้ โดยรัฐบาลอาจดำเนินการเองหรือให้ตัวแทนเป็นผู้ดำเนินการ เป็นแนวทางในการปฏิบัติงานของรัฐบาลหรือโครงการที่รัฐบาลกำหนดให้มีขึ้นโดยบังคับถึงเป้าหมายและวิธีการเพื่อให้บรรลุผล ทั้งนี้เพื่อจะได้เป็นการจัดสรรคุณค่าต่างๆ แก่สังคมส่วนรวม ดังนั้น การกำหนดนโยบายสาธารณะจึงเป็นการกำหนดขอบเขตของรัฐบาล และเขตแดนของ หน่วยงานและองค์การสาธารณะอื่นๆ ที่อยู่ในสังกัดภาครัฐบาล สัมฤทธิ์ ยศสมศักดิ์ และอนรรักษ์ อนันทนาร (2555) ได้กล่าวไว้ว่า นโยบายที่ถูกกำหนดขึ้นโดยรัฐบาล ซึ่งอาจจะเป็นองค์กร

สุภรณ์ นฤภัย และไพฑูรย์ โพธิ์สว่าง

หรือตัวบุคคลที่มีอำนาจหน้าที่โดยตรงตามกฎหมายภายใต้ระบบการเมืองนั้นๆ สิ่งที่รัฐบาลตั้งใจว่าจะกระทำหรือไม่ทำการตัดสินใจในการแบ่งสรรทรัพยากรหรือคุณค่าต่างๆ ในสังคม ซึ่งในการกำหนดนโยบายสาธารณะซึ่งมีกระบวนการกำหนดนโยบาย ตามที่สร้อยตระกูล (ดิวนานท์) อรรถมานะ (2533) ได้กำหนดดังนี้ 1. การก่อตัวของนโยบาย (Policy Formation) 2. การเตรียมการนโยบายและเสนอร่างนโยบาย (Policy Formulation) 3. การอนุมัติ/ ประกาศเป็นนโยบาย (Policy Adoption) 4. การนำนโยบายไปสู่การปฏิบัติ (Policy Implementation) 5. การประเมินผลนโยบาย (Policy Evaluation)

แนวคิดเกี่ยวกับการนำนโยบายไปปฏิบัติ

จากการประมวลตัวแบบของนักวิชาการที่ได้ศึกษาเพื่อสังเคราะห์แนวคิดที่ได้จากการศึกษาและพัฒนาเป็นตัวแทนทางทฤษฎี เพื่อใช้อธิบายว่าองค์กรต่างๆ ที่สามารถนำนโยบาย แผนงาน โครงการ ไปปฏิบัติอย่างมีประสิทธิภาพ ผู้วิจัยได้ศึกษาวิเคราะห์ตัวแบบของ วรเดช จันทรศร เพื่อนำมาประยุกต์ใช้เป็นกรอบแนวคิดในการวิจัย ศึกษาการนำนโยบายไปปฏิบัติ ซึ่งเป็นเรื่องของการศึกษา องค์การที่รับผิดชอบสามารถนำและกระตุ้นให้ทรัพยากรทางการบริหารตลอดจนกลไกที่สำคัญ ปฏิบัติงานให้บรรลุผลแห่งนโยบายที่ระบุไว้ได้หรือไม่ แค่นั้น เพียงใด ตามแนวคิดของวรเดช จันทรศร (2552) ซึ่งทำนองเดียวกันกับ สัมฤทธิ์ ชยสมศักดิ์และอนุรัตน์ อนันทนาธร (2555) ที่ได้กล่าวไว้ว่าขั้นตอนการนำนโยบายไปปฏิบัติเป็นเรื่องของการศึกษาว่า “องค์การที่รับผิดชอบสามารถนำและกระตุ้นให้ทรัพยากรทางการบริหารตลอดจนกลไกที่สำคัญ ทั้งหมดปฏิบัติงานให้บรรลุตามนโยบายที่ระบุไว้หรือไม่ แค่นั้น เพียงใด” หรือกล่าวอีกนัยหนึ่ง การนำนโยบายไปปฏิบัติให้ความสนใจเกี่ยวกับเรื่องของความสามารถที่จะผลักดันให้การทำงานของกลไกที่สำคัญทั้งหมดสามารถบรรลุผลลัพธ์ที่ได้ตั้งเป้าหมายเอาไว้ ดังนั้นจึงมุ่งศึกษาสมรรถนะองค์กรเป็นหลัก ซึ่งจำเป็นต้องพิจารณาถึงปัจจัยต่างๆ ที่มีส่วนทำให้นโยบายประสบความสำเร็จไม่ว่าจะเป็น ความชัดเจนของวัตถุประสงค์นโยบาย สมรรถนะองค์กร การวางแผน ภาวะผู้นำ และการสนับสนุนจากหน่วยงานและบุคคลที่เกี่ยวข้อง

แผนพัฒนาการศึกษาในพื้นที่เขตพัฒนาพิเศษภาคตะวันออก 2560 - 2564

กระทรวงศึกษาจัดทำแผนพัฒนาการศึกษาในพื้นที่เขตพัฒนาเศรษฐกิจพิเศษภาคตะวันออก ระยะ 5 ปี (2560 - 2564) เพื่อเป็นกรอบทิศทางการบริหารจัดการศึกษาในพื้นที่เขตพัฒนาเศรษฐกิจพิเศษภาคตะวันออกโดยมีความมุ่งหมาย เพื่อใช้เป็นกรอบแนวทางการดำเนินงานในการผลิตและพัฒนากำลังคนทุกระดับการศึกษารองรับการพัฒนาในพื้นที่เขตพัฒนาพิเศษภาคตะวันออก วัตถุประสงค์ของแผน คือ มุ่งมั่นพัฒนาการศึกษาสู่สากล พัฒนากำลังคนในพื้นที่เขตพัฒนาพิเศษ ภาคตะวันออกให้มีคุณภาพชีวิตที่ดี มีทักษะการทำงานที่หลากหลาย กระจายโอกาสเพิ่มขีดความสามารถในการแข่งขัน ของประเทศ ซึ่งหน่วยงานที่นำนโยบายไปปฏิบัติจะต้องปฏิบัติงานให้บรรลุเป้าหมายที่กำหนดไว้

วิธีการวิจัย

การศึกษานี้ใช้ระเบียบวิธีวิจัยเชิงคุณภาพ (Qualitative Research) การได้มาของข้อมูล สำคัญ คือ การศึกษาจากเอกสารวิชาการ บทความ รายงานการวิจัย ข้อมูลจากอินเทอร์เน็ต ข้อย่อยแบบ กฎหมาย เพื่อวิเคราะห์ข้อมูลการนำนโยบายการพัฒนาการศึกษาในพื้นที่เขตพัฒนาพิเศษภาคตะวันออก ระยะ 5 ปี ไปปฏิบัติ โดยการสัมภาษณ์แบบเจาะลึกผู้ให้ข้อมูลที่สำคัญ ได้แก่ หัวหน้าหน่วยงานราชการหรือตัวแทน สังกัดกระทรวงศึกษาธิการที่ทำหน้าที่ นำนโยบายไปปฏิบัติ ในเขตจังหวัดฉะเชิงเทรา จังหวัดชลบุรี และ จังหวัดระยอง จำนวน 14 ราย เครื่องมือที่ใช้ในการวิจัย คือแบบสัมภาษณ์เจาะลึก มีแนวคำถามครอบคลุม วัตถุประสงค์โดยแบ่งเนื้อหาออกเป็น 4 ส่วนดังนี้

ประเด็นที่ 1 ศึกษาวิเคราะห์นโยบายการพัฒนาการศึกษาในพื้นที่เขตพัฒนาพิเศษภาคตะวันออก

ประเด็นที่ 2 เพื่อศึกษาวิเคราะห์การนำนโยบายการพัฒนาการศึกษาในพื้นที่เขตพัฒนาพิเศษ ภาคตะวันออกไปปฏิบัติ

ประเด็นที่ 3 ศึกษาปัจจัยที่ส่งผลต่อการนำนโยบายการพัฒนาการศึกษาในพื้นที่เขตพัฒนาพิเศษ ภาคตะวันออกไปปฏิบัติ

ประเด็นที่ 4 เสนอแนวทางการนำนโยบายการพัฒนาการศึกษาในพื้นที่เขตพัฒนาพิเศษ ภาคตะวันออกไปปฏิบัติให้ประสบผลสำเร็จ

การวิเคราะห์ข้อมูล จะนำข้อมูลที่ได้จากการสัมภาษณ์มาวิเคราะห์ร่วมกับข้อมูลที่ได้จากการ วิเคราะห์จากเอกสาร และทำการสรุปผลโดยการพรรณนาวิเคราะห์ และอธิบายปรากฏการณ์ที่เกิดขึ้น

ผลการวิจัย

ตามวัตถุประสงค์ข้อที่ 1 แผนพัฒนาการศึกษาในพื้นที่เขตพัฒนาพิเศษภาคตะวันออก เป็นนโยบายที่มีลักษณะจากบนลงล่าง เนื่องจากเป็นความต้องการของฝ่ายการเมือง หรือชนชั้นปกครองที่ ต้องการให้พื้นที่เขตพัฒนาพิเศษภาคตะวันออกมีแผนพัฒนาการศึกษาที่เป็นลักษณะเฉพาะของพื้นที่ ถึงแม้ นโยบายจะมีลักษณะจากบนลงล่าง แต่ก็มีกรนำร่างแผน ผ่านการรับฟังความคิดเห็น เพื่อปรับปรุงตาม ข้อเสนอแนะจากผู้รับผลจากนโยบาย ออกมาเป็นผลผลิต ซึ่งการกำหนดนโยบายมีการดำเนินการตาม กระบวนการนโยบายดังนี้ 1. การก่อตัวของนโยบาย (Policy Formation) 2. การเตรียมการนโยบายและ เสนอร่างนโยบาย (Policy Formulation) 3. การอนุมัติ/ ประกาศเป็นนโยบาย (Policy Adoption) 4. การนำ นโยบายไปสู่การปฏิบัติ (Policy Implementation) ซึ่งเราพบว่าแผนที่มีความชัดเจนในวัตถุประสงค์ เป้าหมายและมีทิศทางเดียวกัน และมีความสอดคล้องกับประเด็นยุทธศาสตร์ชาติ และในแนวทางปฏิบัติ ทำให้ผู้บริหารมีความเข้าใจในทิศทางของแผน

สุภาภรณ์ นฤภัย และไพฑูรย์ โพธิ์สว่าง

ตามวัตถุประสงค์ข้อที่ 2 กระบวนการนำนโยบายการพัฒนาการศึกษาในพื้นที่เขตพัฒนาพิเศษภาคตะวันออกไปปฏิบัติ ซึ่งดำเนินการของหน่วยงานทางการศึกษาในพื้นที่เขตพัฒนาพิเศษภาคตะวันออกปรากฏผลดังนี้

ความชัดเจนของวัตถุประสงค์นโยบาย วัตถุประสงค์เป้าหมายของนโยบายตามแผนพัฒนาการศึกษาในพื้นที่เขตพัฒนาพิเศษภาคตะวันออก มีความชัดเจนเป้าหมายนโยบาย มีความสอดคล้องกับทิศทางการพัฒนาประเทศในปัจจุบัน ตามแผนยุทธศาสตร์ชาติ 20 ปี หน่วยงานที่เกี่ยวข้องมีความเข้าใจในเป้าหมายของแผนเป็นอย่างดี เนื่องจากแผนยังไม่มีมีการปรับปรุงจึงทำให้แผนดังกล่าวไม่มีความทันสมัย ข้อมูลยังไม่เป็นปัจจุบัน

สมรรถนะของหน่วยงานทางการศึกษาที่นำแผนพัฒนาการศึกษาในพื้นที่เขตพัฒนาพิเศษภาคตะวันออกไปปฏิบัติ

หน่วยงานทางการศึกษาที่รับผิดชอบในการนำแผนพัฒนาการศึกษาในพื้นที่เขตพัฒนาพิเศษภาคตะวันออกไปปฏิบัติ ยังมีโครงสร้างของหน่วยงานไม่เหมาะสมและไม่เอื้ออำนวยต่อการการนำนโยบายการพัฒนาการศึกษาในพื้นที่เขตพัฒนาพิเศษภาคตะวันออกไปปฏิบัติ โดยเฉพาะหน่วยงานที่จัดตั้งขึ้นใหม่คือสำนักงานศึกษาธิการภาค และสำนักงานศึกษาธิการจังหวัดที่มีอำนาจหน้าที่ไม่ชัดเจน แต่มีข้อดีคือเป็นหน่วยงานที่บริการข้อมูลด้านการศึกษาของจังหวัดหรือ เป็น one stop service ให้กับหน่วยงานอื่น หน่วยงานทางการศึกษาของกระทรวงศึกษาธิการ ในพื้นที่ขาดแคลนบุคลากรผู้ปฏิบัติงานทั้งด้านการวางแผน ผู้สอนในสายสามัญและสายอาชีพ วัสดุอุปกรณ์และเครื่องมือเครื่องใช้ ที่มีความพร้อมส่วนใหญ่เป็นหน่วยงานการจัดการศึกษาที่อยู่ในสายอาชีพ และในหน่วยงานที่จัดตั้งขึ้นใหม่มีความขาดแคลนวัสดุอุปกรณ์ เครื่องมือเครื่องใช้ ไม่มีงบประมาณเพื่อดำเนินโครงการกิจกรรมภายใต้แผนพัฒนาการศึกษาในพื้นที่เขตพัฒนาพิเศษภาคตะวันออก

การวางแผน

หน่วยงานราชการทุกหน่วยงานมีการดำเนินการจัดทำแผน และแผนปฏิบัติการรายปี และพบว่าแผนงาน โครงการภายใต้แผนปฏิบัติการ การบูรณาการโดยนำเป้าหมายและตัวชี้วัดจากแผนพัฒนาการศึกษาในพื้นที่เขตพัฒนาพิเศษมาบรรจุไว้ในแผนปฏิบัติการ เพื่อให้มีงบประมาณในการขับเคลื่อนแผนไปสู่การปฏิบัติ มีการมอบหมายภารกิจหน้าที่ความรับผิดชอบอย่างชัดเจน โดยใช้อำนาจหน้าที่ของแต่ละกลุ่มงานที่กำหนดไว้ใน ประกาศกระทรวงศึกษาธิการเรื่องการแบ่งส่วนราชการภายในกระทรวงศึกษาธิการ และคำสั่งหัวหน้าคณะรักษาความสงบแห่งชาติ ที่ 19/2560 เรื่อง การปฏิรูปการศึกษาในภูมิภาคของกระทรวงศึกษาธิการ ใช้การแบ่งงานตามฟังก์ชันของกลุ่มงานภายในหน่วยงาน

ภาวะผู้นำ

ผู้นำของหน่วยงานทางการศึกษาในพื้นที่เขตพัฒนาพิเศษภาคตะวันออก มีความสามารถที่จะจูงใจ และมีความสามารถในการทำงานเป็นทีมกับผู้ปฏิบัติงานได้เป็นอย่างดี เห็นได้จากการบูรณาการโครงการ เพื่อให้ตอบสนองต่อนโยบายทั้งแบบเก่า และนโยบายที่ประกาศใหม่ บนข้อจำกัดของงบประมาณเท่าเดิม

มีบางหน่วยงานเท่านั้น ผู้นำสร้างขวัญและกำลังใจผู้ปฏิบัติ โดยการพิจารณาเป็นความดีความชอบให้กับผู้ที่ปฏิบัติงานไม่ตรงตรงตามมาตรฐานการปฏิบัติงาน การเลื่อนเงินเดือนนั้น ยังไม่มีความยุติธรรม เพราะมิได้ให้ตรงตามความเป็นจริงแต่ใช้ดุลยพินิจของผู้มีอำนาจ ในส่วนของการให้โทษ ผู้นำจะเรียกว่ากล่าวตักเตือน และใช้กรอบระเบียบวินัยของข้าราชการเป็นมาตรการในการลงโทษตามกฎหมาย ซึ่งปรากฏให้เห็นน้อยมากที่จะถูกลงโทษ วินัยร้ายแรง การสร้างขวัญและกำลังใจให้กับผู้ปฏิบัติ หน่วยงานส่วนใหญ่พิจารณาเป็นความดีความชอบในการเลื่อนเงินเดือนให้กับผู้ที่ปฏิบัติงานได้ตรงตามมาตรฐานการปฏิบัติงาน รูปของรางวัลภายนอก (Extrinsic Rewards) ตัวเงินจากการเลื่อนเงินเดือน แต่ไม่พบว่ามีการให้รางวัลอื่นใดเป็นพิเศษ

การสนับสนุนจากหน่วยงานและบุคคลที่เกี่ยวข้อง

ทุกหน่วยงาน จะได้รับการสนับสนุนจากหน่วยงานราชการอื่นมากที่สุด รองลงมาเป็นภาคเอกชน สถานประกอบการ ผู้ปกครองนักเรียน และน้อยที่สุด คือ สื่อมวลชน

ปัญหา ข้อจำกัดในการนำนโยบายการพัฒนาการศึกษาในพื้นที่เขตพัฒนาพิเศษภาคตะวันออกไปปฏิบัติ พบปัญหา 5 ประการ ดังนี้

1. ด้านบุคลากร หน่วยงานทางการศึกษาในพื้นที่เขตพัฒนาพิเศษภาคตะวันออก ประสบปัญหาการขาดแคลนบุคลากรและมีปัญหามากที่สุดในหน่วยงานที่ตั้งขึ้นใหม่
2. ด้านโครงสร้าง พบโครงสร้างที่ไม่เหมาะสม หน่วยงานที่ตั้งขึ้นใหม่ ที่ไม่เอื้อต่อการขับเคลื่อนนโยบายในระดับพื้นที่
3. ด้านงบประมาณ ไม่มีงบประมาณจัดสรรแยกจากงบประมาณของหน่วยงาน และปัญหาที่สำคัญ พบว่า สำนักงานศึกษาธิการจังหวัดที่ตั้งใหม่ไม่มีสถานที่ตั้งสำนักงานเป็นของตนเอง ทำให้การดำเนินงานเป็นไปอย่างยากลำบาก เพราะไม่มีสถานที่ตั้ง
4. ด้านการได้รับการสนับสนุน ขาดความร่วมมือจากระดับหัวหน้าส่วนราชการ สถานประกอบการยังไม่ให้ความร่วมมือมากนัก เนื่องจากขาดแรงจูงใจในการมีส่วนร่วมในการจัดการศึกษา
5. ด้านวัตถุประสงค์และเป้าหมาย ไม่มีการปรับปรุงแผน ยังคงเป็นแผนฉบับเดิม ปี พ.ศ. 2560 - 2564 แผนไม่มีความทันสมัย ไม่สอดคล้องต่อการพัฒนา ทำให้หน่วยงานทางการศึกษาไม่มีทิศทางร่วมกัน

ตามวัตถุประสงค์ข้อที่ 3 ปัจจัยที่ส่งผลต่อการนำนโยบายการพัฒนาการศึกษาในพื้นที่เขตพัฒนาพิเศษภาคตะวันออกไปปฏิบัติ ประกอบด้วย 5 ปัจจัย ได้แก่ ด้านภาวะผู้นำ ด้านบุคลากร ด้านงบประมาณ ด้านโครงสร้าง ด้านการได้รับการสนับสนุน

ตามวัตถุประสงค์ข้อที่ 4 แนวทางการนำนโยบายการพัฒนาการศึกษาในพื้นที่เขตพัฒนาพิเศษภาคตะวันออกไปปฏิบัติให้ประสบผลสำเร็จ จากการวิเคราะห์ข้อมูลเกี่ยวกับแนวทางการนำนโยบายการ

สุภาภรณ์ นฤภัย และไพฑูรย์ โพธิ์สว่าง

พัฒนาการศึกษาในพื้นที่เขตพัฒนาพิเศษภาคตะวันออก ไปปฏิบัติให้ประสบผลสำเร็จ ได้นำเสนอแนวทางไว้ 5 ประการ ดังนี้

1. ด้านบุคลากร หน่วยงานทางการศึกษาในพื้นที่เขตพัฒนาพิเศษภาคตะวันออก ควรได้รับการจัดสรรงบประมาณเพื่อเป็นกรอบตำแหน่งและอัตราเงินเดือน และจะต้องได้รับการมอบอำนาจจากสำนักงานปลัดกระทรวงศึกษาธิการ เพื่อดำเนินการสรรหาบุคลากรให้เต็มอัตรากำลัง
2. ด้านโครงสร้าง ควรปรับกฎหมายให้มีการปรับปรุงโครงสร้างกระทรวงศึกษาธิการ เพื่อให้เอื้ออำนวยต่อการบริหารงาน
3. ด้านงบประมาณ กระทรวงศึกษาธิการควรจัดสรรงบประมาณภายใต้แผนพัฒนาการศึกษาในพื้นที่เขตพัฒนาพิเศษภาคตะวันออก เป็นการเฉพาะแยกจากงบประมาณปกติที่หน่วยงานได้รับเป็นประจำทุกปี
4. ด้านการได้รับการสนับสนุน ส่งเสริมความรู้และความเข้าใจให้กับประชาชนในพื้นที่สถานประกอบการและสถานศึกษา ด้วยกระบวนการต่างๆ ผ่านกิจกรรมที่เข้าถึงประชาชนในวงกว้าง เพื่อให้ทราบถึงข้อเท็จจริงและประโยชน์ที่ประชาชนทั้งประเทศจะได้รับ
5. ด้านวัตถุประสงค์และเป้าหมาย จัดให้มีการทบทวนแผนพัฒนาการศึกษาในพื้นที่เขตพัฒนาพิเศษภาคตะวันออก เพื่อให้เป็นปัจจุบัน

อภิปรายผลและข้อเสนอแนะการวิจัย

อภิปรายผลตามวัตถุประสงค์ข้อ 1 แผนพัฒนาการศึกษาในพื้นที่เขตพัฒนาพิเศษภาคตะวันออก ประกาศใช้เพื่อเป็นแนวทางในการขอรับการจัดสรรงบประมาณจากช่องทางอื่นๆ และเพื่อการจัดการศึกษารองรับกับความต้องการ ของการพัฒนากระบวนเศรษฐกิจและนโยบายการพัฒนาประเทศ Thailand 4.0 ตามบริบทของแต่ละพื้นที่ ซึ่งเป้าหมายของแผนมีความชัดเจนแล้วเป็นนโยบายที่มีลักษณะจากบนลงล่าง เนื่องจากเป็นความต้องการของฝ่ายการเมือง หรือชนชั้นปกครองที่ต้องการให้พื้นที่เขตพัฒนาพิเศษภาคตะวันออก มีแผนพัฒนาการศึกษาที่เป็นลักษณะเฉพาะของพื้นที่ ถึงแม้ว่านโยบายจะมีลักษณะจากบนลงล่าง แต่กระทรวงศึกษาธิการมีความพยายามให้เกิดการมีส่วนร่วม แต่จะเห็นได้ว่า รัฐบาลให้กระทรวงศึกษาธิการเป็นตัวแทนดำเนินการ คือ มอบกระทรวงศึกษาธิการจัดทำแผน และให้หน่วยงานภายใต้กระทรวงดำเนินการเพื่อนำนโยบายสู่การปฏิบัติ เพื่อความเป็นอยู่ที่ดีของประชาชน ซึ่งเป็นแนวคิดตามที่ สุขชัย ขวาทะประภาส (2555, หน้า 5) ได้กล่าวไว้และสอดคล้องกับทัศนะของ สัมฤทธิ์ ชัยสมศักดิ์และอนุรัตน์ อนันทนาธร (2555) ที่ได้กล่าวไว้ว่า นโยบายสาธารณะถูกกำหนดขึ้นโดยรัฐบาล ซึ่งอาจจะเป็นองค์กรหรือตัวบุคคลที่มีอำนาจหน้าที่โดยตรงตามกฎหมายภายใต้ระบบการเมืองนั้นๆ สิ่งที่รัฐบาลตั้งใจว่าจะกระทำหรือไม่ทำการตัดสินใจในการแบ่งสรรทรัพยากรหรือคุณค่าต่างๆ ในสังคม การกำหนดนโยบายเป็นไปตามกระบวนการนโยบาย ที่สโรยตระกูล (ศิวยานนท์) อรรถมานะ (2533) ได้แบ่งกระบวนการไว้

1. การก่อตัวของนโยบาย (Policy Formation) 2. การเตรียมการนโยบายและเสนอร่างนโยบาย (Policy Formulation) 3. การอนุมัติ/ประกาศเป็นนโยบาย (Policy Adoption) 4. การนำนโยบายไปสู่การปฏิบัติ (Policy Implementation)

อภิปรายผลตามวัตถุประสงค์ข้อ 2 การนำนโยบายการพัฒนาการศึกษาในพื้นที่เขตพัฒนาพิเศษภาคตะวันออกไปปฏิบัติ นั้นจะเห็นได้ว่า วัตถุประสงค์เป้าหมายของนโยบาย ตามแผนพัฒนาการศึกษาในพื้นที่เขตพัฒนาพิเศษภาคตะวันออก มีความชัดเจน หน่วยงานที่เกี่ยวข้อง มีความเข้าใจในเป้าหมายของแผนเป็นอย่างดี เหตุที่เป็นเช่นนั้นเพราะก่อนจะมีการประกาศใช้แผน รัฐเปิดโอกาสให้ประชาชนใช้สิทธิ์ในการแสดงความคิดเห็น จากผู้มีส่วนได้เสียนโยบาย ถึง 3 ครั้งในพื้นที่ 3 จังหวัด ถึงแม้ว่านโยบายจะเป็นลักษณะของการถูกกำหนดมาจากด้านบน แต่ประชาชนซึ่งเป็นคนส่วนใหญ่ก็มีสิทธิ์ ในการแสดงความคิดเห็นหรือปรับเปลี่ยนเมื่อเห็นว่าข้อความใดไม่เหมาะสม

สมรรถนะขององค์กรในการผลักดันให้การปฏิบัติงานบรรลุเป้าหมาย ซึ่งโครงสร้างของหน่วยงานทางการศึกษายังไม่เหมาะสมและไม่เอื้ออำนวยต่อการนำนโยบายการพัฒนาการศึกษาในพื้นที่เขตพัฒนาพิเศษภาคตะวันออกไปปฏิบัติ เป็นผลจากคำสั่งหัวหน้าคณะรักษาความสงบแห่งชาติ ที่ 19/2560 เรื่อง การปฏิรูปการศึกษาในภูมิภาคของกระทรวงศึกษาธิการ ที่กำหนดอำนาจหน้าที่ไม่สอดคล้องกับสายงานการบังคับบัญชา ซึ่งต้องการที่จะบูรณาการการจัดการศึกษาให้ไปในทิศทางเดียวกัน

บุคลากร หน่วยงานทางการศึกษาของกระทรวงศึกษาธิการ มีความขาดแคลนบุคลากรทั้งการจัดการเรียนการสอนในสายสามัญและสายอาชีพ เป็นผลเนื่องจากการจัดตั้งสำนักงานศึกษาธิการจังหวัด และศึกษาธิการภาค บนเงื่อนไขของการไม่เพิ่มอัตราค่าจ้าง แต่ให้เกลี่ยจากสังกัดเดิมมาตั้งเป็นเงินเดือน ดังนั้นทำให้การสรรหา การบรรจุ หรือรับโอนย้าย ใช้ระยะเวลานาน เมื่อบุคลากรที่มีอยู่อย่างจำกัด จำเป็นต้องปฏิบัติหน้าที่ในตำแหน่งที่ไม่ตรงตามคุณวุฒิจึงส่งผลต่อคุณภาพและประสิทธิภาพของการทำงาน

ด้านงบประมาณ ไม่มีการจัดสรรงบประมาณภายใต้แผนดังกล่าว มีโอกาสที่แผนจะประสบความสำเร็จล้มเหลวมากกว่าประสบความสำเร็จ ตามแนวคิดของ วรเดช จันทรศร (2551, หน้า 133-134) ที่กล่าวว่า ความสำเร็จหรือล้มเหลวของการนำนโยบายไปปฏิบัติขึ้นอยู่กับ ขีดความสามารถที่จะปฏิบัติงานให้สอดคล้องกับวัตถุประสงค์ ต้องมีโครงสร้างขององค์กรที่เหมาะสม บุคลากรต้องมีความรู้ความสามารถทั้งการบริหารและเทคนิคเพียงพอ

วัสดุอุปกรณ์และเครื่องมือเครื่องใช้ ที่มีความพร้อมส่วนใหญ่เป็นหน่วยงานการจัดการศึกษาที่อยู่ในสายอาชีพ เนื่องจากการเป็นหน่วยงานที่จัดตั้งขึ้นใหม่ จึงทำให้ขาดแคลนวัสดุอุปกรณ์ เครื่องมือเครื่องใช้ ไม่มีงบประมาณเพื่อดำเนินโครงการกิจกรรมภายใต้แผนพัฒนาการศึกษาในพื้นที่เขตพัฒนาพิเศษภาคตะวันออก

การวางแผนของหน่วยงานมีการมอบหมายภารกิจหน้าที่ความรับผิดชอบอย่างชัดเจน โดยใช้อำนาจหน้าที่ของแต่ละกลุ่มงาน เป็นผลจากประกาศกระทรวงศึกษาธิการเรื่องการแบ่งส่วนราชการภายในกระทรวงศึกษาธิการ และคำสั่งหัวหน้าคณะรักษาความสงบแห่งชาติ ที่ 19/2560 เรื่อง การปฏิรูปการศึกษา ในภูมิภาคของกระทรวงศึกษาธิการ การแบ่งภายในองค์กรใช้การแบ่งงานตามฟังก์ชันของกลุ่มงานภายในหน่วยงาน มีการสร้างตัวชี้วัด ทำให้ตัวชี้วัดสามารถวัดค่าได้ และมีการระบุวิธีการวัดค่าที่ชัดเจน รวมทั้งมีการระบุเป้าหมายเป็นตัวเลขที่ชัดเจน สอดคล้องกันกับงานวิจัยของ กฤษณ์ รักษาติเจริญ และคณะ (2559) ศึกษาเรื่อง ปัจจัยชี้วัดความสำเร็จในการขับเคลื่อนตัวชี้วัดที่เหมาะสมต่อการสร้างความสำเร็จ โดยในแต่ละปัจจัยจะมีตัวชี้วัดที่หลากหลาย

ผู้นำของหน่วยงานทางการศึกษาในพื้นที่เขตพัฒนาพิเศษภาคตะวันออก มีความสามารถที่จะเข้าใจ และมีความสามารถในการทำงานเป็นทีมกับผู้ปฏิบัติงานได้เป็นอย่างดี เป็นผู้มีวิสัยทัศน์ มีทักษะด้านการบริหารการศึกษา เป็นผู้ผ่านกระบวนการคัดเลือกจากส่วนกลาง เพื่อมาเป็นผู้บริหาร และเข้าใจสภาพแวดล้อมที่จะช่วยสร้างให้เด็กเกิดการเรียนรู้และอยากเรียนรู้ ซึ่งจะเป็ปัจจัยที่เอื้อให้เกิดความสำเร็จ สอดคล้องกับ งานวิจัยของว่าที่ร้อยตรีไพศาล บรรจสุวรรณ์ (2558) ศึกษาเรื่อง การนํานโยบายหลักสูตร การศึกษาขั้นพื้นฐานไปปฏิบัติ จากการสนับสนุนของส่วนกลางนั้นให้มีความสำคัญกับหัวหน้าส่วนราชการ ให้มีบทบาทเป็นตัวแทนของกระทรวงในระดับภูมิภาค ทำให้เกิดภาวะผู้นำและประสิทธิผลของผู้บริหาร สถานศึกษา ซึ่งเป็นพฤติกรรมของภาวะผู้นำแบบสั่งการ (Directive leadership) แบบผู้นำที่ใช้คำสั่งเกี่ยวกับการทำงาน และวิธีการทำงาน กำหนดมาตรฐานของการทำงาน รวมทั้งกฎระเบียบที่ชัดเจนกับ ผู้ใต้บังคับบัญชาสอดคล้องกับงาน วิจัยของ เสาวรักษ์ หงส์ไทย และไพฑูรย์ โพธิ์สว่าง (2561) ที่ศึกษาเรื่อง ภาวะผู้นำที่มีผลต่อประสิทธิผลของงานในตำแหน่งนายกรัฐมนตริตามเจตคติของประชาชน: กรณีศึกษา พลเอกประยุทธ์ จันทร์โอชา ซึ่งสอดคล้องกับคุณลักษณะของผู้บริหารสถานศึกษาที่ควรมี คือ เป็นผู้รู้จักปรับตัว เด็ดขาดในการหาการยอมรับความต้องการของสถานศึกษา ผู้บริหารสถานศึกษามักพบเจอกับ ปัญหาที่เป็นอุปสรรคจากเขตพื้นที่การศึกษา และขาดแคลนทรัพยากร (สุนทร โคตรบรรเทา, 2560)

หน่วยงานจะได้รับการสนับสนุนจากหน่วยงานทางการศึกษาอื่นมากที่สุด รองลงมาเป็น ภาคเอกชน สถานประกอบการ ผู้ปกครองนักเรียน และน้อยที่สุด คือ สื่อมวลชน และนักการเมือง เป็นเช่นนี้ เนื่องจากการติดต่อประสานงานกับหน่วยงานราชการอื่น เป็นรูปแบบที่เป็นทางการและบางหน่วยงานมี กฎหมายกำหนดให้สามารถ กำกับ ติดตามและสนับสนุนอย่างชัดเจน และหน่วยงานราชการอื่น ตระหนักถึง การมีส่วนร่วมตั้งแต่ผู้นำทำให้เกิดความร่วมมือในระดับต่างๆ ทั้งที่เป็นทางการและไม่เป็นทางการ ส่วนเอกชนยังไม่ได้ความร่วมมือมากเท่ากับส่วนราชการ เนื่องจากภาคเอกชนยังไม่เห็นประโยชน์ที่จะได้รับ จากการร่วมมือ ทั้งนี้ การนํานโยบายการศึกษาไปปฏิบัติตามกรอบแนวคิดของ องค์การเพื่อความร่วมมือ และการพัฒนาทางเศรษฐกิจ (Organization for Economic Co-operation and Development – OECD) การมี ส่วนร่วมของผู้มีส่วนได้เสียในกระบวนการนโยบาย หากได้รับการสนับสนุน ในทุกระบวนการที่ดำเนินการ

จากการวิจัยครั้งนี้ ค้นพบปัญหา ข้อจำกัดที่สำคัญ ในการนำนโยบายการพัฒนาการศึกษาในพื้นที่ เขตพัฒนาพิเศษภาคตะวันออก ไปปฏิบัติ 5 ด้าน ดังนี้

1. ด้านบุคลากร หน่วยงานทางการศึกษาในพื้นที่เขตพัฒนาพิเศษภาคตะวันออก ประสบปัญหาการขาดแคลนบุคลากรและพบปัญหามากที่สุดในหน่วยงานที่ดั่งขึ้นใหม่ ซึ่งมีข้อมูลยืนยันจากสำนักงานศึกษาธิการจังหวัด และสำนักงานศึกษาธิการภาค เกี่ยวกับกรอบอัตรากำลังคนที่ไม่ได้มีผู้ปฏิบัติงานได้เต็มกรอบ สาเหตุหนึ่งมาจากเงื่อนไขของการจัดตั้งหน่วยงานใหม่ที่ไม่สามารถจะเพิ่มอัตรากำลังคนและตำแหน่งเงินเดือนได้ต้องรับย้ายรับโอนโดยให้มีการตัดอัตรากำลังมาตั้งจ่ายในหน่วยงานใหม่เท่านั้น ซึ่งไม่ยังสามารถแก้ปัญหาได้ ส่งผลให้เกิดปัญหาด้านงบประมาณ เพราะต้องแก้ปัญหาในระยะเร่งด่วนด้วยการนำงบประมาณที่ใช้ดำเนินงาน มาจ้างอัตราจ้างชั่วคราวแทนอัตราของข้าราชการ และไม่มีอำนาจในการสรรหาบุคลากรได้เอง

2. ด้านโครงสร้าง จากการศึกษาพบว่าโครงสร้างที่ไม่เหมาะสมของสำนักงานศึกษาธิการจังหวัด และสำนักงานศึกษาธิการภาค ที่ไม่เอื้อต่อการขับเคลื่อนนโยบาย ถึงแม้ว่ารูปแบบโครงสร้างองค์กรจะเป็นแบบกว้าง ระดับการสั่งการน้อยเป็นแบบแนวราบ และยังเป็นโครงสร้างองค์กรแบบหน้าที่การงานเฉพาะ แยกสายงานออกตามประเภทของงาน แต่ละหน่วยงานมีอำนาจหน้าที่ที่เด็ดขาด หน่วยงานแต่ละหน่วยงานมีผู้เชี่ยวชาญ ข้อดี คือมีความรวดเร็ว และประหยัด ข้อเสีย คือ การประสานภายในอาจเกิดความยุ่งยากเพราะมีหัวหน้างานหลายคนอาจทำให้ศูนย์เสียเอกภาพในองค์กร (สมคิด บางโม, 2558) เมื่อโครงสร้างเป็นแนวราบทำให้การทำงานเป็นแบบต่างคนต่างทำ เนื่องจาก แต่ละหน่วยงานย่อมมีเป้าหมายของตนเอง ซึ่งขาดความเชื่อมโยงกันในแต่ละหน่วยงาน ประกอบกับอำนาจหน้าที่ของหน่วยงานที่กำหนดให้เป็นภารกิจไม่สามารถสั่งการหน่วยงานการศึกษาอื่นได้ องค์กรที่จัดโครงสร้างไม่เหมาะสม จะไม่สามารถนำและกระตุ้นให้ทรัพยากรและกลไกต่าง ๆ ปฏิบัติงานให้บรรลุเป้าหมายได้

3. ด้านงบประมาณ จากแผนพัฒนาการศึกษาในพื้นที่เขตพัฒนาพิเศษภาคตะวันออก แต่ละหน่วยงานมีโครงการที่รองรับแผน แต่ไม่มีงบประมาณที่ใช้ในการดำเนินโครงการ ซึ่งไม่มีงบประมาณที่ต้นสังกัดจัดสรรแยกจากงบประมาณประจำของหน่วยงาน แต่มีช่องทางอื่นๆ ในการขอรับงบประมาณเพื่อดำเนินการในส่วนนี้ เช่น งบประมาณจากแผนบูรณาการภาคตะวันออก หรืองบประมาณจากกลุ่มจังหวัด กระทรวงมหาดไทย จากข้อมูล การจัดสรรงบประมาณแผน บูรณาการ ซึ่งมีความเป็นไปได้ยากที่จะได้รับการจัดสรร ดังที่ผ่านมา พบว่า หน่วยงานที่ได้รับการจัดสรรงบประมาณ คือ อาชีวศึกษาและอุดมศึกษา ในส่วนของสำนักงานปลัดและหน่วยงานการศึกษาอื่นมีโอกาสน้อยมาก ฝ่ายการเมืองเป็นฝ่ายที่ริเริ่มกำหนดหรือเสนอนโยบาย หากไม่เห็นความสำคัญ และไม่จัดสรรงบประมาณ หรือรับข้อเรียกร้องปัญหา สำนักงานปลัดกระทรวงศึกษาธิการก็ไม่สามารถจัดสรรงบประมาณตามแผน

4. ด้านการได้รับการสนับสนุน ถึงแม้จะพบว่ายังขาดความร่วมมือจากระดับหัวหน้าส่วนราชการ สถานประกอบการยังไม่ให้ความร่วมมือมากนัก เนื่องจากขาดแรงจูงใจในการเข้ามามีส่วนร่วมในการจัดการศึกษา เพราะสถานประกอบการ เอกชนเป็นองค์กรที่มุ่งผลกำไร จึงต้องมีสิ่งจูงใจในการเข้ามามีส่วนร่วม ผู้วิจัยมีความเห็นว่า ภาครัฐควรมีมาตรการจูงใจให้ภาคเอกชน ประชาชน เล็งเห็นประโยชน์ที่จะได้รับเมื่อเข้ามามีส่วนร่วมหรือเข้ามาสนับสนุนการจัดการศึกษาทั้งเรื่องของการแสดงความคิดเห็น หรือให้การสนับสนุนทรัพยากร และหัวหน้าส่วนราชการอื่นควรให้ความสำคัญกับหน่วยงานทางการศึกษา แม้จะไม่มี ความเกี่ยวข้องโดยตรง เช่น กระทรวงท่องเที่ยว กระทรวงวัฒนธรรม กระทรวงอุตสาหกรรม หรือ กระทรวงมหาดไทย ภาครัฐควรมีมาตรการจูงใจให้ภาคเอกชน ประชาชน เล็งเห็นประโยชน์ที่จะได้รับเมื่อเข้ามามีส่วนร่วมหรือเข้ามาสนับสนุนการจัดการศึกษาทั้งเรื่องของการแสดงความคิดเห็น หรือให้การสนับสนุนทรัพยากร

5. ด้านวัตถุประสงค์และเป้าหมาย ไม่มีการปรับปรุงแผน ยังคงเป็นแผนฉบับเดิมปี พ.ศ. 2560 - 2564 แผนไม่มีความทันสมัย ทำให้หน่วยงานทางการศึกษาไม่มีทิศทางร่วมกัน ผู้วิจัยมีความเห็นว่า ต้องมีการทบทวนแผนพัฒนาการศึกษาในพื้นที่เขตพัฒนาพิเศษภาคตะวันออก เพื่อให้เป็นปัจจุบัน ทั้งข้อมูลต้อง ถูกต้อง แม่นยำและสามารถนำไปใช้งานได้จริง ซึ่งข้อมูลสารสนเทศคือ ส่วนสำคัญที่จะทำให้การวางแผนที่ดี เหตุที่ทำให้กระบวนการนำนโยบายไปปฏิบัตินั้น อาจประสบกับความล้มเหลวได้ เหตุที่เป็น เช่นนั้นเป็นผลจากไม่มีการติดตามผลหรือรายงานผลการนำนโยบายไปปฏิบัติ เพื่อติดตามความก้าวหน้า และแก้ไขปัญหาและอุปสรรคที่อาจเกิดขึ้นระหว่างการดำเนินนโยบายให้ทันการณ์ งบประมาณที่ถูกจัดสรร มิได้จัดสรรมาใช้อย่างชัดเจน และประกอบกับไม่มีหน่วยงานที่ทำหน้าที่ประสานงานเกี่ยวกับนโยบาย ดังกล่าว ทำให้การขอรับงบประมาณ ไม่มีความชัดเจนในแนวทางปฏิบัติ ประกอบกับบุคลากรในหน่วยงาน โดยเฉพาะหน่วยงานที่ตั้งขึ้นใหม่ขาดแคลนบุคลากรเป็นอย่างมาก

อภิปรายผลตามวัตถุประสงค์ข้อ 3 การวิจัยครั้งนี้ ค้นพบปัจจัยสำคัญที่มีผลต่อการนำนโยบาย การศึกษาไปปฏิบัติในพื้นที่เขตพัฒนาพิเศษภาคตะวันออกไปปฏิบัติ ประกอบด้วย 5 ปัจจัย ดังนี้

1. ด้านผู้นำ จากการสัมภาษณ์พบว่าผู้นำที่มีความรอบรู้และมีความเข้าใจในเรื่องการพัฒนา การศึกษาในพื้นที่เขตพัฒนาพิเศษภาคตะวันออก และผู้นำมีสำคัญมากต่อการจูงใจให้ผู้ปฏิบัติงานทำงาน จะทำให้องค์กรบรรลุเป้าหมายของหน่วยงาน ในขณะเดียวกันผู้นำที่ปราศจากวิสัยทัศน์และไม่มีความ ยุติธรรม ไม่มีความเด็ดขาด มีโอกาสทำให้องค์กรประสบกับความล้มเหลวตำแหน่งผู้บริหารมีความสำคัญ อย่างมากต่อการนำนโยบายไปปฏิบัติ สุขชัย เขาวะประภาส ได้กล่าวไว้ว่า “ภาวะผู้นำที่เข้มแข็งสามารถ ระดมทรัพยากรสนับสนุน เพื่อนำมาบริหาร โครงการให้ประสบความสำเร็จได้” (อ้างถึงใน สัมฤทธิ์ ยศสมศักดิ์ และอนรรตน์ อนันตนาธร, 2555) และการที่ผู้บริหารมีภาวะผู้นำ จะทำให้หน่วยงานได้รับการ สนับสนุนจากหน่วยงานอื่น ไม่ว่าจะเป็นด้านงบประมาณ หรืออุปกรณ์เครื่องมือเครื่องใช้ และความร่วมมือ ในการดำเนินกิจกรรมตามโครงการต่างๆ

2. ด้านบุคลากร บุคลากรเป็นอีกปัจจัยที่สำคัญ เมื่อจำนวนบุคลากรไม่เพียงพอทำให้เกิดอุปสรรคในการดำเนินนโยบาย เมื่อภารกิจของงานมีมากกว่าผู้ปฏิบัติงาน อาจทำให้เกิดการผิดพลาดได้ง่าย ในมิติของคุณภาพของบุคลากรก็เช่นกัน หากต้องทำงานในสายงานที่ตนไม่ถนัดเนื่องจากการขาดแคลนบุคลากร ดังนั้น จึงมีความจำเป็นที่บุคลากรต้องพัฒนาตนเองอยู่เสมอ ต้องมีทักษะด้านอาชีพ ทักษะชีวิต และมีความพร้อมทั้งร่างกาย สติปัญญา และมีความตระหนักมุ่งมั่นในการปฏิบัติงาน ในทำนองเดียวกันกับ วรเชษฐจันทร์ (2551, หน้า 133-134) ที่กล่าวว่า ปริมาณงานเกินกำลัง การขาดแคลน บุคลากรที่มีความชำนาญเฉพาะเรื่อง บุคลากรต้องมีความรู้ความสามารถทั้งการบริหารและเทคนิคเพียงพอ เป็นปัจจัยที่สำคัญต่อความสำเร็จหรือล้มเหลวของการนำนโยบายไปปฏิบัติ

3. ด้านงบประมาณ เป็นสิ่งจำเป็น ใช้เพื่อจัดหาทรัพยากรอื่นๆ ตลอดถึงการจัดหาสิ่งอำนวยความสะดวกและสถานที่ปฏิบัติงาน ทำให้เกิดความคล่องตัวและการนำแผนไปสู่การปฏิบัติจำเป็นต้องใช้งบประมาณเพื่อดำเนินโครงการในลักษณะที่แตกต่างกันออกไป หากขาดงบประมาณส่งผลต่อความล้มเหลวของการนำนโยบายไปปฏิบัติ ตามข้อเสนอของ มยุรี อนุমানราชชน (มยุรี, 2547) เวลาและทรัพยากรที่เพียงพอเป็นปัจจัยที่มีอิทธิพลต่อความสำเร็จหรือล้มเหลวของการนำนโยบายไปปฏิบัติ

4. ด้านโครงสร้าง โครงสร้างที่มีสายบังคับบัญชาที่ชัดเจน และมีอำนาจในการสั่งการนั้นเหมาะสม ซึ่งจะเอื้ออำนวยให้เกิดการขับเคลื่อนนโยบายที่มีประสิทธิภาพ สามารถสั่งการได้อย่างเป็นเอกภาพ และเกิดการบูรณาการกันอย่างแท้จริง ความเชื่อมโยงของแต่ละหน่วยงานเกิดขึ้นอย่างเป็นรูปธรรมส่งผลไปถึงการเสนอขอรับงบประมาณที่มีประสิทธิภาพและมีโอกาสที่จะได้รับการจัดสรรงบประมาณในอัตราสูง

5. การได้รับการสนับสนุน ความร่วมมือระหว่างภาครัฐกับเอกชน และทุกภาคส่วนที่เกี่ยวข้องมีส่วนสำคัญ ที่จะทำให้การนำนโยบายไปปฏิบัติประสบความสำเร็จ เช่น การตอบสนองต่อความต้องการแรงงานของสถานประกอบการ อาจต้องร่วมกันหลายฝ่าย เช่น สถานศึกษา พัฒนาฝีมือแรงงาน อาจอยู่ในรูปแบบของการทำข้อตกลง หรือการได้รับการสนับสนุนจากสถานประกอบการที่มีเทคโนโลยีที่ทันสมัย และการได้รับการสนับสนุนจากประชาชน รวมไปถึงแรงจูงใจในการลงทุน มาตรการภาษีที่ภาครัฐต้องให้ความสำคัญอย่างจริงจัง นโยบายจะสำเร็จหรือไม่ขึ้นอยู่กับ การได้รับการสนับสนุน เป็นสำคัญ ทำนองเดียวกันกับ ข้อเสนอของ ศุภชัย ยาวะประภาส ที่เสนอนโยบายที่จะประสบความสำเร็จจะต้องได้รับการสนับสนุนทางการเงินอย่างเพียงพอ (ศุภชัย, 2550)

อภิปรายผลตามวัตถุประสงค์ข้อ 4 แนวทางการนำนโยบายการพัฒนาการศึกษาในพื้นที่เขตพัฒนาพิเศษภาคตะวันออกไปปฏิบัติให้ประสบผลสำเร็จ ได้นำเสนอแนวทางไว้ 5 ประการ คือ

1. ปรับกฎหมายเพื่อปรับปรุงโครงสร้างกระทรวงศึกษาธิการ ให้เอื้ออำนวยต่อการบริหารงานภายใต้คำสั่งที่ 19/2560 ของคณะรักษาความสงบแห่งชาติ ตามหลักการบริหารจัดการเพื่อพัฒนาองค์กร

สุภาภรณ์ นฤภัย และไพฑูรย์ โพธิ์สว่าง

องค์กรที่มีประสิทธิภาพ คือองค์กรที่สามารถปรับตัวเข้ากับสภาพแวดล้อมที่มีการเปลี่ยนแปลงต่างๆ เกิดขึ้น และปรับเปลี่ยนวิธีการทำงาน อย่างถูกต้องและเหมาะสม (เนตรวิพัฒนา, 2560) โครงสร้างองค์กรควรเป็นระดับชั้นตามสายการบังคับบัญชา ภารกิจงานต่างๆ ต้องกำหนดความสัมพันธ์ของงานไว้อย่างชัดเจน ซึ่งหากจุดประสงค์ของการตั้งสำนักงานศึกษาธิการภาค และศึกษาธิการจังหวัด คือ การสร้างเอกภาพ และบูรณาการการทำงานร่วมกันในระดับพื้นที่ ควรให้อำนาจตามกฎหมายเพื่อให้มีสภาพการบังคับใช้ได้อย่างแท้จริง ปรับปรุงสายงานการบังคับบัญชา และคำนึงถึงเส้นทางความก้าวหน้าในอาชีพของผู้ปฏิบัติงานระดับล่าง ตลอดจนการจัดตั้งศูนย์กลางข้อมูลเกี่ยวกับสารสนเทศการพัฒนาการศึกษาในพื้นที่เขตพัฒนาพิเศษภาคตะวันออกของกระทรวงศึกษาธิการ ซึ่งไม่จำเป็นต้องจัดทำข้อมูลใหม่ แต่จะต้องพัฒนาระบบเพื่อเชื่อมโยงข้อมูลจากหน่วยงานอื่นมารวมกันไว้

2. หน่วยงานทางการศึกษาในพื้นที่เขตพัฒนาพิเศษภาคตะวันออก ต้องได้รับการจัดสรรกรอบตำแหน่งและอัตราเงินเดือน โดยต้องได้รับการมอบอำนาจจากสำนักงานปลัดกระทรวงศึกษาธิการ เพื่อดำเนินการสรรหาบุคลากรให้เต็มอัตรากำลัง หรือในระยะเร่งด่วนควรได้รับงบประมาณเพื่อใช้ในการจ้างบุคลากรในระหว่างการดำเนินการสรรหา เพื่อให้เกิดความรวดเร็ว การปรับค่าตอบแทนในสาขาวิชาที่ขาดแคลนให้สูงขึ้นเพื่อดึงดูดคนที่มีความสามารถให้เข้าสู่ระบบการศึกษา โดยเฉพาะผู้เชี่ยวชาญใน 10 อุตสาหกรรมเป้าหมาย จำเป็นต้องพัฒนาระบบสรรหาที่บุคลากรที่มีความรู้ความชำนาญ และมีความเหมาะสมกับภารกิจที่หน่วยงานทางการศึกษาต้องการ

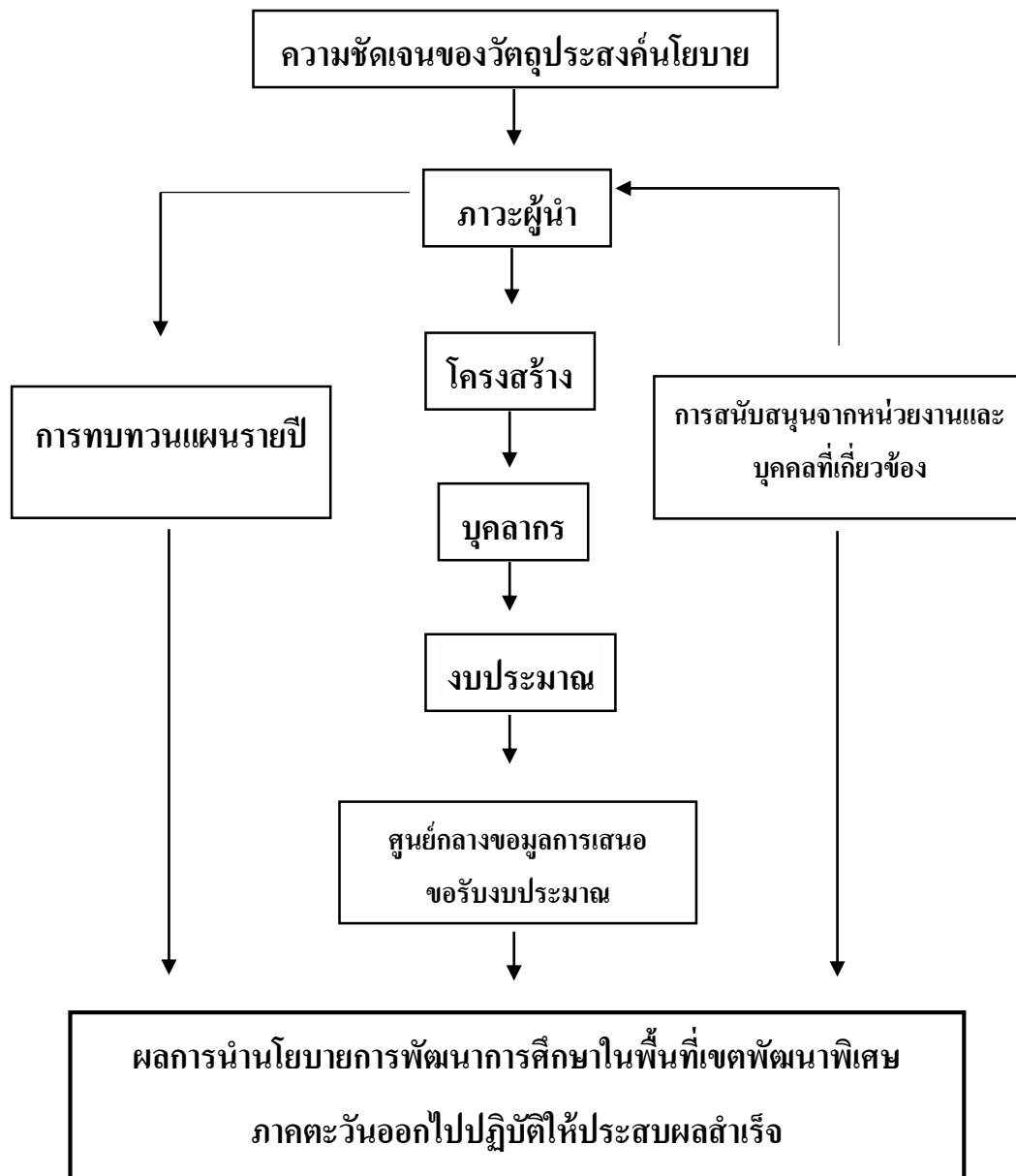
3. กระทรวงศึกษาธิการควรจัดสรรงบประมาณภายใต้แผนพัฒนาการศึกษาในพื้นที่เขตพัฒนาพิเศษภาคตะวันออก เป็นการเฉพาะแยกจากงบประมาณปกติที่หน่วยงานได้รับเป็นประจำทุกปี โดยให้มีการติดตามผลเป็นรายไตรมาสและรายงานผลการดำเนินงานประจำปี

4. สำนักงานปลัดกระทรวงศึกษาธิการ ต้องจัดให้มีการประชุมเชิงปฏิบัติการทบทวนแผนพัฒนาการศึกษาในพื้นที่เขตพัฒนาพิเศษภาคตะวันออก ซึ่งต้องได้รับการสนับสนุนจากผู้มีส่วนเกี่ยวข้อง การใช้ข้อมูลร่วมกัน จึงจะทำให้แผนเป็นปัจจุบัน ทั้งข้อมูลต้องถูกต้อง แม่นยำและสามารถนำไปใช้งานได้จริง โดยเริ่มจากการจัดทำระบบข้อมูลสารสนเทศ ที่เกี่ยวข้อง บริบทและความต้องการด้านการศึกษา แรงงานถึงแวดล้อม

5. จัดตั้งศูนย์กลางข้อมูลเกี่ยวกับสารสนเทศทางการศึกษาที่เกี่ยวข้องกับการพัฒนาการศึกษาในพื้นที่เขตพัฒนาพิเศษภาคตะวันออก เพื่อเป็นศูนย์กลางข้อมูลทั้ง Demand และ Supply รวมไปถึงการเสนอขอรับงบประมาณจากแผนพัฒนาการศึกษาในพื้นที่เขตพัฒนาพิเศษภาคตะวันออก

6. หน่วยงานของรัฐที่เกี่ยวข้องต้องสร้างกลไกเพื่อสร้างการรับรู้ให้กับประชาชนในพื้นที่สถานประกอบการและสถานศึกษา ด้วยกระบวนการต่างๆ ผ่านกิจกรรมที่เข้าถึงประชาชนในวงกว้าง เพื่อให้ทราบถึงข้อเท็จจริงและประโยชน์ที่ประชาชนทั้งประเทศจะได้รับ

จากแนวทางการนำนโยบายการพัฒนาการศึกษาในพื้นที่เขตพัฒนาพิเศษภาคตะวันออกไปปฏิบัติให้ประสบผลสำเร็จ สามารถสรุปเป็นโมเดลได้ดังภาพที่ 1



ภาพที่ 1 การนำนโยบายการพัฒนาการศึกษาในพื้นที่เขตพัฒนาพิเศษภาคตะวันออกไปปฏิบัติ

1. ระดับนโยบาย ผู้มีอำนาจในการกำหนดนโยบายนั้น มีความจำเป็นที่จะต้องดำเนินการให้มีความต่อเนื่อง ถึงแม้จะมีการเปลี่ยนแปลงผู้บริหารอยู่บ่อยครั้ง เพราะหากนโยบายขาดความต่อเนื่อง การดำเนินการจะก่อให้เกิดความล้มเหลว อาจเป็นผลต่อผลประโยชน์ของชาติ และการแก้ไขปัญหาสาธารณะ และต้องกำหนดให้นโยบายการศึกษามีความสำคัญเป็นอันดับแรก

2. ฝ่ายการเมือง ต้องมีความจริงใจต่อการมุ่งแก้ไขปัญหาการศึกษาอย่างแท้จริง และมีหน้าที่ต้องรับฟังปัญหา และทบทวนกฎหมาย ปรับปรุงโครงสร้าง รวมไปถึงอำนาจในการจัดสรรงบประมาณ และ

สถานการณ์ นฤภัย และไฟพวยพุ่งโพธิ์สว่าง

สรรหาบุคลากรที่กำลังขาดแคลนในชั้นวิกฤติ เพื่ออำนวยความสะดวกให้องค์กรมีความสามารถในการผลักดันทรัพยากรให้การนำนโยบายไปปฏิบัตินั้นประสบความสำเร็จ ต้องมีความโปร่งใสทุกกระบวนการขั้นตอน ต้องสร้างความชัดเจนให้เกิดขึ้นกับนโยบาย เพื่อให้เกิดความเข้าใจตรงกันระหว่างผู้กำหนดนโยบายและผู้ที่ทำหน้าที่รับนโยบายไปปฏิบัติ ต้องมีความเสมอภาคเป็นธรรมและมีความมีจริยธรรมของบุคคลที่เกี่ยวข้องในนโยบาย

3. ระดับผู้ปฏิบัติต้องมีความตระหนักในบทบาทหน้าที่ ต้องพัฒนาตนเองเสมอ ทั้งความรู้ความสามารถ ทางด้านร่างกายและสติปัญญา ต้องคำนึงประสิทธิภาพและประสิทธิผลของการทำงาน เสียสละและอุทิศเวลา เห็นแก่ประโยชน์ขององค์กรเป็นหลัก

ข้อเสนอแนะในการวิจัยครั้งต่อไป

1. การวิจัยในครั้งต่อไป อาจศึกษาพื้นที่อื่นนอกเหนือจากพื้นที่การศึกษานี้
2. การวิจัยในครั้งนี้ ใช้ทฤษฎีการนำนโยบายไปปฏิบัติ ของวรเดช จันทรศร ดังนั้น การวิจัยครั้งต่อไป อาจเปลี่ยนแปลงหรือเพิ่มเติม แนวคิด ทฤษฎีเกี่ยวกับการนำนโยบายไปปฏิบัติ ของผู้อื่น นอกเหนือจากการวิจัยครั้งนี้
3. การวิจัยครั้งนี้เป็นการวิจัยเชิงปริมาณ การวิจัยครั้งต่อไปอาจจะเป็นงานวิจัยเชิงปริมาณ หรือการวิจัยเชิงผสมผสาน ซึ่งเก็บรวบรวมโดยวิธีการอื่น นอกจากแบบสัมภาษณ์ เช่น แบบสอบถาม รวมทั้งระยะเวลาในการเก็บรวบรวมข้อมูลอาจมีการเพิ่มระยะเวลาให้มากขึ้น เพื่อความครอบคลุมและแม่นยำมากขึ้น

รายการอ้างอิง

- กฤษณ์ รักษาติเจริญ และคณะ. (2559). *ปัจจัยชี้วัดความสำเร็จในการขับเคลื่อนมติสมัชชาสุขภาพแห่งชาติสู่การปฏิบัติ*. วันที่ค้นข้อมูล 28 สิงหาคม 2564, เข้าถึงได้จาก https://www.bu.ac.th/knowledgecenter/epaper/july_dec2016/pdf/ac01.pdf
- โครงการเขตพัฒนาพิเศษภาคตะวันออก (อีอีซี). (2020). *EEC*. วันที่ค้นข้อมูล 28 สิงหาคม 2564, เข้าถึงได้จาก <https://www.eeco.or.th/โครงการเขตพัฒนาพิเศษภาคตะวันออก>
- เนตรรพีพัฒนา ยาวีราช. (2560). *การจัดการเปลี่ยนแปลงและการพัฒนาองค์กร*. กรุงเทพฯ: ทริปเพิ้ลรู๊ป.
- ประเวศน์ มหารัตน์สกุล. (2560). *กลยุทธ์การวางแผนและการจัดการ*. กรุงเทพฯ: ปัญญาชน.
- ผู้อำนวยการด้านการผลิต และพัฒนากำลังคนอาชีวศึกษาสนับสนุนเขตเศรษฐกิจพิเศษภาคตะวันออก. (2563, 6 สิงหาคม). สัมภาษณ์.
- มยุรี อนุมานราชชน. (2547). *นโยบายสาธารณะ: แนวความคิด กระบวนการ และการวิเคราะห์*. เชียงใหม่: คณินิจการพิมพ์.
- วรเดช จันทรศร. (2552). *ทฤษฎีการนำนโยบายสาธารณะไปปฏิบัติ*. กรุงเทพฯ: พริกหวานกราฟฟิค.

ไพศาล บรรจสุวรรณ์. (2558). *การนำนโยบายหลักสูตรการศึกษาขั้นพื้นฐานไปปฏิบัติในเขตพื้นที่การศึกษา จังหวัดสุราษฎร์ธานี*. คุยฎินิพนธ์รัฐศาสตรคุยฎิบัณฑิต, สาขาวิชานโยบายสาธารณะ, คณะรัฐศาสตร์, มหาวิทยาลัยธรรมศาสตร์.

ศุภชัย ยาวะประภาษ. (2550). *นโยบายสาธารณะ*. กรุงเทพฯ: สำนักพิมพ์แห่งจุฬาลงกรณ์มหาวิทยาลัย.

สัมฤทธิ์ ชศสมศักดิ์ และอนรรตน์ อนันธนาธร. (2555). *นโยบายสาธารณะ*. กรุงเทพฯ: เวลด์เทรด.

สุนทร โคตรบรรเทา. (2560). *การบริหารการศึกษาหลักการและทฤษฎี* (ฉบับปรับปรุง). กรุงเทพฯ: ปัญญาชน.

เสาวรักษ์ หงษ์ไทย และไพฑูรย์ โพธิสว่าง. (2561). *ภาวะผู้นำที่มีผลต่อประสิทธิภาพของงานในตำแหน่ง นายกรัฐมนตรีตามเจตคติของประชาชน: กรณีศึกษาพลเอก ประยุทธ์ จันทร์โอชา*. มหาสารคาม: มหาวิทยาลัยมหาสารคาม.

สมคิด บางโม. (2558). *องค์การและการจัดการ*. กรุงเทพฯ: จูนพับลิชชิง.

สร้อยตระกูล (ติวานนท์) อรรถมานะ. (2553). *พฤติกรรมองค์การ: ทฤษฎีและการประยุกต์*. กรุงเทพฯ: สำนักพิมพ์มหาวิทยาลัยธรรมศาสตร์.

Organisation for Economic Co-operation and Development. (2019). *OECD better policies for better lives*. Retrieved August 25, 2021, from <http://www.oecd.org/education/implementing-education-policies-flyer.pdf>

The World Economic Forum. (2016). Retrieved August 26, 2021, from <https://www.weforum.org/>: <http://www.oecd.org/education/implementing-education-policies-flyer.pdf>