

การบูรณาการทุนทางวัฒนธรรมเพื่อการพัฒนาการบริหารจัดการชุมชน  
ด้วยกระบวนการมีส่วนร่วมของชุมชน  
กรณีศึกษา ชุมชนดงบัง อำเภอนาดูน จังหวัดมหาสารคาม\*  
**Cultural Capital Integration for Community Management and Development  
through Community Participation: A Case Study of Dong Bang Community,  
Na Dun District, Maha Sarakham Province**

กัณดา วิลาชัย (Kanta Vilachai)

ธีญญรัตน์ ไชยคราม (Thanyarat Chaikarm)<sup>2</sup>

ขวัญตา เบ็ญจะขันธุ์ (Khwanta Benchakhan)<sup>3</sup>

<sup>1</sup>ผู้ช่วยศาสตราจารย์, สาขาวิชารัฐประศาสนศาสตร์ วิทยาลัยการเมืองการปกครอง มหาวิทยาลัยมหาสารคาม

Assistant Professor, Program in Public Administration, College of Politics and Governance,

Mahasarakham University

<sup>2</sup>ผู้ช่วยศาสตราจารย์, ภาควิชาภูมิศาสตร์ คณะมนุษยศาสตร์และสังคมศาสตร์ มหาวิทยาลัยมหาสารคาม

Assistant Professor, Department of Geography, Faculty of Humanities and Social Sciences,

Mahasarakham University

<sup>3</sup>อาจารย์, หลักสูตรรัฐศาสตรบัณฑิต วิทยาลัยการเมืองและการปกครอง

มหาวิทยาลัยราชภัฏสวนสุนันทา

Lecturer, Bachelor of Political Science, College of Politics and Government,

Suan Sunandha Rajabhat University

E-mail: khwanta.be@ssru.ac.th<sup>3</sup>

Received: 29 September 2023

Revised: 25 October 2023

Accepted: 21 December 2023

\* งานวิจัยนี้ได้รับอุดหนุนจากงบประมาณเงินรายได้ วิทยาลัยการเมืองการปกครอง มหาวิทยาลัยมหาสารคาม ปีงบประมาณ 2562

## บทคัดย่อ

การศึกษาเรื่อง การบูรณาการทุนทางวัฒนธรรมเพื่อการพัฒนาการบริหารจัดการชุมชนด้วยกระบวนการมีส่วนร่วมของชุมชน กรณีศึกษา ชุมชนดงบัง อำเภอนาดูน จังหวัดมหาสารคาม มีวัตถุประสงค์ คือ 1) เพื่อศึกษาและสำรวจตำแหน่งที่ตั้งจุดสนใจ ครั้วเรือน และสร้างฐานข้อมูลทุนทางวัฒนธรรมของชุมชนดงบัง 2) เพื่อศึกษาสภาพการบริหารจัดการและเสนอแนะแนวทางในการบริหารจัดการชุมชน โดยการใช้ทุนทางวัฒนธรรมของชุมชนเป็นฐาน และ 3) เพื่อพัฒนาต่อยอดเชิงเศรษฐกิจสร้างสรรค์ทุนทางวัฒนธรรมของชุมชนดงบัง ด้วยการสร้างแผนที่ออนไลน์ การดำเนินการวิจัยครั้งนี้เป็นการศึกษาและการวิจัยจากเอกสารและการลงสำรวจข้อมูลภาคสนาม ร่วมกับแบบสัมภาษณ์เชิงลึก (In-depth Interview) จากผู้ให้ข้อมูลสำคัญ (Key Informants) ได้แก่ ปราชญ์ชุมชน ผู้บริหารที่เกี่ยวข้อง และประชากรในชุมชนดงบัง จำนวน 110 คน ผลการศึกษาพบว่า ส่วนใหญ่พื้นที่ของชุมชนดงบังเป็นที่ราบลุ่มกับป่าโปร่ง มีน้ำขังตลอดปีแต่ไม่เพียงพอกับการใช้ในการเกษตรทำให้เกิดปัญหาการขาดแคลนน้ำในช่วงฤดูแล้ง สภาพสังคมและเศรษฐกิจ พบว่า ประชากรส่วนใหญ่ประกอบอาชีพเกษตรกรรม คือ การทำนา ส่วนการตั้งถิ่นฐานและครั้วเรือนจะมีลักษณะเกาะกลุ่มกัน สภาพการบริหารจัดการและเสนอแนะแนวทางในการบริหารจัดการชุมชน โดยการใช้ทุนทางวัฒนธรรมของชุมชนเป็นฐาน พบว่า ชุมชนดงบังมีทุนทางวัฒนธรรมจำนวนมาก นอกเหนือไปจากส้มและสุบแต้มที่ปรากฏ ณ วัดโพธารามและวัดป่าเลไลยก์ และการพัฒนาต่อยอดเชิงเศรษฐกิจสร้างสรรค์ทุนทางวัฒนธรรมของชุมชนดงบัง ด้วยการสร้างแผนที่ออนไลน์ ประชาสัมพันธ์ตำแหน่งที่ตั้งแหล่งทุนทางวัฒนธรรม ซึ่งได้แก่ วัด แหล่งโบราณคดี ครั้วเรือนที่ทอผ้า ทำการเกษตร แปรรูปอาหาร และงานหัตถกรรม

**คำสำคัญ:** ทุนทางวัฒนธรรม, การพัฒนาการบริหาร,จัดการชุมชน, การมีส่วนร่วมของชุมชน

## Abstract

The study focuses on the integration of cultural capital for community management and development through community participation in the Dong Bang community, Na Dun District, Maha Sarakham Province. The objectives were to 1) investigate locations, households, and develop a cultural capital database for the community, 2) assess the present community management and recommend strategies utilizing the community's cultural capital, and 3) foster economic growth by leveraging the cultural capital of the Dong Bang community via the development of an online map. The research methodology incorporated document analysis and field data collection involving 110 participants including key community informants, leaders, and residents. The study disclosed that the community mainly comprises alternating plains and open forests, with persistent water bodies that are inadequate for agricultural activities

in the dry season, leading to water shortages. Most of the community members are involved in agriculture, with settlements being clustered. In terms of social and economic aspects, it was found that the Dong Bang community is rich in cultural capital including symbols like Sim and Hup Taem located at Wat Photharam and Wat Pa Lai Lai, and other assets like textile production, agriculture, food processing, and handicrafts. To harness the cultural capital for economic advancement, an online map was designed to highlight and share information about the locations of these cultural resources such as temples, archaeological sites, textile workshops, agricultural activities, food processing, and handicrafts. This approach aims to promote and capitalize on the diverse cultural assets of the community to achieve enhanced community management and economic development.

**Keywords:** Cultural capital, Community development, Community management, Community participation

## บทนำ

ทุนทางวัฒนธรรม (Cultural Capital) เป็น “ทุน” ที่สำคัญยิ่งของชุมชน ทั้งนี้ทุนทางวัฒนธรรมหมายรวมถึง วิถีชีวิต จารีตประเพณี ค่านิยม บรรทัดฐาน รวมถึงภูมิปัญญาของชุมชนนั้น ๆ ที่สามารถแสดงออกถึงวิวัฒนาการของชุมชนและความรุ่งเรืองทางวัฒนธรรมของชุมชนนั้น ๆ ตลอดจนเงื่อนไขและความผูกพันหรือพันธะทางสังคม (Social Bonds) ของสังคมชุมชนหนึ่ง ๆ ภาคตะวันออกเฉียงเหนือหรือภาคอีสานของประเทศไทยเป็นดินแดนที่มีความหลากหลายทางวัฒนธรรม ที่แตกต่างกันไปตามพื้นที่ตามปัจจัยต่าง ๆ ทั้งด้านกายภาพและสภาพแวดล้อมทางธรรมชาติ รากฐานทางวัฒนธรรม ประเพณี ความเชื่อ ค่านิยม ศาสนา ตลอดจนรูปแบบการดำเนินชีวิตบนรากฐานของทุนวัฒนธรรมท้องถิ่นที่เป็นอัตลักษณ์เฉพาะกลุ่ม (ศัชนพล จันเพชร และพิทักษ์ ศิริวงศ์, 2560)

ดังนั้น การศึกษาเรียนรู้ และทำความเข้าใจทุนวัฒนธรรมหรือวัฒนธรรมพื้นฐานจึงมีความสำคัญในการบริหารราชการแผ่นดินตลอดจนการบริหารจัดการชุมชน (เรณู เหมือนจันทร์เชย, 2558) เพราะนอกจากกฎหมายและการออกแบบการบริหารจัดการชุมชนจากส่วนกลางที่เราเรียกว่า “การบริหารราชการแผ่นดินแล้ว” แล้ว ทุนทางวัฒนธรรมของชุมชนนับเป็นเงื่อนไขที่มีความสำคัญอย่างยิ่งต่อการที่จะทำให้บริหารจัดการชุมชนให้ประสบความสำเร็จ ได้รับความร่วมแรงร่วมใจจากชุมชน ที่เรารู้จักกันดีในนามของ “การพัฒนาอย่างยั่งยืน” อีกด้วย

“พุทธมณฑลอีสาน ถิ่นฐานอารยธรรม ผ้าไหมล้ำเลอค่า ตักสิลานคร” จังหวัดมหาสารคาม ซึ่งตั้งอยู่บริเวณใจกลางของภาคตะวันออกเฉียงเหนือ เป็นแหล่งประวัติศาสตร์ วัฒนธรรม และประเพณีที่

โดดเด่น แต่ยังมีความเจริญไม่มากนัก จึงทำให้วิถีชีวิตของประชากรในพื้นที่ยังคงมีความเรียบง่าย และบริสุทธิ์ตามแบบฉบับของเมืองอีสาน นับเป็นเสน่ห์ที่นับวันจะหาได้ยากในสังคมเมืองปัจจุบัน

ชุมชนคงบัง เป็นชุมชนหนึ่งในอำเภอนาดูน จังหวัดมหาสารคาม ซึ่งมีระบบการบริหารจัดการชุมชนอย่างเป็นทางการ 2 ระดับ คือ ระดับการบริหารราชการส่วนภูมิภาค และระดับการบริหารราชการส่วนท้องถิ่น และเป็นชุมชนที่มีทุนทางวัฒนธรรม และวิถีทางสังคม ตลอดจนภูมิปัญญาท้องถิ่นที่สามารถสร้างการมีส่วนร่วมของคนในชุมชนเพื่อการพัฒนาการบริหารจัดการชุมชน เพื่อส่งเสริมให้ประชากรในชุมชนตระหนักในการเป็นเจ้าของทุนทางวัฒนธรรม และทรัพยากรทางธรรมชาติร่วมกัน แต่ถึงอย่างไรก็ตามชุมชนคงบัง ยังมีการจัดการกิจกรรม ประเพณี การสืบสานภูมิปัญญาท้องถิ่น ยังไม่เป็นรูปแบบ และไร้ทิศทาง การนำมาใช้นี้เปลี่ยนแปลงไปตามผู้นำชุมชน ไม่มีการสืบค้นและทำความเข้าใจในทุนวัฒนธรรมของตนอย่างถ่องแท้ ทำให้การนำทุนทางวัฒนธรรมของชุมชนไม่ใช่นำไปอย่างมีประสิทธิภาพเท่าที่ควร

ด้วยปัญหาดังข้างต้น คณะนักวิจัยจึงเล็งเห็นถึงความสำคัญในการเข้าไปศึกษาทุนทางวัฒนธรรมของชุมชนอย่างเป็นระบบโดยบูรณาการศาสตร์ทางด้านการจัดการภาครัฐสถาปัตยกรรมศาสตร์ การพัฒนาชุมชน และภูมิศาสตร์ ด้วยการนำเทคโนโลยีภูมิสารสนเทศ (Geoinformation Technology) เข้ามารวบรวมข้อมูลและจัดทำเป็นฐานข้อมูลและสื่อดิจิทัล นั่นคือ นำเทคโนโลยีระบบกำหนดตำแหน่งบนโลก (Global Positioning System: GPS) มาเก็บข้อมูลจากการลงสำรวจภาคสนาม เพื่อจัดเก็บข้อมูลเชิงพื้นที่ (Spatial Data) และข้อมูลอรรถาธิบาย (Attribute Data) เพื่อทำความเข้าใจและฐานคิดของทุนทางวัฒนธรรม และระบบสารสนเทศภูมิศาสตร์ (Geographic Information System: GIS) ใช้ในการจัดทำแผนที่ (สุเพชร จิระจรกุล, 2560) เพื่อออกแบบการอนุรักษ์และพัฒนาต่อยอดในเชิงเศรษฐกิจสร้างสรรค์ และในท้ายที่สุดจะทำการออกแบบแนวทางการบริหารจัดการชุมชนคงบัง

## วัตถุประสงค์ของการวิจัย

1. เพื่อศึกษาและสำรวจตำแหน่งที่ตั้งจุดสนใจ ครั้วเรือน และสร้างฐานข้อมูลทุนทางวัฒนธรรมของชุมชนคงบัง
2. เพื่อศึกษาสภาพการบริหารจัดการและเสนอแนะแนวทางในการบริหารจัดการชุมชน โดยการใช้ทุนทางวัฒนธรรมของชุมชนเป็นฐาน
3. เพื่อพัฒนาต่อยอดเชิงเศรษฐกิจสร้างสรรค์ทุนทางวัฒนธรรมของชุมชนคงบัง ด้วยการสร้างแผนที่ออนไลน์

## ขอบเขตการวิจัย

ในการศึกษาและวิจัยในครั้งนี้ ผู้วิจัยได้กำหนดขอบเขตของการวิจัย 3 ด้าน ดังนี้ คือขอบเขตด้านเนื้อหา ขอบเขตด้านประชากรและกลุ่มตัวอย่าง และขอบเขตด้านพื้นที่ศึกษา โดยอธิบายได้ดังนี้

1) ขอบเขตด้านเนื้อหา สำหรับการบูรณาการทุนทางวัฒนธรรมเพื่อการพัฒนาการบริหารจัดการชุมชนด้วยกระบวนการมีส่วนร่วมของชุมชนกรณีศึกษา ชุมชนคงบัง อำเภอนาคู จังหวัดมหาสารคาม คณะผู้วิจัยได้กำหนดขอบเขตเชิงเนื้อหาของการวิจัยให้มีประเด็นครอบคลุมถึง 5 ประเด็น คือ 1) การสำรวจข้อมูลชุมชนและทุนทางวัฒนธรรมของชุมชน 2) การบริหารจัดการชุมชนในปัจจุบัน นโยบายต่าง ๆ ที่เกี่ยวข้องกับการพัฒนาชุมชน ตลอดจนทิศทางและแนวโน้มในอนาคต 3) การสำรวจและทำแผนที่ข้อมูลแหล่งทุนทางวัฒนธรรมของชุมชน 4) การศึกษาและเสนอแนวทางการบริหารจัดการชุมชนโดยใช้ทุนทางวัฒนธรรมของชุมชนเป็นฐาน และ 5) พัฒนาต่อยอดเชิงเศรษฐกิจสร้างสรรค์ทุนทางวัฒนธรรมของชุมชนคงบัง ด้วยการสร้างแผนที่ออนไลน์ โดยใช้เทคโนโลยีภูมิสารสนเทศ (Geoinformation Technology) เข้ามารวบรวมข้อมูลและจัดทำเป็นฐานข้อมูล

2) ขอบเขตด้านประชากรและกลุ่มตัวอย่าง ซึ่งได้แก่ นักวิชาการ ปราชญ์ชุมชน ผู้บริหารที่เกี่ยวข้อง และประชากรในชุมชนคงบัง อำเภอนาคู จังหวัดมหาสารคาม จำนวน 110 คน ด้วยการสัมภาษณ์เชิงลึก (In-depth Interview) จากแบบสัมภาษณ์ทุนทางวัฒนธรรมของชุมชน โดยเน้นผู้ให้ข้อมูลสำคัญ (Key Informants) ร่วมกับระบบกำหนดตำแหน่งบนโลก (Global Positioning System: GPS) ที่ใช้ในการเก็บข้อมูลจากการลงสำรวจภาคสนาม ซึ่งประกอบด้วย ข้อมูลเชิงพื้นที่ (Spatial Data) และข้อมูลอรรถาธิบาย (Attribute Data) เพื่อสร้างฐานข้อมูล และระบบสารสนเทศภูมิศาสตร์ (Geographic Information System: GIS) ใช้ในการจัดทำแผนที่ต่อยอดเชิงเศรษฐกิจสร้างสรรค์ทุนทางวัฒนธรรมของชุมชน

3) ขอบเขตด้านพื้นที่ศึกษา พื้นที่ตำบลคงบัง อำเภอนาคู จังหวัดมหาสารคาม ซึ่งประกอบด้วยขอบเขตการปกครองระดับหมู่บ้าน จำนวน 9 หมู่บ้าน มีพื้นที่โดยประมาณ 23 ตารางกิโลเมตร หรือประมาณ 14,375 ไร่

## วิธีดำเนินการวิจัย

การดำเนินการวิจัยครั้งนี้เป็นการใช้ระเบียบวิธีวิจัยเชิงคุณภาพ โดยดำเนินการจากการศึกษาและการวิจัยจากเอกสารและการลงสำรวจข้อมูลในภาคสนาม ร่วมกับแบบสัมภาษณ์เชิงลึก (In-depth Interview) โดยเน้นผู้ให้ข้อมูลสำคัญ (Key Informants) ซึ่งได้แก่ ปราชญ์ชุมชน ผู้บริหารที่เกี่ยวข้อง และประชากรในชุมชนคงบัง โดยกำหนดขั้นตอนการวิจัย ดังนี้

1) เก็บข้อมูลจุดสนใจและทุนทางวัฒนธรรมของชุมชนคงบัง ตำบลคงบัง อำเภอนาคู จังหวัดมหาสารคาม จากการใช้เครื่อง A-GPS (Assisted GPS) ด้วยหลักการทำงานของระบบกำหนดตำแหน่งบนโลก (Global Positioning System: GPS) โดยเน้นการมีส่วนร่วมของชุมชน

2) เก็บข้อมูลตำแหน่งของครัวเรือน ทั้ง 9 หมู่บ้าน จำนวน 785 ครัวเรือน ของชุมชนคงบัง ตำบลคงบัง อำเภอนาคู จังหวัดมหาสารคาม จากการใช้เครื่อง A-GPS โดยใช้หลักการเช่นเดียวกับการเก็บข้อมูล

จุดสนใจและทุนทางวัฒนธรรม คือเน้นให้สมาชิกในชุมชนได้มีส่วนร่วมในการจัดเก็บข้อมูลและปรับปรุงข้อมูลได้ด้วยตนเองภายหลังการศึกษาและวิจัย

3) จัดทำฐานข้อมูลเชิงพื้นที่ (Spatial Data) และนำเข้าข้อมูลอรรถาธิบาย (Attribute Data) ให้อยู่ในรูปแบบ Shapefile โดยใช้โปรแกรมทางภูมิศาสตร์ พร้อมทั้งแปลงระบบพิกัดให้เป็นระบบเดียวกัน คือระบบอ้างอิง UTM (Universal Transverse Mercator) รูปแบบ WGS 1984 zone 48

4) ดำเนินการวิเคราะห์สภาพการบริหารจัดการชุมชนโดยการใช้ทุนทางวัฒนธรรมของชุมชนเป็นฐาน จากข้อมูลที่คณะผู้วิจัยได้ทำการลงสำรวจภาคสนามร่วมกับแบบสัมภาษณ์เชิงลึก โดยเน้นผู้ให้ข้อมูลสำคัญ จากกลุ่มตัวอย่างจำนวน 110 คน กระจายตามขอบเขตการปกครองระดับหมู่บ้าน ครอบคลุมทั้ง 9 หมู่บ้าน ในลักษณะการวิเคราะห์เชิงพรรณนา เพื่อแสดงให้เห็นถึงทุนทางวัฒนธรรมของพื้นที่

5) ข้อมูลที่ได้จากการสำรวจภาคสนาม และจากการวิเคราะห์สภาพการบริหารจัดการชุมชนโดยการใช้ทุนทางวัฒนธรรม มาสร้างเป็นแผนที่ออนไลน์ ด้วยปักหมุดจุดสนใจและทุนทางวัฒนธรรมของชุมชนดงบังบน Google Maps ด้วยโทรศัพท์มือถือ ผ่านแพลตฟอร์ม Google My Business แสดงผลในรูปแบบสาธารณะ เพื่อเป็นการพัฒนาต่อยอดเชิงเศรษฐกิจสร้างสรรค์ทุนทางวัฒนธรรมของชุมชนดงบัง และจัดการเผยแพร่ข้อมูลการบริหารจัดการชุมชน

ตารางที่ 1 ข้อมูลรายละเอียดในเขตการปกครองระดับหมู่บ้านของชุมชนดงบัง

หมู่ที่	ชื่อชุมชน	จำนวนประชากร			จำนวน ครัวเรือน	ชื่อผู้นำชุมชน
		ชาย	หญิง	รวม		
1	บ้านหนองปลิง	109	132	241	64	นายสมัย นามสมมติ
2	บ้านยางสะอาด	245	264	509	203	นายสัมฤทธิ์ นามสมมติ
3	บ้านวังคู่	53	47	100	24	นายสุวิทย์ นามสมมติ
4	บ้านแก่น้อย	162	163	325	76	นายอ่อน นามสมมติ
5	บ้านดงบัง	239	211	450	138	นายสากล นามสมมติ
6	บ้านโนนเขว	95	90	185	46	นายบัวพันธ์ นามสมมติ
7	บ้านหนองพอก	98	99	197	46	นายอภิภัทร นามสมมติ
8	บ้านดงบัง	195	185	380	97	นายประเสริฐ นามสมมติ
9	บ้านโนนเขว	163	172	341	91	นายอำพร นามสมมติ
รวม		1,365	1,363	2,728	785	

## ผลการวิจัย

1. ผลศึกษาและสำรวจตำแหน่งที่ตั้งจุดสนใจ ครั้วเรือน และสร้างฐานข้อมูลทุนทางวัฒนธรรมของชุมชนคงบัง สามารถแสดงรายละเอียดเป็นรายหมู่บ้าน ได้ดังนี้

หมู่ที่ 1 บ้านหนองปลิง ตั้งทางทิศตะวันตกของพื้นที่ติดกับตำบลหัวดง ครั้วเรือนจะตั้งอยู่ทางขวาของดินแดง มีทั้งสิ้น 64 ครั้วเรือน พบปราชญ์ 2 ด้าน คือ หมอขวัญ และมัคคุเทศก์ ประชากรส่วนใหญ่ประกอบอาชีพทำนา ในพื้นที่เป็นที่ตั้งของสำนักงานคณะกรรมการหมู่บ้าน และโรงสูบน้ำประปาหมู่บ้าน

หมู่ที่ 2 บ้านยางสะอาด พื้นที่ติดกับหมู่ที่ 3, 4, 5 และ 9 ของชุมชนคงบัง เป็นหมู่บ้านที่มีครั้วเรือนมากที่สุด จำนวน 203 ครั้วเรือน พบปราชญ์ด้านหมอขวัญ ในพื้นที่เป็นที่ตั้งของหน่วยงานทางด้านราชการ เช่น องค์การบริหารส่วนตำบลคงบัง สถานีอนามัย ป้อมตำรวจ และศูนย์พัฒนาเด็กเล็ก และยังเป็นที่ตั้งของสระน้ำประจำหมู่บ้าน

หมู่ที่ 3 บ้านวังคู พื้นที่ตั้งติดกับหมู่ที่ 2 และหมู่ที่ 9 ทางเหนือติดกับจังหวัดร้อยเอ็ด ส่วนทางทิศใต้ติดกับตำบลนาสีนวล เป็นหมู่บ้านที่พบครั้วเรือนน้อยที่สุด จำนวน 24 ครั้วเรือน แต่ไม่พบปราชญ์ในพื้นที่นี้ ในพื้นที่เป็นที่ตั้งของสำนักงานกองทุนหมู่บ้าน และประปาหมู่บ้าน ครั้วเรือนส่วนใหญ่ตั้งเกาะกลุ่มตามแนวเส้นทางถนน

หมู่ที่ 4 บ้านแก่น้อย พื้นที่ตั้งติดกับหมู่ที่ 1, 2, 5, 6 และ 9 มีครั้วเรือนทั้งสิ้น 76 ครั้วเรือน แต่เป็นพื้นที่ที่พบปราชญ์มากที่สุดทั้งด้านช่างทอภูมิปัญญาชาวบ้าน เช่น ทอผ้า ทอหมัดหมี่ ทอเสื่อ ทำแผงหวีลูกช่างไม้ ช่างปูน และหมอสูตร ในพื้นที่เป็นที่ตั้งของศาลากลางบ้าน สระน้ำที่มีศาลากลางน้ำที่ใช้เก็บหนังสือโบราณ ศาลาไหว้พระ ธนาคารหมู่บ้าน โรงสีข้าวชุมชน และสนามกีฬา ครั้วเรือนส่วนใหญ่ตั้งเกาะกลุ่มกัน

หมู่ที่ 5 บ้านคงบัง พื้นที่ตั้งติดกับหมู่ที่ 1, 4, 7 และ 8 มีครั้วเรือนทั้งสิ้น 138 ครั้วเรือน พบปราชญ์ด้านหมอสูตร และหมอนวดสมุนไพร ในพื้นที่เป็นที่ตั้งของวัดโพธาราม สถานที่ตั้งของลิ้มและสุบแด้ม ศิลปะสะท้อนวัฒนธรรมวิถีชีวิตชาวอีสานอันทรงคุณค่า ครั้วเรือนส่วนใหญ่ตั้งเกาะกลุ่มกัน

หมู่ที่ 6 บ้านโนนเขว ตั้งอยู่ทางทิศเหนือติดกับหมู่ที่ 9 มีครั้วเรือนทั้งสิ้น 46 ครั้วเรือน พบปราชญ์ด้านช่างทอเสื่อ ครั้วเรือนส่วนใหญ่ตั้งเกาะกลุ่มกัน

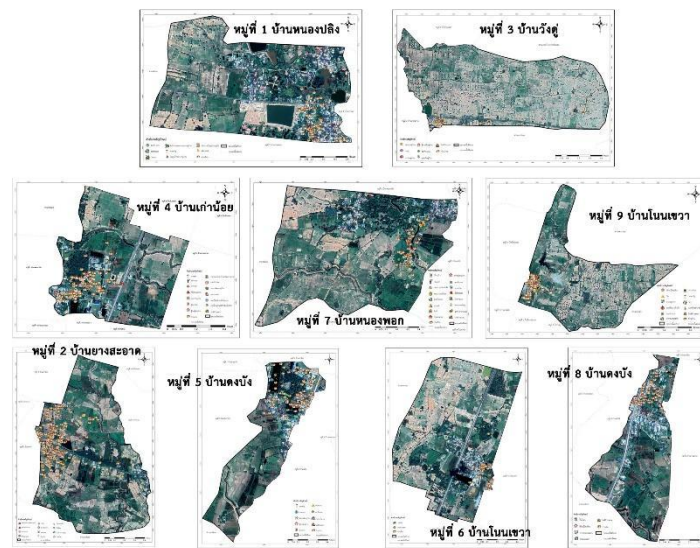
หมู่ที่ 7 บ้านโนนเขว พื้นที่ตั้งติดกับหมู่ที่ 1 ทางด้านทิศตะวันตกติดกับตำบลหัวดง ทิศใต้ติดกับตำบลนาสีนวล 9 มีครั้วเรือนทั้งสิ้น 46 ครั้วเรือน ในพื้นที่เป็นที่ตั้งของศูนย์เรียนรู้การเพิ่มประสิทธิภาพการผลิตสินค้าเกษตร กลุ่มแปรรูปปลาน้ำจืด กลุ่มแปรรูปเส้นไหม สระน้ำชุมชน และจุดพักผ่อนหย่อนใจ

หมู่ที่ 8 บ้านคงบัง พื้นที่ตั้งติดกับหมู่ที่ 2, 4 และหมู่ที่ 5 ส่วนทางทิศใต้ติดกับตำบลนาสีนวล มีครั้วเรือนทั้งสิ้น 97 ครั้วเรือน ในพื้นที่เป็นที่ตั้งของศาลาสุขภาพชุมชน สระหนองจอก และโรงสีข้าวชุมชน



หมู่ที่ 9 บ้านโนนเขว พื้นที่ตั้งติดกับหมู่ที่ 2, 3, 4 และ 6 ส่วนทางทิศเหนือติดกับตำบลพระธาตุ มีครัวเรือนทั้งสิ้น 91 ครัวเรือน พบปราชญ์ด้านหมอสูตร และหมอขวัญ ในพื้นที่เป็นที่ตั้งของศูนย์พัฒนา เด็กเล็ก ศาลาสุภาพ สระหนองสระพัง สวนหม่อน และแท้งค์น้ำประปาหมู่บ้าน ครัวเรือนตั้งเกาะกลุ่มกัน

จากการศึกษาและสำรวจตำแหน่งที่ตั้งจุดสนใจ ครัวเรือน เพื่อสร้างฐานข้อมูลทุนทางวัฒนธรรม ชุมชน พบว่า ส่วนใหญ่พื้นที่เป็นที่ราบสลับกับป่าโปร่ง มีน้ำขังตลอดปีแต่ไม่เพียงพอกับการใช้ในการเกษตรทำให้เกิดปัญหาการขาดแคลนน้ำในช่วงฤดูแล้ง สภาพสังคมและเศรษฐกิจ พบว่า ประชากร ส่วนใหญ่ประกอบอาชีพเกษตรกรรม คือ การทำนา ส่วนการตั้งถิ่นฐานและครัวเรือนจะมีลักษณะเกาะกลุ่มกัน สามารถแสดงได้ดังภาพที่ 1



ภาพที่ 1 แผนที่แสดงขอบเขตการปกครองระดับหมู่บ้านของชุมชนดงบังในแต่ละหมู่บ้าน

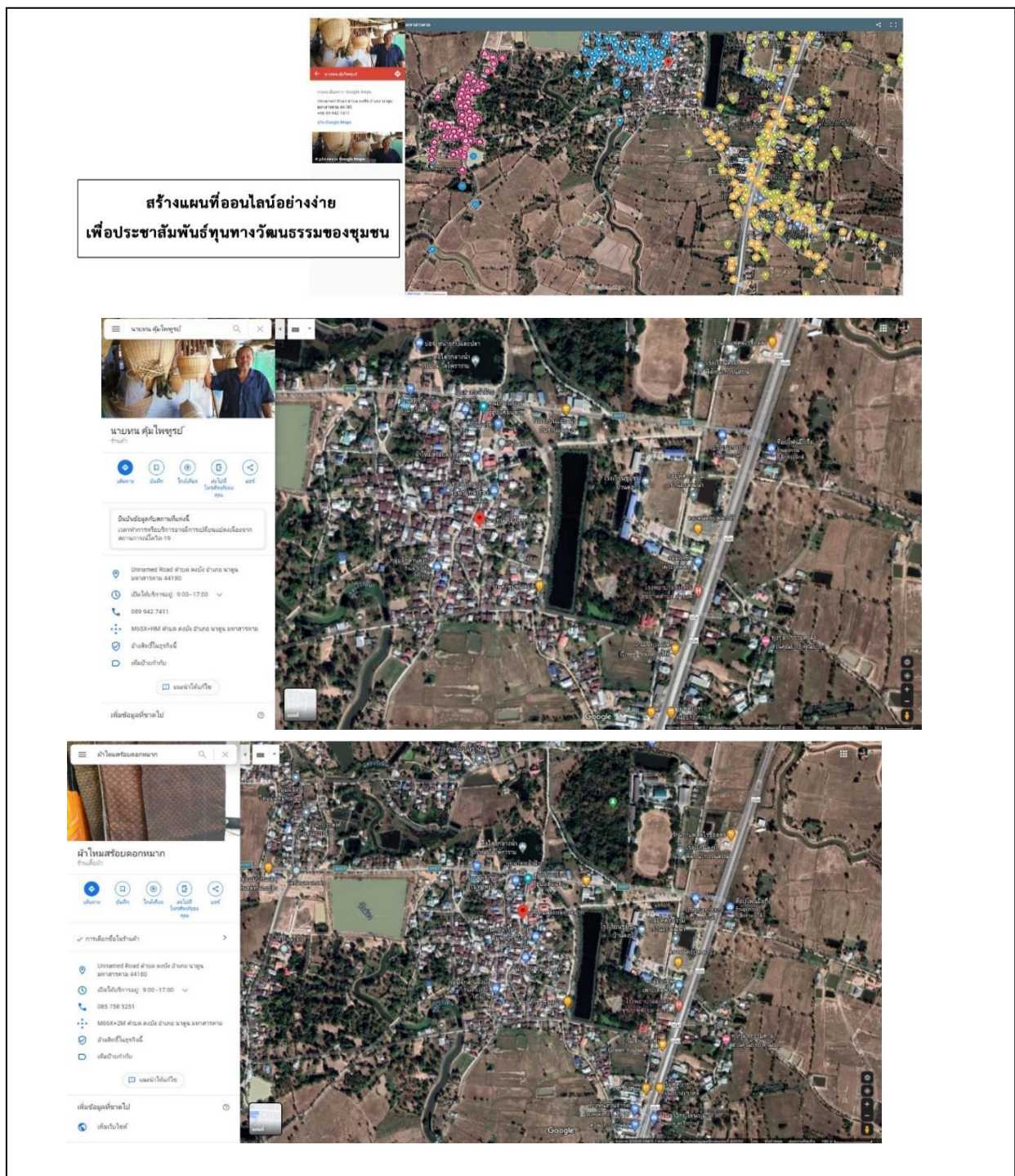
2. ผลการศึกษาสภาพการบริหารจัดการและเสนอแนะแนวทางในการบริหารจัดการชุมชน โดยการใช้ทุนทางวัฒนธรรมของชุมชนเป็นฐาน พบว่า ชุมชนดงบังมีทุนทางวัฒนธรรมจำนวนมาก นอกเหนือไปจากลิ้มและสุบแด้มที่ปรากฏ ณ วัดโพธารามและวัดป่าเลไลย์ โดยพบว่า 1) ประชากรในพื้นที่มีวิถีชีวิตที่มีความเรียบง่ายตามลักษณะของชุมชนท้องถิ่นอีสาน ประเพณีชุมชนท้องถิ่นที่พบ คือ กิจกรรมบุญเบิกบ้าน เลี้ยงปู่ตา บุญสะเทวด งานพระธาตุนาคุณ บุญบั้งไฟ สุบแด้ม และประเพณีฮิด 12 คลอง 14 นับถือในพระพุทธศาสนา ภูมิปัญญาชาวบ้านที่พบมีทั้งงานหัตถกรรม ประเภท ทอผ้า ทอมัดหมี่ ทอเสื่อ ทำแผงหวี หูก ช่างไม้ ช่างปูน และมีการทำการเพาะปลูก การเลี้ยงสัตว์ มีการละเล่น ได้แก่ การร้องหมอลำ และหนังประโมทัย 2) แหล่งทุนทางวัฒนธรรมกระจายตัวอยู่ทั่วทั้งพื้นที่ 9 หมู่บ้าน 3) ทุนทางวัฒนธรรมสำคัญอีกประการหนึ่ง คือ ชาวชุมชนดงบังเป็นผู้มีอริยาศัยที่ดีซึ่งเป็นคุณสมบัติของการเป็นเจ้าภาพที่ดี ซึ่งหากจะพัฒนาการท่องเที่ยวจะสามารถดำเนินการได้โดยไม่ยากนัก



โดยคณะผู้วิจัยขอเสนอแนะแนวทางในการบริหารจัดการชุมชนดงบัง ดังนี้ คือ 1) ชาวชุมชนจะต้องร่วมกันกำหนดทิศทางการบริหารจัดการชุมชนเพื่อรองรับการใช้ทุนทางวัฒนธรรมเพื่อการสร้างมูลค่าเพิ่มทางเศรษฐกิจและดึงดูดนักท่องเที่ยวให้สอดคล้องกับศักยภาพของแต่ละชุมชน 2) จะต้องแก้ไขปัญหาภัยแล้งและจัดหาแหล่งน้ำเพื่อการอุปโภคและบริโภค และ 3) จะต้องจัดทำแผนแม่บทเพื่อการอนุรักษ์และพัฒนาแหล่งทุนทางวัฒนธรรมสืบและสืบทอดในพื้นที่กลุ่มจังหวัดร้อย-แก่น-สาร-สินธุ์

3. ผลจากการพัฒนาต่อยอดเชิงเศรษฐกิจสร้างสรรค์ทุนทางวัฒนธรรมของชุมชนดงบัง ด้วยการสร้างแผนที่ออนไลน์ ประชาสัมพันธ์ตำแหน่งที่ตั้งแหล่งทุนทางวัฒนธรรม ซึ่งได้แก่ วัด แหล่งโบราณคดี ครัวเรือนที่ทอผ้า ทำการเกษตร แปรรูปอาหาร และงานหัตถกรรม ระบุเป็นหลังคาเรือน ซึ่งจะเป็นนวัตกรรมและเป็นฐานข้อมูลสำคัญให้แก่องค์การบริหารส่วนตำบล หรือชุมชนในการออกแบบการพัฒนาพื้นที่ตลอดจนการประชาสัมพันธ์แหล่งท่องเที่ยว หากนักท่องเที่ยวที่มาเยี่ยมชมต้องการไปชมแหล่งทุนทางวัฒนธรรมหรือชมสินค้าชุมชนจะสามารถเดินทางได้โดยการปักหมุดจุดสนใจและทุนทางวัฒนธรรมของชุมชนดงบบน Google Maps ด้วยโทรศัพท์มือถือ ผ่านแพลตฟอร์ม Google My Business แสดงผลในรูปแบบสาธารณะ สำหรับกระบวนการเรียนรู้ในการวิจัยในครั้งนี้ ได้การจัดอบรมเชิงปฏิบัติการให้ประชากรในชุมชนดงบัง สามารถปักหมุดได้เอง เพื่อทำการประชาสัมพันธ์แหล่งท่องเที่ยวชุมชน และส่งเสริมการขายสินค้าทุนทางวัฒนธรรมของชุมชน

ผลจากการดำเนินการนี้ ทีมวิจัยได้ดำเนินการส่งผลการผลการวิจัย เพื่อประชาสัมพันธ์ผ่านทางเว็บไซต์ของหน่วยงานที่เกี่ยวข้อง และสามารถช่วยประหยัดงบประมาณให้แก่ทางองค์การบริหารส่วนตำบลดงบัง ในการจัดจ้างเพื่อจัดทำฐานข้อมูลและการฝึกอบรมได้คิดมูลค่าประมาณ 400,000 บาท โดยการได้รับหนังสือรับรองการนำผลการวิจัย/งานวิชาการไปใช้ประโยชน์ จากองค์การบริหารส่วนตำบลดงบัง อำเภอนาคู จังหวัดมหาสารคาม โดยนำผลงานดังกล่าวไปใช้ประโยชน์เชิงชุมชน และพื้นที่ โดยมีการถ่ายทอดองค์ความรู้ให้ชุมชนและสังคม รวมถึงการใช้ประโยชน์เชิงวิชาการ ผลงานตีพิมพ์ ตำรา ต่อยอดงานวิจัย และงานวิจัยชิ้นนี้สามารถช่วยให้องค์การบริหารส่วนตำบลดงบัง ตลอดจนการสร้างการเรียนรู้ให้เกิดขึ้นกับเจ้าหน้าที่ชุมชน



ภาพที่ 2 ตัวอย่างแผนที่แสดงการปักหมุดทุนทางวัฒนธรรม ผ่านแพลตฟอร์ม Google My Business

## สรุปและอภิปรายผลการวิจัย

ผลศึกษาและสำรวจตำแหน่งที่ตั้งจุดสนใจ ครัวเรือน และสร้างฐานข้อมูลทุนทางวัฒนธรรมของชุมชนคงบัง พบว่า ส่วนใหญ่พื้นที่ที่เป็นที่ราบสลับกับป่าโปร่ง มีน้ำขังตลอดปีแต่ไม่เพียงพอกับการใช้ในการเกษตรทำให้เกิดปัญหาการขาดแคลนน้ำในช่วงฤดูแล้ง สภาพสังคมและเศรษฐกิจ พบว่า ประชากรส่วนใหญ่ประกอบอาชีพเกษตรกรรม คือ การทำนา ส่วนการตั้งถิ่นฐานและครัวเรือนจะมีลักษณะเกาะกลุ่มกัน สอดคล้องกับผลการศึกษาของ ธีญญรัตน์ แก้วกมล และคณะ (2564) และอัญธิชา มั่นคง (2560) พบว่า คนในชุมชนรวมตัวเป็นเครือข่าย ร่วมกันวิเคราะห์และประเมินศักยภาพการพัฒนา ทุนทางวัฒนธรรมของชุมชน แต่ละชุมชนจะมีทุนทางวัฒนธรรมที่หลากหลายและมีความแตกต่างกัน เช่น ทุนด้านหัตถกรรม ทุนด้านเกษตรกรรม ทุนด้านการท่องเที่ยว ทุนทางวัฒนธรรมประเพณี ความเชื่อและพิธีกรรม เป็นต้น

ผลการศึกษาสภาพการบริหารจัดการและเสนอแนะแนวทางในการบริหารจัดการชุมชน โดยการใช้ทุนทางวัฒนธรรมของชุมชนเป็นฐาน พบว่า ชุมชนคงบังมีทุนทางวัฒนธรรมจำนวนมาก นอกเหนือไปจากส้มและสุปแต้ที่ปรากฏ ณ วัดโพธารามและวัดป่าเลไลย์ โดยพบว่า 1) ประชากรในพื้นที่มีวิถีชีวิตที่มีความเรียบง่ายตามลักษณะของชุมชนท้องถิ่นอีสาน ประเพณีชุมชนท้องถิ่นที่พบ คือ กิจกรรมบุญเบิกบ้าน เลี้ยงปู่ตา บุญสะเทวด งานพระธาตุนาควน บุญบั้งไฟ สุปแต้ และประเพณีฮิด 12 คลอง 14 นั้บถื้อ ในพระพุทธ ศาสนา ภูมิปัญญาชาวบ้านที่พบมีทั้งงานหัตถกรรม ประเภท ทอผ้า ทอหมัดหมี่ ทอเสื่อ ทำแผงหวี หูก ช่างไม้ ช่างปูน และมีการทำการเพาะปลูก การเลี้ยงสัตว์ มีการละเล่น ได้แก่ การร้องหมอลำ และหนังประโมทัย 2) แหล่งทุนทางวัฒนธรรมกระจายตัวอยู่ทั่วทั้งพื้นที่ 9 หมู่บ้าน 3) ทุนทางวัฒนธรรมสำคัญอีกประการหนึ่ง คือ ชาวชุมชนคงบังเป็นผู้มีอหิชาศัยที่ดีซึ่งเป็นคุณสมบัติของการเป็นเจ้าภาพที่ดี ซึ่งหากจะพัฒนาการท่องเที่ยวจะสามารถดำเนินการได้โดยไม่ยากนัก สอดคล้องกับวาสนา อาจสาธิตกรณ์ และคณะ (2563) ลักษณะและบทบาทของทุนทางวัฒนธรรมของบ้านวังน้ำ พบว่า ทุนทางวัฒนธรรมของบ้านมี 2 ลักษณะ ประกอบด้วย 1) ทุนทางวัฒนธรรมที่จับต้องไม่ได้ ได้แก่ ระบบคุณค่า ค่านิยม ความเชื่อ ภาษา จารีต ประเพณี พิธีกรรมและภูมิปัญญา ท้องถิ่น และ 2) ทุนทางวัฒนธรรมที่จับต้องได้ประกอบด้วยศิลปกรรมต่าง ๆ ที่ติดมากับที่อยู่อาศัย เครื่องแต่งกาย อาหาร สิ่งของเครื่องใช้ เครื่องมือประกอบอาชีพ ซึ่งถือเป็นทุนทางวัฒนธรรมที่สามารถจับต้องได้อย่างเป็นรูปธรรมมากที่สุด

ผลจากการพัฒนาต่อยอดเชิงเศรษฐกิจสร้างสรรค์ทุนทางวัฒนธรรมของชุมชนคงบัง ด้วยการสร้างแผนที่ออนไลน์ ประชาสัมพันธ์ตำแหน่งที่ตั้งแหล่งทุนทางวัฒนธรรม ซึ่งได้แก่ วัด แหล่งโบราณคดี ครัวเรือนที่ทอผ้า ทำการเกษตร แปรรูปอาหาร และงานหัตถกรรม ระบุเป็นหลังคาเรือน ซึ่งจะเป็นนวัตกรรมและเป็นฐานข้อมูลสำคัญให้แก่องค์การบริหารส่วนตำบล หรือชุมชนในการออกแบบการพัฒนาพื้นที่ ตลอดจนการประชาสัมพันธ์แหล่งท่องเที่ยว สอดคล้องกับผลการศึกษาของ ศัซพล จันเพชร และพิทักษ์ ศิริวงศ์ (2560) พบว่า การเพิ่มมูลค่าทางเศรษฐกิจจากแหล่งมรดกศิลปวัฒนธรรม โดยจัดทำเส้นทางท่องเที่ยวเชิงวัฒนธรรมที่บูรณาการแหล่งวัฒนธรรม มรดกศิลปวัฒนธรรม วิถีชีวิต ความเชื่อ ภาษา วรรณกรรม และผลิตภัณฑ์ที่เกี่ยวข้องตามเส้นทาง โดยมีวัตถุประสงค์เพื่อส่งเสริมให้ชุมชนสามารถพัฒนา

สร้างสรรค์และต่อยอดทุนทางวัฒนธรรมเพื่อเพิ่มรายได้และยังเป็นการเผยแพร่ความรู้และความเข้าใจเกี่ยวกับชุมชน หากนักท่องเที่ยวที่มาเยี่ยมชมต้องการไปชมแหล่งทุนทางวัฒนธรรมหรือชมสินค้าชุมชนจะสามารถเดินทางได้โดยการปักหมุดจุดสนใจและทุนทางวัฒนธรรมของชุมชนคงบ่งบน Google Maps ด้วยโทรศัพท์มือถือ ผ่านแพลตฟอร์ม Google My Business แสดงผลในรูปแบบสาธารณะ

## ข้อเสนอแนะ

### ข้อเสนอแนะจากการวิจัย

1. ควรมีการศึกษาในพื้นที่อื่น ๆ เพิ่มขึ้น ในเขตตำบล อำเภอ และจังหวัด และศึกษาเปรียบเทียบบริบททางสังคม และการบริหารจัดการชุมชน โดยการใช้ทุนทางวัฒนธรรมของชุมชน ของแต่ละชุมชน
2. ควรมีการจัดเก็บข้อมูลเชิงคุณภาพเพิ่มขึ้น เช่น การสัมภาษณ์เชิงลึกปราชญ์ชาวบ้าน บุคคลที่มีความเกี่ยวข้องกับวัฒนธรรมดังกล่าว ภาพถ่าย รายละเอียดหรือข้อมูลภูมิปัญญาแต่ละประเภท เพื่อสะท้อนถึงทุนทางวัฒนธรรมของชุมชน และภูมิปัญญาท้องถิ่นของชุมชนมากขึ้น

## รายการอ้างอิง

- กัญญารัตน์ แก้วกมล และคณะ. (2564). การใช้ทุนทางวัฒนธรรมเพื่อการพัฒนาชุมชนอย่างยั่งยืน. *วารสารวิชาการมนุษยศาสตร์และสังคมศาสตร์*, 11(1), 76-91.
- คัซพล จันเพชร และพิทักษ์ ศิริวงศ์. (2560). การบูรณาการทุนทางวัฒนธรรมสู่การเป็นแหล่งท่องเที่ยวเชิงสร้างสรรค์ด้วยกระบวนการมีส่วนร่วมของชุมชน: กรณีศึกษา ชุมชนบ้านซากแก้ว อำเภอ บางละมุง จังหวัดชลบุรี. *วารสารการวิจัยเพื่อพัฒนาชุมชน (มนุษยศาสตร์และสังคมศาสตร์)*, 10(1), 111-121.
- เรณู เหมือนจันทร์เชย. (2558). ทุนวัฒนธรรมเพื่อการพัฒนาภูมิทัศน์ไทยทรงดำในจังหวัดนครปฐม. *วารสารมนุษยศาสตร์สังคมศาสตร์และศิลปะ มหาวิทยาลัยศิลปากร*, 8(2), 231-247.
- เริงศักดิ์ แก้วเพชร. (2023). การศึกษาอัตลักษณ์การจัดการการท่องเที่ยวทางวัฒนธรรม แบบบูรณาการของชุมชน ในอำเภอเขมราฐ จังหวัดอุบลราชธานี. *Journal of Roi Kaensarn Academi*, 8(5), 446-457.
- วาสนา อาจสาธิตกรณ์ และคณะ. (2563). ทุนทางวัฒนธรรมกับการส่งเสริมศักยภาพชุมชนท่องเที่ยว OTOP นวัตวิถีไทดำ บ้านวังน้ำ ตำบลวังยาง อำเภอลองขลุ้ง จังหวัดกำแพงเพชร. *วารสารพิบูล*, 18(2), 269-287.
- สุเพชร จิรจรกุล. (2560). *เรียนรู้ระบบสารสนเทศภูมิศาสตร์ด้วยโปรแกรม ArcGIS Desktop 10.5*. ปทุมธานี: ภาควิชาเทคโนโลยีชนบท มหาวิทยาลัยธรรมศาสตร์ ศูนย์รังสิต.

กันตา วิลาชัย รัชฎูรัตน์ ไชยคราม และขวัญตา เบ็ญจะขันธุ์

อัญริชา มั่นคง. (2560). บทบาทของทุนทางวัฒนธรรมกับการพัฒนาเศรษฐกิจชุมชน กรณีศึกษา ชุมชนในตำบลบ้านตู่ อำเภอเมือง จังหวัดพะเยา. วารสารวิจัยและพัฒนา มหาวิทยาลัยราชภัฏเลย, 12(39), 90-100.