

บทประพันธ์เพลงมหาบัตินิพนธ์: “สุริยคราส” ซิมโฟนิคโพเอ็มสำหรับออร์เคสตรา
 MASTER MUSIC COMPOSITION: “ECLIPSE”
 SYMPHONIC POEM FOR ORCHESTRA

เจริญวิช รุจิรัสสุวรรณวงศ์¹ ณรงค์ฤทธิ์ ธรรมบุตร²
 Charoenwich Rujirussawarawong¹ Narongrit Dhamabutra²

บทคัดย่อ

บทประพันธ์สุริยคราส เป็นบทประพันธ์ประเภทซิมโฟนิคโพเอ็มสำหรับวงออร์เคสตรา มีทั้งหมด 4 ท่อน ในแต่ละท่อนจะมีเอกลักษณ์ที่แตกต่างกัน ไม่ว่าจะเป็นด้านของทำนอง และจังหวะ แต่ละท่อนจะมีทำนองที่เปรียบเสมือนทำนองหลักของบทเพลงแฝงอยู่ ผู้ประพันธ์เรียกทำนองนี้ว่า ทำนองสุริยคราส ซึ่งเป็นการทำให้บทเพลงชุดมีความน่าสนใจมากยิ่งขึ้น โดยที่ผู้ประพันธ์ส่วนใหญ่ที่ประพันธ์บทเพลงประเภทนี้ บทเพลงจะมีลักษณะคล้าย ๆ กับการนำหลาย ๆ เพลงมารวมกัน แต่ในบทประพันธ์สุริยคราสนี้ จะแตกต่างจากโครงสร้างเดิมโดยใช้ทำนองหลักของบทเพลงเชื่อมบทเพลงทั้ง 4 ท่อนไว้ นอกจากนี้ในแต่ละท่อนผู้ประพันธ์ได้เลือกใช้เครื่องดนตรีที่นำเสนอแตกต่างกัน เพื่อให้ได้สีสันของเสียงหลากหลายรูปแบบ รวมไปถึงการใช้เทคนิคการซ้อนชั้นทำนอง เพื่อให้บทเพลงมีความน่าสนใจมากยิ่งขึ้น

บทประพันธ์นี้มีความยาวโดยรวมประมาณ 15 นาที แบ่งออกเป็น 4 ท่อน โดยที่ท่อนสุดท้ายจะมีความยาวมากกว่าท่อนอื่น ๆ เปรียบเสมือนบทสรุปของบทประพันธ์ชิ้นนี้

คำสำคัญ: ดนตรีพรรณนา, ซิมโฟนิคโพเอ็ม, สุริยคราส

¹ นิสิตปริญญาโท หลักสูตรปริญญาศิลปกรรมศาสตรมหาบัณฑิต จุฬาลงกรณ์มหาวิทยาลัย charoenwich@gmail.com

¹ Student, Master of Fine and Applied Arts Program, Faculty of Fine and Applied Arts, Chulalongkorn University, charoenwich@gmail.com

² อาจารย์ที่ปรึกษา ศาสตราจารย์ คณะศิลปกรรมศาสตร์ จุฬาลงกรณ์มหาวิทยาลัย narongrit_d@hotmail.com

² Advisor, Professor, Faculty of Fine and Applied Arts, Chulalongkorn University, narongrit_d@hotmail.com

Abstract

The Eclipse, a symphonic poem for an orchestra, consists of 4 movements. Each movement has an individual characteristic such as melody and rhythm. This piece has a main melody that hides in all movements. Composer calls “Eclipse Melody” for this melody. It made more interesting in this piece. Most composers who compose a similar piece just like bringing many pieces into the piece. However, this piece uses a main melody for making a unique piece. In addition, the composer chooses to use the instruments presented differently. To get a variety of sound colors including using the stratification technique to make the song more interesting.

This duration is approximately 15 minutes, divided into 4 movements. The last movement is the longest. It is a conclusion of the piece.

Keywords: Program Music, Symphonic Poem, Eclipse

ความเป็นมาและความสำคัญ

บทประพันธ์สุริยคราส เป็นบทประพันธ์สำหรับวงออร์เคสตรา เป็นบทเพลงชุดที่ประกอบไปด้วย 4 ท่อน ซึ่งในแต่ละท่อนมีเอกลักษณ์แตกต่างกันไปในด้านต่าง ๆ เพื่อที่จะพรรณนาถึงสิ่งที่ผู้ประพันธ์ต้องการที่จะสื่อออกมา เช่น ดวงอาทิตย์ ดวงจันทร์ โลก และการเกิดสุริยุปราคา ตามชื่อท่อนของบทเพลง โดยทั้ง 4 ท่อนนั้น จะมีทำนองหลักแตกต่างกันไปในแต่ละท่อน แต่ว่าจะมีทำนองหลักของบทเพลงที่จะเกิดขึ้นในทุก ๆ ท่อน โดยผู้ประพันธ์ได้เรียกว่า ทำนองสุริยคราส เกิดจากการโคจรมาเรียงอยู่ในแนวเดียวกันของดวงดาวทั้ง 3 โดยมีดวงจันทร์อยู่ตรงกลาง ซึ่งทำนองนี้ทำให้ผู้ฟังได้รู้สึกถึงความเป็นหนึ่งเดียวกันของบทเพลง และทำให้บทเพลงมีความน่าสนใจยิ่งขึ้น โดยที่คำจำกัดความทั่วไปของคำว่า สุริยุปราคา เป็นเหมือนลางร้าย เนื่องด้วยการที่ดวงจันทร์มาบดบังดวงอาทิตย์ที่เปรียบเหมือนกับชุมพลที่ยิ่งใหญ่ของสิ่งมีชีวิตทั้งหลาย แต่ก็มีบางกลุ่มที่มองว่าปรากฏการณ์นี้น่าสิ่งดี ๆ มาให้มนุษย์ ด้วยการที่ดวงอาทิตย์ที่เปรียบดังพระเจ้ากำลังโอบกอดดวงจันทร์ด้วยความอบอุ่น ซึ่งมีความเชื่อต่าง ๆ มากมาย แต่ผู้ประพันธ์ได้มองว่าปรากฏการณ์นี้เป็นเหมือนกับปรากฏการณ์ธรรมชาติทั่วไป ที่มีความสวยงามและเป็นเอกลักษณ์ของตนเอง

ลักษณะเด่นของบทประพันธ์นี้คือการใช้ทำนองที่เรียบง่ายและไม่ซับซ้อน ซึ่งมีทั้งความอ่อนหวาน และความเข้มแข็ง นำมาพัฒนาด้วยเทคนิคในการประพันธ์เพลงต่าง ๆ เช่น การขยายส่วนของทำนอง (Augmentation) การย่อส่วนของทำนอง (Diminution) การไล่เลียนกันของทำนอง (Imitation) และเทคนิคการซ้อนชั้นของทำนอง (Stratification) โดยการนำทำนองหลักของทั้ง 3 ท่อนแรกๆ ที่เหมือนกับดวงดาวทั้ง 3 ของบทเพลงมาซ้อนกันขึ้นในท่อนที่ 4 ซึ่งพรรณนาถึงการเรียงตัวกันของดวงดาวทั้ง 3 ซึ่งเป็นเทคนิคที่ผู้ประพันธ์นำเสนอเป็นอย่างยิ่งในบทเพลงชุดนี้ โดยที่บทเพลงมีความเข้าใจง่าย ไม่ซับซ้อน ด้วยอัตราจังหวะและลักษณะของทำนอง บทเพลงชุดนี้ได้รับแรงบันดาลใจมาจากสื่อต่าง ๆ ที่เกี่ยวกับดวงดาว ซึ่งในแต่ละสื่อนั้นก็จะมีทั้งภาพและเสียง ร่วมกับการตีความของ

ผู้สร้างสรรค์ หรืออาจจะมีแต่เสียงอย่างเดียว ซึ่งทำให้ผู้ประพันธ์นึกถึงหนึ่งในปรากฏการณ์ของดวงดาวที่สำคัญ และนำเสนอในรูปแบบของบทประพันธ์ชิ้นนี้

วัตถุประสงค์

1. เพื่อสร้างบทประพันธ์ที่เกิดจากการนำปรากฏการณ์สุริยุปราคามาเป็นแรงบันดาลใจในการสร้างสรรค์
2. เพื่อส่งเสริมและสนับสนุนการศึกษาด้านดนตรีของประเทศไทย
3. เพื่อให้ผู้ฟังได้สัมผัสถึงสุริยุปราคาที่น่ามาอยู่ในรูปแบบของดนตรี

ขอบเขตของการประพันธ์

1. เป็นบทประพันธ์สำหรับวงออร์เคสตราที่อยู่ในรูปแบบ Tonal music
2. เป็นบทประพันธ์ที่แบ่งออกเป็น 4 ท่อน ทุกท่อนมีทำนองหลักของบทเพลงแฝงอยู่
3. เป็นบทประพันธ์ที่มีความยาวโดยรวมประมาณ 15 นาที
4. เป็นบทประพันธ์ที่ไม่ซับซ้อนมากเกินไป

วิธีดำเนินงานวิจัย

1. ศึกษาข้อมูลที่เกี่ยวข้องอย่างถี่ถ้วนเพื่อนำมาเป็นที่มาของทำนองหลักของบทเพลง
2. วางโครงสร้างรูปแบบทำนองหลัก ทำนองรอง การประสานเสียง การดำเนินจังหวะ และสังคีตลักษณ์ของบทเพลง
3. ขอคำปรึกษาจากอาจารย์ที่ปรึกษาและกรรมการวิทยานิพนธ์
4. ดำเนินการประพันธ์เพลงตามที่ได้วางโครงสร้างไว้
5. พิจารณาบทประพันธ์และตกแต่ง เพิ่มเติม แนวทำนอง แนวประสานเสียงต่าง ๆ ตามความเหมาะสมของบทเพลง
6. เขียนรายงานการวิจัยพร้อมใส่นั้ตเพลงที่สมบูรณ์
7. จัดพิมพ์และนำเสนอเป็นรูปเล่มวิทยานิพนธ์
8. เผยแพร่บทประพันธ์

ประโยชน์ที่คาดว่าจะได้รับ

1. เกิดบทประพันธ์เพลงออร์เคสตราที่มีเอกลักษณ์เฉพาะตัว
2. ผู้วิจัยได้พัฒนาทักษะในการประพันธ์เพลงสำหรับวงออร์เคสตรา

แนวคิดในการประพันธ์

โครงสร้างหลักของบทเพลงทั้ง 4 ท่อน คือ เร็ว - ช้า - เร็ว - เร็ว ซึ่งเป็นแบบแผนตามปกติในการประพันธ์บทเพลงที่มี 4 ท่อน ซึ่งในแต่ละท่อนผู้ประพันธ์ได้ใช้เทคนิคในการประพันธ์เพลงเพื่อที่จะสื่อให้ผู้ฟังได้ทราบถึงการตีความที่ออกมาในรูปแบบของบทประพันธ์ ด้วยทั้ง การคิดทำนองหลัก

(Melody) การใช้อัตราจังหวะของเพลง (Time Signature) การใช้สีสันทันของเสียง (Tone Color) เพื่อที่จะสื่อถึงดวงดาวที่ผู้ประพันธ์ต้องการที่จะให้ผู้ฟังได้รับรู้ (ตัวอย่างที่ 1) (ตัวอย่างที่ 2)

ตัวอย่างที่ 1 ทำนองหลักของบทประพันธ์ท่อนที่ 2 ในแนวคลาริเน็ต ห้องที่ 1-3 ซึ่งผู้ประพันธ์ได้ถอดตัวโน้ตออกมาจากคำว่า “MOON”



ตัวอย่างที่ 2 การใช้อัตราจังหวะของบทประพันธ์ท่อนที่ 3 ในห้องที่ 1-6 ซึ่งผู้ประพันธ์ได้สื่อถึง 1 ปีในโลกมีทั้งหมด 365 วัน จึงใช้อัตราจังหวะ 3/4, 6/8 และ 5/8 ตามลำดับ

ทำนองสุริยคราสที่ผู้ประพันธ์ได้กล่าวไปในตอนต้น คือ กลุ่มโมทีฟจังหวะของบทเพลง (Rhythmic Motif) ซึ่งเป็นโน้ต 3 ตัวที่บรรเลงติดกันอย่างเด่นชัด หรือจะเป็นการใช้กลุ่มโน้ต 3 พยางค์ (Triplet) ต่าง ๆ ของบทประพันธ์ เปรียบเสมือนดวงดาวทั้ง 3 ของปรากฏการณ์นี้ (ตัวอย่างที่ 3) (ตัวอย่างที่ 4) (ตัวอย่างที่ 5)

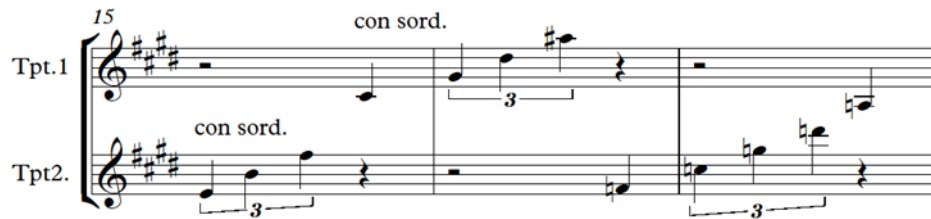
ตัวอย่างที่ 3 ทำนองหลักของบทประพันธ์ ท่อนที่ 1 ในแนวเฟรินซ์ฮอร์น ห้องที่ 1-3 ซึ่งจะได้ยินแนวทำนองนี้ตลอด และจะถูกนำไปใช้ในตอนจบของท่อนเพื่อเป็นการย้ำแนวทำนองโน้ต 3 ตัวนี้



ตัวอย่างที่ 4 ทำนองหลักของบทประพันธ์ ท่อนที่ 2 ในแนวทิมปานี



ตัวอย่างที่ 5 ทำนองหลักของบทประพันธ์ ท่อนที่ 3 ในแนวทรัมเป็ต 1 และ 2



ในท่อนที่ 4 ได้มีการนำเสนอเทคนิคสำคัญของบทเพลง คือ การซ้อนชั้นทำนอง (Stratification) หมายถึง เทคนิคหนึ่งที่พบได้ในดนตรีหลายแนว เป็นการจัดวางแนวเสียงที่มีทำนองอิสระในตัวซ้อนเรียงกันหลายชั้น โดยคำนึงถึงความเป็นอิสระในแนวนอนเป็นสำคัญ เป็นรูปแบบที่พัฒนาจากลีลาสอดประสานแนวทำนอง แต่ไม่เคร่งครัดนักกับเสียงประสานในแนวตั้ง (ณัชชา พันธุ์เจริญ, 2552) ซึ่งในบทประพันธ์ชิ้นนี้ ผู้ประพันธ์ได้นำเสนอเทคนิคนี้ด้วยการซ้อนชั้นของทำนองในท่อนที่ 1 2 และ 3 เปรียบเหมือนกับการเรียงตัวที่ชัดเจนของดวงดาวทั้ง 3 ในรูปแบบของเสียง (ตัวอย่างที่ 6)

ตัวอย่างที่ 6 เทคนิคการซ้อนชั้นทำนอง ท่อนที่ 4 ในแนว ทรัมเป็ต 1 และทิมปานี ซึ่งในแนวทรัมเป็ตได้นำเสนอแนวทำนองหลักท่อนที่ 1 ที่ถูกนำมาปรับแต่งแนวทำนอง แนวเฟรนช์ฮอร์นได้นำเสนอแนวทำนองหลักท่อนที่ 2 แบบตรงไปตรงมา และแนวทิมปานีได้นำเสนอแนวทำนองหลักในท่อนที่ 3 ที่ถูกนำมาปรับแต่งจังหวะให้เหมาะสม



อรรถาธิบายบทประพันธ์สุริยคราส

ท่อนที่ 1 SUN (ดวงอาทิตย์)

เนื่องด้วยดวงอาทิตย์เป็นดวงดาวที่เป็นเหมือนกับชุมพลลังงานอันยิ่งใหญ่ของจักรวาลและตามความเชื่อโบราณดวงอาทิตย์เป็นดวงดาวที่เปรียบเสมือนกับผู้ชาย ดังนั้นด้วยดนตรีในท่อนที่ 1 จะมีความสง่างาม ความอ่อนหวานที่ยังมีความเข้มแข็งอยู่ และความเข้มแข็งที่ไม่ดูตันจนเกินไป ด้วยแนวคิดหลักของท่อนนี้ ผู้ประพันธ์ต้องการที่จะนำเสนอรูปแบบของจังหวะและทำนองที่เรียบง่าย ด้วยการนึกถึงบทประพันธ์ที่คล้ายกับดนตรีประกอบภาพยนตร์ (Film music) ซึ่งผู้ประพันธ์ส่วนใหญ่จะใช้วิธีการนำทำนองหลักมาพัฒนาหรือแปรทำนองไปในรูปแบบต่าง ๆ เพื่อให้ผู้ฟังนั้นยังจดจำเค้าโครงของทำนองหลักได้อยู่ และจะนำมาเสนออีกครั้งในตอนจบ เพื่อให้เกิดความเป็นหนึ่งเดียว (Unity) ซึ่งจะคล้ายกับสังคีตลักษณ์ทำนองหลักและการแปร (Theme and variations form) ซึ่งในท่อนนี้ก็เช่นกัน ผู้ประพันธ์เริ่มต้นด้วยตอน A โดยให้เฟรนด์ฮอร์นบรรเลงทำนองหลักในจังหวะที่ช้าและสง่างามเหมือนกับพระอาทิตย์ที่กำลังจะขึ้น และได้ให้เครื่องสายเสียงต่ำบรรเลงโน้ตด้วยเทคนิคการรวโน้ต (Tremolo) เสียงต่ำ ตัว C ซึ่งเป็น ญูแจเสียงในท่อนนี้ ในอัตราจังหวะ 4/4 (ตัวอย่างที่ 7)

ตัวอย่างที่ 7 ทำนองหลักในท่อนที่ 1

Adagio ♩ = 64

Solo

Horn in F 1

p espress.

Adagio ♩ = 64

Violoncello

pp

Double Bass

pp

ตอน A1 ผู้ประพันธ์ได้เร่งจังหวะให้เร็วขึ้นและได้มีการใช้โน้ตจังหวะ 3 (Triplet) เพื่อทำให้เกิดความเข้มแข็งมากขึ้น ในส่วนที่ 2 ผู้ประพันธ์ได้พัฒนาทำนองที่อ่อนหวานจากทำนองหลักแต่ยังคงมีความเข้มแข็งอยู่ด้วยโน้ตเช็ตสองชั้น (ตัวอย่างที่ 8)

ตัวอย่างที่ 8 ทำนองอ่อนหวานในท่อนที่ 1

18 dolce

Hn. 1

mf

ตอน A2 มีความคล้ายกับ A1 ในด้านของการนำเสนอทำนองหลัก เพียงแต่เปลี่ยนเครื่องดนตรีที่นำเสนอทำนองหลักและได้เพิ่มแนวทำนองรองเข้ามาเพื่อทำให้บทเพลงมีความน่าสนใจมากขึ้น

ตอน A3 ผู้ประพันธ์ได้ย้ายบันไดเสียงมาอยู่ที่ G major จุดที่น่าสนใจ คือ การนำทำนองหลักมาเสนอในรูปแบบของการเลียนทำนอง (Imitation) ของกลุ่มเครื่องลมทองเหลือง (ตัวอย่างที่ 9)

ตัวอย่างที่ 9 การเลียนทำนองของกลุ่มเครื่องลมทองเหลือง

ตอน A4 (Finale) ได้ย้ายกลับมาอยู่ในบันไดเสียง C major โดยผู้ประพันธ์ได้นำทำนองหลักของบทเพลงมาใช้ในการย่อยทำนอง (Fragmentation) เหลือแค่โน้ต 3 ตัวแรกและนำเสนอร่วมกับการใช้โน้ตสามพยางค์ของกลุ่มเครื่องที่เล่นจังหวะ คล้ายกับการประโคมแตร (Fanfare) เปรียบเหมือนกับความยิ่งใหญ่ของพระอาทิตย์ โดยความยาวของท่อนนี้ประมาณ 3 นาที

ท่อนที่ 2 MOON (ดวงจันทร์)

เนื่องด้วยดวงจันทร์เป็นดวงดาวที่ไม่มีแสงสว่างเป็นของตัวเอง ทำให้สีของดวงจันทร์จะออกเป็นสีเทา ซึ่งได้รับแสงมาจากการหักเหแสงของดวงอาทิตย์อีกที ทำให้ความรู้สึกเมื่อพูดถึงดวงจันทร์จะเป็นการกล่าวถึงความสงบ ความเศร้า และความหมองหม่น ตามความเชื่อโบราณดวงจันทร์เป็นดวงดาวที่เปรียบเสมือนกับผู้หญิงที่มีความเศร้าอยู่ ดังนั้นด้วยดนตรีในท่อนที่ 2 จะอยู่ในอัตราจังหวะที่ช้า โดยที่ทำนองหลักผู้ประพันธ์ได้ถอดตัวโน้ตออกมาจากคำว่า “MOON” โดยได้โน้ต E B B และ C ตามลำดับ บนบันไดเสียง E minor โดยที่บทเพลงถูกแบ่งออกเป็น 5 ตอน ผู้ประพันธ์เริ่มต้นด้วยการให้คลาริเน็ตบรรเลงทำนองหลักโดยที่มีการจัดเรียงในส่วนของจังหวะเพื่อให้เกิดความน่าสนใจของบทเพลงยิ่งขึ้น โดยมีเครื่องสายบรรเลงประกอบร่วมเป็นเสียงประสาน (ตัวอย่างที่ 10)

ตัวอย่างที่ 10 ทำนองหลักในท่อนที่ 2 และแนวประสาน

ตอน B ผู้ประพันธ์ได้นำทำนองหลักมาพลิกกลับ (Inversion) แล้วนำไปพัฒนาต่อเพื่อที่จะทำให้เกิดทำนองใหม่ขึ้นมา (ตัวอย่างที่ 11) โดยใช้เซลโลบรรเลงเนื่องด้วยควมมีลักษณะของเสียงที่สื่อถึงอารมณ์ได้ดี และได้เลือกใช้เครื่องดนตรีน้อยชิ้นในการบรรเลงเพื่อที่จะทำให้ความเข้มของระดับเสียงมีไม่มากนัก

ตัวอย่างที่ 11 ทำนองใหม่ในท่อนที่ 2

ตอน A1 ผู้ประพันธ์ได้นำเสนอในรูปแบบของเสียงประสาน (Chorale) โดยเริ่มจากกลุ่มเครื่องลมทองเหลืองเสียงต่ำ (ตัวอย่างที่ 12) และตอบรับด้วยออร์เคสตราทั้งวง ซึ่งในท่อนนี้จะมี ความเข้มของระดับเสียงมากที่สุด แต่ก็ไม่ได้ทำให้ผู้ฟังรู้สึกถึงอารมณ์ของเพลงที่เปลี่ยนแปลงไป โดยที่ผู้ประพันธ์รู้สึกว่าเป็นส่วนหนึ่งของการเติมเต็มท่อนที่ 2 ให้มีความสมบูรณ์ทางด้านอารมณ์มากยิ่งขึ้น

ตัวอย่างที่ 12 การนำเสนอทำนองหลักในรูปแบบของการประสานเสียง

ตอน B1 ผู้ประพันธ์ได้กลับมาแนะนำเสนอถึงความเข้มของระดับเสียงที่แตกต่างจากตอนก่อนหน้านี้ อย่างชัดเจนด้วยการให้โอโบ 1 นำเสนอทำนองหลัก และบาสซูน 2 บรรเลงประกอบจังหวะ

ตอน A2 ผู้ประพันธ์ได้นำทำนองหลักที่นำเสนอไปตอนแรกกลับมาอีกครั้งด้วยเครื่องดนตรีชิ้นเดิม ร่วมกับการให้ฮอร์น 2 บรรเลงด้วยเทคนิคการอดเสียง เพื่อให้ฟังแล้วรู้สึกเกิดเสียงสะท้อน (Echo) ตามด้วยวิโอลาที่ต้องบรรเลงเดี่ยวด้วยกลุ่มโน้ตที่นำเสนอไปตอนแรก แต่นำมาบรรเลงซ้อนกับทำนองหลักทำให้เกิดทำนองหลัก 2 ทำนองซ้อนกันอยู่ (ตัวอย่างที่ 13) และจบด้วยการค่อย ๆ หายไปของทำนองหลักร่วมกับการดีดสายของกลุ่มเครื่องสาย โดยความยาวของท่อนนี้ประมาณ 4.30 นาที

ตัวอย่างที่ 13 ทำนองหลักที่ถูกนำมาเสนออีกครั้งในตอนจบ

ท่อนที่ 3 EARTH (โลก)

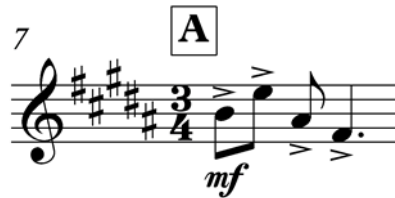
เนื่องด้วยโลกเป็นดวงดาวที่เป็นแหล่งก่อเกิดหลาย ๆ สรรพสิ่งที่มีชีวิต และเมื่อพูดถึงโลกก็จะสื่อไปถึงอะไรหลากหลายอย่างที่สามารเกิดขึ้นได้ตลอด 365 วัน บนโลกใบนี้ ในท่อนนี้จะมีทั้งจังหวะที่ทั้งเร็วและช้าผสมกัน โดยที่ทำนองหลักผู้ประพันธ์ได้ถอดตัวโน้ตออกมาจากคำว่า “EARTH” โดยได้ตัวโน้ต E A D และ B ตามลำดับ (ตัวอย่างที่ 14) บนบันไดเสียง E major แบบไมโครโครดมากนักร เนื่องจากในหลายตอนผู้ประพันธ์ได้นำเทคนิคการประสานเสียงคู่ 4 และ คู่ 5 (Quartal and Quintal Harmony) มาใช้ทั้งในแนวนอนและแนวตั้งอย่างชัดเจน ซึ่งรูปแบบเสียงที่ได้ยินจะได้ความเป็นเสียงที่น่าค้นหา และแตกต่างจากทั้ง 2 ท่อนที่ผ่านมา และอีกสิ่งหนึ่งที่ได้ยินคือการใช้แนวซ้ำยืนพื้น (Ostinato) และโน้ตเสียงค้าง (Drone) ที่ผู้ประพันธ์จะสื่อถึงพื้นดินบนโลกใบนี้ เริ่มต้นด้วยตอน A ที่นำเสนอทำนองหลักด้วยเครื่องลมทองเหลืองและกลุ่มเครื่องเสียงต่ำ โดยมีเครื่องอื่น ๆ บรรเลงประกอบ ด้วยอัตราจังหวะที่ไม่คงที่ คือ 3/4, 6/8 และ 5/8 ตามลำดับ ซึ่งก็คือ 365 เป็นจำนวนวันต่อ 1 ปี บนโลกนี้

ตัวอย่างที่ 14 ทำนองหลักในท่อนที่ 3

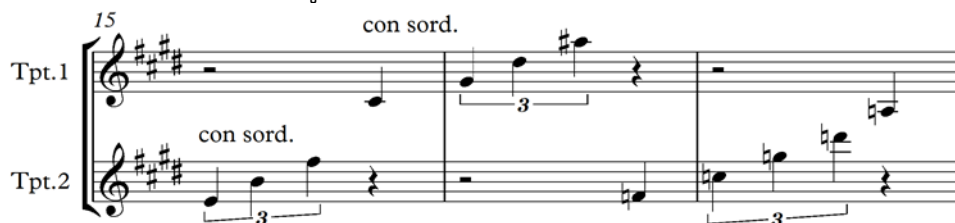


ตอน B ผู้ประพันธ์ได้นำทำนองหลักมาใช้โดยการย่อส่วนลักษณะจังหวะ (Diminution) (ตัวอย่างที่ 15) และได้ลดความเข้มของระดับเสียงลงด้วยจำนวนของเครื่องดนตรีที่บรรเลง และในส่วนย่อยของตอนนี้ได้นำลักษณะการใช้โน้ตเรียงซ้อนคู่ 5 (Quintal Harmony) มานำเสนอในแนวตั้งอย่างชัดเจนด้วยการเล่นสลับกันของทริมเบ็ตทั้ง 2 แนว (ตัวอย่างที่ 16)

ตัวอย่างที่ 15 ทำนองหลักของท่อนที่ถูกย่อส่วน



ตัวอย่างที่ 16 การใช้โน้ตเรียงซ้อนคู่ 5 ของทริมเบ็ตทั้ง 2 แนว



ตอน A1 มีลักษณะของทำนองและจังหวะเหมือนตอนเริ่มต้นของบทเพลง แต่ผู้ประพันธ์ได้ลดจำนวนเครื่องดนตรีที่บรรเลงลงเพื่อเพิ่มสีสันทของบทเพลง

ตอน B1 ผู้ประพันธ์ได้นำทำนองหลักมานำเสนอในรูปแบบของการเลียนทำนอง (Imitation) และทำนองที่เกิดขึ้นจะเป็นคู่ 5 เพอร์เฟกต์ทั้งหมด ซึ่งนำเสนอโดยกลุ่มเครื่องลมทองเหลือง (ตัวอย่างที่ 17) และมีเครื่องสายบรรเลงด้วยการดีดสายด้วยคอร์ดคู่ 5 เรียงซ้อน

ตัวอย่างที่ 17 การเลียงทำนองด้วยคู่ 5 เพอร์เฟคของกลุ่มเครื่องลมทองเหลือง

Example 17 is a musical score for brass instruments (Tpt. 1, Tpt. 2, Tbn. 1, Tbn. 2, B. Tbn., Tba.) in 3/4 time. The score includes dynamics like *mf* and *senza sord.*, and a section marked 'C'.

ตอน C ผู้ประพันธ์ได้ย้ายศูนย์กลางของเสียงมาที่โน้ต Eb ด้วยการนำเสนอลักษณะจังหวะที่ช้าลงอย่างชัดเจน และได้ใช้โน้ตซ้ำยืนพื้น (Ostinato) สลับเครื่องดนตรี เพื่อบรรเลงเป็นฉากหลังให้ทำนองหลักที่ถูกนำเสนออย่างโดดเด่น โดยในตอนนี้จะมีความยาวมากที่สุดของท่อน

ช่วงเชื่อม (Transition) ผู้ประพันธ์ได้ย้ายศูนย์กลางของเสียงกลับมาที่โน้ต E และนำลักษณะจังหวะ 3 6 และ 5 มาใช้อย่างเด่นชัดด้วยโน้ตตัวดำ (Quarter note)

ตอน B2 ผู้ประพันธ์ได้นำการไล่ของโน้ตเรียงซ้อนคู่ 5 ผสมกับแนวทำนองหลักของท่อน เพื่อเข้าสู่ช่วงท้ายของบทเพลง

ตอน A2 ผู้ประพันธ์ได้นำเสนอทำนองด้วยจังหวะ 3 6 และ 5 เหมือนตอนต้นเพลงซ้ำกันหลาย ๆ รอบด้วยวงออร์เคสตราทั้งวง

ตอน B3 ตอนสุดท้ายของท่อน ได้นำการเลียงทำนองด้วยคู่ 5 เพอร์เฟคของกลุ่มเครื่องลมทองเหลืองกลับมาใช้อีกครั้ง ผสมกับการไล่โน้ตโครมาติกของกลุ่มเครื่องลมไม้ เพื่อทำให้บทเพลงฟังดูซับซ้อนยิ่งขึ้น เป็นการแสดงถึงการที่จะเกิดปรากฏการณ์สุริยุปราคาในท่อนถัดไป ซึ่งในท่อนสุดท้ายของท่อนผู้ประพันธ์ได้ใช้ Box Notation เพื่อบรรเลงโดยที่ไม่ต้องสนใจจังหวะ (ตัวอย่างที่ 18) ทำให้โน้ตที่เกิดขึ้นในแนวต่าง ๆ มีความซับซ้อน และได้ใช้คำสั่ง Attacca เพื่อให้บทเพลงดำเนินต่อไปโดยไม่มีการหยุด

ตัวอย่างที่ 18 การใช้ Box Notation ของบทเพลงในแนวฟลูต 1

Example 18 is a musical score for a single staff, likely Flute 1, in 3/4 time. The score includes dynamics like *f* and a section marked 'Attacca'. A box notation is used to indicate a repeated pattern, with the instruction 'play x times until the 1st bar of 4th movement'.

ท่อนที่ 4 ECLIPSE (สุริยุคราส)

ในท่อนสุดท้าย ผู้ประพันธ์ได้ใช้ศูนย์กลางของเสียงที่โน้ต C ด้วยสังคีตลักษณะแบบตอน (Sectional form) และจังหวะที่รวดเร็ว เริ่มต้นด้วยกลุ่มโมทีฟจังหวะของบทเพลง (Rhythmic Motif) ที่แสดงถึงการเริ่มต้นพิธีบางสิ่งบางอย่างในสมัยโบราณ ด้วยโน้ต 3 ตัวที่เรียงกันเหมือนกับดวงดาวทั้ง 3 ที่ได้เริ่มมาบรรจบกัน และได้มีการใช้โมดลียัน (Lydian mode) เนื่องจากโน้ตนี้มีขึ้นคู่ ทริยโทน (Tritone) ซึ่งเรียกอีกอย่างหนึ่ง คือ ขึ้นคู่อันตราย ปีศาจในดนตรี (Diabolus in musica) โดยผู้ประพันธ์ต้องการที่จะสื่อถึงความเป็นลางร้ายของปรากฏการณ์ที่เกิดขึ้นในจุดเริ่มต้นของท่อนนี้ และได้ใช้คอร์ดทบเจ็ดดิมินิชท์สมบูรณ์ (Fully-diminished seventh chord) ในแนวนอน เพื่อย้ำขึ้นคู่ทริยโทนให้เด่นชัดยิ่งขึ้น (ตัวอย่างที่ 19)

ตัวอย่างที่ 19 ทำนองคอร์ดทบเจ็ดดิมินิชท์สมบูรณ์ในแนวนอน



ตอน B ด้วยจังหวะที่ค่อนข้างช้าแต่ยังคงรูปพรรณของดนตรีที่ซับซ้อนอยู่ ยังคงศูนย์กลางของเสียงที่โน้ต C แต่ในตอนนี้ผู้ประพันธ์ได้ย้ายมาใช้ Phrygian Dominant scale เป็นหลัก และได้มีการสร้างคอร์ดที่เกิดขึ้นจากบันไดเสียงนี้คือ Bb D Gb(F#) และ Eb ตามลำดับ (ตัวอย่างที่ 20)

ตัวอย่างที่ 20 คอร์ดที่สร้างจาก C Phrygian Dominant scale



ตอน C ผู้ประพันธ์ได้ใช้เทคนิคสำคัญของบทเพลงนี้ตามที่ได้อธิบายไปใน แนวคิดในการประพันธ์ (ตัวอย่างที่ 6) ในท่อนนี้ผู้ประพันธ์ได้ใช้โพลีคอร์ด (Polychord) เป็นเสียงประสานของทำนองต่าง ๆ ที่เกิดขึ้น โดยใช้คอร์ด C diminished และ D minor ตามลำดับ

ตอน D เป็นตอนที่ช้าและมีความเข้มข้นของระดับเสียงน้อยที่สุดของท่อน โดยที่ผู้ประพันธ์ได้นำทำนองหลักในท่อนที่ 2 มาใช้ในการพลิกกลับ (Inversion) (ตัวอย่างที่ 21) เพื่อให้เกิดทำนองใหม่ที่ยังคงความเป็นอันหนึ่งอันเดียวกันกับบทเพลงอยู่

ตัวอย่างที่ 21 ทำนองหลักในตอน D



ตอน A1 เป็นการนำตอนเริ่มต้นของบทเพลงกลับมาอีกครั้งเพื่อสร้างความเป็นหนึ่งเดียว (Unity) ของท่อน

ตอน E (Finale) ผู้ประพันธ์ได้ใช้แนวทำนองหลักที่บรรเลงผ่านบันไดเสียง C major เป็นโน้ตตัวขาว (Half note) 3 ตัวติดต่อกันเพื่อให้เกิดความเด่นชัดของทำนอง ด้วยการมีแนวประสานเสียงผ่านการไล่โน้ตด้วย Octatonic scale และจบลงด้วยคอร์ด C major

สรุปและอภิปรายผล

บทประพันธ์ “สุริยคราส” เป็นบทประพันธ์เพลงชุดสำหรับวงออร์เคสตราจำนวน 4 ท่อน โดยมีความยาวทั้งหมดประมาณ 15 นาที ประพันธ์ขึ้นโดยได้รับแรงบันดาลใจจากหนึ่งในปรากฏการณ์ที่เกิดขึ้นโดยธรรมชาติ ซึ่งคือปรากฏการณ์สุริยุปราคา ร่วมกับการศึกษาและค้นคว้าข้อมูลเพื่อที่จะนำมาเป็นแนวคิดในการประพันธ์เพลง เช่น การศึกษาด้านวิทยาศาสตร์พื้นฐานเพื่อที่จะได้นำมาประยุกต์ใช้กับแนวคิดเบื้องต้นในเรื่องของอารมณ์และการเคลื่อนไหวของตัวโน้ต การศึกษาด้านสื่อดิจิทัลเนื่องด้วยเป็นบทประพันธ์ประเภทดนตรีพรรณนาจึงทำให้การศึกษาในด้านนี้ตอบโจทย์เป็นอย่างมากและทำให้ได้บทประพันธ์ที่สื่อสารออกไปยังผู้ชมได้อย่างชัดเจน นอกจากนี้บทประพันธ์ยังสามารถนำไปต่อยอด และนำไปพัฒนาร่วมกับสื่อด้านอื่น ๆ เพื่อทำให้เกิดผลงานสร้างสรรค์ชิ้นใหม่ได้

รายการอ้างอิง

ณัชชา พันธุ์เจริญ. (2552). *พจนานุกรมศัพท์ดุริยางคศิลป์*. (พิมพ์ครั้งที่ 3). สำนักพิมพ์เกษะรัต.