

วิเคราะห์บทประพันธ์เพลง “ถวายชัยคีตมหาราชา” ของณัฐ ยนตรรักษ์

An Analysis of “Glory to Our Great Kings”

Composed by Nat Yontarak

พงษ์ทณัฐ กลัดแก้ว¹วิบูลย์ ตระกูลชัย²

บทคัดย่อ

งานวิจัยนี้เป็นการวิเคราะห์บทประพันธ์เพลง *ถวายชัยคีตมหาราชา* ของณัฐ ยนตรรักษ์ มีวัตถุประสงค์เพื่อศึกษาโครงสร้างบทประพันธ์ วิเคราะห์แนวคิดและวิธีนำเสนอทำนองเพลงพระราชนิพนธ์ไปใช้ในการประพันธ์ รวมถึงวิธีการพัฒนาทำนอง ดนตรีบรรยายภาพ และสำเนียงเปียโนดนตรีไทย

จากผลการศึกษาพบว่าบทประพันธ์เพลง *ถวายชัยคีตมหาราชา* กระทบวงเพ็ญพิรุณมีสังคีตลักษณะโซนาตาแบบดนตรีคลาสสิกที่แตกต่างจากแบบดั้งเดิม วัตถุประสงค์หลักของบทประพันธ์นี้คือทำนองหลักที่นำมาจากทำนองเพลงพระราชนิพนธ์ของพระมหากษัตริย์ไทย 3 เพลง ได้แก่ *บุหลันลอยเลื่อน* (รัชกาลที่ 2) *สายฝน* และ *มหาจุฬาลงกรณ์* (รัชกาลที่ 9) โดยทำนองหลักส่วนใหญ่พบว่ามีการนำเสนออย่างตรงไปตรงมาตามเพลงต้นฉบับ ด้านการพัฒนาทำนองมักจะใช้

การทอดเสียงคู่ 8 และเพิ่มเสียงประสานให้หนาแน่นขึ้น นอกจากนี้ยังพบประเด็นที่น่าสนใจอื่น ๆ ได้แก่ ดนตรีบรรยายภาพที่สร้างบรรยากาศของฝนตกในทำนองเพลง *สายฝน* และสำเนียงการบรรเลงเปียโนที่เลียนเสียงระนาด

คำสำคัญ: ถวายชัยคีตมหาราชา / ณัฐ ยนตรรักษ์ / เพลงพระราชนิพนธ์

¹นักศึกษาปริญญาโท วิทยาลัยดนตรี มหาวิทยาลัยรังสิต

²อาจารย์ที่ปรึกษา รองศาสตราจารย์ วิทยาลัยดนตรี มหาวิทยาลัยรังสิต

Abstract

This research is an analysis of *Glory to Our Great Kings*, composed by Nat Yontarak, with the primary objectives to study the structure of the musical composition and analyze the concept and methods of incorporating the song in public relations, as well as the techniques used in the development of melody, program music, and piano accents of Thai classical music.

According to the results, it is evident that the musical composition of *Glory to Our Great Kings* resembles the sonata form, with a classical music style that differs from the traditional style of music. The main element of this composition is its primary melody that was taken from three musical compositions of the Kings of Thailand, consisting of *Bulan Loy Luen* (Rama II), *Falling Rain*, and *Maha Chulalongkorn* (Rama IX). The primary melodies were generally presented in a straightforward manner, in correspondence to the original songs. Melodic development uses octave and adds harmony sound in order to make the sound fullier.

In addition, other interesting elements are also apparent, including the program music that evokes the rainy atmosphere in accordance with the song, *Falling Rain*, and the piano accents that replicate the accent of *ranad*.

Keywords: *Glory to Our Great King*; Nat Yontarak; H.M. Royal Composition

ที่มาและความสำคัญ

ปัจจุบันเพลงพระราชนิพนธ์เป็นที่รู้จักกันส่วนใหญ่ในกลุ่มนักดนตรีและบุคคลทั่วไป ทั้งในวงการดนตรีไทยและดนตรีสากล โดยสังเกตได้จากการเชิญเพลงพระราชนิพนธ์มาบรรเลงในวาระต่าง ๆ เช่น วันปีใหม่ งานประกวดดนตรีเฉลิมพระเกียรติ งานพระราชพิธีมงคล และวันเฉลิมพระชนมพรรษา เป็นต้น บทเพลงพระราชนิพนธ์นอกจากเป็นการแสดงถึงพระปรีชาสามารถด้านดนตรีของพระมหากษัตริย์ไทยแล้ว เพลงพระราชนิพนธ์ยังเป็นสื่อกลางสร้างความรัก ความสามัคคีของชาวไทยอีกด้วย เพลงพระราชนิพนธ์ตั้งแต่ยุคกรุงรัตนโกสินทร์จนถึงปัจจุบันมีพระมหากษัตริย์ที่ทรงพระราชนิพนธ์เพลง ได้แก่ พระบาทสมเด็จพระพุทธเลิศหล้านภาลัย รัชกาลที่ 2 พระบาทสมเด็จพระปกเกล้าเจ้าอยู่หัว รัชกาลที่ 7 และพระบาทสมเด็จพระเจ้าอยู่หัวภูมิพลอดุลยเดช รัชกาลที่ 9

เพลงพระราชนิพนธ์ในรัชกาลที่ 2 ทรงพระราชนิพนธ์ไว้หนึ่งบทเพลง คือ *บุหลันลอยเลื่อน* และเพลงพระราชนิพนธ์ในรัชกาลที่ 7 มีทั้งหมด 3 บทเพลง ได้แก่ *ราตรีประดับดาว คลื่นกระทบฝั่ง* และ *เขมรลออองค์* โดยเพลงพระราชนิพนธ์ของทั้ง 2 พระองค์เป็นบทเพลงพระราชนิพนธ์ทางดนตรีไทย³ ต่อมา สมัยพระบาทสมเด็จพระเจ้าอยู่หัวรัชกาลที่ 9 พระองค์ทรงสนพระทัยดนตรีสากลเป็นอย่างมาก ทรงพระราชนิพนธ์เพลงไว้จำนวน 48 บทเพลง เช่น *แสงเทียน สายฝน ชะตาชีวิต คำหวาน ไกลรุ่ง ยามเย็น คำแล้ว แสงเดือน มหาจุฬาลงกรณ์ และยุงทอง* เป็นต้น บทเพลงส่วนใหญ่ของพระองค์มีความเป็นสากลแบบดนตรีตะวันตก ในแนวดนตรีบลูส์ (Blue) และดนตรีแจ๊ส (Jazz)⁴ ซึ่งลักษณะดนตรีของพระองค์มีความแตกต่างกับเพลงพระราชนิพนธ์ในรัชกาลที่ 2 และรัชกาลที่ 7 ที่เป็นดนตรีไทยอย่างชัดเจน

ปัจจุบันนักประพันธ์เพลงบางท่านได้เชิญทำนองเพลงพระราชนิพนธ์มาเป็นวัตถุดิบการประพันธ์เพลงของเขา ส่งผลให้เกิดมิติการประพันธ์ที่หลากหลาย อีกทั้งเป็นการแสดงออกถึงความกตัญญูต่อประเทศชาติและพระมหากษัตริย์ได้อย่างน่ายกย่อง หนึ่งในนักแต่งเพลงที่ใช้แนวคิดประพันธ์เพลงโดยใช้ทำนองเพลงพระราชนิพนธ์ได้อย่างน่าสนใจ คือ ณัฐ ยนตรรักษ์

ณัฐ ยนตรรักษ์ (2497-ปัจจุบัน) นักประพันธ์เพลงและนักเปียโนชาวไทย ผู้ได้รับรางวัลศิลปาธร สาขาศิลปินร่วมสมัยจากกระทรวงวัฒนธรรม และได้รับรางวัลนักเปียโนฝีมือเลิศ (Piano Virtuoso) และประกาศเกียรติคุณเป็น “สเทนเวย์อาร์ทิสต์” (Steinway Artist) ซึ่งเขาเป็นชาวไทยคนแรกที่ได้รับรางวัลนี้⁵ แนวคิดการประพันธ์เพลงส่วนใหญ่ของเขามักจะนำบทเพลงไทยเดิม บทเพลงพระราชนิพนธ์ และเอกลักษณ์ความเป็นชาติไทย มาประพันธ์ในลักษณะดนตรีคลาสสิก อาจกล่าวได้ว่าเขาเป็นนักประพันธ์ที่มีแนวคิดแบบชาตินิยมผสมผสานความเป็นสากล

ถวายชัยคีตมหาราชา (Glory to Our Great Kings) ของณัฐ ยนตรรักษ์ เป็นบทเพลงเปียโน โชนาตามีจุดประสงค์ประพันธ์เพื่อเฉลิมพระเกียรติแด่พระบาทสมเด็จพระเจ้าอยู่หัวภูมิพลอดุลยเดช

³ พงษ์ศิลป์ อรุณรัตน์, *ปฐมบทดนตรีไทย* (นครปฐม: โรงพิมพ์มหาวิทยาลัยศิลปากร, 2550), หน้า 37-46.

⁴ สุรพล สุวรรณ, *ดนตรีไทยในวัฒนธรรม* (กรุงเทพมหานคร: สำนักพิมพ์แห่งจุฬาลงกรณ์มหาวิทยาลัย, 2549), หน้า 48-50.

⁵ ถวายชัยคีตมหาราชา. สืบค้น 27 ตุลาคม 2559, จาก <http://www.ocac.go.th/oproject-detail-40.html>

ในวาระฉลองสิริราชสมบัติครบ 50 ปี ใน พ.ศ. 2538 ลักษณะเด่นด้านการประพันธ์ในบทเพลงนี้ คือ การนำทำนองเพลงพระราชนิพนธ์ของพระมหากษัตริย์ไทย 3 รัชกาล ได้แก่ รัชกาลที่ 2 รัชกาลที่ 7 และ รัชกาลที่ 9⁶ มาประพันธ์ในสังคีตลักษณะโขนตาแบบสากล พร้อมทั้งมีการใช้ดนตรีบรรยายภาพ และเทคนิค บรรเลงเปียโนที่ให้สำเนียงดนตรีไทย โดยแบ่งเป็น 4 กระทบ ได้แก่ เพ็ญพิรุณ บุญประชา ผาสุกสันติ และ ทีฆายุโก โทตุ มหาราชา

ในการวิจัยครั้งนี้ ผู้วิจัยได้นำบทประพันธ์เพลง *ถวายเป็นชัยคีตมหาราชา* โดยเฉพาะกระทบเพ็ญพิรุณ มาเป็นกรณีศึกษา ด้วยเหตุว่ากระทบเพ็ญพิรุณมีเนื้อหาความยาวของบทเพลงเหมาะสมต่อการวิจัย อีกทั้งมีวิธีนำแนวทำนองเพลงพระราชนิพนธ์ ดนตรีบรรยายภาพ และสำเนียงดนตรีไทยนำเสนออย่างครบประเด็น ผลของการวิจัยจะทำให้ทราบถึงเทคนิคการประพันธ์ที่สำคัญเพื่อเป็นประโยชน์กับผู้สนใจในด้านการประพันธ์เพลงและเป็นแหล่งข้อมูลทางวิชาการสำหรับต่อยอดองค์ความรู้ต่อไป

วัตถุประสงค์การศึกษา

เพื่อศึกษาแนวคิดและวิธีนำแนวทำนองเพลงพระราชนิพนธ์ไปใช้ในการประพันธ์เพลง อีกทั้งวิธีการ พัฒนาทำนอง และประเด็นแวดล้อมอื่น ๆ ที่เกี่ยวข้อง

ประโยชน์ที่คาดว่าจะได้รับ

ทราบถึงแนวคิดและวิธีนำแนวทำนองเพลงพระราชนิพนธ์ไปใช้ในการประพันธ์ วิธีการพัฒนาทำนอง อีกทั้งประเด็นแวดล้อมทางดนตรีอื่น ๆ ที่เกี่ยวข้อง ในบทประพันธ์เพลง *ถวายเป็นชัยคีตมหาราชา* ของณัฐ ยนตรรักษ์ และเป็นกรณีศึกษาสำหรับผู้สนใจการประพันธ์เพลง

ขอบเขตการศึกษา

การวิเคราะห์บทประพันธ์เพลง *ถวายเป็นชัยคีตมหาราชา* กระทบเพ็ญพิรุณ นำแนวคิดทฤษฎีแบบแผน ดั้งเดิม (Traditional Harmony) มาใช้ในการอธิบาย พร้อมทั้งกำหนดขอบเขตการศึกษาวิเคราะห์ ดังนี้

1. วิเคราะห์โครงสร้างบทประพันธ์
2. วิเคราะห์แนวคิดและวิธีนำแนวทำนองเพลงพระราชนิพนธ์ไปใช้ในการประพันธ์ รวมถึงวิธีการพัฒนาทำนอง
3. พิจารณาประเด็นแวดล้อม ได้แก่ ดนตรีบรรยายภาพ และสำเนียงเปียโนดนตรีไทย

ข้อตกลงเบื้องต้น

1. คำศัพท์ทางดนตรีที่เกี่ยวข้องส่วนใหญ่อ้างอิงจากหนังสือพจนานุกรมศัพท์ดุริยางคศิลป์ พิมพ์ครั้งที่ 3 ของศาสตราจารย์ ดร. ณัชชา พันธุ์เจริญ (2552)
2. โน้ตเพลง *ถวายเป็นชัยคีตมหาราชา* ได้รับอนุญาตจากผู้ประพันธ์

⁶ ณัฐ ยนตรรักษ์, *ถวายเป็นชัยคีตมหาราชา*. (กรุงเทพมหานคร: สยามอินดัสเทรียล, 2537), หน้า 6.

3. โน้ตเพลงพระราชานิพนธ์ในงานวิจัยฉบับนี้ นำมาจากหนังสือเพลงพระราชานิพนธ์ ฉบับ อ.ส. วันศุกร์ พ.ศ. 2557 พิมพ์ครั้งที่ 2 ของ รศ.ดร. ภาธร ศรีกรานนท์ (2559) และหนังสือรวมบันทึกเพลงไทย ของภิกษิต เลณະสวัสดี (2536)
4. ในหัวข้อดนตรีบรรยายภาพ เนื่องจากสุนทรียของการรับรู้อารมณ์เพลงในแต่ละบุคคล แตกต่างกัน ฉะนั้นการวิจัยหัวข้อดังกล่าวจะอ้างอิงแนวคิดการวิเคราะห์เรื่องดนตรีบรรยายภาพ ของ ปิยกุล เลาว์ณย์ศิริ และณัชชา พันธุ์เจริญ

วิธีดำเนินการวิจัย

ผู้วิจัยเริ่มแนวทางการวิเคราะห์ศึกษาบทประพันธ์เพลง “ถวายเป็นชัยคีตมหาราชา” ของณัฐ ยนตรรักษ์ ด้วยการวิเคราะห์บทประพันธ์เพลงเบื้องต้นจากโน้ตเพลงฉบับเต็มเป็นลำดับแรก พิจารณาส่วนประกอบต่าง ๆ ซึ่งเป็นการศึกษาและวิเคราะห์บทประพันธ์เพลงโดยรวม ไม่ได้ลงรายละเอียดมากนัก เพื่อให้สามารถกำหนดแนวทาง ขอบเขตและลำดับขั้นตอนในการศึกษาได้อย่างเหมาะสม อีกทั้งเป็นแนวทางในการพิจารณาแนวคิดทางทฤษฎีดนตรีต่าง ๆ ที่สามารถนำมาใช้อธิบายบทประพันธ์เพลง โดยเริ่มจากการเก็บรวบรวมข้อมูลและบริบทที่เกี่ยวข้อง การศึกษาพื้นฐานทฤษฎีดนตรีและแนวคิดต่าง ๆ เพิ่มเติม จากนั้นจึงวิเคราะห์บทประพันธ์เพลงตามวัตถุประสงค์และขอบเขตที่กำหนด แล้วจึงนำเสนอผลการวิเคราะห์ ผู้วิจัยนำเสนอการวิเคราะห์ออกเป็น 4 ประเด็นหลัก ดังนี้

1. โครงสร้างบทประพันธ์
2. ทำนองเพลงพระราชานิพนธ์ และการพัฒนาทำนอง
3. ดนตรีบรรยายภาพ
4. สำเนียงการบรรเลงเปียโนดนตรีไทย

สรุปผลการวิจัย

ผลจากการศึกษาเรื่อง “วิเคราะห์บทประพันธ์เพลงถวายเป็นชัยคีตมหาราชา ของณัฐ ยนตรรักษ์” กระทบวนเพ็ญพิรุณมีโครงสร้างสังคีตลักษณะที่ต่างกับดนตรียุคคลาสสิกแบบดั้งเดิม กล่าวคือโดยทั่วไป ดนตรียุคคลาสสิกจะให้ความสำคัญกับการเปลี่ยนท่วงทำนองเสียงโทนิค-โดมินันท์อย่างตรงไปตรงมา แต่กระทบวนเพ็ญพิรุณผู้ประพันธ์เลือกใช้การย้ายท่วงทำนองเสียงแบบท่วงทำนองเสียงต่าง ซึ่งสัมพันธ์เป็น bII และ bVI กับท่วงทำนองเสียงหลัก และมีการเปลี่ยนท่วงทำนองเสียงไปยัง VI และ II นอกจากนั้นพบว่าผู้ประพันธ์ไม่ได้ระบุเครื่องหมายประจำท่วงทำนองเสียงในทำนองหลักที่ 1 ของตอนนำเสนอและตอนย้อนความ แต่ลักษณะทำนองและเสียงประสานโดยรวมอยู่บนท่วงทำนองเสียง G เมเจอร์ อีกทั้งช่วงทำนองเพลงอยู่ในท่วงทำนองเสียงดังกล่าว จึงสามารถพิจารณาได้ว่าทำนองหลักที่ 1 อยู่บนท่วงทำนองเสียงหลัก คือ G เมเจอร์ (ตัวอย่างที่ 1)

ตัวอย่างที่ 1 ภาพรวมโครงสร้างกระบวนเพ็ญพิรุณ

	Exposition				Development			Recapitulation			
	Intro	A	trans.	B				A	B	Coda	
Key:	(D)	G		Ab	Eb	E	A	G	G	G	
G:	V	I		bII	bVI	VI	II	I	I	I	
ห้อง :	1	13	81	88	135	149	170	220	264	314	339

(D) = Tone Center

เริ่มช่วงนำด้วยทำนองที่คล้ายกับทำนองบุหลันลอยเลื่อนต้นฉบับ มีการปรับโน้ตจากต้นฉบับเล็กน้อย นำเสนอในลักษณะทำห้วงลำดับทำนอง เพื่อเกริ่นนำแนวคิดทำนองหลักเข้าสู่ตอนนำเสนอของบทเพลง นอกจากนี้ยังพบประเด็นที่น่าสนใจ คือ ช่วงนำจะให้ความสำคัญกับโน้ต D เป็นศูนย์กลางเสียงและทำหน้าที่เป็นโน้ตโดมิแนนท์ส่งเข้าหากุญแจเสียงหลัก G เมเจอร์ (ตัวอย่างที่ 2)

ตัวอย่างที่ 2 ช่วงนำเปรียบเทียบทำนองบุหลันลอยเลื่อน

บุหลันลอยเลื่อน



ช่วงนำ



การนำเสนอแนวทำนองหลักเกิดขึ้นชัดเจนตั้งแต่เริ่มตอนนำเสนอ ทำนองหลักที่ 1 ใช้ช่วงประโยคแรกของเพลงพระราชนิพนธ์บุหลันลอยเลื่อนตามแบบต้นฉบับ (ตัวอย่างที่ 3) แนวทำนองหลักถูกนำเสนอด้วยการค่อย ๆ เพิ่มความเข้มของเสียงประสาน พร้อมทั้งขยายส่วนย่อยของทำนองหลักเพิ่มเติมจากต้นฉบับ การพัฒนาทำนองโดยรวมจะไม่แตกต่างจากทำนองต้นฉบับมากนัก นอกจากนี้บางช่วงของทำนองหลักที่ 1 ยังสอดแทรกการให้ความสำคัญกับโน้ต D เหมือนช่วงนำ จากนั้นจึงเข้าสู่ทำนองหลักที่ 2 ด้วยประโยคช่วงแรกของเพลงพระราชนิพนธ์สายฝน นำเสนอทำนองร่วมกับแนวคิดดนตรีบรรยายภาพที่สร้างบรรยากาศฝนตกตลอดช่วง (ตัวอย่างที่ 4)

ตัวอย่างที่ 3 ตอนนำเสนอใช้ทำนองบุหลันลอยเลื่อนเป็นทำนองหลัก

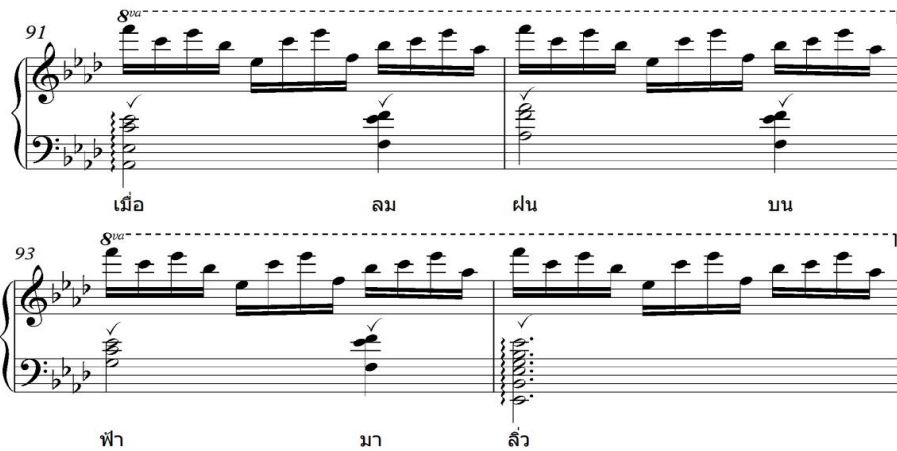


ตัวอย่างที่ 4 ทำนองหลักที่ 2 เพลงสายฝน แนวเสียงมือขวาเปรียบกับบรรยากาศฝน

สายฝน



ตอนนำเสนอ



เข้าสู่ตอนพัฒนาเป็นการนำเสนอทำนองหลักที่ 1 ในวิธีการต่าง ๆ ทำนองหลักนี้ยังคงใช้ลักษณะ จังหวะคล้ายตอนนำเสนอ มีการปรับทิศทางการเคลื่อนที่ของทำนองรวมถึงเสียงประสาน (ตัวอย่างที่ 5) มีการย้ำใช้รูปแบบทำนองดังกล่าวในการเปลี่ยนท่วงเสียง นอกจากนั้นตอนพัฒนาผู้ประพันธ์ยังนำทำนอง เพลงพระราชนิพนธ์มหาจุฬาลงกรณ์มาใช้อีกด้วย โดยนำช่วงประโยคแรกของบทเพลงตามต้นฉบับมานำเสนอ ในช่วงสั้น ๆ และปรากฏเพียงครั้งเดียวเท่านั้น (ตัวอย่างที่ 6)

ตัวอย่างที่ 5 ตอนพัฒนา ทำนองหลักที่ 1

ตัวอย่างที่ 6 ทำนองเพลงมหาจุฬาลงกรณ์

มหาจุฬาลงกรณ์

ทุก คน ไม่ รู้ สิม นุ ชา _____ พระ คุณ ของ แห่ ล่ง เรี ย น มา _____ จ พ้า ล ง กรณ์ _____

ตอนพัฒนา

170 ทุก คน ไม่ รู้ สิม นุ ชา พระ คุณ ของ แห่ ล่ง เรี ย น มา จ พ้า ล ง กรณ์ (จ พ้า ล ง กรณ์)

จากนั้นตอนย้อนความ ทำนองหลักที่ 1 กลับมาบรรเลงเหมือนตอนนำเสนอ โดยทำนองมีการปรับ โน้ตจากเดิมเพียงเล็กน้อยในช่วงที่เชื่อมเข้าสู่ทำนองหลักที่ 2 เนื่องจากมีการเปลี่ยนท่วงเสียงเข้าสู่ท่วงเสียงหลัก (G เมเจอร์) ทำนองหลักที่ 1 ในตอนย้อนความมีการให้ความสำคัญกับโน้ต D เหมือนตอนนำเสนอ จากนั้นทำนองหลักที่ 2 ยังคงมีการสร้างบรรยากาศฝนตกในรูปแบบต่าง ๆ อย่างต่อเนื่อง แต่มีความถี่จังหวะ บรรยากาศฝนตกที่แตกต่างจากตอนนำเสนอยู่บ้าง ช่วงทางเพลงนำทำนองช่วงนำ (ต้นเพลง) มาใช้สรุปจบ กระบวนเพ็ญพิรุณด้วยทำนองหลักที่ 1 ที่ใส่เสียงประสานอย่างหนาแน่น

อีกประเด็นหนึ่งที่น่าสนใจเกี่ยวกับการประพันธ์บทเพลงนี้ คือ การสร้างสำเนียงดนตรีไทยทั้งทำนอง โครงสร้างบันไดเสียงเพนตาโทนิค และเทคนิคบรรเลงเปียโนที่ผู้ประพันธ์ตั้งใจที่จะเลียนเสียงระนาดด้วย เทคนิคต่าง ๆ ได้แก่ การรัว และการบรรเลงขนานคู่ 8 บางช่วงของบทเพลงฟังแล้วให้ความรู้สึกเสมือนระนาด บรรเลงอยู่จริง (ตัวอย่างที่ 7)

ตัวอย่างที่ 7 โน้ตรั้ว



อภิปรายผล

ทำนองหลักที่เป็นหัวใจสำคัญของกระบวนเพ็ญพิรุณ คือ ทำนองเพลง *บุหลันลอยเลื่อน* โดยผู้ประพันธ์ นำประโยคเพลงตามต้นฉบับมานำเสนอ มีการพัฒนาประโยคหลายแบบ เช่น ขยายทำนองจากเดิมให้ยาวขึ้น มีการโต้ตอบสอดรับกันของทำนอง ปรับทิศทางการเคลื่อนที่ของโน้ตบางจุด ทดเสียงขึ้น-ลงเป็นคู่ 8 และเพิ่มเสียงประสานให้มีความหนาแน่น เป็นต้น มีการย่ำใช้ทำนองหลักนี้อยู่บ่อยครั้ง เข้าสู่ตอนพัฒนาแม้จะมีการเปลี่ยนท่วงทำนอง รวมถึงเพิ่มสีสันการพัฒนาทำนองในวิธีต่างๆ แต่ทำนองหลักดังกล่าวยังมีทิศทางการเคลื่อนที่และลักษณะจังหวะโดยรวมคล้ายเดิม เข้าสู่ตอนย้อนความทำนองหลักมีลักษณะเหมือนตอนนำเสนอ โดยสรุปการใช้ทำนองหลักจากเพลงพระราชนิพนธ์ *บุหลันลอยเลื่อน* มีความชัดเจนในการนำเสนอ ตรงไปตรงมาตามต้นฉบับ แต่มีการขยายหรือเสริมรูปประโยครวมถึงเพิ่ม-ลดเสียงประสานเพื่อสร้างสีสันเสียง

ทำนองเพลงพระราชนิพนธ์ *สายฝน* เป็นทำนองหลักที่ 2 ของกระบวนเพ็ญพิรุณ โดยนำช่วงประโยคที่ร้องว่า “เมื่อลมฝน บนฟ้า มาลิว” มาประพันธ์ ผู้ประพันธ์นำเสนอในแนวคิดของดนตรีบรรยายภาพที่สอดคล้องกับชื่อกระบวน “เพ็ญพิรุณ” ที่แปลว่า “ฝน” โดยมีการสร้างบรรยากาศของฝนตก เริ่มตั้งแต่บรรยากาศฝนเริ่มโปรยลงมาเบาบางจนถึงพายุฝนโหมกระหน่ำ เทคนิคสร้างเสียงฝนผู้ประพันธ์เลือกใช้กลุ่มโน้ตมือขวาบนย่านเสียงสูงแทนตำแหน่งของฝน กลุ่มโน้ตที่สร้างบรรยากาศฝนตกนี้จะบรรเลงร่วมกับแนวทำนองหลัก โดยทำนองหลักส่วนใหญ่จะบรรเลงอยู่ที่กลุ่มคอร์ดในมือซ้าย

ทำนองเพลงพระราชนิพนธ์ *มหาจุฬาลงกรณ์* เป็นทำนองที่เกิดขึ้นในตอนพัฒนา โดยนำช่วงประโยคที่ร้องว่า “ทุกคนไม่รู้ลืมนบูชา พระคุณของแหล่งเรียนมา จุฬาลงกรณ์” มานำเสนอ ทำนองนี้มีบทบาทไม่มากนักเนื่องจากปรากฏเพียง 4 ห้องของทั้งกระบวนเพ็ญพิรุณ คล้ายว่าผู้ประพันธ์ตั้งใจนำเสนอทำนองมหาจุฬาลงกรณ์นี้เป็นสีสันประกอบในช่วงกลางของตอนพัฒนา

อย่างไรก็ตามทำนองเพลงพระราชนิพนธ์ทั้ง 3 บทเพลงที่ผู้ประพันธ์นำมาใช้ในกระบวนเพ็ญพิรุณ จะสังเกตเห็นได้ว่าแต่ละเพลงนั้นถูกนำเสนอเพียงช่วงประโยคหนึ่งจากเพลงต้นฉบับเท่านั้น และนำเสนอทำนองอย่างค่อนข้างตรงไปตรงมา

สำเนียงดนตรีไทยที่พบในบทประพันธ์ มีแนวคิดจากเรื่องบันไดเสียงเพนตาโทนิคและเทคนิคบรรเลงเปียโนที่ให้เสียงแบบเครื่องดนตรีไทย ทางด้านบันไดเสียงเพนตาโทนิคเนื่องด้วยทำนองหลักของกระบวนเพ็ญพิรุณมาจากเพลงพระราชนิพนธ์ *บุหลันลอยเลื่อน* ที่เดิมมีโครงสร้างทำนองจากบันไดเสียงเพนตาโทนิคอยู่แล้ว

จึงส่งผลให้สีสันของบทเพลงในหลายช่วงแสดงเอกลักษณ์บันไดเสียงดังกล่าวอย่างชัดเจน ส่วนด้านสำเนียงการบรรเลงผู้ประพันธ์เลือกใช้เทคนิคส่วนใหญ่ คือการรัวร่วมกับการบรรเลงคู่ 5 หรือ 8 ในหลายช่วงของบทเพลงพบว่า มีการนำเทคนิคดังกล่าวบรรเลงบนบันไดเสียงเพนตาโทนิค ส่งผลให้มีลักษณะสำเนียงบรรเลงคล้ายเสียงระนาดในดนตรีไทย

บทประพันธ์เพลงถวายชัยคีตมหาราชา ของณัฐ ยนตรรักษ์ มีจุดประสงค์ในการประพันธ์เพื่อเฉลิมพระเกียรติแด่พระบาทสมเด็จพระเจ้าอยู่หัวภูมิพลอดุลยเดช รัชกาลที่ 9 แนวคิดองค์ประกอบทั้งหมดในบทเพลงจะเกี่ยวกับเอกลักษณ์ชาติไทย ได้แก่ เพลงพระราชนิพนธ์ของพระมหากษัตริย์ไทย และการบรรเลงสำเนียงดนตรีไทยโดยใช้เปียโน นอกจากนี้ยังมีเทคนิคดนตรีบรรยายภาพที่สอดคล้องกับชื่อเพลง มีสังคีตลักษณะและรูปแบบการประพันธ์แบบดนตรีคลาสสิก ซึ่งองค์ประกอบแนวคิดทั้งหมดดังกล่าวมีความสอดคล้องเป็นหนึ่งเดียว (Unique) เป็นการผสมผสานความเป็นไทยและความเป็นสากลได้อย่างมีคุณค่าและน่าสนใจ

ข้อเสนอแนะ

ผลจากการวิจัยเรื่อง “วิเคราะห์บทประพันธ์เพลงถวายชัยคีตมหาราชา ของณัฐ ยนตรรักษ์” ทำให้ทราบถึงแนวคิดหลักของการประพันธ์ในประเด็นสำคัญต่าง ๆ ได้แก่ การใช้ทำนองเพลงพระราชนิพนธ์ การใช้ดนตรีบรรยายภาพ และการบรรเลงสำเนียงดนตรีไทยแบบต่างๆ ซึ่งประเด็นเหล่านี้สามารถนำไปต่อยอดองค์ความรู้ในเรื่องการประพันธ์เพลง หรือการตีความบทเพลงสำหรับการปฏิบัติเครื่องดนตรีสำหรับผู้สนใจ อย่างไรก็ตามการวิจัยนี้เป็นเพียงแนวทางหนึ่งในการวิเคราะห์เท่านั้น ควรมีการศึกษาวิเคราะห์ด้วยแนวทางอื่น ๆ ซึ่งอาจได้ผลวิเคราะห์ที่เหมือนกัน หรือแตกต่างกันออกไป เพื่อให้ได้องค์ความรู้ที่หลากหลาย หรือเสริมให้สมบูรณ์ยิ่งขึ้น รวมถึงควรมีการวิเคราะห์บทประพันธ์เพลงอื่น ๆ ของณัฐ ยนตรรักษ์ เพื่อให้สามารถวิเคราะห์เอกลักษณ์ในการประพันธ์เพลงรายบุคคล ซึ่งจะประโยชน์ต่อการศึกษาศาสตร์การประพันธ์เพลง และการศึกษาดนตรีโดยเฉพาะด้านทฤษฎีดนตรีและการวิเคราะห์ นอกจากนี้ยังรวมถึงสามารถเป็นฐานความรู้เชิงประวัติศาสตร์ของวงการดนตรีในประเทศไทยอีกด้วย

บรรณานุกรม

- ณัชชา พันธุ์เจริญ. (2552). *พจนานุกรมศัพท์ดุริยางคศิลป์* (พิมพ์ครั้งที่ 3). กรุงเทพมหานคร: เกศกะรัต.
- . (2559). *สถาบันพิทยดุริยางค์*. กรุงเทพมหานคร: โรงพิมพ์ธนาเพชร.
- ณัฐ ยนตรรักษ์. (2537). *ถวายเป็นชัยคีตมหาราชา*. กรุงเทพมหานคร: สยามอินดัสเทรียล.
- ถวายเป็นชัยคีตมหาราชา. (2559). สืบค้น 27 ตุลาคม 2559, จาก <http://www.ocac.go.th/oproject-detail-40.html>
- ปิยะกุล เลาว์ณย์ศิริ. (2525). *ความรู้ทั่วไปทางภาพยนตร์*. กรุงเทพมหานคร: บพิธการพิมพ์.
- พงษ์ศิลป์ อรุณรัตน์. (2550). *ปฐมบทดนตรีไทย*. นครปฐม: โรงพิมพ์มหาวิทยาลัยศิลปากร.
- พิมพ์ชนก สุวรรณธาดา. (2559). การผสมผสานสำเนียงดนตรีไทย-ตะวันตกในงานสร้างสรรค์ดุริยางคศิลป์ สยามดุริยลิขิต. ใน ณัชชา พันธุ์เจริญ (บรรณาธิการ), *ดนตรีลิขิต* (หน้า 257-273). กรุงเทพมหานคร: ธนาเพชร.
- ภาธร ศรีกานนท์. (2559). *เพลงพระราชานิพนธ์ฉบับ อ.ส. วันศุกร์ พ.ศ. 2557* (พิมพ์ครั้งที่ 2). กรุงเทพมหานคร: จามจุรีโปรดักส์.
- ภิชาติ เลณะสวัสดิ์. (2536). *รวมบันทึกเพลงไทย*. กรุงเทพมหานคร: อมรการพิมพ์.
- สุรพล สุวรรณ. (2549). *ดนตรีไทยในวัฒนธรรม*. กรุงเทพมหานคร: สำนักพิมพ์แห่งจุฬาลงกรณ์มหาวิทยาลัย.