

บทประพันธ์เพลงเคเคแลนด์สำหรับวงบิกแบนด์

K.K. Land for Big Band

เฉลิมพล พลະชีวะ¹

บทคัดย่อ

บทประพันธ์ชิ้นนี้เป็นบทประพันธ์ชิ้นสำหรับวงบิกแบนด์เพื่อนำเสนอแนวคิดการประพันธ์วิธีการเรียบเรียงและการวางแนวเสียง อีกทั้งยังเป็นการเผยแพร่บทประพันธ์ต่อสาธารณชนผ่านการแสดงในงานแสดงดนตรีต่าง ๆ

บทเพลงนี้ประพันธ์ขึ้นจากโครงสร้างดนตรีบลูส์ 12 ห้อง และสร้างทำนองจากบันไดเสียงบลูส์ ซึ่งเป็นส่วนประกอบสำคัญที่นำไปใช้พัฒนาในส่วนต่าง ๆ ของบทเพลงเช่น สังคีตบลูส์ 12 ห้อง สังคีตลักษณะทำนองบลูส์ ทำนองส่วนหัว เป็นต้น สำหรับด้านเสียงประสานได้เรียบเรียงด้วยการแปลงคอร์ด การใช้คอร์ดแทนโดมินันท์ครึ่งเสียงบนและคอร์ดเมเจอร์ทบเจ็ดครึ่งบนทริยโทน เพื่อให้บทเพลงมีความน่าสนใจ

บทประพันธ์ได้ถูกเผยแพร่ออกสู่สาธารณะในงานมันเดย์ไนท์ไลฟ์ ครั้งที่ 4 (Monday Night Live Part TV) จัดโดยวิทยาลัยดนตรี มหาวิทยาลัยรังสิต งานเทศกาลดนตรีแจ๊สนานาชาติเพื่อการเรียนรู้ (Thailand International Jazz Conference) ครั้งที่ 6 จัดโดยวิทยาลัยดุริยางคศิลป์ มหาวิทยาลัยมหิดล และงานเทศกาลดนตรีและการแสดง (Music and Performing Arts International Festival) จัดโดยมหาวิทยาลัยบูรพา

คำสำคัญ: เคเคแลนด์ / บิกแบนด์ / บทประพันธ์เพลง

¹นักศึกษาระดับปริญญาโท วิทยาลัยดนตรี มหาวิทยาลัยรังสิต

Abstract

This jazz composition was created for big band. The piece presented in concept of composition, arranging, and orchestration. Furthermore, the piece will be performed to public such as recital and music festival.

K.K.Land is base on a 12 bar blues and create different melodies from the blues scale. The blues music structure is a component for the development and appear in various sections of the piece, such as 12 bar blues, Blues melody, head, phrase. For the harmony use reaharmonize chord, substitute chord of triton upper chromatic dominant to make a song interesting.

The piece were release to the public at the “Monday Night Live Part TV”, organized by the Conservatory of Music, Rangsit University, the 6th Thailand International Jazz Conference, organized by the College of Music, Mahidol University and the Music and Performance Arts International Festival, organized by Burapha University.

Keyword: K.K. LAND; Big band; Composition

ที่มาและความสำคัญ

ลักษณะวงดนตรีแจ๊สขนาดใหญ่ (Big Band) เกิดขึ้นประมาณปี ค.ศ.1930 เป็นรูปแบบที่ประกอบด้วยเครื่องดนตรี 3 กลุ่มได้แก่ เครื่องลมไม้ เครื่องลมทองเหลืองและเครื่องดนตรีประกอบจังหวะ แต่ไม่ได้กำหนดจำนวนเครื่องดนตรีอย่างเป็นทางการเป็นมาตรฐาน ต่อมาประมาณปี ค.ศ. 1940 รูปแบบวงบิกแบนด์ได้เกิดจำนวนเครื่องดนตรีที่เป็นมาตรฐาน ประกอบด้วยกลุ่มเครื่องลมไม้ได้แก่ อัลโตแซกโซโฟน 2 ชิ้น เทเนอร์แซกโซโฟน 2 ชิ้น บาริโทนแซกโซโฟน 1 ชิ้น กลุ่มเครื่องลมทองเหลืองได้แก่ ทรัมเปต 4 ชิ้น ทรอมโบน 3 ชิ้น เบสทรอมโบน 1 ชิ้น กลุ่มเครื่องดนตรีประกอบจังหวะได้แก่ เปียโน กีตาร์ เบสและกลอง รวมทั้งหมดมีเครื่องดนตรี 17 ชิ้น รูปแบบวงบิกแบนด์ 17 ชิ้นยังคงเป็นรูปแบบมาตรฐานมาจนปัจจุบันซึ่งเป็นระเบียบปฏิบัติระหว่างปี ค.ศ. 1950 (Richmond, 2011, p.32)

เมื่อมีการกำหนดรูปแบบวงที่เป็นมาตรฐานขึ้น ทำให้นักประพันธ์เพลงรุ่นใหม่ใช้รูปแบบลักษณะนี้ในการประพันธ์เพลงและเรียบเรียงเสียงประสาน รวมทั้งมีการก่อตั้งวงบิกแบนด์ขึ้นอีกมากมาย โดยมีรูปแบบการบรรเลงแตกต่างกันออกไป แต่ยังคงใช้จำนวนสมาชิกและรูปแบบวงลักษณะเช่นเดิม นอกจากเครื่องดนตรีที่กล่าวมาข้างต้น เครื่องดนตรีชนิดอื่นสามารถนำมาบรรเลงร่วมกันได้แล้วแต่ความต้องการของผู้ควบคุมวงหรือผู้เรียบเรียงเสียงประสานกำหนดขึ้น ซึ่งเป็นที่ได้รับความนิยมในยุคปัจจุบัน

วงดนตรีบิกแบนด์ได้รับความนิยมและเกิดขึ้นมากมายทำให้ผู้เขียนมีความสนใจการประพันธ์เพลงและการเรียบเรียงเสียงประสานในลักษณะวงดนตรีบิกแบนด์ 17 ชิ้น โดยมีนักประพันธ์ที่ผู้เขียนให้ความสนใจศึกษาการประพันธ์และเรียบเรียงเสียงประสานดังต่อไปนี้

แธด โจนส์ (Thad Jones, 1923-1986) โจนส์ได้ทำหน้าที่ประพันธ์เพลงและเรียบเรียงเสียงประสานให้กับวงดนตรีบิกแบนด์ไว้หลายวงด้วยกัน โดยบทเพลงที่โจนส์ประพันธ์ขึ้นมีเอกลักษณ์เฉพาะตัวที่ผู้ฟังสามารถจดจำได้ ซึ่งโจนส์คัดเลือกนักดนตรีที่มีความสามารถสูงเข้าร่วมเป็นสมาชิกในวง ทำให้เขาสามารถเขียนเทคนิคการประพันธ์เพลงและเรียบเรียงเสียงประสานได้เต็มความสามารถและเป็นปรากฏการณ์ใหม่ให้กับดนตรีแจ๊ส

บทเพลงของโจนส์เป็นบทเพลงที่มีความคิดสร้างสรรค์ในหลาย ๆ ด้าน โดยเวิร์ทได้กล่าวไว้เกี่ยวกับบทเพลงของโจนส์ว่า บทเพลง*ทรีแอนด์วัน (Three and One)* เป็นผลงานการประพันธ์เก่าแก่ของโจนส์ซึ่งรวบรวมตัวอย่างการประพันธ์ที่ชัดเจนของเขา รวมถึงการเรียบเรียงเสียงประสาน (Solis) ให้กับแซกโซโฟนและคิดค้นรายละเอียดของสังคีตลักษณ์ซึ่งปรากฏอยู่ในทำนองที่มีความไพเราะ สละสลวยของพื้นฐานการวางเสียงประสานเบื้องต้น (Wright, 1982, p.46)

การคัดเลือกสมาชิกในวงของโจนส์เป็นการคัดเลือกจากนักดนตรีทักษะด้านดนตรีสูง ทำให้ผลงานการประพันธ์ของเขามีความยากและซับซ้อน มีความคิดสร้างสรรค์และร่วมสมัยจนกลายมาเป็นส่วนสำคัญในหลักสูตรของวงดนตรีแจ๊สตามสถานศึกษาต่าง ๆ มากมาย เทคนิคการประพันธ์ของเขาถูกนำมาศึกษาเพื่อให้นักประพันธ์ในยุคหลังได้เข้าใจถึงวิธีการความคิดในการประพันธ์ เพื่อนำไปพัฒนาต่อ โจนส์เสียชีวิตลงในปี ค.ศ. 1986 แต่ผลงานของเขาก็ก็น่าสนใจแก่นักดนตรีและนักฟังเพลงรุ่นหลังจนถึงปัจจุบัน (Cook, 2007, p.334)

แซมมี เนสติโก (Sammy Nestico, 1924) เป็นนักประพันธ์ที่ผู้ประพันธ์ให้ความสนใจในแนวคิดการประพันธ์ เนสติโกเป็นนักประพันธ์และนักเรียบเรียงให้กับวงเคาท์เบซเซอร์เคสตรา ซึ่งระหว่างปี ค.ศ. 1970-1980 เขาได้ควบคุมการบันทึกเสียงของวงเคาท์เบซเซอร์เคสตราเป็นจำนวน 10 อัลบั้มและ 4 อัลบั้มได้รับรางวัลแกรมมี่ รูปแบบการเรียบเรียงของเนสติโกเป็นแนวคิดที่ดีให้กับนักประพันธ์รุ่นใหม่ โดยเนสติโกได้ให้สัมภาษณ์กับไวท์ว่า การวางแนวเสียงซ้อนกันระหว่างแนวทรอมโบนที่อยู่ใต้แนวทรัมเป็ต ถึงแม้ทำไม่บ่อยนักแต่มันก็เป็นวิธีหนึ่งที่สามารถจะทำได้และนักเรียบเรียงรุ่นใหม่ควรจะทราบถึงวิธีนี้ซึ่งเนล เฮฟตีใช้วิธีนี้บ่อยครั้ง (Wright, 1982, p.42)

นอกจากนี้เนสติโกยังกล่าวในบทสัมภาษณ์ถึงวิธีการประพันธ์ไว้ว่า โดยปกติจะเขียนท่อนนำ (Introduction) เป็นขั้นตอนสุดท้าย การเริ่มต้นด้วยการเขียนท่อนแรกและถ้าใช้แนวคิดทุกอย่างเขียนลงในท่อนที่ 2 จะกลับไปใช้แนวคิดนี้ในการเขียนท่อนนำและท่อนจบเหมือนเป็นการวางเงื่อนไขการเรียบเรียงตลอดทั้งบทเพลงให้ไปด้วยกัน ทำให้เกิดความสัมพันธ์กัน มันอาจจะกลับมาอีกครั้งในกุญแจเสียงที่แตกต่างกันออกไปแต่ยังคงมีความสอดคล้องกัน

เนสติโกยังได้เขียนหนังสือที่มีชื่อว่า *เดอะคอมพลีทอาร์เรเจอร์ (The Complete Arranger)* ได้ถูกตีพิมพ์โดยสำนักพิมพ์เคนเดอร์มิวสิก (Kendor Music) ในปี ค.ศ. 1993 และมากกว่า 500 บทเพลงที่เขาประพันธ์และเรียบเรียงได้ถูกตีพิมพ์เพื่อใช้สำหรับการศึกษารวมวงแจ๊ส วงออร์เคสตรา วงแชมเบอร์มิวสิก และการบรรเลงเดี่ยว จึงนับได้ว่าเป็นบุคคลที่มีความสำคัญทางด้านการประพันธ์

นักประพันธ์บทเพลงอีกท่านที่ผู้เขียนให้ความสนใจการประพันธ์และเรียบเรียงเสียงประสาน คือ บอบ บรูคเมเยอร์ (Bob Brookmeyer, 1929-2011) เขาเป็นนักทรอมโบนที่มีความสามารถมาก นอกจากจะมีความสามารถทางด้านการแสดงดนตรีแล้ว ยังเป็นนักประพันธ์และเรียบเรียงเสียงประสานด้วย เขาได้ร่วมงานกับนักดนตรีชื่อดังมากมาย ทั้งทางด้านการแสดงดนตรีและการประพันธ์เพลง บรูคเมเยอร์เริ่มต้นการประพันธ์เพลง โดยการเข้ามาเป็นสมาชิกในวงที่มีชื่อว่าแอตโจนส์แอนด์เมลเลวิสแจ๊สออร์เคสตรา ซึ่งเขาได้รับตำแหน่งทรอมโบนและนักประพันธ์เพลงด้วย งานประพันธ์และเรียบเรียงเสียงประสานของเขาในขณะนั้นอยู่ในลักษณะที่เรียกว่าเป็นการทดลองเทคนิคใหม่ ๆ ที่มีอิทธิพลจากเทคนิคการประพันธ์เพลงแบบดนตรีคลาสสิก (Middagh, 2015, p.2)

ผลงานการประพันธ์ของบรูคเมเยอร์ มีลักษณะที่หลากหลายรูปแบบแตกต่างกันออกไป แต่หากจะจำแนกรูปแบบการประพันธ์ออกเป็นหมวดหมู่โดยสามารถแยกได้ ซึ่งมีดตาฟได้กล่าวถึงเกี่ยวกับเรื่องนี้ไว้ มีใจความว่า จากการวิเคราะห์บทเพลงทั้ง 6 เพลงที่ประพันธ์ขึ้นโดยบรูคเมเยอร์ ทำให้สามารถแบ่งแยกรูปแบบการประพันธ์ได้เป็น 3 ยุคคือ ตอนต้น ตอนกลางและตอนปลาย โดยรูปแบบการประพันธ์ตอนต้นของเขาแสดงออกถึงความแข็งแรงที่ได้รับอิทธิพลมาจากวงเคาท์เบซเซอร์ ยุคตอนกลางเขาใช้เสียงประสานที่รุนแรง ตอนปลายใช้เสียงประสานแบบเรียบง่าย แต่ให้ความสำคัญกับการเขียนทำนองสอดประสาน (Counterpoint) เพิ่มเข้าไปในรูปแบบการประพันธ์ (Middagh, 2015, p.iii)

บรูคเมเยอร์เป็นนักประพันธ์เพลงและเรียบเรียงเสียงประสานที่มีความสามารถสูงและมีการใช้เทคนิคการประพันธ์ที่หลากหลายและนำเอาเทคนิคต่าง ๆ มาพัฒนาเพื่อให้เกิดความคิดสร้างสรรค์เพื่อใช้ในการประพันธ์บทเพลง

นักประพันธ์บทเพลงและเรียบเรียงเสียงประสานที่ได้กล่าวถึง เป็นเพียงส่วนหนึ่งเท่านั้นยังมีนักประพันธ์บทเพลงและนักเรียบเรียงเสียงประสานอีกมากมาย ที่สามารถนำมาศึกษาเทคนิคการประพันธ์บทเพลงได้เพื่อให้เข้าใจและนำความรู้ที่ได้ไปพัฒนาทั้งในด้านการประพันธ์เพลง การเรียบเรียงเสียงประสาน หรือแม้แต่ทางด้านการแสดงก็ตาม

ดนตรีบลูส์มีหลากหลายรูปแบบเป็นที่ได้รับความนิยมสำหรับนักดนตรีแจ๊สเพราะมีโครงสร้างที่ไม่ซับซ้อน เหมาะแก่ผู้เริ่มต้นศึกษาดนตรีแจ๊สซึ่งเดวิสอธิบายไว้ว่า การดำเนินคอร์ดของดนตรีบลูส์เป็นรากฐานของบทเพลงนักร้องเพลง และถูกใช้ในบทเพลงหลายรูปแบบ รวมถึงแจ๊ส ร็อคและวูก็บูก็ ยังไม่นับการแปลทำนองของการดำเนินคอร์ดดนตรีบลูส์ ในสังคีตลักษณะดนตรีบลูส์ง่าย ๆ หรือบลูส์ 12 ห้องที่สร้างจากคอร์ดโดมิแนนท์ทบเจ็ด มีโครงสร้างมาจากโน้ตจำนวน 3-4 ตัว ที่มาจากบันไดเสียงเมเจอร์ได้แก่คอร์ด $I^7 -IV^7 -V7^7$ (Davis, 2015, p.30)

เมื่อผู้เขียนได้เริ่มศึกษาบทเพลงของนักประพันธ์ดังที่กล่าวมา ทำให้มีจุดมุ่งหมายที่จะประพันธ์บทเพลง โดยได้ใช้ความรู้และความเข้าใจในการศึกษา การวิเคราะห์เทคนิคต่าง ๆ ในการประพันธ์และเรียบเรียงเสียงประสานที่ได้ศึกษามา นำมาประพันธ์บทเพลงขึ้นใหม่สำหรับวงบิกแบนด์ เป็นบทเพลงที่ชื่อว่า เคเคแลนด์ สำหรับวงบิกแบนด์

บทเพลงเคเคแลนด์ เกิดขึ้นจากการที่ผู้เขียนเรียนวิชาเปียโนกับ ผศ.ดร.เด่น อยู่ประเสริฐ โดยได้เรียนบทเพลงใหม่ที่มีชื่อว่า *สติเพียนเฟธ (Steepian Faith)* ประพันธ์โดยนักเปียโนที่มีชื่อว่าเคนนี่ เคิร์คแลนด์ (Kenny Kirkland) ถือได้ว่าเป็นการเริ่มเรียนบทเพลงที่แปลกใหม่สำหรับผู้เขียน เมื่อได้ทำการศึกษาและฝึกซ้อมจึงได้ทราบถึงโครงสร้างของบทเพลง ซึ่งมีโครงสร้างทางด้านเสียงประสานมาจากบทเพลงในรูปแบบบลูส์ ผู้วิจัยจึงนำแรงบันดาลใจมาประพันธ์เพลงเคเคแลนด์ ซึ่งตั้งชื่อตามตัวอักษรแรกของเคนนี่ เคิร์คแลนด์ และเป็นการอุทิศผลงานนี้ให้กับเขาอีกด้วย

วัตถุประสงค์ของการค้นคว้า

1. เพื่อประพันธ์และเรียบเรียงบทเพลงในรูปแบบวงบิกแบนด์บทใหม่ โดยการนำเสนอรูปแบบการประพันธ์ การเรียบเรียงและการวางแนวเสียงสำหรับบทเพลงบิกแบนด์
2. เพื่อเผยแพร่บทประพันธ์เพลงในงานคอนเสิร์ตและงานเทศกาลดนตรีต่าง ๆ

ประโยชน์ที่คาดว่าจะได้รับ

1. ได้ทราบถึงรูปแบบการประพันธ์ การเรียบเรียงและการวางแนวเสียงสำหรับวงบิกแบนด์
2. ได้สร้างสรรค์งานประพันธ์เพลงบิกแบนด์บทใหม่
3. นำบทประพันธ์เพลงบิกแบนด์ออกเผยแพร่ในงานคอนเสิร์ตและงานเทศกาลดนตรีต่าง ๆ

ขอบเขตการประพันธ์

สร้างบทเพลงในรูปแบบวงปิกแบนด์มีความยาวประมาณ 8-12 นาทีประกอบด้วยเครื่องดนตรีทั้งหมด 17 ชิ้น แบ่งออกเป็น 3 กลุ่มเครื่องดนตรีดังนี้

1. กลุ่มเครื่องลมไม้ (Woodwind) 5 ชิ้นประกอบด้วยอัลโตแซกโซโฟนตำแหน่งที่ 1-2 เทเนอร์แซกโซโฟน ตำแหน่งที่ 1-2 และบาริโตนแซกโซโฟนตำแหน่งที่ 1
2. กลุ่มเครื่องลมทองเหลือง (Brass) 8 ชิ้นประกอบด้วยทรัมเปตตำแหน่งที่ 1-4 ทรอมโบน ตำแหน่งที่ 1-3 และเบสทรอมโบนตำแหน่งที่ 1
3. กลุ่มเครื่องดนตรีประกอบจังหวะ (Rhythm) 4 ชิ้นประกอบด้วยเปียโน กีตาร์ กลอง ดับเบิลเบสหรือเบสไฟฟ้า

นิยามศัพท์เฉพาะ

คำอธิบายความหมายศัพท์เฉพาะทางดนตรีแจ๊ส ผู้เขียนได้รวบรวมศัพท์จากเอกสารฉบับอื่นเพื่อใช้ประกอบการอธิบายบทประพันธ์

คอรัส (Chorus) หมายถึง การบรรเลงตอนต้นจนถึงจบ 1 รอบ (Levine, 1995, p.xi) เรียกว่า 1 คอรัส ส่วนมากใช้เรียกระหว่างการบรรเลงต้นสด ซึ่งผู้บรรเลงต้นสดสามารถนัดหมายกับผู้ร่วมวงได้ว่า จะบรรเลงต้นสดทั้งหมดกี่คอรัส

ทำนองส่วนหัว (Head) หมายถึง การที่ทำนองบรรเลงครั้งแรกก่อนการบรรเลงต้นสด (Levine, 1995, p.xii) และสามารถบรรเลงช่วงท้ายของบทเพลงอีกครั้ง หรืออาจจะไม่มีก็ได้

คอรัทโดมินันท์ครึ่งเสียงบนและคอรัทเมเจอร์ทบเจ็ดครึ่งเสียงบน หมายถึง คอรัทที่มีระยะห่างสูงจากคอรัทโทนิคครึ่งเสียงเช่น คอรัทโทนิคคือคอรัท Cmaj⁷ คอรัทที่มีระยะห่างสูงจากคอรัทโทนิคครึ่งเสียงคือ Db ซึ่งคอรัท Db สามารถเป็นได้ทั้งคอรัทโดมินันท์หรือคอรัทเมเจอร์ทบเจ็ด และคอรัทจะต้องมีการเกล่าเข้าหาคอรัท Cmaj⁷ ด้วย

คอรัททับ หมายถึง การวางทับกันของทริยแอดและโน้ตพื้นต้น (Root) ซึ่งมีเครื่องหมายทับ (/) กั้นระหว่างกันเช่น Bb/C คือทริยแอด Bb ทับกับโน้ตพื้นต้น C เท่ากับว่ามีโน้ต C ที่เป็นโน้ตพื้นต้นและโน้ต Bb, D และ F ซึ่งเป็นทริยแอด Bb นอกจากนั้นทางดนตรีแจ๊สนิยมใช้สัญลักษณ์คอรัททับแทนความหมายของคอรัทโดมินันท์ซัสโฟร์ (Sus4) โดยที่คอรัท Bb/C มีความหมาย C⁷Sus4

เพลนิง ไดอาโทนิค (Diatonic Planing) หมายถึง ชั้นคู่ที่มีระยะเดียวกัน เคลื่อนที่ไปในทิศทางเดียวกันทำให้เกิดการขนานกันระหว่างชั้นคู่ในแนวเสียง

แนวคิดเบื้องต้นสำหรับบทประพันธ์

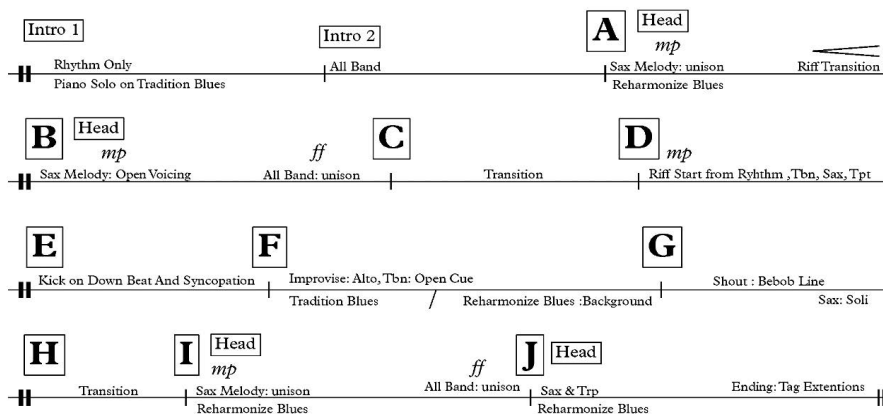
จากผู้เขียนได้นำแนวคิดที่ได้มาประยุกต์ใช้ในการประพันธ์บทเพลง*เคเคแลนด์* โดยสามารถแยกออกเป็นหัวข้อต่าง ๆ ดังนี้

1. การประพันธ์มุ่งเน้นให้เหมาะสมกับความสามารถของผู้บรรเลง

2. ใช้คอร์ดแทนทริยโทนทั้ง 2 แบบได้แก่ คอร์ดเมเจอร์ทบเจ็ดครึ่งเสียงบนและคอร์ดโดมินันท์ทบเจ็ดครึ่งเสียงบนเพื่อเพิ่มความน่าสนใจให้กับบทเพลง
3. โครงสร้างรูปแบบทำนองและเสียงประสานใช้การประพันธ์รูปแบบบลูส์ 12 ห้อง มีการขยายทำนองแต่ยังคงนำโครงสร้างเดิมกลับมาใช้อีก
4. ใช้คอร์ดทับในการวางเสียงประสาน
5. ท่อนนำที่ 1 มีเพียงกลุ่มเครื่องดนตรีประกอบจังหวะเท่านั้น
6. นำแนวคิดการสร้างทำนองจากบันไดเสียงบลูส์โดยเทคนิคการซ้ำหัวทำนอง โน้ตผ่านและโน้ตเข้าหา
7. การดันสดใช้คอร์ดที่แตกต่างกันจำนวน 2 ชุด
8. ใช้วิธีการวางแนวเสียงแบบวางซิด แบบระยะกว้าง แบบเปิดดรอพ 2 และ 4
9. สร้างแนวเบสให้กับแนวทำนองโดยบรรเลงยูนิซันพร้อมกันทั้งวง
10. ใช้คอร์ดผ่านชนิดแบบเพลนนิง ไดอาโทนิค
11. ท่อนจบใช้เทคนิคการขยายประโยคจบ

เริ่มต้นการประพันธ์โดยการร่างโครงสร้างของบทเพลงทั้งหมด เพื่อเป็นแนวคิดและให้เห็นโครงสร้างทั้งหมดของบทเพลง โดยการวางกรอบต่าง ๆ ด้วยสัญลักษณ์ตั้งแต่ท่อนนำ ลักษณะการวางแนวเสียง ความเข้มของเสียงรวมถึงกำหนดเครื่องดนตรีหลักเพื่อใช้ในท่อนเพลงต่าง ๆ (ตัวอย่างที่ 1)

ตัวอย่างที่ 1 โครงร่างบทเพลงก่อนการประพันธ์



โครงสร้างบทประพันธ์

จากการกำหนดโครงสร้างบทประพันธ์ เป็นเหมือนกรอบความคิดสำหรับโครงสร้างบทประพันธ์ (Formal Structure) ประกอบด้วยท่อนนำจำนวน 2 ท่อน ท่อนทำนองส่วนหัว ท่อนเชื่อม ท่อนริฟ ท่อนย่อ ท่อนสำหรับดันสดบรรเลงโดยอัลโตแซกโซโฟนและทรอมโบนบนคอร์ด 2 ชุด ท่อนบรรเลงหมู่และย้อนกลับมาที่ท่อนเชื่อมจบด้วยทำนองส่วนหัว

ทั้งนี้โครงสร้างแต่ละท่อนมีความแตกต่างกันออกไป แต่ยังคงใช้โครงสร้างรูปแบบบลูส์เป็นหลัก โดยการสร้างทำนองต่าง ๆ จากบันไดเสียงบลูส์รวมทั้งการดำเนินคอร์ดในรูปแบบของดนตรีบลูส์เพื่อให้งานเพลงมีความเป็นอันหนึ่งอันเดียวกัน มีการใช้จังหวะตกลับกับจังหวะชัดในท่อนย่อโดยให้เครื่องดนตรีทุกเครื่องยกเว้นกลอง บรรเลงย่อในจังหวะตกลับกับจังหวะชัดและให้กลองบรรเลงโซโล่ไปพร้อมกัน

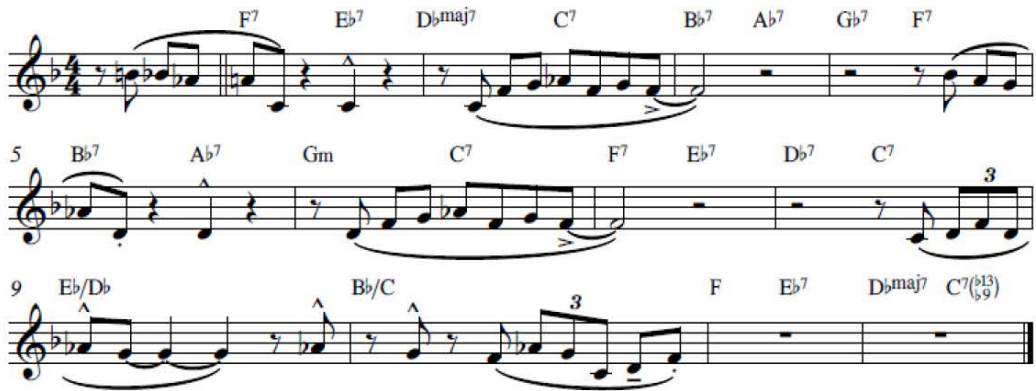
กลุ่มโน้ตสำคัญ

ผู้ประพันธ์มีแนวคิดจากกลุ่มโน้ตสำคัญที่มาจากบันไดเสียงเสียงบลูส์ซึ่งบทเพลงอยู่ในโครงสร้างของ F บลูส์และกลุ่มโน้ตที่ใช้ได้ถูกนำมาจากบันไดเสียง F บลูส์เช่นกัน (ตัวอย่างที่ 2) โดยการนำกลุ่มโน้ตมาสร้างทำนองส่วนหัว (ตัวอย่างที่ 3)

ตัวอย่างที่ 2 บันไดเสียง F บลูส์



ตัวอย่างที่ 3 ทำนองส่วนหัว



นอกจากนี้ยังกำหนดให้เครื่องดนตรีเบส บรรเลงทำนองหลักแบบยูนิซันพร้อมกับกีตาร์และเปียโน (ตัวอย่างที่ 4) หลังจากนั้นทอมโบนเข้ามาบรรเลงเสริมเพื่อเพิ่มสีสันให้กับทำนองและยังเพิ่มความเข้มของเสียงได้อีกด้วย ทั้งหมดที่ผู้เขียนกล่าวมาเป็นการสร้างทำนองจากบันไดเสียงบลูส์เช่นเดิม

ตัวอย่างที่ 4 เบส เปียโน กีตาร์ บรรเลงยูนิซัน



เสียงประสาน (Harmony)

การใช้เสียงประสานในบทเพลงนี้เป็นไปตามเป้าหมายของผู้เขียนเอง ที่ตั้งใจใช้โครงสร้างของดนตรีบลูส์ 12 ห้อง โดยมีทั้งบลูส์แบบดั้งเดิมและเรียบเรียงขึ้นใหม่ (ตัวอย่างที่ 5) เพื่อเพิ่มความน่าสนใจให้บทเพลงมากขึ้น อีกทั้งมีการใช้คอร์ดทับด้วย (ตัวอย่างที่ 6)

ตัวอย่างที่ 5 ดนตรีบลูส์ที่เรียบเรียงขึ้นใหม่

ตัวอย่างที่ 6 คอร์ดทับ

เรียบเรียงเสียงวงดนตรี (Orchestration)

กำหนดให้กลุ่มเครื่องดนตรีประกอบจังหวะบรรเลงในจังหวะสวิงและคอยบรรเลงสนับสนุน เมื่อมีการย้ำในแนวของกลุ่มเครื่องลมทองเหลืองและกลุ่มเครื่องลมไม้ เพื่อให้มีความชัดเจนมากขึ้น

กลุ่มเครื่องลมไม้บรรเลงเป็นทำนองหลักรวมทั้งบรรเลงต้นสดด้วย โดยทั่วไปแล้วการวางแนวเสียงกลุ่มเครื่องลมไม้ในทำนองหลัก จะเป็นการบรรเลงแบบยูนิซันและเมื่อทำนองส่วนหัวกลับมาบรรเลงครั้งที่ 2 จะวางแนวเสียงแบบปิด เพื่อให้เกิดความแตกต่างกันระหว่างทำนอง อีกทั้งเมื่อมีการเคลื่อนที่ทำนองแบบรวดเร็ว การวางแนวเสียงแบบปิดจะช่วยทำเสียงที่ออกมามีคุณภาพที่ดีและง่ายต่อการบรรเลง (ตัวอย่างที่ 6-7)

ตัวอย่างที่ 7 เครื่องลมไม้บรรเลงยูนิซันทำนองส่วนหัวครั้งที่ 1

Musical score for Example 7, featuring three staves of music in 4/4 time with a key signature of two flats. The music is marked 'mp' and includes various rhythmic patterns and triplets.

ตัวอย่างที่ 8 เครื่องลมไม้วางแนวเสียงแบบปิดบรรเลงทำนองส่วนหัวครั้งที่ 2

Musical score for Example 8, featuring three staves of music in 4/4 time with a key signature of two flats. The music is marked 'mp' and includes various rhythmic patterns and triplets.

กลุ่มเครื่องทองเหลืองมีบทบาทสำคัญในการสร้างเสียงประสาน ในขณะที่กลุ่มเครื่องลมไม้บรรเลงทำนองและยังสามารถช่วยการย้ายต่าง ๆ ให้มีความชัดเจนตามเจตนาที่ต้องการ

สรุปบทประพันธ์

บทประพันธ์เพลงเคเคแลนด์ ได้บรรลุวัตถุประสงค์ตามที่ผู้วิจัยกำหนดไว้ โดยมีลักษณะโครงสร้างที่สำคัญซึ่งนำมาจากดนตรีบลูส์ 12 ห้อง และใช้วิธีการแปลงคอร์ดเพื่อให้บทเพลงมีความน่าสนใจแตกต่างจากดนตรีบลูส์พื้นฐาน นอกจากนั้นยังใช้คอร์ดแทนทริโตนทั้ง 2 แบบในการแปลงคอร์ดซึ่งเป็นวิธีที่ได้รับความนิยมอย่างแพร่หลายในดนตรีแจ๊ส รวมทั้งขยายท่อนเพิ่มเติมนอกเหนือจากดนตรีบลูส์แต่ยังคงทำนองที่สร้างจากบันไดเสียงบลูส์ ซึ่งกล่าวได้ว่าเป็นจุดสำคัญหลักสำหรับบทเพลงนี้ โดยสามารถสรุปตามแนวคิดของบทประพันธ์ได้ดังนี้

1. เสียงประสานในบทเพลงนี้มีอยู่ 2 แบบได้แก่ เสียงประสานจากดนตรีบลูส์ 12 ห้องแบบดั้งเดิม และดนตรีบลูส์ 12 ห้อง ที่เรียบเรียงด้วยการแปลงคอร์ด

2. ทำนองต่าง ๆ สร้างมาจากบันไดเสียง F บลูส์ โดยวิธีการซ้ำทำนองรวมถึงใช้โน้ตผ่าน เพื่อให้ทำนองที่สร้างขึ้น มีความเป็นเอกภาพ
3. ทำนองส่วนหัวใช้รูปแบบทำนองชนิด ABC ในเสียงประสานดนตรีบลูส์ 12 ห้องที่ได้เรียบเรียง ขึ้นใหม่ด้วยการแปลงคอร์ด
4. ท่อนต้นสดใช้เสียงประสานดนตรีบลูส์ทั้ง 2 แบบ โดยเริ่มจากบลูส์ 12 ห้องแบบดั้งเดิมก่อน เมื่อผู้บรรเลงต้นสดให้สัญญาณจึงเปลี่ยนเป็นบลูส์ 12 ห้องที่เรียบเรียงด้วยการแปลงคอร์ด
5. การบรรเลงพื้นหลังในท่อนต้นสด จะบรรเลงเฉพาะเสียงประสานบลูส์ 12 ห้องที่เรียบเรียงด้วยการแปลงคอร์ดแล้วเท่านั้น
6. การใช้คอร์ดแทนทริยโทนแบบคอร์ดเมเจอร์ทบเจ็ดครึ่งเสียงบนและคอร์ดโดมินันท์ทบเจ็ดครึ่งเสียงบนเฉพาะในบลูส์ 12 ห้องแบบแปลงคอร์ดแล้ว
7. ใช้คอร์ดทับในท่อนเชื่อม เพื่อสร้างเสียงกระด้างและเกลาเข้าหาคอร์ดหลักได้อย่างลื่นไหล ไม่ติดขัด

บทประพันธ์เพลง*เคเคแลนด์* สำหรับวงบิกแบนด์ ได้มีโอกาสเผยแพร่ออกสู่สาธารณชนในงานเทศกาลดนตรีต่าง ๆ ดังนี้

1. นำแสดงออกเมื่อวันที่ 2 กรกฎาคม พ.ศ. 2557 ในงานคอนเสิร์ตวงดนตรีแจ๊สออร์เคสตราแห่งมหาวิทยาลัยรังสิต (Rangsit University Jazz Orchestra Monday Night Live Part TV) ณ ศูนย์วัฒนธรรมแห่งประเทศไทย กรุงเทพมหานคร ควบคุมวงโดย ผศ.ดร.เด่น อยู่ประเสริฐ มีผู้เข้าชม 400 คน และได้เผยแพร่ในเว็บไซต์ Youtube (<https://www.youtube.com/watch?v=LpaU2pheCxo>)

2. นำออกแสดงเมื่อวันที่ 13 มกราคม พ.ศ. 2558 ในงานเทศกาลดนตรีแจ๊สนานาชาติเพื่อการเรียนรู้ครั้งที่ 6 (Thailand International Jazz Conference) ณ มหาวิทยาลัยมหิดล วิทยาเขตศาลายา ควบคุมวงโดย ผศ.ดร. เด่น อยู่ประเสริฐ มีผู้เข้าชมประมาณ 500 คน และได้เผยแพร่ในเว็บไซต์ Youtube (<https://www.youtube.com/watch?v=WgdQ-ttymMQ>)

3. นำออกแสดงเมื่อวันที่ 13 กุมภาพันธ์ พ.ศ. 2558 ในงานเทศกาลดนตรีและการแสดง (Music and Performing Arts International Festival 2015) ณ มหาวิทยาลัยบูรพา ชลบุรี มีผู้เข้าชมประมาณ 200 คน จากที่กล่าวมาแล้วทั้งหมด สามารถสรุปผลได้ตามที่ได้ตั้งวัตถุประสงค์ และรับประโยชน์ตามที่คาดหวัง ดังนี้

1. บทประพันธ์เพลง*เคเคแลนด์* เป็นบทประพันธ์เพลงใหม่ที่สร้างสรรค์มาจากดนตรีบลูส์ 12 ห้อง มีการแปลงคอร์ดโดยใช้คอร์ดแทนทริยโทน การดำเนินคอร์ดถอยหลังและสร้างทำนองในท่อนต่าง ๆ จากบันไดเสียงบลูส์

2. บทประพันธ์นี้ได้ถูกเผยแพร่ออกสู่สาธารณชนในการแสดงดนตรีระดับนานาชาติ และยังได้เผยแพร่ผ่านช่องทางสื่อออนไลน์อีกด้วย

บรรณานุกรม

- กุลชีร์ บรรจุแก้ว. (2556). *บทประพันธ์เพลงอิมพัลส์ สำหรับวงดนตรีแจ๊สขนาดใหญ่* (Unpublished Master's Thesis). มหาวิทยาลัยรังสิต, ปทุมธานี.
- ประทักษ์ ใฝ่ศุภการ. (2557). *นักเปียโนแจ๊สชื่อดัง* (Renowned Jazz Pianist). กรุงเทพฯ: อุดมปัญญา.
- ณัชชา พันธุ์เจริญ. (2552). *พจนานุกรมศัพท์ดุริยางคศิลป์*. กรุงเทพฯ: สำนักพิมพ์เกษกระรัต
- เด่น อยู่ประเสริฐ. (2556). *เอกสารคำสอนวิชาการประพันธ์ดนตรีแจ๊ส*. ปทุมธานี: สำนักพิมพ์มหาวิทยาลัยรังสิต
- พลึงพล ทรงไพบูลย์. (2555). *บทประพันธ์เพลงเบอร์มิวดาทริยแองเกิลสำหรับวงดนตรีออร์เคสตรา* (Unpublished Independent Study). มหาวิทยาลัยรังสิต, ปทุมธานี.
- Cook, R. (2007). *Richard Cook's Jazz Encyclopedia*. New York, NY: Penguin.
- Group.Crook, H. (1991). *How to Improvise an Approach to Practing Improvisation*. Rottenburg, Germany: Advance Music.
- Davids, M (2015). *Jazz Piano Method*. Milwaukee, WI: Hal Leonard
- Deneff, P ., & Edstrom, B. (2014). *100 Jazz Lessons*. Milwaukee, WI: Hal Leonard.
- Dobbins, B. (1986). *Jazz Arranging and Composition*. Rottenburg, Germany: Advance Music.
- Guerra, S. J. (2016). *A Study of Bob Brookmeyer's Compositional Style for Large Jazz Ensemble* (Unpublished Doctoral Dissertation). University of Miami , USA.
- Israels, C. (2011). *Exploring Jazz Arranging: An Interactive Guide to the Technique and Aethetics*. Cheltenham: Hal Leonard Australia.
- Levine, M. (1989). *The Jazz Piano Book*. Petaluma, CA: Sher Music.
- . (1995). *The Jazz Theory Book*. Petaluma, CA: Sher Music.
- Ligon, B. (2011). *Jazz Theory Resource*. Milwaukee, WI: Hal Leonard.
- Long, J. (1997). *Fast Forward 12-Bar Blues Piano*. London, England: Wise Publications.
- Lowell, D., & Pullig, K (2003). *Arranging for Large Jazz Ensemble*. Boston, MI: Berklee Press.

บรรณานุกรม

- Middagh, R. P. (2015). *The Development of Bob Brookmeyer's Compositional Style: A Comparative Study of Six Works for Jazz Ensemble* (Unpublished Doctoral Dissertation). University of Northern Colorado, USA.
- Pease, T. (2003). *Jazz Composition Theory and Practice*. Boston, MA: Berklee Press.
- Richmond, G. A. (2011). *The WRD Bigband: A Brief History* (Unpublished Doctoral Dissertation). University of Nebraska-Lincoln, USA.
- Sabina, L. M. (2002). *Jazz Arranging and Orchestration: A Concise Introduction with Interactive CD-Rom*. Stamford, CT: Schirmer/Thomson Learning.
- Strither, E. S. (2001). *The Development of Duke Ellington's Compositional Style: A Comparative Analysis of Three Selected Works* (Unpublished Doctoral Dissertation). University of Kentucky, USA.
- Sturm, F. (1995). *Change Over Time: The Evolution of Jazz Arranging: Rottenburg*, Germany: Advance Music.
- Wright, R. (1982). *Inside the Score*. Delevan, NY: Kendor Music.