

ระเบียบวิธีการบรรเลงวงปี่พาทย์มอญ คณะพาทย์โกสัล ในงานพระราชพิธีถวายพระเพลิงพระบรมศพพระบาทสมเด็จพระปรมินทรมหาภูมิพลอดุลยเดช บรมนาถบพิตร

PERFORMANCE METHODS OF WONG PIPHAT MON BY THE PATTAYAKOSOL PIPAT ENSEMBLE AT THE ROYAL CREMATION CEREMONY FOR HIS MAJESTY KING BHUMIBOL ADULYADEJ

พีระพล ปลิวมา¹ ภัทระ คมขำ²
Perapol Pliwma Pattara Komkam

บทคัดย่อ

งานวิจัยนี้มีวัตถุประสงค์เพื่อศึกษามูลบทที่เกี่ยวข้องกับวงปี่พาทย์มอญ คณะพาทย์โกสัล และศึกษาระเบียบวิธี การบรรเลงวงปี่พาทย์มอญ คณะพาทย์โกสัลที่ใช้ในงานพระราชพิธีถวายพระเพลิงพระบรมศพพระบาทสมเด็จพระปรมินทรมหาภูมิพลอดุลยเดช บรมนาถบพิตร ใช้ระเบียบวิธีวิจัยเชิงคุณภาพ สัมภาษณ์ ทายาท ลูกศิษย์ สมาชิกในวงปี่พาทย์มอญ คณะพาทย์โกสัลและบุคคลที่มีความเกี่ยวข้องกับงานพระราชพิธีถวายพระเพลิงพระบรมศพ ผลการวิจัยพบว่าตระกูลพาทย์โกสัล นับทายาทได้ 8 รุ่น ผู้มีบทบาทสำคัญคือ หลวงกัลยาณมิตตาวาส (ทับ) และจางวางทั่ว พาทย์โกสัล วงปี่พาทย์มอญ บ้านพาทย์โกสัล สันนิษฐานว่าเกิดขึ้นในสมัยจางวางทั่ว เครื่องมอญเก่าแก่ที่สุดที่สร้างไว้เอง คือ ซ้องโพธิ์ เอกลักษณ์ของวงปี่พาทย์มอญคือชุดเครื่องมุกที่ประดับตราประจำตระกูล “พศ” และซ้องกระแต ปรากฏในงานพระราชพิธีพระราชทานเพลิงพระศพสมเด็จพระเจ้าพี่นางเธอ เจ้าฟ้ากัลยาณิวัฒนา กรมหลวงนราธิวาสราชนครินทร์เป็นครั้งแรกเมื่อปี พ.ศ. 2551

ระเบียบวิธีการบรรเลง พบว่าเพลงที่ใช้และรูปแบบการบรรเลงเป็นเอกลักษณ์ของบ้านพาทย์โกสัล ได้แก่ นาคบริพัตรทางมอญ ช้างประสานงาทางมอญ พม่าเห่ทางมอญ ซึ่งเป็นเพลงที่ครูทวดาประสิทธิ์พาทย์โกสัล ประพันธ์ไว้ พบเพลงในการบรรเลงประโคนทั้งสิ้น 13 เพลง ได้แก่ ประจำบ้าน ยกศพ พญาขวัญ พญาโคก สองไม้เต่าทอง สองไม้สี่เกลอ ประจำวัดเสียงล่าง นาคบริพัตรทางมอญ พม่าเห่ทางมอญ ช้างประสานงาทางมอญ เขมรทม จะเด็ด และมอบเรือ

คำสำคัญ: ปี่พาทย์มอญ, พาทย์โกสัล, ระเบียบวิธีการบรรเลง, พระราชพิธีถวายพระเพลิง

¹นิสิตระดับปริญญาโทบัณฑิต สาขาวิชาดุริยางคศิลป์ ภาควิชาดุริยางคศิลป์ คณะศิลปกรรมศาสตร์ จุฬาลงกรณ์มหาวิทยาลัย

²รองศาสตราจารย์ ดร. หัวหน้าภาควิชาดุริยางคศิลป์ กรรมการศูนย์เชี่ยวชาญเฉพาะทางวัฒนธรรมดนตรีไทย คณะศิลปกรรมศาสตร์ จุฬาลงกรณ์มหาวิทยาลัย ประธานกลุ่มมหาวิทยาลัยเครือข่าย AUN - AYCF แห่งประเทศไทย

Abstract

This research aims to investigate contexts of the Piphat Mon Ensemble of Ban Pattayakosol as well as regulating methods of the Piphat Mon of Ban Pattayakosol Ensemble performance at the Royal Cremation Ceremony for His Majesty King Bhumibol Adulyadej. The research findings show that the descendants of Pattayakosol music family can be traced back up to 8 generations. Two of them that took important roles were Luang Kallayanamittavas (Tub) and Jangwang Tua Pattayakosol. It was assumed that the Piphat Mon Ensemble of Ban Pattayakosol was set up during the time of Jangwang Tua. The first Mon instrument belonging to the family is the oldest *Kong Mon* (Mon vertical circular gong), namely *Kong Pho*. The Piphat Mon Ensemble identity can be differentiated by a pearl inlaid set decorated with “PS”, the Family initials, and *Kong Kratae*. Both gongs first re-appeared at the Royal Cremation Ceremony For Her Royal Highness Princess Galyani Vadhana, the Princess of Naradhiwas in 2551 B.E.

The repertoire and traditional methods of performance of Ban Pattayakosol are *Nakboriphat Thang Mon*, *Chang Prasarn - nga Thang Mon* and *Phama - Hae Thang Mon* which were composed by Master Dhevaprasith. All 13 tunes were discovered as following : *Prajum Ban*, *Yok Sop*, *Phya Kwan*, *Phya Soke*, *Song Mai Tao Thong*, *Song Mai Si Kloe*, *Prajum Wat Siang Larng*, *Nakboriphat Thang Mon*, *Phama - Hae Thang Mon*, *Chang Prasarn - nga Thang Mon*, *Khamen Thom*, *Ja - ded* and *Mob Rua*.

Keywords: Piphat Mon, Pattayakosol, Regulations and Methods of Performance, The Royal Cremation Ceremony

บทนำ

การบรรเลงดนตรีไทยในงานพระราชพิธีเป็นเครื่องประกอบพระราชอิสริยยศของพระมหากษัตริย์และพระบรมราชวงศ์ประการหนึ่งควบคู่ไปกับการประกอบของงานเครื่องสูงตามโบราณราชประเพณีเป็นการถวายพระเกียรติยศสูงสุดและเป็นการรักษาธรรมเนียมประเพณี ซึ่งในการพระราชพิธีที่เป็นการถวายพระเพลิงพระบรมศพนั้น แต่ละรัชกาลต่างมีการปรับเปลี่ยนระเบียบวิธีปฏิบัติรวมไปถึงดนตรีในพระราชพิธีเพื่อให้มีความเหมาะสมกับยุคสมัยและถวายพระเกียรติยศต่อองค์พระมหากษัตริย์ ซึ่งตามโบราณราชประเพณีงานพระบรมศพนั้น มีเพียงริ้วขบวนประกอบพระราชอิสริยยศเป็นดนตรีเครื่องสูง คือ ปี่โฆนกลองชนะ แตรสังข์กระທังมโหระทึก และเมื่อครั้งงานพระราชพิธีพระบรมศพสมเด็จพระศรีนครินทราบรมราชชนนี มีการเพิ่มวงปี่พาทย์เครื่องใหญ่ ปี่พาทย์นางหงส์ ปี่พาทย์มอญ และวงบัลลอย เข้าไปประกอบในพระราชพิธี

ปัจจุบันวงปี่พาทย์มอญได้เข้ามามีบทบาทต่อการฟังและการดูดนตรีไม่น้อย จนถึงได้เป็นสมาชิกส่วนหนึ่งของวงการดนตรีไทย ซึ่งวงปี่พาทย์มอญนั้นมีการเปลี่ยนแปลงมาโดยตลอด โดยในอดีตชาวมอญได้นำวงปี่พาทย์มอญบรรเลงประกอบพิธีต่างๆ ทั้งงานมงคลและอวมงคล แต่ในปัจจุบันนี้จะสังเกตได้ว่าวงปี่พาทย์มอญได้เข้ามามีบทบาทให้เห็นส่วนมาก คือ งานอวมงคล รวมถึงได้เข้ามามีบทบาททั้งในงานพระราชพิธีถวายพระเพลิงพระบรมศพ พระศพ และได้แพร่หลายเข้ามาในงานศพของบุคคลต่างๆ โดยทั่วไป

พระราชพิธีถวายพระเพลิงพระบรมศพพระบาทสมเด็จพระปรมินทรมหาภูมิพลอดุลยเดชบรมนาถบพิตร ได้มีการฟื้นฟูดนตรีประกอบพระราชพิธีและเพิ่มเติมขึ้นใหม่ โดยเพิ่มเติมตามพระราชประสงค์ของสมเด็จพระเทพรัตนราชสุดาฯ สยามบรมราชกุมารี สำหรับวงปี่พาทย์มอญนั้น ได้รับสั่งให้บ้านพาทย์โกสอ ซึ่งเป็นสำนักบ้านดนตรีที่มีชื่อเสียงมีประวัติเก่าแก่บ้านหนึ่งของยุครัตนโกสินทร์ดำเนินการประโคม และด้วยบ้านพาทย์โกสอมีวงปี่พาทย์มอญอันเป็นเอกลักษณ์ ทั้งในเรื่องการบรรเลง ทางเพลงที่เป็นเฉพาะ รวมถึงการที่บ้านพาทย์โกสอเป็นสำนักดนตรีเก่าแก่ตั้งแต่สมัยต้นกรุงรัตนโกสินทร์และมีประวัติศาสตร์ด้านดนตรีที่เกี่ยวข้องกับประเทศชาติมาอย่างยาวนาน มีบุคคลสำคัญของตระกูลที่เป็นนักดนตรีที่มีความสามารถ มีความเชี่ยวชาญ เป็นครูสอนดนตรีที่มีชื่อเสียง อาทิ หลวงกัลยาณมิตตาวาส (ทับ พาทย์โกสอ) ครูจางวางทั่ว พาทย์โกสอ ครูเทวาประสิทธิ์ พาทย์โกสอ และคุณหญิงไพฑูรย์ กิตติวรณ เป็นต้น ซึ่งทุกท่านล้วนมีบทบาทต่อวงการดนตรีไทยเป็นอย่างมาก ทั้งยังรับใช้ถวายงานเจ้านายของทุกรัชกาลมาโดยตลอด และในสมัยรัชกาลที่ 9 ยังได้รับพระมหากรุณาธิคุณโปรดเกล้าให้เข้าบรรเลงถวายสอนดนตรีไทยแด่สมเด็จพระเจ้าฟ้าหญิงทั้งสามพระองค์ และมีโอกาสเข้ารับใช้ถวายงานในพระราชพิธีสำคัญ ดังเช่นพระราชพิธีถวายพระเพลิงพระบรมศพและพระศพ โดยให้ดำเนินการประโคมเรื่อยมาตั้งแต่งานพระราชพิธีถวายพระเพลิงพระบรมศพสมเด็จพระศรีนครินทราบรมราชชนนี และครั้งในงานพระราชพิธีถวายพระเพลิงพระบรมศพพระบาทสมเด็จพระปรมินทรมหาภูมิพลอดุลยเดช บรมนาถบพิตร

ในการทําวิจัยเรื่องระเบียบวิธีการบรรเลงวงปี่พาทย์มอญ คณะพาทย์โกสอ ในงานพระราชพิธีถวายพระเพลิงพระบรมศพพระบาทสมเด็จพระปรมินทรมหาภูมิพลอดุลยเดช บรมนาถบพิตร เพื่อเป็นการศึกษามูลบทที่เกี่ยวข้องของวงปี่พาทย์มอญ คณะพาทย์โกสอ และศึกษาระเบียบวิธีการบรรเลงวงปี่พาทย์มอญ คณะพาทย์โกสอ ที่ใช้ในงานพระราชพิธีถวายพระเพลิงพระบรมศพพระบาทสมเด็จพระปรมินทรมหาภูมิพลอดุลยเดช บรมนาถบพิตร ทั้งนี้เพื่อเป็นการศึกษาและเผยแพร่ผลงานทางวิชาการที่เกี่ยวข้องกับวงปี่พาทย์มอญของบ้านพาทย์โกสอ พระราชพิธี รวมถึงร่วมอนุรักษ์จารีตประเพณี และเป็นการร่วมบันทึกประวัติศาสตร์ของชาติที่ว่าด้วยดนตรีในพระราชพิธีถวายพระเพลิงพระบรมศพให้มีการศึกษาและรวบรวมข้อมูลอย่างจริงจังเกิดขึ้นต่อไป

วัตถุประสงค์ของการวิจัย

1. ศึกษามูลบทที่เกี่ยวข้องกับวงปี่พาทย์มอญ คณะพาทย์โกสอ
2. ศึกษาระเบียบวิธีการบรรเลงวงปี่พาทย์มอญ คณะพาทย์โกสอที่ใช้ในงานพระราชพิธีถวาย

พระเพลิงพระบรมศพพระบาทสมเด็จพระปรมินทรมหาภูมิพลอดุลยเดช บรมนาถบพิตร

ประโยชน์ที่คาดว่าจะได้รับ

1. ทราบมูลบทที่เกี่ยวข้องกับวงปี่พาทย์มอญ คณะพาทยโกศล
2. ทราบระเบียบวิธีการบรรเลงวงปี่พาทย์มอญ คณะพาทยโกศลที่ใช้ในงานพระราชพิธีถวาย

พระเพลิงพระบรมศพพระบาทสมเด็จพระปรมินทรมหาภูมิพลอดุลยเดช บรมนาถบพิตร

วิธีดำเนินการวิจัย

การดำเนินการวิจัยใช้ระเบียบวิธีวิจัยเชิงคุณภาพ โดยมีรายละเอียดดังนี้

1. การรวบรวมข้อมูล

ผู้วิจัยดำเนินการรวบรวมข้อมูลจากเอกสาร งานวิจัย สื่อสิ่งพิมพ์ เก็บข้อมูลจากการสังเกตการณ์ภาคสนาม โดยผู้วิจัยใช้วิธีจัดบันทึกข้อมูลขั้นตอนของการพระราชพิธีและข้อมูลที่เกี่ยวข้องเพิ่มเติม ตลอดจนการบันทึกภาพ เก็บข้อมูลด้วยวิธีการสัมภาษณ์ทายาทและสมาชิกในวงปี่พาทย์มอญ คณะพาทยโกศล สัมภาษณ์ผู้ทรงคุณวุฒิและบุคคลที่เกี่ยวข้องกับงานพระราชพิธีถวายพระเพลิงพระบรมศพฯ จำนวน 12 คน

2. การศึกษาและบันทึกข้อมูล

ผู้วิจัยจะจำแนกข้อมูลเพื่อนำมาวิเคราะห์โดยการแบ่งกลุ่ม คือ

- 2.1 ข้อมูลเกี่ยวกับวงปี่พาทย์มอญและพระราชพิธีที่เกี่ยวข้องกับการพระบรมศพฯ
- 2.2 มูลบทที่เกี่ยวข้องกับวงปี่พาทย์มอญ คณะพาทยโกศล
- 2.3 ข้อมูลด้านชีวประวัตินักดนตรีที่บรรเลงในวงปี่พาทย์มอญ
- 2.4 ข้อมูลเกี่ยวกับระเบียบวิธีการบรรเลง วงปี่พาทย์มอญคณะพาทยโกศล

ในงานพระราชพิธีถวายพระเพลิงพระบรมศพฯ

3. การวิเคราะห์ข้อมูล

ผู้วิจัยนำข้อมูลจากการศึกษาค้นคว้าต่างๆ เป็นหลักสำหรับการวิเคราะห์ แล้วจึงนำข้อมูลทั้งหมดมาทำการวิเคราะห์และสังเคราะห์เนื้อหา ดังหัวข้อตามวัตถุประสงค์ คือ มูลบทที่เกี่ยวข้องกับวงปี่พาทย์มอญ ของบ้านพาทยโกศล ระเบียบวิธีการบรรเลง ลักษณะการประสมวงและการจัดวง ลำดับเพลงที่ใช้ในการบรรเลงตามขั้นตอนในพระราชพิธี โดยนำข้อมูลที่ได้จากการสัมภาษณ์และข้อมูลจากเอกสารที่เกี่ยวข้องเข้าประกอบเพื่อเขียนเรียบเรียงในการพรรณนา ให้ได้ข้อมูลที่ถูกต้องตรงความเป็นจริงมากที่สุด แล้วจึงเรียบเรียงผลการศึกษา ข้อมูลเนื้อหาสาระต่างๆ ที่ได้รับการศึกษา ทุกส่วนที่กำหนดไว้ตามวัตถุประสงค์

4. สรุปผลและเสนอแนะ

นำข้อมูลจากการวิเคราะห์มาตรวจสอบประมวลผลให้สอดคล้องกับวัตถุประสงค์ของการวิจัย จากนั้นนำมาเรียบเรียงสรุปผลการวิจัยตามประเด็นที่กำหนดไว้

ผลการวิจัย

ผลการวิจัยเรื่องระเบียบวิธีการบรรเลงวงปี่พาทย์มอญ คณะพาทยโกศล ในงานพระราชพิธีถวายพระเพลิงพระบรมศพพระบาทสมเด็จพระปรมินทรมหาภูมิพลอดุลยเดช บรมนาถบพิตร สามารถเรียบเรียงข้อมูลได้ดังนี้

1. มุลบทที่เกี่ยวข้องกับวงปี่พาทย์มอญ คณะพาทยโกศล
2. ระเบียบวิธีการบรรเลงวงปี่พาทย์มอญ คณะพาทยโกศล ในงานพระราชพิธีถวายพระเพลิง

พระบรมศพพระบาทสมเด็จพระปรมินทรมหาภูมิพลอดุลยเดช บรมนาถบพิตร

1. มุลบทที่เกี่ยวข้องกับวงปี่พาทย์มอญ คณะพาทยโกศล

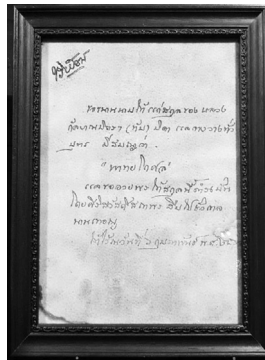
การศึกษามุลบทที่เกี่ยวข้องกับวงปี่พาทย์มอญ คณะพาทยโกศล ได้รวบรวมข้อมูลจากเอกสารและการสัมภาษณ์ทายาท ลูกศิษย์ และสมาชิกของวงปี่พาทย์มอญ คณะพาทยโกศล ผลการวิจัยปรากฏรายละเอียดดังนี้

ตระกูลพาทยโกศล

ตระกูลพาทยโกศล เป็นตระกูลนักดนตรีไทยเก่าแก่ตระกูลหนึ่ง มีประวัติความเป็นมาที่สามารถสืบค้นได้ย้อนไปถึงสมัยพระบาทสมเด็จพระพุทธเลิศหล้านภาลัย รัชกาลที่ 2 นับทายาทผู้สืบสกุลจากอดีตถึงปัจจุบันได้ 8 รุ่น ซึ่งเป็นทั้งนักดนตรีไทยและครูดนตรีไทยที่มีชื่อเสียง โดยลำดับที่ 1 - 2 ไม่ปรากฏนาม ลำดับที่ 3 คือ บิดาของหลวงกลยาณมิตตาวาส (ทับ) โดยมีน้องสาวของครูทองดี ชูสัตย์เป็นภรรยา และลำดับที่ 4 คือ หลวงกลยาณมิตตาวาส (ทับ) ซึ่งได้รับพระราชทานนามสกุล “พาทยโกศล” พร้อมกับ จางวางทั่ว ซึ่งเป็นบุตรชายและทายาทในลำดับที่ 5 ในลำดับที่ 6 คือครูเทวาประสิทธิ์ พาทยโกศล และคุณหญิงไพฑูรย์ กิตติวรรณ ลำดับที่ 7 คือ ร้อยเอกอุทัย พาทยโกศล และลำดับที่ 8 คือ นางนพวรรณ พาทยโกศล โปริยานนท์ และนายยุทธนา พาทยโกศล

ต้นตระกูลของตระกูลพาทยโกศล คือ หลวงกลยาณมิตตาวาส (ทับ พาทยโกศล) และครูจางวางทั่ว พาทยโกศล ซึ่งขณะนั้นเป็นนักดนตรีประจำอยู่ที่วังบางขุนพรหมและได้รับมอบหมายให้เป็นหัวหน้าวงพิณพาทย์ พร้อมทั้งได้รับการอุปถัมภ์จากสมเด็จพระเจ้าบรมวงศ์เธอ เจ้าฟ้าบริพัตรสุขุมพันธุ์ กรมพระนครสวรรค์วรพินิตหรือทูลกระหม่อมบริพัตร อย่างจริงจัง ทรงอุปถัมภ์วงดนตรีบ้านพาทยโกศลมาเป็นเวลากว่า 30 ปี โดยไม่โปรดให้ออกรับงานนอกและทรงอุปถัมภ์ค่าใช้จ่ายด้านการศึกษาให้ลูกหลานของบ้านพาทยโกศล ตลอดจนหาครูรองที่มีความรู้และเหมาะสมให้แก่ลูกศิษย์ของสำนักดนตรีบ้านพาทยโกศล และที่สำคัญได้พระราชทานนามสกุล “พาทยโกศล” ให้แก่ หลวงกลยาณมิตตาวาส (ทับ พาทยโกศล) และครูจางวางทั่ว พาทยโกศล เมื่อวันที่ 6 กุมภาพันธ์ ปี พ.ศ. 2460 นอกจากนี้ยังพระราชทานนามแก่ ครูเทวาประสิทธิ์ พาทยโกศล ในวันเดียวกัน

ภาพที่ 1 ลายพระหัตถ์ทูลกระหม่อมบริพัตร พระราชทานนามสกุล “พาทยโกศล”



ที่มา: บ้านพาทยโกศล (พีระพล ปลิวมา บันทึกภาพเมื่อวันที่ 15 พฤศจิกายน 2562)

จากอดีตจนถึงปัจจุบันตระกูลพาทยโกศล ยังคงสืบทอดเชื้อสายตระกูลและพักอาศัยอยู่ที่บ้านด้านหลังของวัดกัลยาณมิตรวรมหาวิหาร โดยบ้านพาทยโกศล (บ้านเครื่อง) ตั้งอยู่บ้านเลขที่ 894 ถนนอรุณอมรินทร์ตัดใหม่ แขวงวัดกัลยา เขตธนบุรี กรุงเทพมหานคร ปัจจุบันยังคงประกอบอาชีพรับงานบรรเลงดนตรีและสืบทอด “วงดนตรีบ้านพาทยโกศล” อันเป็นวงดนตรีประจำบ้านที่มีชื่อเสียงในด้านการสืบทอดวิชาความรู้ และสร้างลูกศิษย์ที่มีความสามารถ ทั้งด้านความรู้ และฝีมือในการบรรเลง เป็นนักดนตรีและครูดนตรีไทยที่มีชื่อเสียงมากมาย รวมถึงการรักษาและอนุรักษ์มรดกทางศิลปวัฒนธรรม เครื่องดนตรีเรือนบ้านเครื่อง ให้เป็นแหล่งเรียนรู้วิชาการดนตรีไทย ตลอดจนรักษาวิธีการบรรเลงด้วยทางเพลงที่เป็นเอกลักษณ์เฉพาะตัวที่เรียกว่า “ทางฝั่งธน” ไว้อย่างมั่นคงเสมอมา

ภาพที่ 2 บ้านพาทยโกศล (บ้านเครื่อง) ปัจจุบัน



ที่มา: พีระพล ปลิวมา

ภาพที่ 3 ห้องเก็บเครื่องและสถานที่ใช้ต่อเพลงของบ้านพาทย์โกสัลปัจจุบัน



ที่มา: พระพล ปลิวมา

วงปี่พาทย์มอญ คณะพาทย์โกสัล

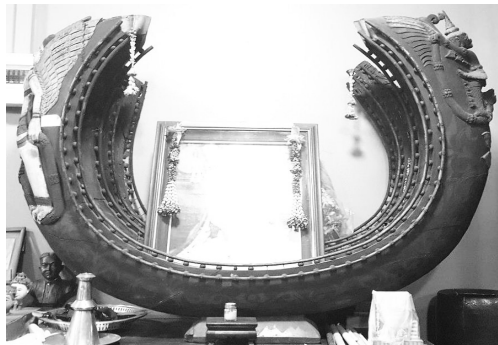
วงปี่พาทย์มอญของบ้านพาทย์โกสัลนั้น ไม่ปรากฏหลักฐานแน่ชัดว่าเริ่มมีขึ้นในเมื่อใดและเข้ามามีบทบาทต่อสำนักดนตรีบ้านพาทย์โกสัลได้อย่างไร แต่ตามคำบอกเล่าของทายาทและลูกศิษย์บ้านพาทย์โกสัลได้อธิบายถึงการมีปี่พาทย์มอญบ้านพาทย์โกสัลไว้ว่า น่าจะมีมาตั้งแต่สมัยของครูจางวางทั่ว ซึ่งขณะนั้นก็มี การเรียนเพลงมอญอยู่แล้วและได้นำวงปี่พาทย์มอญ ออกรับงานบรรเลงต่างๆ เสมอมา รวมถึงได้เล่าเรื่อง การสร้างเครื่องมอญที่บ้านพาทย์โกสัลสร้างไว้เอง คือ ซ้องโพธิ์ ซึ่งทำขึ้นมาเองจากต้นโพธิ์ของวัดกัลยาณมิตร

...เครื่องปี่พาทย์มอญนั้นมีมาตั้งนานแล้ว มีมาพร้อมกับบ้าน ถ้าถามจากลุงศักดิ์ หรือลุงนิวัติก็คงพูดตรงกันว่าไม่ทราบว่าจะเกิดมาตั้งแต่เมื่อไร พี่เองก็ไม่ทราบเช่นกัน รู้แต่ว่า มีมาตั้งนาน ... แต่คิดว่าน่าจะมีปี่พาทย์ไทยก่อนในสมัยครูจางวางทั่ว แล้วก็จะมีปี่พาทย์ มอญ ... ก็เลยต้องใช้ข้อสันนิษฐาน เลยคิดว่าน่าจะมีเข้ามาในสมัยของครูจางวางทั่ว ส่วนถ้าย้อนขึ้นไปจากนั้นก็ไม่สามารถทราบเช่นกัน ... แต่เท่าที่สืบค้นได้ เท่าที่เรารู้ ก็คาดว่าคงเป็นช่วงของ สมัยครูจางวางทั่ว แต่ถ้าเป็นเรื่องเครื่องมอญที่มีการสร้างของที่บ้านคือ ซ้องโพธิ์ ในสมัย ของ ย่าแสง ปู่โปีป (ครูเทวประสิทธิ์) เป็นคนชุดเอง ก็อ้างอิงว่าเป็นคำบอกเล่าจากคนใน บ้าน คุณพ่อพี่ป่าเองก็เล่าให้ฟังแบบนี้ว่า ซ้องโพธิ์ เกิดขึ้นในยุคของย่าแสง ซึ่งเป็นภรรยา ของครูจางวางทั่ว จึงคิดว่าเป็นจุดเริ่มต้น ของการมีเครื่องมอญของบ้านพาทย์โกสัล ในสมัยต่อๆ มา ก็จะมีซ้องหนุมนาน ก็ไม่ทราบว่าสร้างตอนไหน ถัดมาก็เป็นชุดเครื่องมอญ อ.อุทัย ที่ช่างสมชัยทำไว้ให้ หลังจากนั้นก็ไม่มีการสร้างเพิ่ม แล้วก็มีพวกลูกศิษย์เอามาฝาก ไว้บ้าน ... ซึ่งเมื่อก่อนนี้ลุงนิวัติก็เล่าว่าแรกๆ เครื่องมอญก็ไม่ได้มีเยอะ เพิ่งจะมามีในสมัย ของครูอุทัย เพราะว่ามียางานมาก มียางานทุกวัน จึงต้องมีเครื่องมอญไว้หลายชุด ... การต่อเพลง ที่บ้านหลังจากปู่แล้วหลักๆ ก็จะเป็นครูฟ่งพอน แดงสืบทพันธ์ เป็นคนต่อให้...

(นพวรรณ พาทย์โกสัล โปริยานนท์, สัมภาษณ์, 15 พฤศจิกายน 2562)

...วงปีพาทย์มอญบ้านพาทย์โกศกลนี้ เริ่มต้นครั้งแรกผมก็มาไม่ทันนะ ผมมาก็เห็น
ห้องที่ครูจางวางทั่ว ท่านแกะเอง มีอยู่แล้วสองโค้ง เขาเอาไม้มา เขาเรียก ห้องโพธิ์
ตอนที่เข้ามาเขาก็มีเครื่องมอญไว้อยู่แล้ว เครื่องมุกนี่ก็มีอยู่แล้ว การเรียนเพลงมอญก็มีแล้ว
แต่ครูเขาจะบอกว่า เขาไม่ต่อกันที่บ้านหรอก ครูเขาให้ไปจำเอาตามงาน แต่ก่อนนี้งานมี
ทุกวัน เว้นวันศุกร์วันเดียว ตักกันทุกวัน วันนี้ตีเพลงนี้ถ้าไม่แม่นยำนี่ก็ตีใหม่...
(สมศักดิ์ ไตรยवासัน, สัมภาษณ์, 31 ตุลาคม 2562)

ภาพที่ 4 ห้องโพธิ์



ที่มา: พระพล ปลิวมา

ห้องโพธิ์เป็นห้องมอญเก่าแก่ของบ้านพาทย์โกศกล จากการศึกษาเอกสารและการสัมภาษณ์ทายาท
และลูกศิษย์ของบ้านพาทย์โกศกล สันนิษฐานว่าสร้างขึ้นในสมัยของครูจางวางทั่ว พาทย์โกศกล จนถึงช่วงสมัย
ของครูเทวประสิทธิ์ พาทย์โกศกล (ไม่ทราบปีที่สร้าง) ที่เรียกว่า “ห้องโพธิ์” เพราะทำจากต้นโพธิ์ของวัด
กัลยาณมิตรธรรมหาวีหารที่ล้มลง ขุดเป็นรางห้องมอญซึ่งมีขนาดใหญ่ มีหน้าพระทั้งสองข้าง คือ ข้างหนึ่งเป็น
รูปครุฑ อีกข้างหนึ่งเป็นรูปกษัตริย์จันนาคร สร้างคล้ายกับห้องมอญเครื่องมุก แต่ทาสีเป็นสีขาว แดง และเหลือง
ปัจจุบันได้นำลูกห้องของห้องโพธิ์บางส่วนมาใส่ในรางห้องเครื่องมุกเพราะมีเสียงดังตึกมากและห้องโพธิ์ไม่ได้
นำออกงานหรือไม่ได้นำออกมาบรรเลงแล้ว เนื่องจากว่ามีขนาดใหญ่และมีสภาพที่ชำรุดมาก ยากต่อการ
เคลื่อนย้าย จึงได้นำมาตั้งบูชาไว้ที่บนบ้านเครื่อง

เอกลักษณ์วงปีพาทย์มอญบ้านพาทย์โกศกล

บ้านพาทย์โกศกล เป็นสำนักดนตรีไทยที่มีชื่อเสียงในสังคมดนตรีไทยอย่างกว้างขวางเป็นที่ยอมรับและ
มีบทบาทต่อการดนตรีไทยอย่างมาก ทั้งยังทำหน้าที่สืบทอดและเผยแพร่ทางเพลงรวมไปถึงทางการบรรเลง
ดนตรีที่เป็นเอกลักษณ์เฉพาะตนที่เรียกว่า “ทางฝั่งธน” ซึ่งวงปีพาทย์มอญของบ้านพาทย์โกศกลนั้น เป็น
วงดนตรีที่มีเอกลักษณ์โดดเด่นเฉพาะตัว ทั้งในเรื่องของเครื่องดนตรี ทางเพลง และวิธีการบรรเลง ซึ่งในส่วน
ของเครื่องดนตรีนั้น บ้านพาทย์โกศกลมีวงปีพาทย์มอญ ที่เป็นเครื่องมุก เรียกได้ว่าเป็นเครื่องมุกที่สวยงามและ
เป็นเอกลักษณ์ที่ไม่มีใครเหมือน คือ ประดับด้วยมุกไฟทั้งหมด และมีตราประจำตระกูล “พศ” (พาทย์โกศกล)
ซึ่งสมเด็จพระเจ้าบรมวงศ์เธอ เจ้าฟ้ากรมพระยานริศรานุวัดติวงศ์ ทรงออกแบบลวดลายไว้ ทั้งนี้หอยมุกที่ใช้

ประกอบเครื่องมอญชุดนี้ก็เป็นของที่บ้านพาทย์โกศลมีเก็บไว้ และมีเก็บไว้สำหรับซ่อมแซมเครื่องมุกโดยเฉพาะ โดยจะไม่ใช้หอยมุกจากที่อื่น

...เอกลักษณ์ของบ้านพาทย์โกศล คือ เครื่องดนตรีและทางเพลง อย่างเครื่องมุกของบ้านเรา ซึ่งเครื่องมุกแต่ละที่ก็มีความสวยงามที่แตกต่างกันไป แต่อาจด้วยของบ้านเราเป็นที่แรกๆ ที่มีเครื่องมุก เป็นของเก่า อีกประการก็คือเจ้านายท่านพระราชทานให้กรมพระยานริศฯ ออกแบบลวดลายและตราสัญลักษณ์ที่เป็นตราตระกูลให้ หน้าพระของห้องมอญที่มีทั้งสองด้าน แล้วก็เรื่องของห้องกระแต ส่วนมุกที่ใช้ก็จะเป็นมุกไฟทั้งหมด ... ส่วนเวลาที่ต้องมีการซ่อมก็จะเป็นช่างสมชัย ซึ่งเราจะมีหอยมุกของเราไป เพราะสีหอยมุกของเราจะออกสีชมพู ทุกครั้งที่จะไปงานสำคัญก็จะต้องมีการซ่อมอย่างเบื้องต้น เช่น ปิดกวาด เช็ดถู เราก็ทำกันเองอยู่แล้ว ถ้าส่วนไหนชำรุดก็จะมีพี่เก่งธรรมบุญ คอยช่วยกันดู แต่ว่าถ้าหลักๆ ที่เราทำไม่ได้เลยก็จะส่งให้ช่างสมชัย ... อย่างเครื่องมอญเครื่องมุกก็เพิ่งไปทำครั้งล่าสุดก็ครั้งงานพระเมรุ รัชกาลที่ 9 นี่...

(นพวรรณ พาทย์โกศล โปริยานนท์, สัมภาษณ์, 15 พฤศจิกายน 2562)

ภาพที่ 5 หอยมุกไฟของบ้านพาทย์โกศล



ที่มา: พันโทหญิงราตรี พาทย์โกศล (พระพล ปลิวมา บันทึกภาพเมื่อ 15 พฤศจิกายน 2562)

...ถ้าจะให้พูดถึงเอกลักษณ์ของปี่พาทย์มอญของเรา ก็คงจะเป็นอยู่ที่เครื่องมุกที่เป็นเอกลักษณ์ นอกนั้นก็คล้ายๆ กัน เพราะเครื่องมอญ เครื่องไทย ก็คงมีเครื่องมุกอย่างเดียวที่คงไม่มีใครมีเหมือน แบบนี้ อีกอย่างก็คือเรื่องห้องกระแต ห้องกระแตมีลิบสองลูกนะ ... เอกลักษณ์ของเครื่องมอญก็คงจะเพียงเท่านี้ อยู่ที่เครื่องมุกและห้องกระแต อย่างของกรมศิลป์เขาก็มีเครื่องมุก แต่ก็คงจะไม่เหมือน ... ส่วนเรื่องวิธีการบรรเลงก็คล้ายๆ กัน แต่เราก็จะมีเป็นเฉพาะของเราด้วย เช่น เพลงนาครีพัตร์ อย่างของที่อื่นเขาก็ไม่มี ... เอกลักษณ์เพลงของทางบ้านพาทย์โกศลก็จะเน้นที่ความเรียวร้อย ความพร้อมเพรียง ดีแล้วให้ดูสว่างาม แล้วก็จะมียีก เรื่องเพลง คือ เพลงช้างประสานงา ทางของครูเทวาท เขาแต่ง

... เป็นเพลงมอญ คือคนที่ได้เพลงนี้ไปก็จะรู้ทันทีว่าเป็นคนของบ้านเครื่อง ... โดยส่วนใหญ่
ทางเพลงก็จะต่อให้ทายาทสายตระกูล แล้วก็ลูกศิษย์ของที่บ้านนี้...

(นิวัติ คงรำพึง, สัมภาษณ์, 31 ตุลาคม 2562)

เครื่องดนตรีมอญของบ้านพาทย์โกสธ ได้แก่ ฆ้องมอญ ฆ้องกระแต ปี่มอญ เปิงมางคอกและตะโพน
มอญ เป็นมรดกของตระกูลพาทย์โกสธที่มีลักษณะพิเศษ ส่วนชุดปี่พาทย์มอญเครื่องใหญ่ เครื่องมุกที่ประดับ
ตราประจำตระกูล “พศ” ทั้งวง ที่ครูจางวางทั่ว พาทย์โกสธ ได้สร้างไว้ ถือเป็นมรดกของตระกูลที่มี
ความงดงามและมีความล้ำค่าทางด้านวัฒนธรรมเชิงศิลปกรรมเป็นอย่างดี

ภาพที่ 6 ตราสัญลักษณ์ พศ (พาทย์โกสธ) ของชุดปี่พาทย์มอญ (เครื่องมุก)



ที่มา: พระพล ปลิวมา

ภาพที่ 7 เครื่องปี่พาทย์มอญ (เครื่องมุก)



ที่มา: พระพล ปลิวมา

ตั้งแต่อดีตจนถึงปัจจุบัน เครื่องดนตรีในชุดปี่พาทย์เครื่องมุก ถูกนำออกบรรเลงเฉพาะในโอกาสสำคัญ
เท่านั้น เมื่อนับอายุจากหลักฐานการสร้างเครื่องดนตรีแล้วจึงพบว่าเครื่องดนตรีมีอายุประมาณ 80 ปี
ดังนั้นสภาพเครื่องดนตรี ในปัจจุบันจึงเสื่อมโทรมบ้างไปตามกาลเวลา แต่ยังใช้งานได้ทุกชิ้น ซึ่งหาก

ย้อนกลับไปถึงการนำเครื่องปี่พาทย์มอญเครื่องมุกออกบรรเลงในงานสำคัญๆ เช่น งานพระราชพิธีถวายพระเพลิง ผู้วิจัยพบว่า บ้านพาทย์โกสณำเครื่องดนตรีในชุดปี่พาทย์มอญเครื่องมุกออกบรรเลงในงานพระราชพิธีถวายพระเพลิง 3 ครั้ง โดยครั้งแรก คือ งานพระราชพิธีพระราชทานเพลิงพระศพสมเด็จพระเจ้าพี่นางเธอ เจ้าฟ้ากัลยาณิวัฒนา กรมหลวงนราธิวาสราชนครินทร์ เมื่อปี พ.ศ. 2551 ครั้งที่ 2 คือ งานพระราชพิธีพระราชทานเพลิงพระศพสมเด็จพระเจ้าภคินีเธอ เจ้าฟ้าเพชรรัตนราชสุดา สิริโสภาพัณณวดี เมื่อปี พ.ศ. 2555 และครั้งล่าสุด คือ งานพระราชพิธีถวายพระเพลิงพระบรมศพพระบาทสมเด็จพระปรมินทรมหาภูมิพลอดุลยเดช บรมนาถบพิตร เมื่อปี พ.ศ. 2560 ซึ่งถ้าหากไม่ได้นำเครื่องดนตรีในชุดปี่พาทย์เครื่องมุกชุดนี้ออกงานบรรเลง โดยปกติแล้วบ้านพาทย์โกสณำจะไปตั้งเก็บบูชาไว้บนชั้นวางเครื่องดนตรีอย่างเป็นระเบียบสวยงาม จึงกล่าวได้ว่าเป็นชุดเครื่องดนตรีชิ้นสำคัญที่สุดชุดหนึ่งของบ้าน

2. ระเบียบวิธีการบรรเลงวงปี่พาทย์มอญ คณะพาทย์โกสณำ ในงานพระราชพิธีถวายพระเพลิงพระบรมศพพระบาทสมเด็จพระปรมินทรมหาภูมิพลอดุลยเดช บรมนาถบพิตร

การศึกษาระเบียบวิธีการบรรเลงวงปี่พาทย์มอญ คณะพาทย์โกสณำ ในงานพระราชพิธีถวายพระเพลิงพระบรมศพพระบาทสมเด็จพระปรมินทรมหาภูมิพลอดุลยเดช บรมนาถบพิตร ผู้วิจัยได้ทำการศึกษาดนตรีที่ปรากฏในงานพระราชพิธีฯ กำหนดการ ขั้นตอนการพระราชพิธี เพื่อให้ทราบขั้นตอนตลอดจนการบรรเลงที่สอดคล้องและเกี่ยวเนื่องกับระเบียบการปฏิบัติทุกขั้นตอน โดยได้รวบรวมข้อมูลจากเอกสาร สื่อสิ่งพิมพ์ เก็บข้อมูลจากการสังเกตการณ์ภาคสนาม ตลอดจนการบันทึกภาพที่เกี่ยวข้องเพิ่มเติม บันทึกข้อมูลการสัมภาษณ์ทายาท ลูกศิษย์ สมาชิกของวงปี่พาทย์มอญ คณะพาทย์โกสณำ และบุคคลที่เกี่ยวข้องกับงานพระราชพิธีถวายพระเพลิงพระบรมศพฯ ผลการวิจัยปรากฏรายละเอียดดังที่ผู้วิจัยค้นพบเรื่องของดนตรีที่ปรากฏในพระราชพิธีถวายพระเพลิงพระบรมศพฯ กำหนดการและขั้นตอนในพระราชพิธี ดังนี้

ดนตรีที่ปรากฏในพระราชพิธีถวายพระเพลิงพระบรมศพพระบาทสมเด็จพระปรมินทรมหาภูมิพลอดุลยเดช บรมนาถบพิตร

ภัทระ คมขำ (2561) ได้ศึกษาและอธิบายเรื่องดนตรีที่ปรากฏในพระราชพิธีถวายพระเพลิงพระบรมศพพระบาทสมเด็จพระปรมินทรมหาภูมิพลอดุลยเดช บรมนาถบพิตร ว่าสามารถจำแนกออกเป็น 2 ประเภท คือ

1. ดนตรีเครื่องสูงประกอบพระราชอิสริยยศ เป็นดนตรีที่แสดงให้เห็นถึงพระบรมราชอิสริยยศ เรียกว่าเป็นเครื่องประกอบพระเกียรติยศอันสูงสุดของแผ่นดิน
2. ดนตรีประกอบพระราชพิธีและดนตรีที่มีการเพิ่มเติมขึ้นมาใหม่ ซึ่งทางกรมศิลปากรดำเนินการตามพระราชประสงค์ของสมเด็จพระเทพรัตนราชสุดาฯ สยามบรมราชกุมารี จัดเพิ่มวงปี่พาทย์เครื่องใหญ่ บรรเลงช่วงพระภิกษุฉันภัตตาหาร วงปี่พาทย์นางหงส์และวงปี่พาทย์มอญบรรเลงช่วงการประโคม และสุดท้ายคือ วงบัลลอยบรรเลงในช่วงของพระราชพิธีถวายพระเพลิงฯ (ภัทระ คมขำ, 2561, หน้า 67 – 68)

ในการบรรเลงประโคมย่ำยามครั้งนี้มีผู้บรรเลงจำนวน 2 ชุด วงปี่พาทย์นางหงส์ชุดแรกบรรเลงโดยกลุ่มดุริยางค์ไทย สำนักการสังคีต กรมศิลปากร และกองการสังคีต สำนักวัฒนธรรม กีฬา และการท่องเที่ยว กรุงเทพมหานคร และในส่วนของวงปี่พาทย์มอญบรรเลงโดยบ้านพาทย์โกสณำ และสถาบันบัณฑิตพัฒนศิลป์

ร่วมกับวิทยาลัยนาฏศิลป์ โดยบรรเลงประโคมในช่วงเวลาตอนกลางวัน ของวันที่ 26 ตุลาคม พ.ศ. 2560 จนเสร็จสิ้นพระราชพิธีถวายพระเพลิงพระบรมศพฯ (ทางการ)

ชุด 2 เป็นกองดุริยางค์ 4 เหล่าทัพ วงปี่พาทย์นางหงส์บรรเลงโดยกรมดุริยางค์ทหารบกและกองดุริยางค์ทหารอากาศ ส่วนวงปี่พาทย์มอญบรรเลงโดยกองดุริยางค์ทหารเรือและฝ่ายดนตรี กองสวัสดิการสำนักงานกำลังพล สำนักงานตำรวจแห่งชาติ โดยบรรเลงประโคมในช่วงเวลาตอนกลางคืน ของวันที่ 26 ตุลาคม พ.ศ. 2560 หลังจากเสร็จสิ้นพระราชพิธีทางการไปจนถึงช่วงเช้าของวันที่ 27 ตุลาคม พ.ศ. 2560 ก่อนการพระราชพิธีเก็บพระบรมอัฐิ

กำหนดการพระราชพิธี

การจัดริ้วขบวนในการถวายพระเพลิงฯ มีริ้วขบวนที่มีการบูรณาการตกแต่งราชรถ ราชยาน และเครื่องตกแต่ง เครื่องประกอบพระอิสริยยศกำลังพลชุดข้าราชการ มี 2 ราชรถ คือ ราชรถพระนำ และราชรถพระมหาพิชัยราชรถเพื่อไปสู่พระเมรุมาศท้องสนามหลวง สำหรับการเดินริ้วขบวนวันที่ 26 ตุลาคม พ.ศ. 2560 มีทั้งสิ้น 3 ริ้วขบวน ในการอัญเชิญพระบรมโกศออกจากพระที่นั่งดุสิตมหาปราสาทไปยังหน้าวัดพระเชตุพนวิมลมังคลาราม และไปสู่พระเมรุมาศ

ริ้วขบวนที่ 1 เชิญพระบรมโกศจากพระบรมมหาราชวัง ไปหน้าวัดพระเชตุพนวิมลมังคลาราม เพื่อไปที่พระมหา -พิชัยราชรถ

ริ้วขบวนที่ 2 เป็นการเชิญพระบรมโกศโดยพระมหาพิชัยราชรถ จากหน้าวัดพระเชตุพนวิมลมังคลาราม ไปสู่พระเมรุมาศ ณ ท้องสนามหลวง และเมื่อริ้วขบวนที่ 2 เคลื่อนมาถึงท้องสนามหลวงจะมีขั้นตอน ดังนี้

1. ต้นริ้วขบวนที่ 2 จะถึงหน้าบริเวณพระเมรุมาศพอดี
2. การเชิญพระบรมโกศจากพระมหาพิชัยราชรถ
3. การเชิญพระบรมโกศไปสู่พระราชรถปืนใหญ่
4. การเข้าสู่ริ้วขบวนที่ 3

ริ้วขบวนที่ 3 ในระหว่างริ้วขบวนที่ 3 วงแตรสังข์ ปี่โหม่ง กลองชนะ จะบรรเลงประโคม เมื่อการเวียนพระบรมโกศรอบพระเมรุมาศในแต่ละรอบ เจ้าพนักงานภูษามาลาถวายบังคม ปืนใหญ่อิงสุด หลังจากนั้นพระโกศทองใหญ่เคลื่อนลงมาตามเกรินบันไดนาค วงดุริยางค์บรรเลงเพลงสรรเสริญพระบารมี แตรเกียรติยศเป่าขึ้น

กรับพวง รัวกรับครั้งที่ 1 ให้สัญญาณการเริ่มเดินของริ้วขบวน รัวกรับครั้งที่ 2 เป็นคำสั่ง “ริ้วขบวนเปิดอาวุธ” สมเด็จพระเจ้าอยู่หัว พร้อมด้วยราชวงศ์ เสด็จพระราชดำเนินเข้าสู่ริ้วขบวน รัวกรับครั้งที่ 3 เริ่มออกขบวนเวียนอุตราวัฏรอบพระเมรุมาศ ดนตรีที่ใช้ในขั้นตอนการเวียนอุตราวัฏรอบพระเมรุมาศ เวลา 13.30 น. พระสงฆ์สวดตลอดเวลา วงปี่พาทย์บรรเลงตลอดระยะเวลา ดนตรีบรรเลงติดต่อกันมีดังนี้

1. วงเครื่องสูง ของสำนักพระราชวัง
2. วงปี่พาทย์นางหงส์ของสำนักการสังคีต กรมศิลปากร และกองการสังคีต สำนักวัฒนธรรม กีฬา และการท่องเที่ยว กรุงเทพมหานคร

3. วงปี่พาทย์มอญของบ้านพาทย์โกส และสถาบันบัณฑิตพัฒนศิลป์ร่วมกับวิทยาลัยนาฏศิลป์

4. วงดุริยางค์สากลของกรมดุริยางค์ทหารบก บรรเลงเพลงพระราชนิพนธ์ลำดับที่ 7 คือเพลงมาร์ชราชวัลลภ

5. วงบัลลอย ณ ศาลาลูกขุนทั้ง 4 ทิศ บรรเลง รำ ในทำนองต้นของเพลงเรื่องบัลลอย รับเมื่อริ้วขบวนเคลื่อนมาถึงบริเวณวงทั้ง 4 ทิศ

เมื่อเวียนครบ 3 รอบแล้ว จะเคลื่อนพระบรมโกศขึ้นสู่ที่ตั้งพระจิตกาธาน ขณะเคลื่อนผ่านเกรินบันไดนาค พระสงฆ์สวดมนต์ และวงดุริยางค์บรรเลงเพลงสรรเสริญพระบารมี เครื่องสูงบรรเลงประโคม ปี่พาทย์นางหงส์ ปี่พาทย์มอญบรรเลงประโคมอยู่ตลอดเวลา เว้นระยะเวลา 15.00 น. (เสด็จพระราชดำเนินกลับ) เริ่มพระราชพิธีถวายพระเพลิง (พระราชพิธีทางการ) ตามหมายกำหนดการ 16.30 น.

พระราชพิธีถวายพระเพลิงพระบรมศพฯ (ทางการ)

วันที่ 26 ตุลาคม พ.ศ. 2560 เวลา 17.15 น. สมเด็จพระเจ้าอยู่หัวมหาวชิราลงกรณ บดินทรเทพยวรางกูร เสด็จพระราชดำเนินไปยังพระที่นั่งทรงธรรม ณ พระเมรุมาศ ท้องสนามหลวง

เริ่มพระราชพิธีถวายพระเพลิงพระบรมศพฯ (ทางการ)

เวลา 17.20 น. สมเด็จพระเจ้าอยู่หัว เสด็จฯ มาที่ศาลาทรงธรรม ทรงจุดธูปเทียน

สมเด็จพระเทพรัตนราชสุดาฯ สยามบรมราชกุมารี ทรงจุดธูปเทียนที่

เครื่องทองน้อย บนพระเมรุมาศ (ปี่พาทย์บรรเลงเพลงสาธุการ)

(พระสงฆ์สวดมนต์)

(สมเด็จพระสังฆราชทรงแสดงธรรมเทศนา)

พระสงฆ์สวดเสร็จกลับ (วงปี่พาทย์บรรเลง)

เวลา 18.05 น. พระสงฆ์อีก 17 รูป ขึ้นนั่งบนอาสนสงฆ์ สมเด็จพระเจ้าอยู่หัวถวายผ้าไตร

เวลา 18.35 น. สมเด็จพระเจ้าอยู่หัว เสด็จฯ ขึ้นบนพระเมรุมาศ

วงดุริยางค์บรรเลงเพลงสรรเสริญพระบารมี ทหารกองเกียรติยศพระบรม

ศพเป่าแตรนอน

เจ้าพนักงานประโคม (กระทั่มโหระทึก แตร สังข์ ปี่ กลองชนะ)

ปี่พาทย์บรรเลง ทหารกองเกียรติยศ 3 เหล่าทัพ ถวายความเคารพและ

ยิงปืนเล็กยาว 9 นัด พร้อมกับทหารปืนใหญ่ยิงปืนใหญ่ถวายพระเกียรติ 21 นัด

เวลา 18.39 น. ถวายพระเพลิง (ถวายดอกไม้จันทน์)

วงบัลลอยทั้ง 4 ทิศ เริ่มบรรเลงเพลงเรื่องบัลลอยพร้อมๆ กันจนจบ

วงปี่พาทย์นางหงส์และวงปี่พาทย์มอญ เริ่มบรรเลงพร้อมกันทั้ง 4 วง

สมเด็จพระเจ้าอยู่หัว เสด็จฯ ประทับมุขหน้าพระที่นั่งทรงธรรม จากนั้น

คณะบุคคลต่างๆ ขึ้นถวายพระเพลิงพระบรมศพ

สมเด็จพระเจ้าอยู่หัว มีพระราชปฏิสันถารกับพระประมุข พระราชวงศ์ และผู้แทนรัฐบาลจากต่างประเทศแล้วเสด็จพระราชดำเนินกลับ

เวลา 18.56 น. วงปี่พาทย์นางหงส์และวงปี่พาทย์มอญบรรเลง (จนกว่าคณะบุคคล ขึ้นถวายดอกไม้จันทน์เสร็จสิ้น) จากนั้นมีการแสดงโขนหน้าไฟ ก่อนการ ถวายพระเพลิงจริง

เวลา 21.10 น. พระสงฆ์สวดพระพุทธรูป

เวลา 21.14 น. ปี่พาทย์นางหงส์และปี่พาทย์มอญบรรเลง

(ภัทรฯ คมขำ, 2561, หน้า 75 – 79)

ถวายพระเพลิงพระบรมศพฯ (ส่วนพระองค์)

เวลา 23.00 น. สมเด็จพระเจ้าอยู่หัว เสด็จฯ ขึ้นพระเมรุมาศ ในช่วงเวลานี้มีวงบัลลอยทั้ง 4 ทิศ ประจำอยู่ ณ ศาลาลูกขุน วงปี่พาทย์นางหงส์และวงปี่พาทย์มอญ ประจำที่ทิมและทับเกษตร ทั้ง 4 ทิศของ พระเมรุมาศ เตรียมพร้อมที่จะบรรเลง เมื่อวงดุริยางค์บรรเลงเพลงสรรเสริญพระบารมี เพลงมหาฤกษ์ ขณะนี้ วงบัลลอยจะทำการบรรเลงเพลงเรื่องบัลลอย จากนั้นวงปี่พาทย์ทั้งหมดจะบรรเลงพร้อมกันตาม เพลงที่ได้เตรียมไว้ของแต่ละวง เป็นลำดับสุดท้ายของงานถวายพระเพลิงพระบรมศพพระบาทสมเด็จพระปรมินทรมหาภูมิพลอดุลยเดช บรมนาถบพิตร

หลังจากเสด็จพระราชดำเนินกลับ วงปี่พาทย์ที่ประจำอยู่แต่ละทิศ จะเวียนสลับกันบรรเลงทีละวง โดยเริ่มจากวงปี่พาทย์นางหงส์ของกรมดุริยางค์ทหารบก วงปี่พาทย์มอญของฝ่ายดนตรี กองสวัสดิการ สำนักงานกำลังพล สำนักงานตำรวจแห่งชาติ วงปี่พาทย์นางหงส์ของกองดุริยางค์ทหารอากาศ และวงปี่พาทย์ มอญของกองดุริยางค์ทหารเรือตามลำดับ บรรเลงวงละหนึ่งเพลง โดยใช้เวลาบรรเลงแต่ละวงประมาณ 10 - 15 นาที ไปจนถึงช่วงเช้าของวันที่ 27 ตุลาคม พ.ศ. 2560 เวลาประมาณ 04.30 น. จึงหยุดการบรรเลง ก่อนมีการเตรียมพระราชพิธีเก็บพระบรมอัฐิ

ภาพที่ 8 วงปี่พาทย์มอญ คณะพาทยโกศล บรรเลงช่วงคณะบุคคลต่างๆ ขึ้นถวายดอกไม้จันทน์



ที่มา: พีระพล ปลิวมา

ภาพที่ 9 วงปี่พาทย์มอญ คณะพาทย์โกศล ในงานพระราชพิธีถวายพระเพลิงพระบรมศพฯ



ที่มา: พระพล ปลิวมา

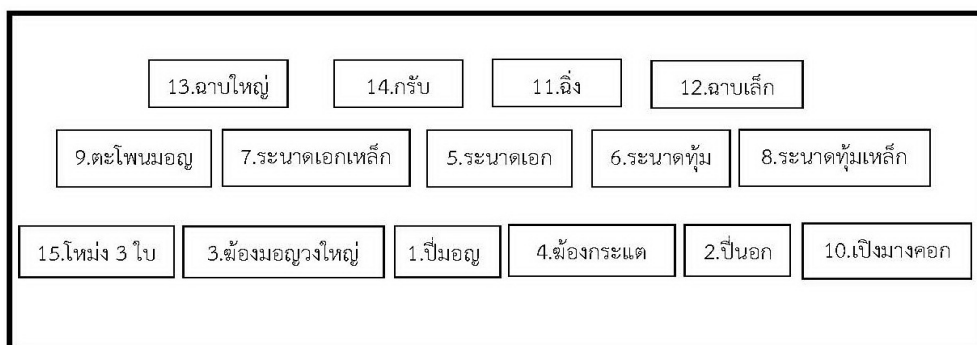
ระเบียบวิธีการบรรเลงของวงปี่พาทย์มอญ คณะพาทย์โกศล

การประสมวงและการจัดวงปี่พาทย์มอญคณะพาทย์โกศล

ลักษณะการประสมวงและการจัดวงปี่พาทย์มอญของคณะพาทย์โกศล ในงานพระราชพิธีถวายพระเพลิงพระบรมศพพระบาทสมเด็จพระปรมินทรมหาภูมิพลอดุลยเดช บรมนาถบพิตร จะมีลักษณะการจัดรูปแบบวงเป็นวงปี่พาทย์มอญเครื่องใหญ่ ประกอบด้วยเครื่องดนตรี ดังต่อไปนี้

- | | |
|-------------------|--------|
| 1. ปี่มอญ | 1 เลา |
| 2. ปี่นอก | 1 เลา |
| 3. ซ้องมอญวงใหญ่ | 1 โค้ง |
| 4. ซ้องกระแต | 1 โค้ง |
| 5. ระนาดเอก | 1 ราง |
| 6. ระนาดทุ้ม | 1 ราง |
| 7. ระนาดเอกเหล็ก | 1 ราง |
| 8. ระนาดทุ้มเหล็ก | 1 ราง |
| 9. ตะโพนมอญ | 1 ลูก |
| 10. เปิงมางคอก | 1 คอก |
| 11. ฉิ่ง | 1 คู่ |
| 12. ฉาบเล็ก | 1 คู่ |
| 13. ฉาบใหญ่ | 1 คู่ |
| 14. กรับ | 1 คู่ |
| 15. โหม่ง | 3 ใบ |

รูปแบบการตั้งเครื่องดนตรีของวงปี่พาทย์มอญ คณะพาทยโกศล



ภาพที่ 10 รูปแบบการวางเครื่องวงปี่พาทย์มอญ คณะพาทยโกศล



ที่มา: พระพล ปลิวมา

ระเบียบวิธีการบรรเลงวงปี่พาทย์มอญ ของบ้านพาทยโกศลที่ใช้ในงานพระราชพิธีถวายพระเพลิงพระบรมศพพระบาทสมเด็จพระปรมินทรมหาภูมิพลอดุลยเดช บรมนาถบพิตร ที่สำคัญประการหนึ่งคือ จะต้องยึดตามหมายกำหนดการและขั้นตอนของพระราชพิธีไว้เป็นสำคัญ จัดรูปแบบวงอย่างแบบแผน มีการเตรียมความพร้อมในเรื่องของเพลงที่ใช้บรรเลงประกอบ การเรียบเรียงเพลงสำหรับการบรรเลงที่ใช้ระยะเวลาที่นาน เช่น ในช่วงของการเวียนพระเมรุ เป็นต้น โดยการบรรเลงวงปี่พาทย์มอญของบ้านพาทยโกศลจะยึดตามหลักและวิธีการบรรเลง ดังนี้

1. การขึ้นต้นเพลง ที่ยึดตามแบบแผนแต่โบราณ เพลงมอญที่ใช้ประกอบ ได้แก่ เพลงประจำวัด เพลงประจำบ้าน จะขึ้นต้นเพลงด้วยตะโพนมอญ ส่วนเพลงมอญสองชั้น เพลงเรีวมอญ โดยส่วนใหญ่จะเป็นการขึ้นต้นเพลงด้วยซ้องมอญวงใหญ่

2. การลงจบเพลง จะบรรเลงให้กระชั้นจังหวะขึ้นเรื่อยๆ และเวียนทำนอง โดยลงจบด้วยเสียงสุดท้ายของทำนองหรือบรรเลงโดยโรยจังหวะ ทอดให้ช้าลง

เพลงที่พบในการบรรเลงแต่ละขั้นตอนของการพระราชพิธีถวายพระเพลิงพระบรมศพ มีดังนี้
 ช่วงการบรรเลงสำหรับเวียนพระเมรุมาศจนกระทั่งประดิษฐานพระบรมโกศที่พระจิตกาธาน
 ปรากฏพบเพลงยกศพออกเพลงพญาขวัญ เพลงพญาโศก เพลงสองไม้เต้าทอง และเพลงสองไม้สี่เกลอ
 ช่วงพระราชพิธีทางการ ปรากฏพบเพลงประจำวัดเสียงล่างออกเพลงเต้าทองและเพลงสี่เกลอ
 ช่วงการประโคมยามตามเวลา ปรากฏพบเพลงประจำบ้าน เพลงพญาขวัญ เพลงพญาโศก
 เพลงสองไม้เต้าทอง เพลงสองไม้สี่เกลอ เพลงประจำวัดเสียงล่าง เพลงนาคนิพัตร์ เพลงพม่าเห่ เพลงช้าง
 ประสานงา เพลงเขมรทมิฬ เพลงจะเด็ด และเพลงมอญเรือ

...การเตรียมความพร้อมก็หลังจากที่เจ้าของบ้านเขาไปประชุมกันมา เขาก็มาบอก
 เราก็มารเตรียม โทรศัพท์ไปให้นักดนตรีเตรียมตัว นัดกันมาซ้อม เราก็มารประชุมกันเรื่องการ
 ใช้เพลง เพลงเขาก็ได้กันหมดอยู่แล้ว เราใช้เพลงเก่าๆ เดิมๆ เราก็ใช้เพลงที่คนอื่นเขาไม่เคย
 ได้ยินก็มี เป็นเพลงของที่บ้าน เช่น เพลงเขมรทมิฬ เพลงจะเด็ด คนอื่นเขาไม่ค่อยได้ยิน
 การจัดรูปแบบวงปี่พาทย์มอญที่ใช้ในงานพระเมรุ รัชกาลที่ 9 ก็จัดรูปแบบวงธรรมดา
 ใส่เลื้อยราชปะแตน ผ้าม่วง ก็เข้าไปบรรเลงประโคมในช่วงพิธี เข้าไปบรรเลงผลัดกันกับวง
 ของกรมศิลป์ ก็จัดคนบรรเลงเข้าตามเครื่องที่มีเลย ไม่ได้จัดไปมากโค้ง เอาตามของโบราณ
 เขามิฉะนั้น การผูกเพลงหรือที่ใช้ก็ใช้เพลงของเดิม ของเก่า เลือกใช้เพลงที่บ้านเป็นหลัก
 ก็ดูความหมายเพลง ดูเพลงให้เข้ากับงาน อย่างงานทั่วไปเราก็ตีโศกเศร้าสนุกสนานกันไป
 ได้ แต่งานนี้ต้องซึ้งๆ เรื่อยๆ เน้นเรียบร้อย ให้พร้อมกัน ... อย่างตอนที่เข้าเวียนพระเมรุเรา
 ก็ใช้เพลงอะไรก็ได้ ก็แล้วแต่ความเหมาะสม ของบ้านเราเองก็ใช้อยู่หลายเพลง เราก็ใช้เพลง
 ที่บ้านอย่างเพลงนาคนิพัตร์ ช้างประสานงา ใช้เยอะ ผมก็จำไม่ค่อยได้ อย่างหลักการตอน
 ประชุมเพลิงหรือถวายพระเพลิงจริงหรือถวายพระเพลิงหลอก อย่างถ้าถวายพระเพลิงหลอก
 ก็จะใช้เพลงประจำบ้าน ตอนเผาจริงก็ประจำวัด หลัก ๆ ของเพลงจะเป็นเช่นนี้ อย่างประจำ
 วัดก็จะมีออกหางเพลงในกรณีเผาจริง แต่ประจำบ้านจะไม่มี แต่ก็ออกเพลงสองชั้นไป
 จนกว่าแขกเขาจะลงจากพระเมรุหมด... (สมศักดิ์ ไตรยวาสน์, สัมภาษณ์, 31 ตุลาคม 2562)

..การผูกเพลงสำหรับงานนี้ก็จะมึล่งอ้วน อาจารย์นิติ อาจารย์สมศักดิ์จะเป็นคน
 ผูกเพลงไว้ ซึ่งเป็นเพลงที่เขาใช้เมื่อสมัยก่อน ที่เขาตีกันมา ... ก็มีปรับปรุงเพิ่มเติมบ้างนิดๆ
 หน่อยๆ อาจใส่เพลงเพิ่มเข้าไป แต่รูปแบบก็แบบเดิมหมด ที่เคยใช้ในงานพระเมรุครั้ง
 ก่อนๆ ... รูปแบบการใช้เพลงก็อาจจะแตกต่างกับทางฝั่งพระนครบ้าง มือก็อาจจะมีการ
 ต่างกันบ้าง เช่น เพลงยกศพ ก็จะไม่เหมือนกัน ทางบ้านเครื่อง จะกลับต้นท่อนหนึ่งท่อน
 สองและเขาก็ไปเลย ออกอีกเพลงเลย บางท่อนอาจจะมีเพิ่มเติมมา ... การประโคมในงาน
 พระเมรุ ช่วงที่เวียนรอบพระเมรุเราใช้เพลงยกศพ แล้วก็ออกเพลง หมดจากตรงนี้จะ
 เป็นการบรรเลงตามเวลาปกติ เพลงที่ใช้ก็จะเป็นเพลงมอญที่เราเตรียมมา ก็ใช้เพลงของบ้าน
 เครื่องเป็นหลัก เช่น เพลงช้างประสานงาทางมอญ นาคนิพัตร์ทางมอญ พม่าเห่ทางมอญ
 แล้วก็ที่เขาตีกันก็มีเพลงจะเด็ด เพลงจะเด็ดนี้อาจจะเป็นเพลงของที่อื่น แต่คนที่บ้านเครื่อง

เขาก็ดีกันมาอยู่แล้ว แต่เพลงที่เป็นของบ้านเครื่องเลยก็ช่างประสานงาน นาคบริพัตร พม่าเห่ที่ครูเหว้าฯ แต่งโดยตรงเลย เราก็จะเลือก 3 เพลงนี้เป็นหลักไว้ก่อน เอกลักษณ์อีกอย่างหนึ่งของบ้านเครื่อง ก็คือเรื่องการใช้มือ แล้วเรื่องการออกเพลง ฟังดูก็จะรู้ เช่น การตีประโคม พอประจำวัดเสร็จ เราก็ออกยกศพ ออกยกศพแล้วก็ออกจุดเทียน ตีเหมือนคล้ายๆ เพลงเรื่องมี 3 ชั้น แบบนี้เขาก็ดีกันมานาน เป็นรูปแบบที่ทางบ้านเครื่องยึดถือ คือ ประโคมเพลงแรกก็ออกยกศพ แล้วก็ออกจุดเทียน หลังจากหมดการประโคมตามเวลา ช่วงที่มีการถวายพระเพลิง ก็จะใช้เพลงประจำบ้าน ถ้าเป็นเครื่องมอญต้องตีเพลงประจำบ้าน เรื่องการออกเพลงก็แล้วแต่ ถ้าเป็นทางบ้านเครื่อง ก็จะทำเพลงสองไม้ จะไม่เอาเพลงมอญที่เป็นมอญมาออก เราจะใช้เพลงสองไม้มากกว่า พอเสร็จจากช่วงถวายพระเพลิง จากนั้นเราก็จะประโคมรอเวลา ประโคมตามเวลาจะมีวงปี่พาทย์อยู่ล้อมของพระเมรุ สลับกันบรรเลงไปเรื่อยๆ แล้วก็จะมีวงดุริยางค์ตำรวจมาบรรเลงต่อ แทนที่บ้านพาทย์โกสศ เขาก็ยืมเครื่องใช้ต่อ ซึ่งหน้าที่ของวงบ้านพาทย์โกสศก็หมดถึงแค่ช่วงถวายพระเพลิง (พระราชพิธีทางทหาร) เท่านั้น ช่วงนั้นก็หมดแล้วน่าจะประมาณช่วงทุ่มกว่าๆ ส่วนใหญ่งานพระราชพิธีอย่างงานพระเมรุเช่นนี้ก็จะมีการกำหนดการที่ชัดเจนบอกไว้ ว่าเราจะต้องทำอะไร ตอนไหน ซึ่งเราก็เตรียมเพลงไว้ตามความเหมาะสม เราจะไม่ค่อยได้มีเหตุการณ์เหนือความคาดหมายเท่าไร แล้วงานอย่างนี้ต้องเน้นความเรียบร้อยด้วย เพราะเป็นงานเจ้านายระดับสูง จะต้องบรรเลงอยู่ในกรอบเป็นหลัก ซึ่งทางบ้านพาทย์โกสศก็เน้นบรรเลงด้วยความเรียบร้อยอยู่แล้วด้วยเป็นสำนักเก่าแก่ที่ปฏิบัติสืบต่อกันมา... (นพพลน น้อยเศรษฐี, สัมภาษณ์, 3 พฤศจิกายน 2562)

วงปี่พาทย์มอญ คณะพาทย์โกสศ ที่ใช้ในงานพระราชพิธีถวายพระเพลิงพระบรมศพฯ ครั้งนี้ มีบทบาทหน้าที่ในการบรรเลงประโคม โดยยึดหลักและวิธีการบรรเลงตามแบบแผนของบ้านพาทย์โกสศ ซึ่งได้มีการเตรียมความพร้อมทั้งเรื่องการผูกเพลง การเลือกใช้เพลงที่เหมาะสมกับช่วงเวลา ผู้วิจัยพบว่าเรื่องของวิธีการเรียงร้อยบทเพลงนั้นสังเกตว่าใช้เพลงประเภทสองไม้และใช้บันไดเสียงที่เชื่อมโยงกันได้แนบสนิท สนิทสนม และกลมกลืน ปรับวิธีการบรรเลงให้มีความพร้อมเพรียง และเรียบร้อย เพื่อให้การบรรเลงมีความสง่างาม การบรรเลงในแต่ละขั้นตอนหรือช่วงเวลานั้นจะยึดตามหมายกำหนดการเป็นหลักประกอบกับการฟัง สัญญาณจากผู้ประสานงานของแต่ละวง ใช้วิทยุสื่อสารหรือโทรศัพท์ เพื่อให้สัญญาณสำหรับการเริ่มการบรรเลง และจากการสังเกตจากจอโทรทัศน์ที่ถ่ายทอดขั้นตอนการพระราชพิธีที่ติดตั้งไว้ให้แต่ละวงเพื่อสังเกตการณ์

สรุปผลการวิจัย

จากการศึกษาผู้วิจัยพบว่า บ้านพาทย์โกสศมีประวัติความเป็นมาตั้งแต่สมัยรัชกาลที่ 2 จนถึงปัจจุบัน นับหลายทศวรรษได้ 8 รุ่น โดยผู้ที่มีบทบาทสำคัญ คือ หลวงกลยาณมิตตาวาส (ทับ) และจางวางทั่ว พาทย์โกสศ ซึ่งเป็นต้นของ สายสกุลพาทย์โกสศ ปัจจุบันบ้านพาทย์โกสศยังคงยึดมั่นในวิชาชีพดนตรีไทยและได้มีส่วนร่วมในงานสำคัญของชาติมากมาย

จากข้อมูลที่ศึกษาเกี่ยวกับวงปี่พาทย์มอญบ้านพาทย์โกสศ ผู้วิจัยพบว่าไม่มีหลักฐานประวัติความเป็นมาที่แน่ชัด สันนิษฐานว่าเกิดขึ้นในสมัยของจางวางทั่ว พาทย์โกสศ ซึ่งขณะนั้นก็มีการเรียนเพลงมอญอยู่แล้ว และใช้วงปี่พาทย์มอญ ออกงานเสมอมา โดยเครื่องมอญเก่าแก่ที่สุดที่บ้านพาทย์โกสศสร้างไว้เอง คือ ฆ้องโพนี อีกทั้งบ้านพาทย์โกสศมีชื่อเสียง ด้านเพลงมอญที่มีความเรียบร้อยของการบรรเลง รวมถึงความสวยงามของเครื่องปี่พาทย์มอญชุดเครื่องมุกที่มีลวดลาย อันเป็นเอกลักษณ์และประดับตราประจำตระกูล “พค” ออกแบบพระราชทานโดยสมเด็จพระปรมัยยิกายะนาถนาถราชวดีดิวงษ์ ปราบกฏวงปี่พาทย์มอญเครื่องมุกออกบรรเลงในงานพระราชพิธีถวายพระเพลิง 3 ครั้ง โดยครั้งแรก คือ เมื่อปี พ.ศ. 2551 ครั้งที่ 2 เมื่อปี พ.ศ. 2555 และเมื่อปี พ.ศ. 2560

ระเบียบวิธีการบรรเลงวงปี่พาทย์มอญ คณะพาทย์โกสศที่ใช้ในงานพระราชพิธีถวายพระเพลิงพระบรมศพพระบาทสมเด็จพระปรมินทรมหาภูมิพลอดุลยเดช บรมนาถบพิตร ที่สำคัญคือ ยึดตามหมายกำหนดการและขั้นตอนของการพระราชพิธีไว้เป็นสำคัญ ประกอบกับการฟังสัญญาณจากผู้ประสานงานของแต่ละวง เพื่อให้สัญญาณสำหรับการบรรเลงหรือหยุดการบรรเลง หน้าที่ในการบรรเลงประโคมจะยึดหลักและวิธีการบรรเลงตามแบบแผนของบ้านพาทย์โกสศ จัดรูปแบบวงอย่างแบบแผน มีการเตรียมความพร้อมเรื่องการผูกเพลง เพลงที่ใช้บรรเลงประโคม เลือกใช้เพลงที่เหมาะสมกับช่วงเวลา ปรับวิธีการบรรเลงให้มีความเรียบร้อยและพร้อมเพรียง เพื่อให้การบรรเลงมีความสง่างามสมพระเกียรติ การเลือกใช้เพลงจะเลือกเพลงที่เป็นของบ้านพาทย์โกสศเป็นหลัก ได้แก่ เพลงนาครีพัตรทางมอญ เพลงช้างประสานงาทางมอญ เพลงพม่าเห่ทางมอญ ซึ่งเป็นเพลงที่ครูเทวาประสิทธิ์ พาทย์โกสศ ประพันธ์ไว้ วงปี่พาทย์มอญ คณะพาทย์โกสศ เริ่มบรรเลงประโคมในการพระราชพิธีตั้งแต่เวียนพระเมรุจนถึงช่วงของพระราชพิธีทาง การ ปราบกฏเพลงที่พบในการบรรเลงประโคมทั้งสิ้น 13 เพลง คือ เพลงประจำบ้าน เพลงยกศพ เพลงพญาขวัญ เพลงพญาโศก เพลงสองไม้เต่าทอง เพลงสองไม้สี่เกลอ เพลงประจำวัดเสียงล่าง เพลงนาครีพัตรทางมอญ เพลงพม่าเห่ทางมอญ เพลงช้างประสานงาทางมอญ เพลงเขมรทม เพลงจะเด็ด และเพลงมอญเรือ

อภิปรายผล

การศึกษาประวัติความเป็นมาของบ้านพาทย์โกสศ ทำให้ทราบถึงความสำคัญ พัฒนาการ การปรับปรุงเปลี่ยนแปลงของบ้านพาทย์โกสศ และได้ทราบถึงมูลบทที่เกี่ยวข้องกับวงปี่พาทย์มอญของบ้านพาทย์โกสศ ซึ่งบ้านพาทย์โกสศนั้นมีความเป็นมายาวนานตั้งแต่สมัยรัชกาลที่ 2 นับทายาทได้ 8 รุ่น โดยมีบุคคลที่มีบทบาทสำคัญ คือ หลวงกัลยาณมิตตาวาส (ทับ) และจางวางทั่ว พาทย์โกสศ โดยสิ่งสำคัญที่บ้านพาทย์โกสศยังคงรักษาไม่เปลี่ยนแปลง คือ ทางเพลงและการบรรเลง ที่มีระเบียบแบบแผนอันเป็นเอกลักษณ์เฉพาะที่เรียกกันว่า “ทางฝั่งธน” รวมถึงการสร้างและรักษาเครื่องดนตรีไว้เป็นมรดกทางวัฒนธรรมให้ลูกหลานและคนรุ่นหลังได้ศึกษา ตลอดจนบทบาทสำคัญของการนำวงปี่พาทย์มอญเข้าร่วมประโคมในงานพระราชพิธีถวายพระเพลิงพระบรมศพ

จากประเด็นการศึกษาผู้วิจัยพบว่าตรงกับงานวิจัยเรื่อง ต้นแบบการจัดทำคลังข้อมูลเครื่องดนตรีไทย สำนักดนตรีบ้านพาทย์โกสศ โดย มานิดา จันสุวรรณ์ (2552) ซึ่งแสดงให้เห็นถึงประวัติความเป็นมาของ

บ้านพาทย์โกสัล มีการศึกษารวบรวมข้อมูลเครื่องดนตรี บทบาทสำคัญของเครื่องดนตรีที่มีต่อบุคคลในตระกูลพาทย์โกสัลและสังคมวัฒนธรรม การนำเครื่องดนตรีออกบรรเลงในเหตุการณ์สำคัญที่เป็นประวัติศาสตร์การดนตรีไทย ชี้ให้เห็นถึงการเชื่อมโยงประวัติศาสตร์ทางวัฒนธรรมดนตรีของบ้านพาทย์โกสัลจากอดีตจนถึงปัจจุบัน และตรงกับงานวิจัยเรื่อง มือฆ้องวงใหญ่บ้านพาทย์โกสัล โดย คมกริช การินทร์ (2555) ซึ่งอธิบายว่าตระกูลพาทย์โกสัล ได้มาตั้งถิ่นฐานในกรุงเทพฯ สมัยรัชกาลที่ 2 ตั้งบ้านเรือนที่หลังวัดกัลยาณมิตรวรมหาวิหารจนถึงปัจจุบัน การประกอบอาชีพดนตรีและเป็นสำนักดนตรีไทยที่มีชื่อเสียงเป็นที่ยอมรับโดยทั่วไป มีเอกลักษณ์โดดเด่นเรื่องการใช้มือฆ้อง เพลงหน้าพาทย์ เพลงเรื่องและทางดนตรี จนได้ชื่อเฉพาะว่า “ทางฝั่งธน” ดังนั้นข้อมูลจึงเป็นไปในทิศทางเดียวกัน

การศึกษาระเบียบวิธีการบรรเลงวงปีพาทย์มอญ คณะพาทย์โกสัล ในงานพระราชพิธีถวายพระเพลิงพระบรมศพฯ ครั้งนี้ ผู้วิจัยพบว่าบ้านพาทย์โกสัลได้นำเครื่องดนตรีวงปีพาทย์มอญเครื่องใหญ่ชุดเครื่องมุกมาบรรเลง โดยมีระเบียบวิธีการบรรเลงปฏิบัติตามแบบแผนและเลือกเพลงที่เป็นเอกลักษณ์ของบ้านพาทย์โกสัล เน้นความเรียบร้อยของการบรรเลง และปฏิบัติตามหมายกำหนดการของพระราชพิธีที่สำคัญ ซึ่งสอดคล้องกับบทความ เรื่อง ดนตรีในพระราชพิธีสมัยรัตนโกสินทร์ โดย อัครนิย เปลียนศรี (2558) บทความนี้อธิบายถึงแนวคิด ความเชื่อ ความหมาย และความสำคัญของการพระราชพิธีที่จัดขึ้น รวมไปถึงระเบียบวิธีการบรรเลงดนตรีในการพระราชพิธีไว้ว่า ดนตรีเป็นส่วนหนึ่งในการประกอบพระราชพิธีต่างๆ ให้มีความสมบูรณ์และแสดงถึงพระเกียรติยศ โดยระเบียบวิธีการบรรเลงดนตรีในพระราชพิธีมีส่วนสำคัญของการบรรเลงเน้นที่ความซ้ำเร็วระดับปานกลาง ทำนองและลีลาของเพลงต้องมีความไพเราะ สนิทสนมกลมกลืนกัน ไม่มีทำนองโดดเด่น โดดเด่น เด็ดขาด และตรงกับบทความเรื่อง ดนตรีในพระราชพิธีถวายพระเพลิงพระบรมศพ พระบาทสมเด็จพระปรมินทรมหาภูมิพลอดุลยเดช บรมนาถบพิตร โดย ภัทระ คมขำ (2561) ซึ่งอธิบายถึงดนตรีที่ปรากฏในพระราชพิธีถวายพระเพลิงพระบรมศพพระบาทสมเด็จพระปรมินทรมหาภูมิพลอดุลยเดช บรมนาถบพิตร สามารถจำแนกออกเป็น 2 ประเภท ได้แก่ 1) ดนตรีเครื่องสูงประกอบพระบรมราชอิสริยยศ 2) ดนตรีประกอบพระราชพิธีและดนตรีที่มีการเพิ่มเติมขึ้นมาใหม่ ซึ่งกรมศิลปากรดำเนินการตามพระราชประสงค์ของสมเด็จพระเทพรัตนราชสุดาฯ สยามบรมราชกุมารี

การประโคมดนตรีด้วยวงปีพาทย์เป็นจารีตปฏิบัติในพระราชพิธีที่ปฏิบัติสืบเนื่องกันมา ส่วนวงปีพาทย์มอญมีความชัดเจนตามหลักฐานที่ปรากฏเริ่มในงานพระเมรุสมเด็จพระเทพศิรินทราบรมราชินี เป็นต้นมา และเป็นแนวคิดให้มีความนิยมปฏิบัติตามสืบเนื่องมาถึงปัจจุบัน สมเด็จพระเทพรัตนราชสุดาฯ สยามบรมราชกุมารี ทรงมีพระราชดำริให้เพิ่มเติมวงดนตรีในลักษณะต่างๆ เนื่องจากทรงเห็นว่าชาติไทยมีวัฒนธรรมทางด้านดนตรี มีความงดงามที่ไม่เหมือนชาติใด ควรรื้อฟื้น การบรรเลงวงดนตรีต่างๆ นำมาประกอบพระราชพิธีถวายพระเพลิงพระบรมศพสมเด็จพระศรีนครินทราบรมราชชนนี เป็นครั้งแรก โดยมีพระราชดำริให้นาวงปีพาทย์นางหงส์ของบ้านพาทย์โกสัลมาบรรเลงประโคมสลับกับวงปีพาทย์นางหงส์ของกรมศิลปากร และเมื่อครั้งพระราชพิธีพระราชทานเพลิงพระศพสมเด็จพระเจ้าพี่นางเธอ เจ้าฟ้ากัลยาณิวัฒนา กรมหลวงนราธิวาสราชนครินทร์ จึงปรับเปลี่ยนให้บ้านพาทย์โกสัล บรรเลงด้วยวงปีพาทย์มอญ

ครั้งนี้พระราชพิธีถวายพระเพลิงพระบรมศพพระบาทสมเด็จพระปรมินทรมหาภูมิพลอดุลยเดช บรมนาถบพิตร สมเด็จพระเทพรัตนราชสุดาฯ สยามบรมราชกุมารี โปรดเกล้าฯ ให้นำวงปี่พาทย์นางหงส์ ปี่พาทย์มอญ และวงบัวลอย เข้ามาประกอบพระราชพิธีอีกครั้ง เพิ่มเติมขึ้นจากการประโคมวงแตรสังข์ ปี่ฉวน กลองชนะ แตรทอง แตรฝรั่ง ซึ่งเป็นการประโคมประกอบพระอิสริยยศตามโบราณราชประเพณี ดังจะเห็น ได้ว่ามีการดำเนินตามจารีตแบบแผนดั้งเดิมในบางส่วน และปรับเปลี่ยนเพิ่มเติมแบบสมัยปัจจุบัน นับเป็น พระมหากษัตริย์องค์สูงสุดที่ทรงฟื้นฟูอนุรักษ์ให้ศิลปวัฒนธรรมทางดนตรีของชาติไทยคงอยู่สืบไป

ข้อเสนอแนะการวิจัย

จากการศึกษาระเบียบวิธีบรรเลงวงปี่พาทย์มอญ คณะพาทยโกศล ผู้วิจัยพบประเด็นสำคัญที่สามารถ นำมาศึกษาเป็นวิจัยสืบเนื่องได้ คือ

1. เรื่องทางเพลงของบ้านพาทยโกศล เนื่องจากมีลักษณะเฉพาะของการใช้มือในการบรรเลงและทาง เพลงที่เป็นเอกลักษณ์ จึงเป็นเรื่องที่สามารถนำมาวิจัยได้เป็นอย่างดี

2. การศึกษาในส่วนของการบรรเลงของเครื่องดนตรี เช่น การบรรเลงฆ้องกระแต เพื่อให้ทราบถึง แนวทางในการแปรลูกฆ้อง หรือสามารถต่อยอดสู่การพัฒนาเป็นแบบฝึกและเรียนรู้การบรรเลงฆ้องกระแต เพิ่มเติมได้ อีกทั้งยังเป็นการอนุรักษ์การบรรเลงฆ้องกระแตอันเป็นเอกลักษณ์สำคัญอย่างหนึ่งของวงปี่พาทย์ มอญ คณะพาทยโกศล และเป็นการสร้างผลงานทางวิชาการสำหรับเผยแพร่ของบ้านพาทยโกศลต่อไป

3. การศึกษาในส่วนของการเลือกใช้เพลงและการผูกเพลงของสำนักบ้านพาทยโกศลนี้ ปรากฏพบว่ามีการใช้เพลง ที่เป็นของบ้านพาทยโกศลอย่างมั่นคง เช่น ใช้เพลงประจำเสียงล่าง เพลงนาครีพัตรทาง มอญ เป็นต้น ทั้งยังมีการเลือกใช้เพลงและผูกเพลงให้เหมาะสมกับช่วงเวลา มีลีลาทำนองเพลงที่เหมาะสม และอนุรักษ์เพลงที่เป็นของบ้านพาทยโกศลไว้อย่างมั่นคงโดยเสมอ จึงสามารถศึกษาเพื่อเป็นต้นแบบหรือ แนวทางในการบรรเลงให้กับสำนักดนตรีอื่นๆ นำไปใช้เสนอบทเพลงของตนเองหรือนำเสนอวิธีแบบแผนใน การผูกเพลงต่อไป

อัศนีย์ เปลี่ยนศรี. (2558). *ดนตรีในพระราชพิธีสมัยรัตนโกสินทร์*. บทความวิชาการ : ข้อมูลจากศิลปกรรมสาร วารสารวิทยาการ ปีที่ 10 ฉบับที่ 1, คณะศิลปกรรมศาสตร์ มหาวิทยาลัยธรรมศาสตร์.