

กรรมวิธีการสร้างกลองทัดของช่างสนั่น บัวคลี

PROCESS OF MAKING KLONG THAD BY MASTER SANAN BUAKLEE

ปรเมษฐ์ เอียดนิตมิตร¹ ชำคม พรประสิทธิ์²
Paramet Eidnimit Kumkom Pornprasit

บทคัดย่อ

งานบทความนี้มีวัตถุประสงค์เพื่อศึกษามูลบทที่เกี่ยวข้องและกรรมวิธีการสร้างกลองทัดใช้วิธีการวิจัยเชิงคุณภาพจากการศึกษาพบว่าเครื่องหนังไทยมีที่มาตั้งแต่ก่อนสมัยอาณาจักรสุโขทัย พบตั้งแต่พุทธศักราช 310 - 343 และมีวิวัฒนาการล่าสุดในสมัยรัชกาลที่ 1 กลองทัดเป็นเครื่องกำกับจังหวะที่บรรเลงคู่กับตะโพนไทย ปรากฏบทบาทอยู่ในการประกอบพิธีกรรม การแสดงโขนละคร และการให้สัญญาณบอกเวลาแก่พระสงฆ์ ช่างสนั่น บัวคลี เป็นช่างผู้มีความสามารถในการสร้างเครื่องหนังไทย อาศัยอยู่จังหวัดอ่างทอง ศึกษาจากการสังเกตแบบมีส่วนร่วมจนสามารถสร้างเครื่องหนังได้ดี ได้รับการยอมรับจากหน่วยงานต่างๆ โดยกรรมวิธีการสร้างที่ส่งผลให้ลักษณะทางกายภาพมีหุ่นกลองที่สวยงามได้ลักษณะหุ่นที่เรียกว่าทรงมะนาว ตัด คือขั้นตอนการกลึงหุ่น และกรรมวิธีการสร้างที่ส่งผลให้คุณภาพเสียงกลองทัดทุ้มต่ำ ดังกังวาน มีความกลมกลืนใกล้เคียงเสียงในอุดมคติของนักดนตรีเครื่องหนังคือขั้นตอนการทำปากนกแก้ว ขั้นตอนการไสหนังเพื่อแต่งหนัง และขั้นตอนการนวดหนัง

คำสำคัญ: การสร้างกลองทัด, ช่างสนั่น บัวคลี

¹นิสิตหลักสูตรศิลปศาสตรมหาบัณฑิต สาขาวิชาดุริยางค์ไทย คณะศิลปกรรมศาสตร์ จุฬาลงกรณ์มหาวิทยาลัย

²ศาสตราจารย์ ดร. ประจำสาขาวิชาดุริยางค์ศิลป์ไทย และหัวหน้าศูนย์เชี่ยวชาญเฉพาะทางวัฒนธรรมดนตรีไทย คณะศิลปกรรมศาสตร์ จุฬาลงกรณ์มหาวิทยาลัย

Abstract

This research aims to study the process of making *klong thad* by employing qualitative research methods. The research findings show that Thai drums dated back to 310-334 B.C and the latest development of Thai drum is found in the reign of King Rama I. *Klong thad* is a rhythmic instrument. It appears in a context of ritual performance and masked dance. It also serves as time signals to monks. Master Sanan Buaklee is a well-known drum maker in Ang Thong province. He gained experiences from practicing until reaching the success. His drum body is known as *manaw tad*. The process begins with making a body that results into a key factor contributed to a mellow sound and harmonious. This sound quality is preferred by musicians and it is close to idealistic sound of *klong thad*. Three main steps that are important to make an impact on sound qualities are as follows: (1) inner frame; (2) planning the hide and; (3) to rub the hide.

Keywords: Making Klong Thad, Mr.Sanan Buaklee

บทนำ

“กลองทัด” เป็นเครื่องหนังชนิดหนึ่ง ที่จัดอยู่ในประเภทเครื่องดนตรีที่บรรเลงเป็นจังหวะหน้าทับเป็นเครื่องดนตรีที่ปรากฏการมีอยู่ในวงดนตรีไทยประเภทวงปี่พาทย์ไม้แข็ง โดยพบหลักฐานตั้งแต่สมัยสุโขทัย ในช่วงกรุงศรีอยุธยาเป็นราชธานีนั้นกลองทัดถูกจัดอยู่ในวงปี่พาทย์เครื่อง 5 อันมีเครื่องดนตรีชิ้นอื่น ๆ ผสมอยู่ด้วยได้แก่ ระนาด 1 ราง ปี่ 1 เล้า ข้องวง 1 วง ตะโพน 1 ใบ และกลองทัด 1 ลูก ต่อมาจึงได้เพิ่มฉิ่งขึ้นอีกชิ้นหนึ่งเพื่อเป็นเครื่องประกอบจังหวะในวง จากนั้นจึงได้เพิ่มกลองทัดจากเดิมมีเพียงลูกเดียวให้เพิ่มขึ้นเป็นสองลูกในสมัยพระบาทสมเด็จพระพุทธยอดฟ้าจุฬาโลกมหาราช (ประสิทธิ์ ถาวร, 2532, น.52 - 53) โดยหนังสือสังคีตนิยมว่าด้วยดนตรีไทยได้อธิบายถึงกลองทัดว่า

กลองทัดเป็นเครื่องดนตรีที่ใช้ประกอบจังหวะ หุ้มด้วยหนัง 2 หน้า
หนังที่ใช้หุ้มนั้นนิยมใช้หนังวัว ส่วนที่ใช้หนังหุ้มนั้นเรียกว่าหุ้มนั้นจะชุดด้วย
ไม้เนื้อแข็ง เช่น พวกรมะขาม ก้ามปู เป็นต้น ส่วนที่ใช้เป็นที่สำหรับเร่งเสียงให้ดัง
เรียกว่าหมุด หมุดจะทำด้วยไม้ กระดุก งา เป็นต้น ... ครั้นสมัยรัชกาลที่ 1
แห่งกรุงรัตนโกสินทร์ ก็ได้มีการนำกลองทัดมาเพิ่มจากใบเดียวเป็น 2 ใบ
โดยมีชื่อเรียกต่างกันว่า ตัวผู้และตัวเมีย...กลองทัดเป็นเครื่องดนตรีที่ประกอบอยู่
ในวงปี่พาทย์ไม้แข็ง ใช้บรรเลงคู่กับตะโพนไทย จะพบเห็นได้ในการแสดงประเภท
โขน ลิเก โขนสด เป็นต้น (เฉลิมศักดิ์ พิฤศรี, 2530, น.46 - 47)

แม้ลักษณะของกลองทัดโดยทั่วไปจะเป็นกลองหุ้มด้วยหนัง 2 หน้า หุ่นสร้างจากไม้เนื้อแข็ง และมีหมุดที่ใช้ชิงหน้ากลองเพื่อให้เกิดเสียงสูงต่ำซึ่งเป็นลักษณะโดยทั่วไปของกลองทัดก็ตาม เสียงในขณะบรรเลงออกมาก็จะไม่เหมือนกันทุกใบ นั่นด้วยองค์ประกอบสำคัญหลายส่วนไม่ว่าจะเป็นศักยภาพของผู้บรรเลง ชนิดของไม้ที่นำมาทำกลอง ขนาดของส่วนประกอบต่างๆ ล้วนส่งผลต่อคุณภาพเสียงกลองทัดทั้งสิ้น

ฝีมือดี ทางเพลงดี เครื่องดนตรีดี นับเป็นคุณสมบัติสำคัญอันดับต้นๆ ของการเป็นนักดนตรีที่ดีสมควรมีไว้กับตน เพราะหากขาดสิ่งใดสิ่งหนึ่งไปย่อมทำให้การบรรเลงบทเพลงนั้นๆ ไม่สามารถแสดงความสามารถออกมาได้อย่างสมบูรณ์ เช่น หากท่านเป็นนักดนตรีที่มีฝีมือเป็นเลิศ และได้รับการถ่ายทอดทางเพลงอันวิจิตรบรรจงเกินพรรณนาได้ แต่เมื่อท่านนำทางเพลงนั้นมาบรรเลงกับเครื่องดนตรีที่ไม่มีคุณภาพ เสียงเพี้ยน เสียงอับ แม้ท่านจะบรรเลงจนสุดความสามารถเพียงใดก็ตาม

การบรรเลงครั้งนั้น ก็เป็นเพียงแต่การแสดงฝีมือและทางเพลงที่ท่านได้เรียนได้ต่อมาเพียงเท่านั้น แต่เสียงเพลงที่บรรเลงออกมา ไม่อาจเป็นที่ประทับใจผู้ฟังในครั้งนั้นได้อย่างสมบูรณ์เนื่องจากท่านขาดเครื่องดนตรีที่มีคุณภาพดี อันเป็นหนึ่งในคุณสมบัติสำคัญไปเสียแล้ว นั้นแสดงให้เห็นว่าเครื่องดนตรีมีส่วนสำคัญอย่างยิ่งสำหรับการบรรเลงดนตรีไม่ว่าจะเป็นเครื่องดนตรีชนิดใด หรือวงดนตรีประเภทก็ตาม และบุคคลที่ทำให้เครื่องดนตรีมีคุณภาพเสียงที่ดีก็คือช่างผู้สร้างเครื่องดนตรี โดยช่างแต่ละคนจะมีเอกลักษณ์ กรรมวิธีการสร้างและกลวิธีในการสร้างเครื่องดนตรี ฯลฯ ที่แตกต่างกันออกไป เหล่านี้ล้วนนำไปสู่การสร้างคุณภาพเสียงของเครื่องดนตรีให้มีคุณภาพที่ดีทั้งสิ้น ปัจจุบันช่างผู้สร้างเครื่องดนตรีมีจำนวนที่น้อยลงมาก เนื่องจากปัจจัยหลายประการที่ทำให้ช่างสร้างเครื่องดนตรีลดจำนวนลงไปจากวงการดนตรีไทย นั้นทำให้เกิดผลกระทบต่อวงการดนตรีไทยเป็นอย่างยิ่ง

ช่างสนั่น บัวคลี เกิดเมื่อวันที่ 8 ธันวาคม พ.ศ. 2490 อาศัยอยู่บ้านเลขที่ 25/1 หมู่ที่ 1 ตำบลเอกราช อำเภอป่าโมก จังหวัดอ่างทอง เป็นบุตรของ นายสงว บัวคลี และนางขุน บัวคลี ท่านเป็นช่างผู้มีความสามารถในการสร้างเครื่องดนตรีไทย ประเภทเครื่องหนังไทยทุกชนิด เครื่องหนังไทยที่ท่านสร้างเป็นที่ยอมรับว่าให้คุณภาพเสียงที่ดี สังเกตได้จากสถานศึกษาต่างๆ รวมไปถึงวงดนตรีต่างๆ นิยมสั่งเครื่องหนังไทยของช่างสนั่น เพื่อนำไปใช้สำหรับการเรียนการสอนและการบรรเลง อาทิ โรงเรียนสวนกุหลาบนนทบุรี โรงเรียนพิบูลวิทยาลัย จังหวัดลพบุรี วิทยาลัยนาฏศิลป์อ่างทอง วิทยาลัยนาฏศิลป์จันทบุรี วิทยาลัยนาฏศิลป์นครราชสีมา วิทยาลัยนาฏศิลป์นครราชสีมา มหาวิทยาลัยราชภัฏบ้านสมเด็จเจ้าพระยา วังปัทมคุณสุเทพ กรุงเทพมหานคร วังปัทมคุณเสวย สังข์ทอง จังหวัดอ่างทอง เป็นต้น (สนั่น บัวคลี, สัมภาษณ์, 16 กุมภาพันธ์ 2563) จากตัวอย่างสถานศึกษา และวงดนตรีต่างๆ ที่ได้กล่าวมาข้างต้นจะเห็นได้ว่าเครื่องหนังไทยของช่างสนั่น บัวคลี ได้รับความนิยมทั้งจากวงปัทม และสถานศึกษาด้านดนตรีไทยในจังหวัดต่างๆ เป็นอย่างมาก นั้นแสดงให้เห็นว่าเครื่องหนังไทยที่ช่างสนั่น บัวคลีเป็นผู้สร้างนั้น มีคุณภาพที่ดีควรแก่การนำไปบรรเลงเพื่อให้เสียงของเครื่องดนตรีที่ออกมามีความไพเราะน่าฟังมากยิ่งขึ้น

ช่างสนั่น บัวคลี เป็นช่างผู้มีความสามารถสร้างกลองทัดที่มีคุณภาพเสียงที่ดีออกมาได้อย่างสมบูรณ์ จึงเป็นแรงบันดาลใจศึกษากรรมวิธีการสร้างกลองทัดของช่างสนั่น บัวคลีและเพื่อเป็นการสืบทอดองค์ความรู้ในการสร้างกลองทัดสายของช่างสนั่น บัวคลีให้คงอยู่สืบไป โดยการดำเนินการวิจัยนี้อยู่ในความดูแลของศูนย์เชี่ยวชาญเฉพาะทางดนตรีไทย คณะศิลปกรรมศาสตร์ จุฬาลงกรณ์มหาวิทยาลัย

วัตถุประสงค์

เพื่อศึกษามูลค่าที่เกี่ยวข้อง กรรมวิธีการสร้างกลองทัด และปัจจัยที่มีผลต่อคุณภาพเสียงกลองทัดของช่างสนั่น บัวคลี

วิธีดำเนินการวิจัย

วิธีดำเนินการวิจัยใช้ระเบียบวิธีการวิจัยเชิงคุณภาพ ขั้นตอนการวิจัยมีดังนี้

1. ขั้นตอนการรวบรวมข้อมูล ค้นคว้าเอกสาร ตำรา บทความทางวิชาการ วิทยานิพนธ์ และหนังสือที่เกี่ยวข้องกับการวิจัย จากห้องสมุดและแหล่งการเรียนรู้ เช่น ห้องสมุดดนตรี สำนักงานวิทยทรัพยากร จุฬาลงกรณ์มหาวิทยาลัย หอสมุดแห่งชาติ ห้องสมุดมหาวิทยาลัยหรือสถาบันการศึกษาต่างๆ เป็นต้น

2. ทำการศึกษาอย่างมีส่วนร่วมโดยการสังเกตข้อมูลจากการสร้างกลองทัดของช่างสนั่น บัวคลี โดยในแต่ละขั้นตอนจะทำการบันทึกข้อมูลเป็นเสียงและภาพตามความเหมาะสม

3. สัมภาษณ์ผู้ทรงคุณวุฒิด้านดุริยางค์ไทยและผู้ทรงคุณวุฒิด้านเครื่องหนังไทยดังนี้

- รองศาสตราจารย์ ดร.ภัทร คุมขำ หัวหน้าภาควิชาดุริยางคศิลป์ คณะศิลปกรรมศาสตร์ จุฬาลงกรณ์มหาวิทยาลัย

- ผู้ช่วยศาสตราจารย์ ดร.รังสรรค์ บัวทอง อาจารย์ประจำวิทยาลัยการดนตรี และผู้อำนวยการสำนักศิลปะและวัฒนธรรม มหาวิทยาลัยราชภัฏบ้านสมเด็จเจ้าพระยา

- ผู้ช่วยศาสตราจารย์ วงศ์สันต์ วสันตสุริย์ อาจารย์ประจำวิทยาลัยการดนตรี มหาวิทยาลัยราชภัฏบ้านสมเด็จเจ้าพระยา

4. สัมภาษณ์ผู้ทรงคุณวุฒิด้านวิชาชีพดนตรีไทย (เครื่องหนังไทย) ดังนี้

- ร้อยตำรวจตรีอนันต์ ดุริยพันธ์ ข้าราชการบำนาญ ฝ่ายดนตรี กองสวัสดิการสำนักงานตำรวจแห่งชาติ
- อาจารย์อภิธาน สมานมิตร ผู้เชี่ยวชาญพิเศษสำนักงานวัฒนธรรมแห่งชาติ และสำนักงานคณะกรรมการการศึกษาขั้นพื้นฐาน

- ครูอนุชา บริพันธ์ ดุริยางคศิลป์ปิ่นอาวสุ กลุ่มดุริยางค์ไทย สำนักงานการสังคีต กรมศิลปากร
- ครูสุกร อิมวงศ์ ดุริยางคศิลป์ปิ่นอาวสุ กลุ่มดุริยางค์ไทย สำนักงานการสังคีต กรมศิลปากร
- ครูทิฆายุ รุ่งเรือง อดีตลูกจ้างชั่วคราวตำแหน่งเครื่องหนัง ส่วนบริหารการดนตรี ฝ่ายดนตรีไทย

กรมประชาสัมพันธ์

สรุปผลการวิจัย

1. มุลบทที่เกี่ยวข้อง

ผู้วิจัยได้ทำการแยกประเด็นการศึกษาออกเป็น 5 ประเด็นดังนี้ ประเด็นแรก ความเป็นมาของเครื่องหนังไทย ประเด็นที่สอง ความเป็นมาของกลองทัด ประเด็นที่สาม กลวิธีบรรเลงกลองทัด ประเด็นที่สี่ บทบาทของกลองทัดในดนตรีไทย และประเด็นสุดท้าย ประวัติชีวิตช่างสนั่น บัควลี ปรากฏผลการศึกษา ดังนี้

เครื่องหนังของไทยมีความเป็นมาโดยปรากฏหลักฐานการมีอยู่ตั้งแต่สมัยกรุงสุโขทัยเป็นราชธานีโดยเครื่องหนังไทยที่พบในสมัยนี้มีทั้งหมด 3 ชนิดได้แก่ ตะโพน กลองทัด และกลองตุ้ม สืบมาจนถึงสมัยกรุงศรีอยุธยาเป็นราชธานี เครื่องดนตรีไทยรวมถึงเครื่องหนังจากกรุงสุโขทัยได้รับการสืบทอดมาได้แก่ ตะโพน กลองทัด และกลองตุ้มนั้น ได้มีการคิดค้นเครื่องหนังขึ้นเพื่อบรรเลงร่วมกับวงมโหรีทั้งสิ้น 2 ชนิดได้แก่ โทนและรำมะนา ต่อมาจนถึงกรุงรัตนโกสินทร์อันเป็นราชธานีได้มีการสืบทอดเครื่องดนตรีประเภทต่างๆ มาจากกรุงศรีอยุธยามีการประดิษฐ์คิดค้นเครื่องหนังขึ้นใหม่ในสมัยนี้ทั้งสิ้น 3 ชนิดได้แก่ กลองทัด เพิ่มจาก 1 ใบ เป็น 2 ใบในสมัยรัชกาลที่ 1 กลองสองหน้าได้ถูกคิดค้นขึ้นเพื่อใช้บรรเลงกับวงปี่พาทย์รับการขับเสภาในสมัยรัชกาลที่ 2 และกลองตะโพนถูกดัดแปลงมาจากตะโพนไทยอย่างเดิมแต่เปลี่ยนวิธีการบรรเลงเสียใหม่โดยบรรเลงด้วยวิธีการอย่างกลองทัด สันนิษฐานของคำว่ากลองทัดมีที่มาจากคำว่า ทัสสโหมส ในภาษาบาลี - สันสกฤต โดยคำว่า ทัส มีความหมายว่าเสียงดังกังวานจนมีคุณสมบัติในการกลบเสียงเครื่องดนตรีชนิดอื่น ๆ ได้ถึง 10 ชนิด ต่อมาคำว่า ทัสสโหมส จึงเกิดการกร่อนคำขึ้น โดยลดลงจากเดิมที่มีสามพยางค์ คือ ทัด - สะ - โคต เหลือเพียงพยางค์เดียวคือคำว่า ทัด และกลายเป็นชื่อของกลองทัดอย่างในปัจจุบัน กลองทัดเป็นเครื่องดนตรีประเภทเครื่องหนังชนิดหนึ่ง มีความเป็นมาตั้งแต่สมัยก่อนอาณาจักรสุโขทัยโดยค้นพบหลักฐานที่ประเทศจีนในสมัยพระเจ้าอู่ปาอ่อง ซึ่งมีชีวิตอยู่ในราวปีพุทธศักราช 310 - 343 สืบทอดยาวนานมาจนถึงสมัยกรุงรัตนโกสินทร์เป็นราชธานี จากนั้นจึงได้มีการสร้างกลองทัดเพิ่มขึ้นอีกหนึ่งใบในสมัยพระบาทสมเด็จพระพุทธยอดฟ้าจุฬาโลกมหาราช รัชกาลที่ 1 แห่งกรุงรัตนโกสินทร์

กลองทัดเป็นเครื่องดนตรีที่บรรเลงคู่กับตะโพนไทย โดยลักษณะหน้าทับของกลองทัดมีชื่อว่ไม้กลอง โดยแบ่งออกเป็นไม้กลองต่างๆ ดังนี้ ไม้เดิน ไม้ลา ไม้รว และไม้ปฏูล ไม้กลองจะถูกบรรจุเข้าไปยังบทเพลงต่างๆ ตามลักษณะของบทเพลง เพื่อให้เกิดสุนทรีรสของบทเพลงที่แตกต่างกันออกไป นอกจากนี้ยังมีการบรรเลงกลวิธีพิเศษคือการบรรเลงในลักษณะพร้อมกันทั้งสองมือ การบรรเลงในลักษณะนี้จะให้เสียงที่เรียกว่าเสียง ครีมี โดยจะพบอยู่ในการบรรเลงเพลงกราวรำ เพลงเดี่ยว และในการประโคมวงปี่พาทย์นางหงส์เท่านั้น

บทบาทของกลองทัดแบ่งออกเป็นสองบทบาท คือหนึ่งบรรเลงกลองทัดใบเดียวเพื่อเป็นการบรรเลงให้สัญลักษณ์บอกเวลาแก่พระภิกษุสามเณร และสอง คือการบรรเลงเพื่อเป็นเครื่องกำกับจังหวะในวงดนตรีต่างๆ โดยพบวงดนตรีที่มี

กลองทัดประกอบอยู่ด้วยได้แก่ วงปีพาทย์ไม้แข็งบรรเลงสำหรับประกอบพิธีกรรม และการแสดงโขน วงปีพาทย์ไม้นวมบรรเลงสำหรับประกอบการแสดงละคร และวงปีพาทย์นางหงส์ บรรเลงสำหรับประกอบพิธีกรรมที่เป็นงานอวมงคล

ภาพที่ 1 ช่างสนั่น บัวคลี



ที่มา: ประเมษฐ์ เอียดนิมิตร บันทึกเมื่อวันที่ 19 พฤษภาคม 2563

ช่างสนั่น บัวคลี เกิดเมื่อวันที่ 8 ธันวาคม 2490 ที่บ้านหมู่ที่ 6 ตำบลเอกราช อำเภอป่าโมก จังหวัดอ่างทอง ที่อยู่ปัจจุบันอาศัยอยู่บ้านเลขที่ 25/1 หมู่ที่ 7 ตำบลเอกราช อำเภอป่าโมก จังหวัดอ่างทอง เป็นบุตรชายคนโตของนายสวง บัวคลี (ถึงแก่กรรม) และนางขุน บัวคลี (ถึงแก่กรรม) มีพี่น้องร่วมบิดามารดาทั้งหมด 5 คนได้แก่ นายสนั่น บัวคลี นางสาวเวียน ศรีจุลย์ นายจรัสศักดิ์ ธีระณีสัน นางสาววาล ธีระณีสัน และนางสมบัติ ธีระณีสัน ช่างสนั่น บัวคลี สำเร็จการศึกษาชั้นประถมศึกษาปีที่ 4 จากโรงเรียนเทศบาล วัดโบสถ์วรดิตถ์ อำเภอป่าโมก จังหวัดอ่างทอง และได้สมรสกับนางสำลี บัวคลี (ถึงแก่กรรม) มีบุตรธิดาด้วยกัน คือ นางภัสกร บัวคลีตระกูล ช่างสนั่น บัวคลี ได้ศึกษาวิชาช่างมาจากการสังเกตด้วยการเข้าไปเป็นลูกจ้างของนายเพิ่ม ภูประดิษฐ์ ช่างผู้มีชื่อเสียงในขณะนั้น จากนั้นจึงได้เริ่มสร้างเครื่องดนตรีขึ้นโดยเริ่มจากการนำไปขายที่เวียงนครเขมร เมื่อความต้องการของตลาดมีจำนวนมากจึงได้มาสร้างธุรกิจที่ภูมิลำเนาเดิมและได้ประกอบธุรกิจสร้างและขายเครื่องดนตรีประเภทเครื่องหนังมาจนถึงปัจจุบัน

ด้วยฝีมือทางเชิงช่างทำให้เครื่องดนตรีประเภทเครื่องหนังที่ช่างสนั่น บัวคลี เป็นผู้สร้างได้รับการยอมรับเป็นอย่างมาก ส่งผลให้ได้รับรางวัลประกาศเกียรติคุณมากมาย อาทิ เกียรติบัตรประกาศเกียรติคุณโดยวิทยาลัยนาฏศิลปร้อยเอ็ดเนื่องในโอกาสที่ช่างสนั่น บัวคลี ได้ให้เกียรติเป็นวิทยากรผู้ให้ความรู้ด้านการผลิตเครื่องดนตรีไทย (เครื่องหนัง) ตามโครงการศึกษาดูงานประดิษฐ์เครื่องดนตรีไทย ระหว่างวันที่ 28 กรกฎาคม พ.ศ. 2552 ถึงวันที่ 2 สิงหาคม พ.ศ. 2552 ได้รับเกียรติในการถวายเครื่องดนตรีไทย (ตะโพนและกลองแขก) แต่สมเด็จพระกนิษฐาธิราชเจ้า กรมสมเด็จพระเทพรัตนราชสุดาฯ สยามบรมราชกุมารี ณ ศูนย์วัฒนธรรมแห่งประเทศไทย วันที่ 16 สิงหาคม พ.ศ. 2561 นอกจากนี้ท่านยังได้รับคัดเลือกการบรรจุรายชื่อลงหนังสือทำเนียบนามครูศิลป์ของแผ่นดิน ครูช่างศิลปหัตถกรรมทายาทช่างศิลปหัตถกรรมพุทธศักราช 2552 - 2562 เป็นต้น

ช่างสนั่น บัวคลี เป็นผู้ที่มีความเชื่อเรื่องครูบาอาจารย์เป็นอย่างมาก โดยก่อนที่จะทำการสร้างเครื่องดนตรีท่านจะทำการขอพรจากครูเพื่อความเป็สิริมงคล อีกทั้งช่างสนั่น บัวคลี และชุมชนหมู่บ้านท่าคลองตำบลเอกราช อำเภอป่าโมก จังหวัดอ่างทอง ยังได้มีการจัดงานไหว้ครูประจำปีขึ้นทุกปีด้วยเช่นกัน ทศนคติทางด้านงานช่างของช่างสนั่น บัวคลี เป็นเรื่องของ การรักษาจรรยาบรรณของช่าง โดยจะต้องเป็นผู้มีความซื่อสัตย์แก่ลูกค้า ช่างผู้สร้างเครื่องดนตรีจะต้องใส่ใจรายละเอียดในการสร้างเพื่อคุณภาพของเครื่องดนตรีที่ตนเป็นผู้สร้างจะได้ออกมามีคุณภาพที่ดี และนอกจากนี้ผู้เป็นช่างจะต้องถ่ายทอดองค์ความรู้ต่างๆ แก่ผู้มาสืบทอดอย่างเต็มที่ด้วยเช่นกัน

2. กรรมวิธีการสร้างกลองทัด และปัจจัยที่มีผลต่อคุณภาพเสียงกลองทัดของช่างสนั่น บัวคลี

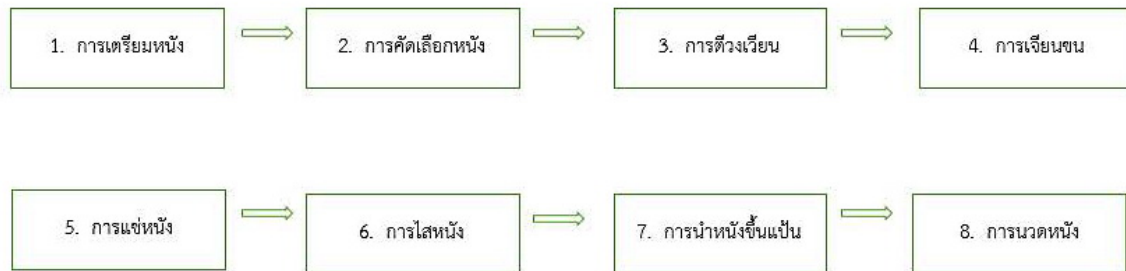
อุปกรณ์ในการสร้างกลองทัดของช่างสนั่น บัวคลี มีทั้งหมด 30 ชนิด ได้แก่

ตารางที่ 1 ตารางสรุปอุปกรณ์ในการสร้างกลองทัดของช่างสนั่น บัวคลี

ที่	ชื่ออุปกรณ์
1	เครื่องกลึง
2	เครื่องคว้าน
3	แป้นชิงหนัง
4	มีดไสหนัง
5	วงเวียน
6	ค้อนไม้
7	พริกแกง
8	น้ำมันพืช
9	มีดตัดหนัง
10	เหล็กเกลียวชิงหนัง
11	เหล็กสาแหกรชิงหนัง
12	ส่วาน
13	เหล็กแฉ่
14	ค้อน
15	ฟูกัน
16	น้ำยารัก หรือสีดำชนิดแห้งเร็ว
17	เหล็กตอกหนัง
18	วงเวียนเล็ก
19	กระดาดทราย
20	น้ำยากัดเสี้ยนไม้
21	น้ำยาเคลือบเงาชนิดแข็ง (Unithane)
22	หนังรองกระแทก
23	เครื่องเจียร
24	บ่อแช่หนัง
25	ซ้อน
26	น้ำยากันมอด
27	เหล็กเชื่อมสาแหกร
28	เหล็กกลึง
29	ดอกส่วาน
30	ตลับเมตร

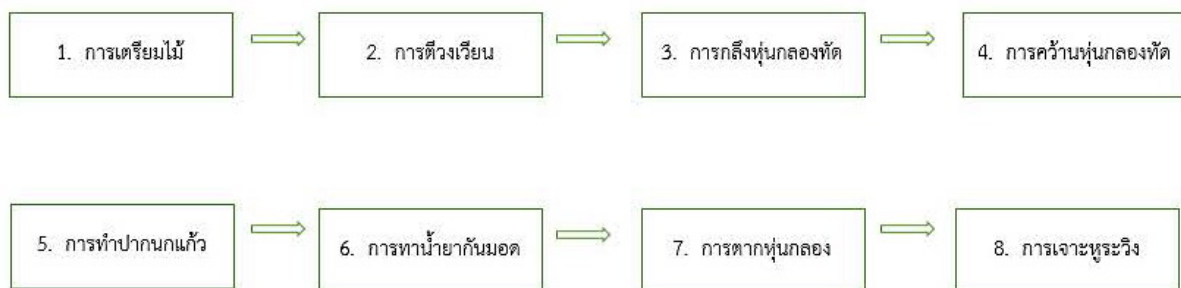
จากการศึกษาผู้วิจัยพบว่ากรรมวิธีการสร้างกลองทัดของช่างสนั่น บัวคลี่ มีทั้งหมด 5 ขั้นตอน ได้แก่ ขั้นตอนการเตรียมหนัง ขั้นตอนการเตรียมหุ่นกลองทัด ขั้นตอนการขึ้นหนังกลองทัด ขั้นตอนการตกแต่งกลองทัด และขั้นตอนการดูแลรักษาคุณภาพของกลองทัด โดยทั้ง 5 ขั้นตอนนี้จะมีขั้นตอนย่อยออกเป็น 21 ขั้นตอนดังจะสรุปได้ดังต่อไปนี้

แผนผังที่ 1 สรุปขั้นตอนการเตรียมหนัง



ที่มา: ประเมษฐ์ เอียดนิมิตร

แผนผังที่ 2 สรุปขั้นตอนการเตรียมหุ่น



ที่มา: ประเมษฐ์ เอียดนิมิตร

แผนผังที่ 3 สรุปขั้นตอนการขึ้นหนังกลองทัด



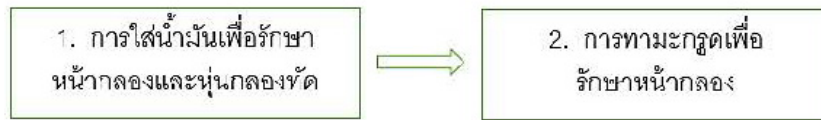
ที่มา: ประเมษฐ์ เอียดนิมิตร

แผนผังที่ 4 สรุปขั้นตอนการตกแต่งกลองทัด



ที่มา: ประเมษฐ์ เอียดนิมิตร

แผนผังที่ 5 สรุปขั้นตอนการดูแลรักษาคุณภาพของกลองทัด



ที่มา: ประเมษฐ์ เอียดนิมิตร

ภาพที่ 2 กลองทัดที่ผ่านกรรมวิธีการสร้างทั้งหมดแล้ว



ที่มา: ประเมษฐ์ เอียดนิมิตร บันทึกเมื่อวันที่ 28 กรกฎาคม 2563

กรรมวิธีการสร้างที่ส่งผลต่อปัจจัยที่มีผลต่อเสียง มีทั้งหมด 12 ขั้นตอน ได้แก่ ขั้นตอนการเตรียมหนัง ขั้นตอนการคัดเลือกหนัง ขั้นตอนการตีวงเวียน ขั้นตอนการเจียรขน ขั้นตอนการแช่หนัง ขั้นตอนการไล่น้ำ ขั้นตอนการนำหนังขึ้นแป้น ขั้นตอนการนวดหนัง ขั้นตอนการคว้านหุ่น ขั้นตอนการทำปากนกแก้ว ขั้นตอนการเจาะหุระวัง ขั้นตอนการขึ้นหนังกลองทัด

กรรมวิธีการสร้างที่ส่งผลต่อปัจจัยที่มีผลต่อความสวยงามและความคงทนของกลองทัดมีทั้งหมด 12 ขั้นตอน ได้แก่ ขั้นตอนการเจียรขน ขั้นตอนการเตรียมไม้ ขั้นตอนการตีวงเวียน ขั้นตอนการกลึงหุ่น ขั้นตอนการคว้านหุ่นกลองทัด ขั้นตอนการทาน้ำยากันมอด ขั้นตอนการตากหุ่นกลอง ขั้นตอนการขึ้นหนังกลองทัด ขั้นตอนการตกแต่งหุ่นกลอง ขั้นตอนการตกแต่งหน้ากลอง ขั้นตอนการไล่น้ำมันเพื่อรักษาหน้ากลองและหุ้มกลองทัด และขั้นตอนการทามะกูดเพื่อรักษาหน้ากลอง

พบกลวิธีพิเศษทางเชิงช่างในกรรมวิธีการสร้างกลองทัดของช่างสนั่น บัวคลี มีทั้งหมด 5 ขั้นตอน ได้แก่ ขั้นตอนการนำหนังขึ้นแป้น ขั้นตอนการนวดหนัง ขั้นตอนการทำปากนกแก้ว ขั้นตอนการเจาะหุระวัง และขั้นตอนการขึ้นหนังกลองทัด

ผู้วิจัยได้สัมภาษณ์ข้อมูลจากผู้เชี่ยวชาญทั้ง 8 ท่าน เพื่อทำการประเมินคุณภาพกลองทัดของช่างสนั่น บัวคลี โดยประเมินจากการทดลองสังเกต และบรรเลงจริง เพื่อค้นหาเอกลักษณ์ของกลองทัดที่ช่างสนั่น บัวคลี เป็นผู้สร้างโดยผู้วิจัยได้แยกประเด็นการประเมินออกเป็น 2 ประเด็นคือลักษณะทางกายภาพของกลองทัดที่ช่างสนั่น บัวคลี เป็นผู้สร้าง และคุณภาพเสียงของกลองทัดที่ช่างสนั่น บัวคลี เป็นผู้สร้าง ดังนี้

หุ่นกลองทัดของช่างสนั่น บัวคลี เป็นหุ่นกลองทัดที่มีขนาดสัดส่วนที่ดี มีรูปทรงที่สวยงาม โดย รองศาสตราจารย์ ดร. ภัทร คุมขำ ได้กล่าวถึงลักษณะของหุ่นกลองทัดที่ช่างสนั่น บัวคลี เป็นผู้สร้างไว้ว่า

หุ่นคู่นี้เป็นยังงั้ครู่ว่กัสมตัวเพราะว่าหน้าใหญ่ จะให้หุ่นเล็กก็ไม่ได้ ความประณีตของงานก็ตาม ลักษณะของเนื้อไม้ เนื่องจากเป็นหุ่นไม้เบญจพรรณ ช่างเขาก็จะรู้ว่าเลี่ยนกินมด กลึงยาก หุ่นนี้ก็ดีแต่ด้วยเป็นไม้เบญจพรรณก็อาจจะไม่ดีเท่าพวกไม้ชิงชัน แต่ก็ดี ไม่ได้มีปัญหาอะไร หุ่นดี ลีสวย ทำเป็นเอกลักษณ์ดี เห็นเนื้อไม้ชัดเจน ก็ดี รูปร่างสมส่วนกับหน้ากลองดี (ภัทร คุมขำ, สัมภาษณ์, 30 กรกฎาคม 2563)

ผู้ช่วยศาสตราจารย์ ดร.รังสรรค์ บัวทอง ได้กล่าวถึงลักษณะของหุ่นกลองทัดที่ช่างสนั่น บัวคลี เป็นผู้สร้างไว้ว่า
ขนาดของหุ่นก็กำลังน่าดี กำลังสวย ขนาดก็ถ้าหน้าประมาณนี้ก็ไม่ใหญ่ไป
ดูกระพุ้งตรงกลางก็น่าจะให้เสียงที่มีคุณภาพได้ วัสดุก็สวดลายไม้ก็ดีโอเคเลยชอบ
ไม้สะเดานี้ก็ไม่เบญจพรรณ วัสดุที่ใช้ก็ปกติดีได้มาตรฐาน หนักก็โอเค
(รังสรรค์บัวทอง, สัมภาษณ์, 31 กรกฎาคม 2563)

ผู้ช่วยศาสตราจารย์ วงศ์สันต์ วสันตสุริย์ ได้กล่าวถึงลักษณะของหุ่นกลองทัดที่ช่างสนั่น บัวคลี เป็นผู้สร้างไว้ว่า
ขนาดของหุ่นก็กระพุ้งกับหน้ากลองที่ว่าสมดุลกันดี ตัวหุ่นขนาดนี้เทียบกับ
หน้าขนาดนี้ก็ดี วัสดุที่ใช้ไม้ก็สะเดาก็สวยดีโดยรวมคุณภาพดีนะ การตกแต่ง
ที่ว่าดีสวดลายสวย กลิ้งสวย การลงชิ้นเงาได้สวยดี หูระวังไม่มีปัญหา แล้วยังเข้าใจ
ด้วยความที่ขึ้นหนังมาพอเจออุณหภูมิ ลดหนังลดหนังตึงขึ้น ก็จะไม่มีความไม่เท่ากัน
แต่ถ้าไม่มีผลต่อเสียงอะไร หนักก็ถ้าเข้าใจไม่ผิดเขาน่าจะใสหนังข้างในด้วยเพื่อให้
บางหน่อยอันนี้ก็ทำได้ดี (วงศ์สันต์ วสันตสุริย์, สัมภาษณ์, 31 กรกฎาคม 2563)

ครูสุกร อิมวงศ์ ได้กล่าวถึงลักษณะของหุ่นกลองทัดที่ช่างสนั่น บัวคลี เป็นผู้สร้างไว้ว่า
คู่นี้ก็หุ่นสวย ถือว่าสวยถือว่าดีอันนี้คู่นี้จะถือว่าหุ่นดี ขนาดไม่ใหญ่มากไม่เล็ก
มากถือว่าสวยใช้ได้ หูระวังก็เป็นทองเหลืองอย่างนี้ดี มีความทนทานก็โอเคนะ
ที่นี้ไม้นะก็ถือว่าดี มีรอยบ้างแต่ก็ถือว่าใช้ได้ ถือว่าใช้ได้ น้ำหนักก็ถือว่าไม่หนักมาก
การตกแต่งการขึ้นหมุดถือว่าเสมอกันดีช่องไฟก็เสมอกันดี หน้ากลองก็กลองทัดใหม่ๆ นะ
แต่อันนี้เขาชุดหนังกำพร้าออกหมด และค่อนข้างบางนิดนึง เวลาอากาศเปลี่ยนอาจมีผลต่อเสียงได้
แต่ก็ถือว่าทำมาได้ดีใช้หนังควายก็ดี หมุดก็ดี เรื่องงานถือว่าเรียบร้อย
(สุกร อิมวงศ์, สัมภาษณ์, 29 กรกฎาคม 2563)

ร้อยตำรวจตรีอนันต์ ดุริยพันธ์ ได้กล่าวถึงคุณภาพเสียงของกลองทัดที่ช่างสนั่น บัวคลี เป็นผู้สร้างไว้ว่า
เสียงดีนะเนี่ยต้องเสียงแบบนี้แหละเพิ่งขึ้นมา เดี่ยวดีไปเสียงจะซ้ำเสียงจะลงไปอีก
เดี่ยวดีไปก็จะตึงมันมีเสียงครางลอยอันนี้ถือว่าใช้ได้ เสียงสองใบก็กลมกลืนดี
ไม่หนักกันมากอย่างที่บอกเดี่ยวหนังซ้ำก็จะลงไปอีก (อนันต์ ดุริยพันธ์, สัมภาษณ์, 26 กรกฎาคม 2563)
อาจารย์อภิธาน สมานมิตร ได้กล่าวถึงคุณภาพเสียงของกลองทัดที่ช่างสนั่น บัวคลี เป็นผู้สร้างไว้ว่า
เสียงก็ก้องกังวานดี แต่หนังจะบางก็จะมีผลต่อความคงทนอาจจะหยาบเร็ว
แต่หนังนี้ขนาดมาได้ที่ครบอยู่ตัวแล้วละไม่มีกลิ่นแล้วก็สวยงาม
ใบกำลังดีไม่ใหญ่ไม่เล็กเกินการตกแต่งสวยแล้วก็ถูกต้องตามลักษณะนะครับ
เป็นกลองที่รูปร่างสวยไปตั้งที่ไหนก็ไม่อายเขา ความดังกำลังดี
เราก็ต้องเลือกหน้าอีกทีอยู่ที่คนตีด้วยนะ (อภิธาน สมานมิตร, สัมภาษณ์, 24 กรกฎาคม 2563)

ครูอนุชา บริพันธ์ ได้กล่าวถึงคุณภาพเสียงของกลองทัดที่ช่างสนั่น บัวคลี เป็นผู้สร้างไว้ว่า
ความดังความสมดุลของเสียงก็โอเค ดั้งดี แต่ยังไม่ก็ต้องถ่วงเสียงอยู่ดีถ้าไม่ถ่วงเสียงจะคั่ง
ตรงนี้เรื่องของเสียงไม่มีปัญหาเพราะถ่วงได้ ความกังวานก็โอเคเสียงมีความลอย
ไม่อับ ความกลมกลืนก็ยิ่งเอียงกันนิดหน่อย ครูว่าน่าจะเป็นเพราะอากาศด้วย
แต่ให้ความกังวานอย่างนี้ถือว่าดีใช้ได้ (อนุชา บริพันธ์, สัมภาษณ์, 29 กรกฎาคม 2563)

ครูที่ขำๆ รุ่งเรือง ได้กล่าวถึงคุณภาพเสียงของกลองทัดที่ช่างสนั่น บัวคลี เป็นผู้สร้าง ไว้ว่า
เสียงกลองนี้เราขึ้นมาใหม่ ขึ้นมาใหม่ส่วนมากเสียงไม่ค่อยได้แบบนี้ ส่วนมาก
จะสูงเลย ลอยเกิน น้อยคู่ที่จะได้นะถือว่าดี ความดังกังวานอันนี้ก็ดีเสียงกระพือดี
แต่ตรงขอบนี้เขาเลาะให้บางนิดนึงตรงนี้ก็อาจจะมียลต่อเสียง เสียงกลมกลืนกันดีนะ
(ที่ขำๆ รุ่งเรือง, สัมภาษณ์, 26 กรกฎาคม 2563)

จากข้อมูลการประเมินคุณภาพของกลองทัดที่ช่างสนั่นบัวคลีเป็นผู้สร้าง โดยผู้ประเมินทั้ง 8 ท่าน ผู้วิจัยสามารถสรุปได้ว่า กลองทัดที่ช่างสนั่น บัวคลี เป็นผู้สร้างมีลักษณะทางกายภาพที่ดี หน้ากลองและหุ่นกลองมีความสมดุลกัน หุ่นกลองมีการตกแต่งที่สวยงาม กระพุ้งได้สัดส่วนกับหุ่นกลอง วัสดุที่ทำมาใช้สร้างกลองทัดเป็นวัสดุที่มีคุณภาพ คุณภาพเสียงของกลองทัดให้เสียงที่ดี มีความสั่นสะเทือนที่ดี เสียงไม่อับ และมีความกลมกลืนของกลองทั้งสองใบที่ดี

การอภิปรายผลและข้อเสนอแนะ

จากปัจจัยที่ได้กล่าวมาส่งผลให้กลองทัดที่ช่างสนั่น บัวคลี เป็นผู้สร้าง มีลักษณะเฉพาะของตนเองคือ ลักษณะทางกายภาพมีหุ่นกลองที่สวยงามได้ลักษณะหุ่นที่เรียกว่าทรงมะนาวตัด ซึ่งเป็นลักษณะของหุ่นกลองทัดที่มีคุณภาพดี บริเวณส่วนตรงกลางหุ่นกลองมีลักษณะโค้งและใหญ่กว่าหน้ากลอง เรียกส่วนนั้นว่ากระพุ้ง เมื่อสังเกตจะพบว่ารูปทรงของหุ่นกลองทัดจะมีความคล้ายคลึงกับรูปแบบของผลไม้ที่ตัดส่วนหัวและส่วนท้ายออก ซึ่งรูปแบบกลองทัดทรงมะนาวตัดนี้พบได้ในลักษณะหุ่นของทัดตั้งแต่สมัยอดีต มาจนถึงปัจจุบัน ซึ่งสอดคล้องกับที่รองศาสตราจารย์ ดร. ภัทรระ คมขำ ได้กล่าวอธิบายไว้ว่า “ลักษณะหุ่นที่ดีก็ต้องมีกระพุ้งหน้อยอย่างโบราณเนียเขาเรียกหุ่นแบบมะนาวตัด เวลาดูเนียจะเหมือนลูกมะนาวตัด” (ภัทรระ คมขำ, สัมภาษณ์, 30 กรกฎาคม 2563) หุ่นกลองทัดที่มีรูปทรงมะนาวตัดนี้ นอกจากช่างสนั่น บัวคลี ที่ ยังมีช่างอีกหลายท่านที่นิยมกลึงหุ่นกลองทัดให้เป็นอย่างทรงมะนาวตัดด้วยเช่นกัน อาทิ ช่างสุวรรณ โพธิ์ปิ่น ช่างเฉลิมชัย เผ่าพยัฆ และช่างทิวา อาจดี ซึ่งสอดคล้องกับที่ครูสุกร อิมวงศ์ ได้อธิบายว่า “ช่างที่กลึงหุ่นแบบนี้ก็มีเยอะในหมู่บ้านกลองป่าโมก ก็เช่น ตาป็อก บ้านเฉลิมชัย และบ้านทิวา อาจดี” (สุกร อิมวงศ์, สัมภาษณ์, 29 กรกฎาคม 2563) ลักษณะเฉพาะด้านคุณภาพเสียงของกลองทัดที่ช่างสนั่น บัวคลี เป็นผู้สร้าง ลักษณะเสียงมีความทุ้มต่ำ ดังกังวาน และมีความกลมกลืนใกล้เคียงเสียงในอุดมคติของผู้บรรเลงเครื่องหนัง ดังที่อาจารย์อภิธาน สมานมิตร ได้อธิบายเสียงกลองทัดในอุดมคติไว้ว่า “เสียงกลองทัดเนียก็ต้องเป็นเสียงที่ทุ้ม ต่ำ” (อภิธาน สมานมิตร, สัมภาษณ์, 24 กรกฎาคม 2563) ซึ่งสอดคล้องกับที่รองศาสตราจารย์ ดร. ภัทรระ คมขำ ได้กล่าวอธิบายเสียงกลองทัดในอุดมคติไว้ในแนวทางเดียวกันว่า “กระบวนการของเสียงกลองทัดเนีย จะต้องมียลทุ้ม ต่ำ ลุ่มลึก เป็นเสียงของผู้หลักผู้ใหญ่แน่นอน” (ภัทรระ คมขำ, สัมภาษณ์, 30 กรกฎาคม 2563)

ข้อเสนอแนะ

การศึกษากรรมวิธีการสร้างกลองทัดของช่างสนั่น บัวคลี การสร้างกลองทัดเป็นเพียงเครื่องดนตรีหนึ่งในหลายชิ้นที่ช่างสนั่น บัวคลี มีความสามารถในการสร้าง จากการศึกษาพบว่ายังมีเครื่องดนตรีชนิดอื่นๆ ที่ช่างสนั่น บัวคลี สามารถสร้างได้อย่างมีคุณภาพและเป็นที่ยอมรับในสังคมผู้บรรเลงดนตรีไทย ซึ่งสามารถทำการวิจัยสืบเนื่องได้ เช่น กลองสองหน้า เป็นต้น ด้วยองค์ความรู้เหล่านั้นเป็นองค์ความรู้ที่จะมีประโยชน์ทั้งในทางวิชาการ และในทางเชิงงานช่าง อันสมควรแก่การศึกษาและอนุรักษ์ให้คงอยู่แก่ชนรุ่นหลังสืบไป

รายการอ้างอิง

เฉลิมศักดิ์ พิกุลศรี. 2530. *สังคีตนิยมว่าด้วยดนตรีไทย*. กรุงเทพมหานคร : โอ.เอส.พรี้นต้ง เอเ้าส์.

ทิพย์ รุ่งเรือง. *ครูเครื่องหนังไทย*. (26 กรกฎาคม 2563). สัมภาษณ์

ประสิทธิ์ ถาวร. 2532. *ที่ระลึกในโอกาสแสดงมูทิตาจิตของ ศิษย์อาจารย์ประสิทธิ์ ถาวร*. กรุงเทพมหานคร: รักศิลป์.

ภัทร คมขำ. *รองศาสตราจารย์*. (30 กรกฎาคม 2563). สัมภาษณ์

รังสรรค์ บัวทอง. *ผู้ช่วยศาสตราจารย์ ดร.* (31 กรกฎาคม 2563). สัมภาษณ์

วงศ์สันต์ วสันตสุรีย์. *ผู้ช่วยศาสตราจารย์*. (31 กรกฎาคม 2563). สัมภาษณ์

สนั่น บัวคลี่. *ช่างกลอง*. (16 กุมภาพันธ์ 2563). สัมภาษณ์

สุภา อิมวงศ์. *ครูดนตรีไทย*. (29 กรกฎาคม 2563). สัมภาษณ์

อนันต์ ดุริยพันธ์. *ร้อยตำรวจตรี*. (26 กรกฎาคม 2563). สัมภาษณ์

อนุชา บริพันธ์. *ครูเครื่องหนังไทย*. (29 กรกฎาคม 2563). สัมภาษณ์

อภิธาน สมานมิตร. *ครูโรงเรียนสตรีวัดมหาพฤฒาราม*. (24 กรกฎาคม 2563). สัมภาษณ์