

## บทประพันธ์เพลง “วิภาวี” สำหรับวงดนตรีแจ๊สขนาดเล็ก MUSIC COMPOSITION “WIPAWEE” FOR SMALL JAZZ ENSEMBLE

นนท์วัช เชี่ยวพิมลพร<sup>1</sup> ธีรัช เล่าห์วีระพานิช<sup>2</sup>  
Nonthawat Chiewphimolporn<sup>1</sup> Teerus Laohverapanich<sup>2</sup>

### บทคัดย่อ

บทประพันธ์เพลง “วิภาวี” สำหรับวงดนตรีแจ๊สขนาดเล็ก ประพันธ์ขึ้นโดยมีจุดประสงค์เพื่อสร้างสรรค์บทประพันธ์เพลงใหม่ โดยนำเสนอแนวทางการประพันธ์เพลงและการอิมโพรไวส์ ซึ่งได้รับแรงบันดาลใจจากวิภาวี ผู้หญิงที่น่าค้นหาคนหนึ่ง เธอเป็นคนเรียบริ้วรอยและมีความสุขที่ได้ทำในสิ่งที่ตนเองรัก เธอจะคิดและทำให้ผู้อื่นรู้สึกประหลาดใจอยู่เสมอ ถึงแม้จะมีเหตุการณ์ที่ทำให้หมดกำลังใจ แต่เธอก็เลือกที่จะมองข้ามและคิดว่าเหตุการณ์ร้ายเหล่านั้นเป็นเพียงเรื่องตลกที่บังเอิญผ่านเข้ามาในชีวิต ผู้ประพันธ์เพลงนำอุปนิสัยของเธอมานำเป็นแรงบันดาลใจสำหรับการประพันธ์เพลง โดยใช้เทคนิคหลากหลาย เช่น แนวคิดดนตรีโมดัลแจ๊ส การพัฒนาโมทีฟ การซ้ำโมทีฟ การชีเควนซ์ การใช้คอร์ดแทนทริยโทน การเปลี่ยนกุญแจเสียง และการทอดเสียง บทประพันธ์เพลงนี้ได้ประสบความสำเร็จตามวัตถุประสงค์ที่ได้กำหนดไว้อย่างสมบูรณ์ เผยแพร่สู่สาธารณชนผ่านสื่อออนไลน์ เมื่อวันที่ 16 กันยายน พ.ศ.2563

**คำสำคัญ:** วิภาวี, บทประพันธ์เพลง, วงดนตรีแจ๊สขนาดเล็ก

<sup>1</sup> นักศึกษาปริญญาตรี ภาควิชาดนตรี มหาวิทยาลัยรังสิต n.chiewphimolporn@gmail.com

<sup>1</sup> Student, Master of Music Program, Conservatory of Music, Rangsit University, n.chiewphimolporn@gmail.com

<sup>2</sup> อาจารย์ที่ปรึกษา ผู้ช่วยศาสตราจารย์ วิทยาลัยดนตรี มหาวิทยาลัยรังสิต teerus.l@rsu.ac.th

<sup>2</sup> Advisor, Assistant Professor, Conservatory of Music, Rangsit University, teerus.l@rsu.ac.th

### Abstract

The purpose of the music composition “*Wipawee*” for small jazz ensemble is to create a new alternative to present a concept of composition and improvisation. The composition was inspired by an attractive girl named *Wipawee*, a simple-looking girl who is happy for doing what she loves. She is thoughtful and never fails to amaze people around her. Even in any bad situations, she always manages to smile and think that it is just part of life. Because of her true nature, a composer was inspired for this composition, employing a wide number of techniques, such as modal jazz harmony, a concept of tritone substitution, a concept of writing the main melody using motive development and repetition, sequence, modulation, and transposition technique. Owing to a hard work and dedication, this piece of music composition was completed according to its purpose and successfully presented for public in an online context (September 16, 2020).

**Keywords:** Wipawee, Composition, Small Jazz Ensemble

### ความเป็นมาและความสำคัญของบทประพันธ์เพลง

บทประพันธ์เพลง “วิภาวี” สำหรับวงดนตรีแจ๊สขนาดเล็ก (Music Composition “Wipawee” for Small Jazz Ensemble) เป็นบทประพันธ์เพลงใหม่ ซึ่งได้แรงบันดาลใจจากผู้หญิงที่ชื่อว่า วิภาวี โดยบทประพันธ์นี้เป็นการบรรยายถึงเธอคนนี้ว่า วิภาวีเป็นคนเรียบร้อย มีนิสัยที่สดใส ร่าเริง อารมณ์ดี และมีความน่าค้นหาเป็นอย่างมาก วิภาวีจะมีความสุขทุกครั้งที่ได้ทำสิ่งที่ตัวเองรัก เธอมักจะคิดและทำบางสิ่งให้คนอื่นรู้สึกแปลกใจอยู่เสมอ ในบางครั้งเธออาจจะพบเจอบางสิ่งที่ทำให้หมดกำลังใจ แต่เธอมักจะเลือกที่จะมองข้ามสิ่งเหล่านั้นและคิดว่าเป็นแค่เรื่องตลกที่บังเอิญผ่านมาในชีวิตของเธอ สำหรับบทประพันธ์เพลงนี้ผู้ประพันธ์ได้นำอุปนิสัยของวิภาวีมาใช้เป็นวัตถุดิบในการสร้างสรรค์เป็นบทประพันธ์เพลง โดยผสมกับความหลงใหลของผู้ประพันธ์ที่มีต่อวิภาวีเข้ากับดนตรีแจ๊ส

บทประพันธ์เพลง “วิภาวี” เป็นบทประพันธ์สำหรับวงดนตรีแจ๊สขนาดเล็ก ใช้แนวคิดการประพันธ์เพลงแบบโมดัลแจ๊ส (Modal Jazz) กล่าวคือ เป็นรูปแบบดนตรีที่นำโมด (Mode) มาใช้สำหรับการประพันธ์เพลง และการอิมโพรไวส์ นักดนตรีและนักประพันธ์เพลงนิยมนำโมดมาใช้เป็นวัตถุดิบในการสร้างสรรค์ทางด้านดนตรี (ธีรช เล่าห์วีระพานิช, 2562) แต่ทั้งนี้โมดัลแจ๊สมีข้อจำกัดโดยใช้การดำเนินคอร์ดที่น้อยลงและมีจังหวะเสียงประสานที่ซ้ำ (เด่น อยู่ประเสริฐ, 2554) ส่งผลให้การค้นสดของนักดนตรีสามารถสร้างจังหวะและทำนองได้หลากหลาย อีกทั้งพัฒนารูปแบบการบรรเลงออกมาได้อย่างเต็มที่ โดยไม่ต้องคำนึงถึงข้อจำกัดด้านเสียงประสานแบบดั้งเดิม

### วัตถุประสงค์ของการประพันธ์เพลง

1. สร้างสรรค์บทประพันธ์เพลงสำหรับวงดนตรีแจ๊สขนาดเล็ก
2. เพื่อสร้างสรรค์องค์ความรู้สำหรับวงวิชาการด้านดนตรี
3. เผยแพร่บทประพันธ์เพลงออกสู่สาธารณชน

### ขอบเขตของการประพันธ์เพลง

บทประพันธ์เพลง “วิภาวี” ประพันธ์ขึ้นสำหรับวงดนตรีแจ๊สขนาดเล็ก มีสังคีตลักษณ์ AB ประพันธ์อยู่บนจังหวะสวิง (Swing) อัตราจังหวะ 4/4 ความเร็วโน้ตตัวดำเท่ากับ 150 (Quarter Note = 150) มีความยาวประมาณ 4.30 นาที มีเครื่องดนตรีทั้งหมด 5 ประเภท ได้แก่ ทรัมเป็ต แซกโซโฟน เบส เปียโน และกลอง สำหรับการประพันธ์บทเพลงผู้ประพันธ์ใช้เทคนิค ดังนี้

1. ใช้แนวคิดการประพันธ์แบบโมดัลแจ๊ส
2. ประพันธ์โดยใช้เทคนิคการเปลี่ยนท่วงทำนองเสียง
3. ประพันธ์โดยการพัฒนาโมทีฟและซีควเन्ซ์
4. การประพันธ์เพลงที่ใช้คอร์ดแทนทริยโทน
5. แนวคิดการใช้บันไดเสียงเพนตาโทนิคสำหรับอิมโพรไวส์

### วิธีดำเนินงานและการประพันธ์เพลง

1. ค้นหาแรงบันดาลใจ
2. ศึกษาแนวคิดดนตรีโมดัลแจ๊ส
3. ศึกษาทฤษฎีดนตรีแจ๊ส การเปลี่ยนท่วงทำนองเสียง
4. ศึกษาเทคนิคและวิธีประพันธ์เพลง
5. ประพันธ์เพลงให้สอดคล้องกับแรงบันดาลใจ โดยประพันธ์เพลงในรูปแบบวงดนตรีแจ๊สขนาดเล็ก จากนั้นนำบทประพันธ์เพลงมาขอคำแนะนำจากอาจารย์ที่ปรึกษา
6. นำคำแนะนำที่ได้รับจากอาจารย์ที่ปรึกษามาปรับปรุงแก้ไข
7. ดำเนินการฝึกซ้อมบทประพันธ์เพื่อแสดงและเผยแพร่

### ประโยชน์ที่คาดว่าจะได้รับ

1. ได้บทประพันธ์เพลงสำหรับวงดนตรีแจ๊สขนาดเล็กบทใหม่
2. เผยแพร่บทประพันธ์เพลงสำหรับวงดนตรีแจ๊สขนาดเล็กออกสู่สาธารณชน
3. เป็นแนวทางหนึ่งในการเรียนรู้การอิมโพรไวส์และเป็นข้อมูลสำหรับผู้สนใจดนตรีแจ๊ส

### แนวคิดเบื้องต้นสำหรับการประพันธ์เพลง

บทประพันธ์เพลง “วิภาวี” สำหรับวงดนตรีแจ๊สขนาดเล็ก บรรยายถึงอุปนิสัยของผู้หญิงที่ชื่อว่า วิภาวี ซึ่งบทประพันธ์เพลงจะถ่ายทอดเนื้อหาและอารมณ์ โดยแบ่งออกเป็น 3 ท่อน ได้แก่ 1) ท่อนบทนำ เป็นการบรรยายถึงความเรียบร้อยและนิสัยร่าเริงของวิภาวี ประพันธ์โดยใช้การดำเนินคอร์ดเคลื่อนที่ครั้งละครึ่งเสียงโดยใช้คอร์ดแทนทริยโทน และการเคลื่อนที่ขึ้นครึ่งละครึ่งเสียง ทำนอง-หลักใช้บันไดเสียงบลูส์ 2) ท่อน A เป็นการบรรยายถึงความน่าค้นหา ตัวตนที่แท้จริงของวิภาวี ที่เป็นคนอารมณ์ดี มีความสุขทุกครั้งที่ได้ทำในสิ่งที่ตัวเองรัก เธอมักจะคิดและทำบางสิ่งบางอย่างให้คนอื่นรู้สึกแปลกใจอยู่ตลอดเวลา ประพันธ์โดยใช้การดำเนินคอร์ดเคลื่อนที่ลงครึ่งละครึ่งเสียง ทำนองหลักใช้โน้ตในคอร์ด และ 3) ท่อน B เป็นการบรรยายถึงชีวิตของวิภาวี ที่บางครั้งมีเรื่องบางอย่างที่อาจจะทำให้ชีวิตของเธอหมดกำลังใจ แต่เธอเลือกที่จะมองข้ามและคิดเสมอว่ามันเป็นแค่เรื่องตลกที่บังเอิญผ่านเข้ามาในชีวิตของเธอ ประพันธ์โดยใช้การเปลี่ยนท่วงทำนองเสียงขึ้นขึ้นคู่ 3 ไมเนอร์ นำทำนองหลักท่อน A กลับมาใช้อีกครั้ง

ผู้ประพันธ์วางโครงสร้าง บทประพันธ์เพลง “วิภาวี” โดยใช้สังคีตลักษณ์ AB ทั้งหมดจำนวน 8 รอบ เริ่มต้นบทเพลงด้วยท่อนบทนำ 9 ห้อง จากนั้นรอบที่ 1 กำหนดให้เป็นการนำเสนอทำนองหลัก รอบที่ 2 ถึง 5 นำเสนอท่อนอิมโพรไวส์ของทริมเป็ตร่วมกับเครื่องดนตรีประกอบจังหวะ รอบที่ 6 ถึง 7 กำหนดให้อัลโตแซกโซโฟนอิมโพรไวส์ สุดท้ายรอบที่ 8 กำหนดให้นำเสนอทำนองหลักอีกครั้ง (ตารางที่ 1)

ตารางที่ 1 โครงสร้างบทประพันธ์เพลง “วิภาวดี” สำหรับวงดนตรีแจ๊สขนาดเล็ก

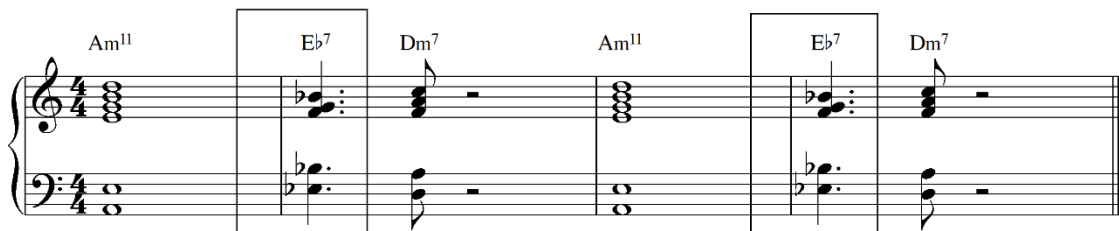
รอบที่	โครงสร้าง	ตำแหน่งหมายเลขห้อง
	บทนำ	ห้องที่ 1-9
1	แนวทำนองหลักท่อน A	ห้องที่ 10-17
	แนวทำนองหลักท่อน B	ห้องที่ 18-30
2-5	ทริมเป็ตอิมโพรไวส์รอบที่ 1-4	ห้องที่ 31-114
6-7	แซกโซโฟนอิมโพรไวส์รอบที่ 5-6	ห้องที่ 115-156
8	แนวทำนองหลักท่อน A	ห้องที่ 157-164
	แนวทำนองหลักท่อน B	ห้องที่ 165-175

### แนวคิดเสียงประสานและการดำเนินคอร์ด

บทประพันธ์เพลง “วิภาวดี” ใช้แนวคิดการดำเนินคอร์ดแบบบทเพลงโมดัลแจ๊ส ซึ่งเป็นการใช้คอร์ดที่ไม่ซับซ้อน ผู้ประพันธ์กำหนดให้การดำเนินคอร์ดเคลื่อนที่ครั้งละครึ่งเสียง ใช้ทิศทางการเคลื่อนที่คอร์ดให้มีความแตกต่างกันออกไป เพื่อสร้างความหลากหลายให้กับบทประพันธ์เพลง โดยแบ่งออกเป็น 3 แบบ ได้แก่

1) การดำเนินคอร์ดเคลื่อนที่ลงครึ่งละครึ่งเสียงโดยใช้คอร์ดแทนทริยโทน อยู่ในท่อนบทนำ ห้องที่ 1-4 ประกอบด้วยคอร์ด Am11 | Eb7 Dm7 ซึ่งคอร์ด Eb7 ทำหน้าที่เป็นคอร์ดแทนทริยโทน เคลื่อนที่ลงครึ่งละครึ่งเสียงเข้าหาคอร์ด Dm7 (ตัวอย่างที่ 1)

ตัวอย่างที่ 1 การดำเนินคอร์ดเคลื่อนที่ลงครึ่งละครึ่งเสียงโดยใช้คอร์ดแทนทริยโทน ห้องที่ 1-4



2) การดำเนินคอร์ดเคลื่อนที่ขึ้นครึ่งละครึ่งเสียง อยู่ในท่อนบทนำ ห้องที่ 8-9 ประกอบด้วยคอร์ด Bb7sus4 Bm7b5 C7sus4 | Db7#11 (ตัวอย่างที่ 2)

ตัวอย่างที่ 2 การดำเนินคอร์ดเคลื่อนที่ขึ้นครึ่งละครึ่งเสียงท่อนบทนำ ห้องที่ 8-9



และ 3) การดำเนินคอร์ดเคลื่อนที่ลงครึ่งละครึ่งเสียง อยู่ในท่อน A ห้องที่ 12-17 ประกอบด้วย คอร์ด Db7sus4 | C7sus4 | Bmaj7#11 Bb7 (ตัวอย่างที่ 3)

ตัวอย่างที่ 3 ประพันธ์การดำเนินคอร์ดเคลื่อนที่ลงครึ่งละครึ่งเสียง ท่อน A ห้องที่ 12-17



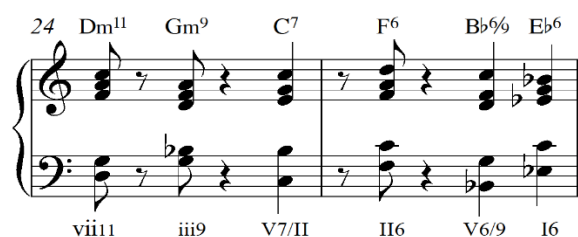
ผู้ประพันธ์ใช้วิธีการเปลี่ยนกุญแจเสียงขึ้นขึ้นคู่ 3 ไมเนอร์ จากท่อน A ห้องที่ 10-17 อยู่ใน กุญแจเสียง C เมเจอร์ เปลี่ยนเป็นกุญแจเสียงเป็น Eb เมเจอร์ ในท่อน B ห้องที่ 18-28 ทั้งนี้ทำนองหลักถูกทอดเสียงขึ้นขึ้นคู่ 3 ไมเนอร์เช่นกัน (ตารางที่ 2)

ตารางที่ 2 เปรียบเทียบคอร์ดท่อน A และท่อน B

ท่อน A	C7sus4	✗	Db7sus4	✗	C7sus4	✗
	Bmaj7#11	Bb7				
ท่อน B	Eb7sus4	✗	E7sus4	✗	Eb7sus4	✗
	Dm11 Gm9 C7	F6 Bb6/9 Eb6	Eb9	✗	Bb+ C7sus4	

นอกจากนี้ ยังใช้การดำเนินคอร์ดที่เคลื่อนที่ตามวงจรขึ้นคู่ 5 (Circle of Fifths) ในช่วงท้าย ท่อน B ห้องที่ 24-25 อีกด้วย ซึ่งประกอบด้วยคอร์ด Dm11 Gm9 C7 | F6 Bb6/9 Eb6 (ตัวอย่างที่ 4)

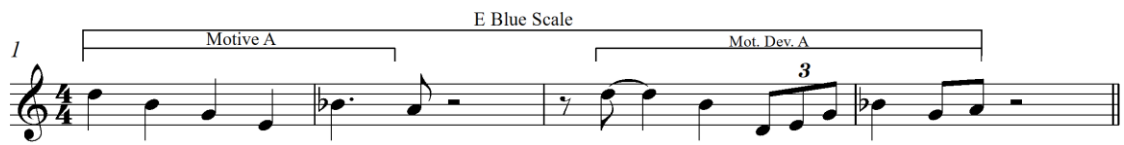
ตัวอย่างที่ 4 การดำเนินคอร์ดที่เคลื่อนที่ตามวงจรขึ้นคู่ 5 ห้องที่ 24-25



### แนวคิดการประพันธ์ทำนองหลัก

ในการประพันธ์ทำนองหลักบทประพันธ์เพลง “วิภาวี” ใช้แนวคิดหลากหลาย โดยสร้าง ทำนองด้วยการพัฒนาโมทีฟและทำซีควนซ์ ได้แก่ ท่อนบทนำ ห้องที่ 1-2 ผู้ประพันธ์แต่งทำนองหลัก (โมทีฟ A) โดยใช้โน้ตจากบันไดเสียง E บลูส์ (Blue Scale) และนำโมทีฟ A มาพัฒนาต่อด้วย การเปลี่ยนสัดส่วนจังหวะโดยใช้โน้ตจังหวะและเพิ่มเติมโน้ตเล็กน้อย (ตัวอย่างที่ 5)

ตัวอย่างที่ 5 การประพันธ์ทำนองหลักด้วยการพัฒนาโมทีฟ A



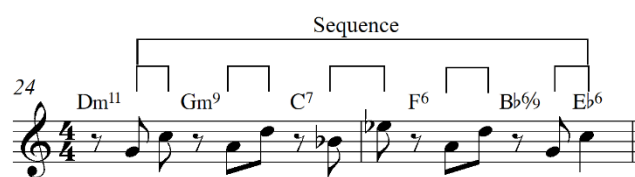
ทำนองหลักท่อน A ผู้ประพันธ์แต่งโมทีฟ B ในห้องที่ 10 ด้วยการใช้โน้ตในคอร์ด C7sus4 จากนั้นในห้องที่ 12-13 นำโมทีฟ B มาพัฒนาต่อ ซึ่งเป็นทำนองที่ใช้โน้ตในคอร์ด Db7sus4 ซึ่งให้ความสำคัญกับการใช้จังหวะขัด และในห้องที่ 14-15 จึงนำโมทีฟ B กลับมาบรรเลงซ้ำอีกครั้ง (ตัวอย่างที่ 6)

ตัวอย่างที่ 6 การประพันธ์ทำนองหลักด้วยการพัฒนาโมทีฟ B



นอกจากนี้ยังประพันธ์ทำนองหลักโดยใช้การซีควเन्ซ์ (Sequence) ซึ่งอยู่ในช่วงสุดท้ายท่อน B ห้องที่ 24-25 เป็นการซ้ำลักษณะจังหวะ ที่กำหนดให้ทำนองเคลื่อนที่ขึ้นขึ้นคู่ 4 เพอร์เฟค (ตัวอย่างที่ 7)

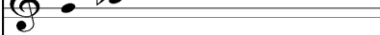
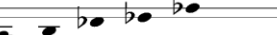


ตัวอย่างที่ 7 ประพันธ์ทำนองด้วยการใช้ซีควเन्ซ์



แนวคิดการอิมโพรไวส์บทประพันธ์เพลง “วิภาวดี”

สำหรับการอิมโพรไวส์ในบทประพันธ์เพลง “วิภาวดี” เพื่อให้สอดคล้องกับดนตรีแนว โมดัลแจ๊สและการดำเนินคอร์ดที่อยู่ในบทเพลง ผู้ประพันธ์แนะนำให้ผู้บรรเลงสร้างทำนองอิมโพรไวส์ โดยใช้บันไดเสียงเพนตาโทนิคและโมดประเภทต่าง ๆ ดัง ตัวอย่างที่ 8

**A**

<p>G Minor Pentatonic C7(sus4)</p> 	<p>A<sup>b</sup> Minor Pentatonic D<sup>b</sup>7(sus4)</p> 
<p>C Mixolydian</p> 	<p>D<sup>b</sup> Mixolyian</p> 

14	G Minor Pentatonic C7(sus4)	A# Minor Pentatonic Bmaj7(#11)	G Minor Pentatonic Bb7
	C Mixolydian	B Lydian	Bb Mixolydian

**B**

18	B <sup>b</sup> Minor Pentatonic E <sup>b</sup> 7(sus4)	C <sup>#</sup> Minor Pentatonic E7(sus4)	B <sup>b</sup> Minor Pentatonic E <sup>b</sup> 7(sus4)
	E <sup>b</sup> Mixolydian	E Mixolydian	E <sup>b</sup> Mixolydian

24 D Minor Pentatonic Dm<sup>11</sup> G Minor Pentatonic Gm<sup>9</sup> G Minor Pentatonic C<sup>7</sup> D Minor Pentatonic F<sup>6</sup> G Minor Pentatonic Bb<sup>9</sup> C Minor Pentatonic Eb<sup>6</sup>

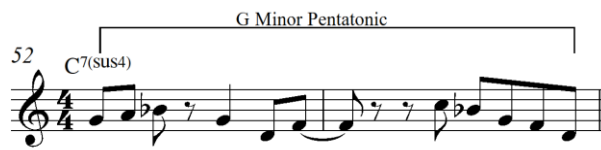
D Aeolian G Dorian C Mixolydian F Ionian Bb Lydian Eb Lydian

26	B <sup>b</sup> Minor Pentatonic E <sup>b</sup> 9	B <sup>b</sup> Augmented B <sup>b</sup> +	G Minor Pentatonic C <sup>7</sup> (sus4)
			
	E <sup>b</sup> Lydian b7	B <sup>b</sup> Whole Tone	C Mixolydian
			

สำหรับการใช้บันไดเสียงและโมดที่แสดงในตัวอย่างที่ 8 ผู้ประพันธ์ยกตัวอย่างกลุ่มโน้ต  
 ทริมเป็ตอิมโฟรไวส์ในบทประพันธ์เพลง “วิภาวดี” ได้ดังนี้ 1) บนคอร์ด C7sus4 ผู้ประพันธ์นำบันไดเสียง  
 G เพนตาโทนิคไมเนอร์ ประกอบด้วยโน้ต G B $\flat$  C D F มาใช้บรรเลงบนคอร์ด C7sus4 (ตัวอย่างที่ 9)  
 และ 2) บนคอร์ด Eb7sus4 อิมโฟรไวส์ด้วยโมด Eb มิกโซลิเดียน (ตัวอย่างที่ 10)



ตัวอย่างที่ 9 ทริ้มเป็ตอิมโพรไวส์โดยใช้บันไดเสียง G เพนตาโทนิคไมเนอร์บนคอร์ด C7sus4



ตัวอย่างที่ 10 ทริ้มเป็ตอิมโพรไวส์โดยใช้โมด Eb มิกโซลิเดียนบนคอร์ด Eb7sus4



### สรุปและอภิปรายผลการประพันธ์เพลง

การนำเสนอบทประพันธ์เพลง “วิภาวี” สำหรับวงดนตรีแจ๊สขนาดเล็ก เป็นบทประพันธ์เพลงใหม่ที่ได้รับแรงบันดาลใจจากคนรักของผู้ประพันธ์ บทประพันธ์เพลงถ่ายทอดความรู้สึกและบรรยายถึงนิสัยที่น่าค้นหาของเธอ จากแรงบันดาลใจที่ได้นำเสนอไว้ในบทข้างต้นสามารถสรุปวิธีการประพันธ์เพลงได้ดังนี้

บทประพันธ์เพลง “วิภาวี” สร้างสรรค์โดยใช้วิธีประพันธ์แบบโมดัลแจ๊ส บทประพันธ์เพลงท่อน A อยู่บนกุญแจเสียง C เมเจอร์ ส่วนท่อน B อยู่บนกุญแจเสียง Eb เมเจอร์ ซึ่งเป็นการเปลี่ยนกุญแจเสียงขึ้นคู่ 3 ไมเนอร์ ทั้งแนวทำนองหลักและการดำเนินคอร์ด สอดคล้องกับ Jaffe (1996) ที่กล่าวว่า การเปลี่ยนกุญแจเสียงมักถูกใช้ในบทเพลงมากมาย ทั้งดนตรีแจ๊ส ดนตรีคลาสสิก และดนตรีป๊อป เป็นการเปลี่ยนกุญแจเสียงหลักไปยังอีกกุญแจเสียงหนึ่ง ส่วนใหญ่เกิดในระหว่างท่อนของบทเพลง แต่บางครั้งก็สามารถเกิดขึ้นในประโยคเช่นกัน การประพันธ์ทำนองหลักใช้แนวคิดการพัฒนาโมทีฟด้วยวิธีการปรับเปลี่ยนสัดส่วนจังหวะที่ให้ความสำคัญกับจังหวะยก ใช้การซ้ำทำนองรวมไปถึงการพัฒนาทำนองหลักด้วยการทำซีควเन्ซ์ ส่งผลให้ผู้ฟังสามารถจดจำแนวทำนองหลักของบทประพันธ์เพลงได้ไม่ยาก สำหรับด้านเสียงประสาน ผู้ประพันธ์ใช้คอร์ดแทนทริยโทนเพื่อทำให้การดำเนินคอร์ดเคลื่อนที่ลงครั้งละครึ่งเสียง ส่งผลให้โน้ตแนวเบสเคลื่อนที่ลงครั้งละครึ่งเสียงอย่างต่อเนื่อง สำหรับการอิมโพรไวส์บทเพลงนี้ใช้แนวคิดการใช้บันไดเสียงเพนตาโทนิคเป็นหลักเป็นแนวทางการบรรเลงที่สอดคล้องกับแนวคิดโมดัลแจ๊ส ซึ่งการใช้บันไดเสียงเพนตาโทนิคและโมดต่าง ๆ ทำให้การอิมโพรไวส์มีความหลากหลาย และตรงตามจุดประสงค์ของผู้ประพันธ์ สอดคล้องกับเจตนิพิฐ สังขวิจิตร (2561) ที่กล่าวว่าดนตรีแจ๊สรูปแบบโมดัลแจ๊สที่เน้นการใช้โมดในการสร้างสรรค์บทเพลง การใช้บันไดเสียงนั้นมีหลายทางเลือกขึ้นอยู่กับหลาย ๆ อย่าง ทั้งนี้ขึ้นอยู่กับแนวทางการบรรเลงทั้งหมดว่าจะให้ออกมาในทิศทางแบบใด แต่ประเด็นที่สำคัญที่สุดคือทำให้บทเพลงมีความสมบูรณ์ให้มากที่สุด

### การเผยแพร่บทประพันธ์

บทประพันธ์เพลง “วิภาวี” สำหรับวงดนตรีแจ๊สขนาดเล็ก ประสบผลสำเร็จและบรรลุตามวัตถุประสงค์ทุกประการ ได้รับการเผยแพร่สื่อออนไลน์ยูทูบ (YouTube) เมื่อวันจันทร์ที่ 16 กันยายน พ.ศ.2563 สามารถรับชมได้ที่ <https://www.youtube.com/watch?v=7GbgDRRg1Qg>

### นักดนตรี

ทรมัเป็ด นายนนท์ธวัช เขียวพิมลพร

อัลโตแซกโซโฟน นายเอกภพ เขียวะสิทธิ์

### ผู้ควบคุมเสียง/ไฟ/สถานที่

ผู้ควบคุมเสียง นายนนท์ธวัช เขียวพิมลพร / นายเอกภพ เขียวะสิทธิ์

ผู้ควบคุมไฟ นางสาววิภาวี เพ็ชรคง

สถานที่ Jam's Music Studio

ผู้จัดการสถานที่ นางสาวกุลชา แก้วเกตุสัมพันธ์ / นางสาววิภาวี เพ็ชรคง

### รายการอ้างอิง

เจตนิพิฐ สังข์วิจิตร. (2561). บทประพันธ์เพลง มิตติง สำหรับวงดนตรีแจ๊สวงเล็ก.

วารสารศิลปกรรมศาสตร์จุฬาลงกรณ์มหาวิทยาลัย. 5(1) 109.

เด่น อยู่ประเสริฐ. (2554). Generatrix บทประพันธ์เพลงสำหรับวงดนตรีแจ๊ส และการแสดงเปียโน

แจ๊ส. วารสารดนตรีรังสิต. 6(2) 11.

ธีรัช เลหาวิระพานิช. (2562). ทฤษฎีดนตรีแจ๊สและการอิมโพรไวส์ (พิมพ์ครั้งที่ 2).

สำนักพิมพ์พัชรดาว.

Jaffee, A. (1996). *Jazz Harmony* (2<sup>nd</sup> ed.). Rottenberg, DE: Advance Music.