

## ศูนย์พัฒนาเด็กในออสเตรเลีย Child Care Center in Australia



นฤมล ธีระรังสิกุล \*  
Narumon Teerarungsikul

เด็กเป็นทรัพยากรที่สำคัญและมีค่ายิ่ง นับตั้งแต่แรกเกิดเป็นต้นมา การดูแลเด็กวัยก่อนเรียนเป็นสิ่งสำคัญมาก แต่ปัจจุบันพบว่ามักมีปัญหาขาดผู้ดูแลเด็กก่อนถึงเกณฑ์เข้าเรียน เนื่องจากบิดามารดาต้องออกไปทำงานนอกบ้าน จึงต้องจัดหาผู้ดูแลเด็กเหล่านี้ ดังนั้นจึงมีการจัดตั้งสถานบริการรับเลี้ยงเด็กกลางวัน หรือบางแห่งเรียกว่า ศูนย์เด็กเล็ก หรือศูนย์ดูแลเด็ก หรือศูนย์พัฒนาเด็ก (Child care center) ผู้เขียนขอเรียกศูนย์พัฒนาเด็ก จากการที่ผู้เขียนพร้อมด้วยคณาจารย์ 5 ท่าน และนิสิตคณะพยาบาลศาสตร์ 4 คน ได้ไปศึกษาดูงานและฝึกอบรมภาษาอังกฤษ ณ ประเทศออสเตรเลีย ระหว่างวันที่ 19 เม.ย.-18 พ.ค. 2542 จึงได้มีโอกาสเข้าเยี่ยมชมศูนย์พัฒนาเด็ก ณ Victoria University of Technology (VUT) วิทยาเขต St. Alban, Melbourne คือ Jindi Woraback Children's Centre ผู้เขียนเห็นว่าน่าสนใจ จึงขอนำเสนอแก่ท่านผู้อ่าน

Jindi Woraback Children's Centre เป็นชื่อเรียกของศูนย์ฯ แห่งนี้ ศูนย์ฯ นี้จัดตั้งขึ้นด้วยความร่วมมือระหว่างรัฐบาล มหาวิทยาลัยวิกตอเรีย (VUT)

และสมาคม Brimbank city โดยอาคารเป็นของ VUT แต่ดำเนินการบริหารอย่างเป็นอิสระ เปิดให้บริการเมื่อวันที่ 10 ก.พ. 2540 และใช้ชื่อนี้เมื่อวันที่ 21 พ.ค. 2540 นอกจากนี้ยังมีการประกันคุณภาพศูนย์ฯ โดยมีรายละเอียดถึง 52 ข้อ เพื่อให้ศูนย์ฯ มีคุณภาพและเป็นแนวทางให้บิดามารดาเลือกใช้บริการของศูนย์ฯ ในแต่ละแห่ง

### วัตถุประสงค์ในการจัดตั้งศูนย์ฯ

1. ให้บริการแก่บุตรของนักศึกษาและอาจารย์ หรือเจ้าหน้าที่ของ VUT และประชาชนเขตใกล้เคียง
2. ให้เด็กได้รับการดูแลในสิ่งแวดล้อมที่ปลอดภัย ได้รับการส่งเสริมสุขภาพทั้งด้านร่างกาย จิตใจ อารมณ์ และสังคม
3. ให้เด็กได้รับการดูแลอย่างมีคุณภาพ และได้รับการส่งเสริมพัฒนาการอย่างเหมาะสมตามเพศ อายุ และวัฒนธรรม
4. ให้สิทธิแก่บิดามารดา ในการมีส่วนร่วมดูแลเด็กและบริหารศูนย์ฯ อย่างมีประสิทธิภาพ

### คณะกรรมการบริหารศูนย์ฯ ประกอบด้วย :

- ผู้อำนวยการศูนย์ฯ
- เจ้าหน้าที่ซึ่งเป็นตัวแทนจากศูนย์ฯ

\* อาจารย์ภาควิชาการพยาบาลแม่และเด็ก คณะพยาบาลศาสตร์ มหาวิทยาลัยบูรพา

- บิดามารดาเด็กที่เป็นอาจารย์หรือเจ้าหน้าที่  
ของ VUT จำนวน 2 ท่าน

- บิดามารดาเด็กที่เป็นนักศึกษาของ VUT  
จำนวน 2 ท่าน

- บิดามารดาเด็กที่อยู่ในเขตใกล้เคียงบริเวณ  
นั้น จำนวน 2 ท่าน

#### เวลาเปิดให้บริการ :

การให้บริการมี 2 แบบ ซึ่งผู้ให้บริการสามารถ  
เลือกได้และทำสัญญาเมื่อแรกรับ คือ

1. แบบเต็มวัน ตั้งแต่วันจันทร์-ศุกร์ เวลา  
7.00-18.00 น.

2. แบบครึ่งวัน แบ่งเป็น 2 ช่วงเวลา คือ  
ช่วงเช้าตั้งแต่เวลา 7.00-12.00 น. และช่วงบ่ายตั้งแต่  
เวลา 12.30-18.00 น.

ส่วนวันหยุดราชการหรือนักชดถุกซ์ ถ้า  
ต้องการใช้บริการ จะต้องแจ้งล่วงหน้าและเสีย  
ค่าบริการเป็นพิเศษ

#### อัตราค่าบริการ :

การเสียค่าบริการขึ้นอยู่กับรายได้ของบิดา  
มารดาหรือผู้ปกครองเด็ก ดังนี้

- น้อยกว่า 1,300 เหรียญต่อสัปดาห์ ไม่ต้อง  
เสียค่าบริการ รัฐบาลเป็นผู้จ่ายค่าบริการแก่ศูนย์ฯ

- มากกว่า 1,300 เหรียญต่อสัปดาห์ เสียค่า  
บริการตามอัตราที่กำหนดซึ่งนำไปเทียบกับตาราง  
และอัตราค่าสุดที่ต้องเสียค่าบริการคือ 61 เหรียญต่อ  
สัปดาห์ ส่วนอัตราสูงสุดคือ 158 เหรียญต่อสัปดาห์

การจ่ายค่าบริการต้องจ่าย 2 สัปดาห์แรกก่อน  
ต่อไปแล้วแต่ตกลง เช่น ทุก 2 สัปดาห์หรือทุกเดือน

#### คุณสมบัติของเด็ก :

รับเด็กอายุ 2 เดือน- 5 ปี เป็นเด็กปกติหรือ  
มีความพิการ เช่น ดาบอด เป็นต้น จำนวนที่รับได้

ถึง 100 คน

#### การรับส่งเด็ก :

บิดามารดาหรือผู้ปกครองเป็นผู้รับส่งและต้อง  
รับกลับตามเวลาที่กำหนดคือ 18.00 น. สำหรับรายที่  
ใช้บริการเต็มวัน เวลา 13.30 น. สำหรับรายที่ใช้  
บริการครึ่งวันเช้า และเวลา 18.30 น. สำหรับรายที่ใช้  
บริการครึ่งวันบ่าย ถ้ารับช้าเกินกว่าเวลาที่กำหนด 1  
ครั้ง จะได้รับการดักเตือน ครั้งที่ 2 จะถูกปรับ 10  
เหรียญต่อ 15 นาที

#### เจ้าหน้าที่ประจำศูนย์ :

เจ้าหน้าที่ที่มีหน้าที่ดูแลเด็ก คือ

1. ครูพี่เลี้ยง จบการศึกษาระดับปริญญาตรี  
หรือนุปริญญาทางด้านเด็ก (Kindergarten School)

2. พี่เลี้ยงเด็ก จบมัธยมศึกษาปีที่ 6 และมี  
ประสบการณ์ด้านการดูแลเด็ก

อัตราส่วนของเจ้าหน้าที่ดูแลเด็กต่อจำนวนเด็ก  
คือ 1 ต่อ 5 ในเด็กอายุต่ำกว่า 3 ปี และจะต้องมีครู  
พี่เลี้ยงในอัตราส่วน 1 ต่อ 15 ของเจ้าหน้าที่ทั้งหมด  
นอกจากนั้นยังมีแม่ครัวสำหรับเตรียมอาหารสำหรับเด็กและคนงานทำความสะอาด

#### สถานที่ :

สถานที่ตั้งของศูนย์ฯเป็นอาคารชั้นเดียว  
ภายในศูนย์ฯมีห้องโถงใหญ่ 1 ห้อง เนื้อที่กว้างเป็น  
ห้องครัวหรือที่เตรียมอาหารสำหรับเด็ก มีเคาน์เตอร์  
แบ่งเขตให้ทราบ พร้อมมีรายการอาหารแต่ละวันปิด  
ประกาศไว้ โดยจัดรายการอาหารล่วงหน้า 1 อาทิตย์  
บริเวณห้องโถงมีโซฟาสำหรับผู้เข้าเยี่ยมเด็กหรือบิดา  
มารดาหรือผู้ปกครองเด็กนั่งพักรอ มีชั้นวางเอกสาร  
แผ่นพับและหนังสือเกี่ยวกับความรู้ทั่วไปของเด็กได้แก่  
การดูแลสุขภาพเด็ก คำแนะนำในการเลี้ยงดูเด็ก คู่มือ  
อาหาร และวิธีการดูแลเด็กตลอดจนคู่มือการเลือกใช้

บริการศูนย์ฯที่มีคุณภาพ แจกฟรี ถัดจากห้องโถงเป็นห้องเด็ก แยกตามอายุ รวม 7 ห้อง แต่ละห้องรับเด็ก 10-15 คน และมีชื่อเรียกแต่ละห้อง เช่น ห้อง Cookato และห้อง Koala เป็นต้น มีห้องพิเศษอยู่ 1 ห้องคือห้องที่ 4 เป็นห้องว่างสำหรับให้เด็กนอนพักผ่อน เนื่องจากเด็กบางคนต้องการนอนหลับในขณะที่ยังไม่ถึงเวลานอน หรือเด็กที่เพิ่งเข้ามาอยู่ใหม่เวลาการนอนหลับอาจแตกต่างจากเด็กอื่น ซึ่งเด็กอื่นสามารถเล่นได้อย่างอิสระในห้องของตนได้

ห้องเด็กแต่ละห้องมีอุปกรณ์ของเล่นเพื่อส่งเสริม

พัฒนาการเด็กแต่ละวัย และสภาพของร่างกาย เช่น เด็กอายุ 4-5 ปี มีอ่างน้ำสำหรับเล่นของเล่นในน้ำ และเด็กใส่ผ้าอย่างกันเปื้อน มีการเล่นระบายสี มีตัวต่อพลาสติก และมีโซฟาให้เด็กเล่นปีนป่าย เป็นต้น ส่วนห้องเด็กอายุต่ำกว่า 1 ปี ก่อนนอนเจ้าหน้าที่จะเปิดเพลงเบา ๆ กล่อมเด็กทุกครั้ง แต่ละห้องบิดามารดาสามารถเข้าเยี่ยมเด็กและมีส่วนร่วมในการให้นมหรือให้อาหารเด็ก นอกจากนั้นภายนอกอาคารเป็นสนามหญ้ากว้าง แบ่งเป็น 2 ส่วน มีเครื่องเล่นสำหรับเด็กได้เล่นในช่วงเช้า (11.00 น.) และช่วงบ่าย (16.30 น.)



รูปที่ 1 มารดามีส่วนในการให้อาหารเด็ก



รูปที่ 2 เด็กเล่นอย่างอิสระ

### ระบบการทำงาน :

การทำงานของเจ้าหน้าที่ที่มีการแบ่งหน้าที่ มีคู่มือปฏิบัติงาน และตารางเวลาปฏิบัติงานหรือทำกิจกรรมให้แก่เด็กในแต่ละห้อง มีการเตรียมอาหารให้เด็ก 4 มื้อ คือ มื้อเช้าระหว่างเวลา 9.00-10.00 น. มื้อกลางวันระหว่างเวลา 11.15-12.00 น. มื้อบ่ายระหว่างเวลา 14.30-15.00 น. และอาหารว่างเวลา

17.00 น. แต่ละวันจะมีรายการอาหารแจ้งล่วงหน้า รายที่เป็นทางการจะสนับสนุนให้กินนมแม่ ขณะเดียวกัน ศูนย์ฯ มีนมผสมเตรียมไว้ให้ควบคู่กับนมแม่

กิจกรรมที่เตรียมไว้ให้เด็กแต่ละวัยจะมีการวางแผน โดยเน้นการกระตุ้นพัฒนาการตามวัย และศักยภาพของเด็กแต่ละคน และปล่อยอิสระให้เด็กเล่นตามจินตนาการ นอกจากนั้นยังส่งเสริมและสนับสนุน

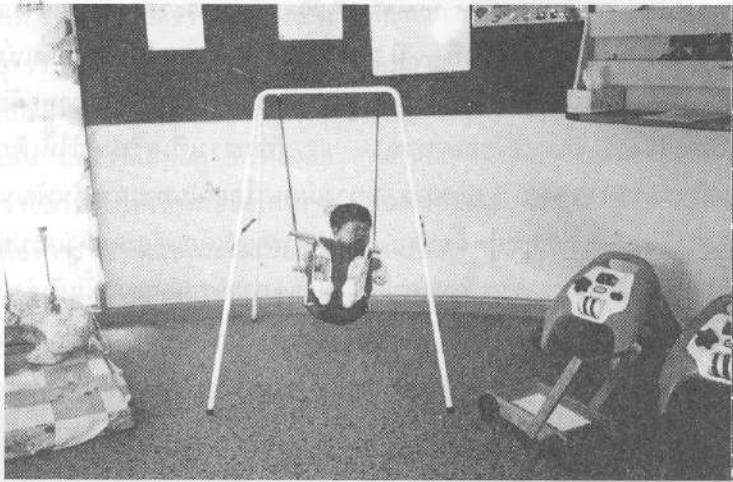


รูปที่ 3 เด็กเล่นตามจิตนาการ

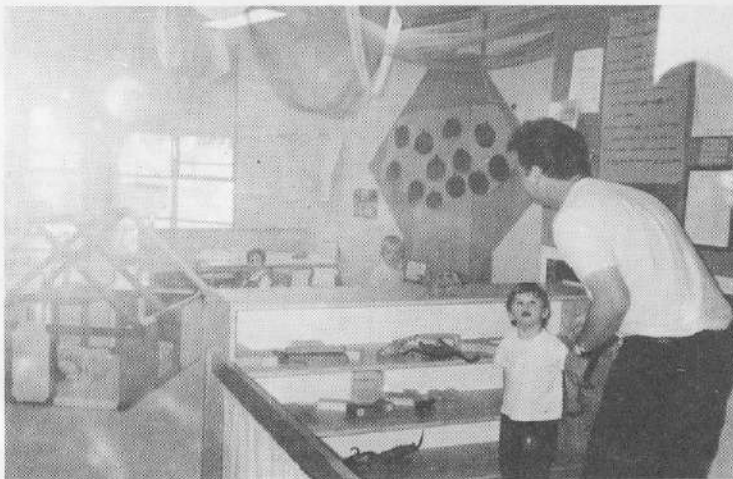
ให้บิดามารดาเข้าร่วมโปรแกรมหรือกิจกรรมนั้น ๆ โปรแกรมการเล่นของเด็กมีทั้งเล่นภายในอาคารคือตามแต่ละห้อง และนอกอาคารคือสนามหญ้าซึ่งมีอุปกรณ์ของเล่นกลางแจ้งเป็นจำนวนมาก เมื่อถึงเวลาขับถ่ายเด็กโตจะได้รับการฝึกฝนให้เข้าห้องน้ำ ห้องส้วมซึ่งมีขนาดเล็กเหมาะสมกับรูปร่างเด็ก และการดูแล

ความสะอาดของร่างกายเด็ก เมื่อถึงเวลาพักผ่อนนอนหลับ จะจัดให้เด็กนอนในห้องนั้น ๆ แต่ถ้ายังมีเด็กที่ต้องการเล่นจะให้เด็กเล่นกิจกรรมที่ไม่มีเสียงดังหรือมีฉะนั้นอาจแยกเด็กที่ต้องการพักผ่อนไปนอนห้องที่ 4 แทน





รูปที่ 4 ของเล่นในแต่ละห้อง



รูปที่ 5 บิดาเข้าเยี่ยมเด็กโดยไม่จำกัดเวลา

### การดูแลสุขภาพเด็ก

เด็กในศูนย์ฯ ทุกคนจะต้องได้รับการฉีดวัคซีนป้องกันโรคตามกำหนด เมื่อมีเด็กเจ็บป่วย เช่น เป็นหวัด จะไม่รับไว้ในศูนย์ฯ เพื่อป้องกันการแพร่กระจายเชื้อสู่เด็กอื่น และถ้าขณะอยู่ในศูนย์ฯ เด็กเจ็บป่วย เจ้าหน้าที่จะติดต่อบิดามารดาก่อนในขั้นแรก ถ้าไม่สามารถติดต่อได้ จะติดต่อแพทย์ทันที (Emer-

-gency) กรณีเกิดอุบัติเหตุแก่เด็กจะติดต่อแพทย์ทันทีเช่นกัน เมื่อเด็กป่วยและหยุดพักไม่ได้เข้ารับบริการที่ศูนย์ฯ ทางศูนย์ฯ ยังคงคิดค่าบริการตามปกติ สำหรับเด็กเล็กอาจมีเหตุการณ์ฉุกเฉินเกิดขึ้นได้ เช่น ภาวะหยุดหายใจ หรือตายกระทันหัน (Sudden Infant Death) ได้ ดังนั้นจึงมีมาตรการช่วยเหลือเด็ก คือ เจ้าหน้าที่ทุกคนจะต้องได้รับการอบรมและสามารถให้

การช่วยเหลือเด็กเหล่านี้ได้ก่อนที่พยาบาลหรือแพทย์ จะมาถึงศูนย์ นอกจากนี้ศูนย์ยังได้รับการประกัน คุณภาพจากสมาคมต่อต้านโรคมะเร็งว่าเป็นเสมือน “ SUNSMART CENTRE ” คือเด็กทุกคนเมื่อจะออก

ไปเล่นกลางแจ้งนอกอาคารในช่วงเดือนตุลาคม-เมษายน จะต้องสวมหมวกที่ปิดคอและใบหู พร้อมทาครีม กันแดด SPF 15 นานอย่างน้อย 15 นาที ก่อนออกไป เล่นกลางแจ้ง



รูปที่ 6 สนามเด็กเล่นนอกอาคาร

จึงเห็นได้ว่าศูนย์ Jindi Woraback Children's Centre นี้ ไม่ได้เป็นของรัฐบาลเพียงผู้เดียว แต่เอกชน และประชาชนเข้าร่วมดำเนินการด้วย ประชาชน ผู้มีรายได้น้อย ได้รับการช่วยเหลือจากรัฐบาลโดย รัฐบาลเป็นผู้จ่ายค่าบริการ นอกจากนี้ศูนย์ยังเน้น การบริหารโดยให้ประชาชนหรือผู้รับบริการ คือบิดา มารดาเป็นผู้มีส่วนร่วมเข้าเป็นกรรมการ และเข้ามี ส่วนร่วม ในกิจกรรมดูแลเด็กโดยเข้าเยี่ยมเด็กได้ ตลอดเวลา ตลอดจนเน้นความสำคัญของการส่งเสริม พัฒนาการ และจินตนาการของเด็กตามวัย และตาม วัฒนธรรมอย่างเต็มที่ อีกทั้งเน้นความสำคัญของการดูแลสุขภาพ การป้องกันโรคโดยเฉพาะมะเร็ง ผิวหนังในเด็กโดยการทาครีมกันแดดก่อนเด็กออกไป เล่นกลางแจ้ง ประเทศไทยมีหน่วยงานของรัฐบาลที่จัด บริการสถานเลี้ยงเด็กกลางวัน อายุ 0-3 ปี หลายแห่ง เช่น หน่วยงานของกระทรวงศึกษาธิการ ทบวงมหา

วิทยาลัย กระทรวงมหาดไทย กระทรวงกลาโหม และ กระทรวงสาธารณสุข ตลอดจนหน่วยงานของ ภาคเอกชน เช่นกัน โดยมีการเปิดให้บริการตาม ระเบียบการและมาตรฐานขั้นต่ำเหมือนกัน ดังนั้น ลักษณะของการให้บริการในภาพรวมจึงไม่แตกต่างกัน แต่แตกต่างในรายละเอียดและงบประมาณที่ได้รับ ตลอดจนอัตราค่าบริการของแต่ละแห่ง ผู้เขียนมีความ เห็นว่าการปรับปรุงสถานที่และพัฒนากิจกรรมบริการ ของศูนย์ ไม่ว่าจะเป็นเรื่องการดูแลสุขภาพของเด็ก การให้บิดามารดามีส่วนร่วมในการบริหารหรือดูแลเด็ก ให้เหมาะสมกับสภาพของประเทศไทย รวมทั้งการให้ ความรู้แก่บิดามารดาเด็กเกี่ยวกับการกระตุ้น และ ส่งเสริมพัฒนาการตามวัย จะทำให้การดูแลเด็กใน ศูนย์มีประสิทธิภาพ อันจะทำให้เด็กมีพัฒนาการที่ พร้อมจะเรียนรู้ในโลกกว้างต่อไป

