

THE ROADMAP FOR GRADUATE SCHOOL OF COMMERCE, BURAPHA UNIVERSITY TO BE LISTED COMPANY IN MARKET FOR ALTERNATIVE INVESTMENT (mai)

Penphicha Kasemphongthongdee^{1*}, Banpot Wiroonratch¹

¹Graduate School of Commerce, Burapha University, Chon Buri 20131, Thailand

ABSTRACT

This qualitative study aims to examine roadmaps and process of business unit of Graduate School of Commerce, Burapha University (GSC Enterprise) for registering in the Market of Alternative Investment (mai) in which it does not infringe Constitution of the Kingdom of Thailand 2550 BE, financing procedure for bringing GSC Enterprise into mai. The samples derived from purposive sampling are 30 experts, and Ethnographic Delphi Futures Research (EDFR) methodology is used for illustrating GSC Public Company. Then, the second and third rounds remaining 27 experts. The Expert those with legal experience, Management in the university Regulation of the Public Sector, Capital Markets and Business Management Institute.

The findings show three forecasting illustrations of GSC Enterprise: 1) the roadmaps of Graduate School of Commerce should operate in accordance with the objectives of Burapha University, bring the profit to development education of university, will not compete with the private sector. Then the managers will be no overlapping of benefits and focusing advanced academic research, intellectual property to create innovative products; finally, it allows GSC Enterprise to get into mai as GSC Public Company. 2) Procedure of Registration of Business School of Commerce to mai. From the proceeds of the investment join with ThaoThong SubSin company in the ratio of 1: 1 the first. Or of property from private donations. Prepare to spend at least two years under the registered capital of 20 million baht, it distributed shares and securities. The company should hold less than 50 percent, and each of them with those who will not sell the shares held by more than 2 percent to manage risk is to transfer ownership. And receive profit form of dividends on the shares, and the income to education, 3) channel of funding, such as investment income from all types of colleges can supply, including donations. Or sources of funds borrowed from the other department of university.

Keywords: GSC business unit, market of alternative investment (mai)

*Corresponding author: E-mail address: nicky_walkie@hotmail.com

แนวทางการนำหน่วยธุรกิจวิทยาลัยพาณิชยศาสตร์ มหาวิทยาลัยบูรพาสู่ตลาดหลักทรัพย์เอ็มเอไอ

เพ็ญพิชชา เกษมพงษ์ทองดี¹, บรรพต วิรุณราช¹

¹วิทยาลัยพาณิชยศาสตร์ มหาวิทยาลัยบูรพา ชลบุรี 20131, ประเทศไทย

บทคัดย่อ

การวิจัยครั้งนี้มีวัตถุประสงค์เพื่อศึกษาแนวทาง ขั้นตอน และช่องทางการระดมทุนในการจดทะเบียนบริษัทของหน่วยธุรกิจวิทยาลัยพาณิชยศาสตร์ มหาวิทยาลัยบูรพา เข้าสู่ตลาดหลักทรัพย์เอ็มเอไอ (mai) โดยไม่ขัดต่อรัฐธรรมนูญแห่งราชอาณาจักร พ.ศ. 2550 ใช้ระเบียบวิจัยเชิงคุณภาพ เทคนิคการวิจัยเชิงอนาคต แบบ EDFR กลุ่มตัวอย่างใช้วิธีเลือกแบบเจาะจง ได้ผู้เชี่ยวชาญด้านกฎหมาย ด้านการจัดการมหาวิทยาลัยในกำกับ ด้านกฎระเบียบของภาครัฐ ด้านตลาดทุน และด้านการจัดการธุรกิจมหาวิทยาลัย จำนวนผู้เชี่ยวชาญในการสัมภาษณ์รอบที่ 1 จำนวน 30 ท่าน ส่วนรอบ 2 และรอบ 3 คงเหลือจำนวนผู้เชี่ยวชาญ จำนวน 27 ท่าน

ผลการวิจัย พบว่า แนวทางในการจดทะเบียนบริษัทของหน่วยธุรกิจวิทยาลัยพาณิชยศาสตร์ มหาวิทยาลัยบูรพา เข้าสู่ตลาดหลักทรัพย์เอ็มเอไอ (mai) โดยไม่ขัดต่อรัฐธรรมนูญแห่งราชอาณาจักร พ.ศ. 2550 พบ 3 ประเด็น ดังนี้ 1) การดำเนินการจะต้องทำธุรกิจภายใต้วัตถุประสงค์ของวิทยาลัย นำรายได้มาพัฒนาคุณภาพการศึกษา ประกอบกิจการลักษณะที่จะไม่แข่งขันกับภาคเอกชน ผู้บริหารจะต้องไม่มีความทับซ้อนของผลประโยชน์ของมหาวิทยาลัย สินค้าควรเน้นประเภทวิชาการ งานวิจัย การนำทรัพย์สินทางปัญญามาสวามิภักดิ์ 2) ขั้นตอนการจดทะเบียนบริษัทของหน่วยธุรกิจวิทยาลัยพาณิชยศาสตร์ มหาวิทยาลัยบูรพา เข้าสู่ตลาดหลักทรัพย์เอ็มเอไอ เริ่มจากการนำเงินรายได้ของมหาวิทยาลัยเข้าร่วมลงทุนกับบริษัท เทาทองทรัพย์สิน จำกัด ในอัตราส่วน 1:1 หรือจัดตั้งสมาคมก่อน หรือจากการรับบริจาคทรัพย์สินจากภาคเอกชน การเตรียมตัวใช้เวลาอย่างน้อย 2 ปี ภายใต้ทุนจดทะเบียนมากกว่า 20 ล้านบาท เมื่อได้รับการอนุมัติเป็นบริษัทมหาชนจึงกระจายหุ้นและขายหลักทรัพย์ โดยบริษัทควรถือหุ้นน้อยกว่าร้อยละ 50 และกันส่วนไว้กับผู้ที่จะถือหุ้นไว้โดยไม่ขายหุ้นมากกว่าร้อยละ 2 เพื่อบริหารความเสี่ยงที่จะถูกโอนถ่ายกรรมสิทธิ์ และมหาวิทยาลัยรับการแบ่งผลกำไรจากบริษัทจดทะเบียนในรูปแบบเงินปันผล ตามจำนวนหุ้น และนำรายได้ไปพัฒนาการศึกษา 3) ช่องทางการระดมทุน ได้แก่ เงินลงทุนจากรายได้ทุกประเภทที่วิทยาลัยสามารถจัดหาได้รวมถึงเงินบริจาค หรือแหล่งเงินทุนจากการยืมของคณะอื่นๆ

คำสำคัญ: หน่วยธุรกิจ, วิทยาลัยพาณิชยศาสตร์ มหาวิทยาลัยบูรพา, ตลาดหลักทรัพย์เอ็มเอไอ (mai)

บทนำ

นโยบายการออกนอกกระบบของมหาวิทยาลัยภาครัฐได้ถูกบรรจุเข้าเป็นข้อตกลงหนึ่งที่ผูกพันกับสัญญาการกู้ยืมเงินกับกองทุนการเงินระหว่างประเทศ (IMF) โดยมีจุดมุ่งหมายของรัฐบาลเพื่อลดงบประมาณในส่วนราชการ

ที่สามารถเลี้ยงตนเองได้ และบริหารงบประมาณเองได้ คำว่าสถาบันอุดมศึกษาในกำกับรัฐบาลจึงเกิดขึ้น หรือเรียกว่า มหาวิทยาลัยนอกระบบ มีการบริหารจัดการอิสระ แต่ยังคงได้รับเงินอุดหนุนทั่วไป ที่รัฐจัดสรรให้เป็นรายปี (คณะรัฐศาสตร์ และนิติศาสตร์, 2553) โดยสิ่งสำคัญ

ต่อการบรรลุเป้าหมายในการพัฒนามหาวิทยาลัยในกำกับของรัฐ คือ การจัดหารายได้ จึงเป็นที่มาของแนวคิดการเป็นมหาวิทยาลัยประกอบการ (Entrepreneurial University) (Rinne & Koivula, 2005) นับว่าเป็นการเปลี่ยนแปลงเชิงปรับตัวตามกระแสของมหาวิทยาลัย การจัดหารายได้ของมหาวิทยาลัยประกอบการในประเทศสหรัฐอเมริกาและมหาวิทยาลัยในประเทศอังกฤษ ได้มาจากการระดมทุนจากเงินบริจาค จากภาคธุรกิจ และจากบุคคลที่มีชื่อเสียงในสังคม รวมถึงสมาคมศิษย์เก่า โดยเฉพาะยอดเงินบริจาคสำหรับมหาวิทยาลัยในประเทศสหรัฐอเมริกาที่มีมูลค่าสูงถึง 2,700 ล้านดอลลาร์สหรัฐ (Caboni, 2001) จากการเปรียบเทียบการระดมเงินบริจาคในประเทศสหรัฐอเมริกาและประเทศอังกฤษ พบว่าเงินบริจาคจากศิษย์เก่าเป็นแหล่งรายได้ที่สำคัญของมหาวิทยาลัย โดยในอเมริกาพบว่ามียอดเงินบริจาคสูงถึงร้อยละ 1.8 ของ GDP เมื่อเปรียบเทียบกับประเทศอังกฤษ ที่มียอดเงินบริจาคอยู่เพียงร้อยละ 0.7 ของ GDP เนื่องจากมหาวิทยาลัยชั้นนำของประเทศสหรัฐอเมริกาส่วนใหญ่ต้องพึ่งตนเอง จึงให้ความสำคัญกับการระดมทุนจากเงินบริจาคจากศิษย์เก่า (Orkodashvill, 2007)

มหาวิทยาลัยเมลเบิร์น (Melbourne University) เป็นมหาวิทยาลัยในกำกับของรัฐในประเทศออสเตรเลีย มีรายได้นอกเหนือจากการลงทะเบียนของนักศึกษา คือ ได้จัดตั้งหน่วยธุรกิจจากการเป็นมหาวิทยาลัยประกอบการจนกลายเป็นบริษัทมหาชนจำกัด โดยเริ่มจากการสร้างหน่วยธุรกิจขึ้นหลาย ๆ หน่วย รวมถึงการซื้อกิจการของสถาบันที่มีชื่อเสียงเพื่อหารายได้เลี้ยงองค์การ และการควบรวมกิจการกับหน่วยงานเอกชนที่จัดตั้งขึ้นแต่ยังคงเป็นผู้ถือครองและมีอำนาจบริหาร และสุดท้ายทำการจัดตั้งเป็นบริษัทมหาชนจำกัด ภายใต้ชื่อ UoM Commercial โดยมีผู้ถือหุ้นทั้งหมดเป็นบุคลากรในมหาวิทยาลัยเมลเบิร์น (Lumb, 2012)

ปัจจุบันประเทศไทยมีสถาบันอุดมศึกษาในกำกับรัฐบาล ที่ไม่ได้ขึ้นอยู่กับระบบราชการและไม่อยู่ในสายการบังคับบัญชาของสำนักงานคณะกรรมการการอุดมศึกษา รวมทั้งสิ้น 15 แห่ง และหนึ่งในนั้น คือ “มหาวิทยาลัยบูรพา” (สำนักงานคณะกรรมการการอุดมศึกษา, 2550) มหาวิทยาลัยบูรพา มีวิธีการหารายได้อื่น ๆ นอกจากเงินค่าธรรมเนียม

การศึกษา คือ การออกข้อบังคับมหาวิทยาลัยบูรพาว่าด้วยบริษัทเพื่อการลงทุนของมหาวิทยาลัย พ.ศ. 2552 ในกรณีที่จะต้องจดทะเบียนบริษัทหรือดำเนินการอื่นเพื่อให้เป็นไปตามกฎหมายให้ดำเนินการตามบทบัญญัติแห่งประมวลกฎหมายแพ่งและพาณิชย์หรือกฎหมายอื่นที่เกี่ยวข้องโดยบริษัทเพื่อการลงทุน จัดตั้งขึ้นเพื่อเป็นเครื่องมือลงทุนในโครงการวิจัยหรือโครงการอื่นใดของมหาวิทยาลัยโดยทุนของบริษัทเพื่อการลงทุนให้มีเฉพาะส่วนที่เป็นหุ้นสามัญเท่านั้น โดยให้จัดตั้งเป็นหน่วยทางธุรกิจ (Business Unit) ภายใต้บริษัทเพื่อการลงทุนเป็นผู้จัดสรรเงินทุนร่วมกับคณะเจ้าของโครงการในสัดส่วน 1:1 ซึ่งหน่วยทางธุรกิจมีความเป็นเอกเทศในการบริหารงานภายใต้ข้อเสนอโครงการที่ได้รับอนุมัติ และภายในระยะเวลาหนึ่งเมื่อผ่านการประเมินผลแล้วจะยกสถานะ เป็นบริษัทย่อย (Subsidiary Company) และหากบริษัทย่อยใดมีผลการดำเนินงานที่ดีตลอดก็จะมีโครงการร่วมดำเนินการเพื่อให้ผู้ดำเนินการจัดทำโครงการมีส่วนร่วมในการถือหุ้นนั้นต่อไป (มหาวิทยาลัยบูรพา, 2552) ดังนั้น มหาวิทยาลัยบูรพา จึงได้จัดตั้ง บริษัทเพื่อการลงทุนของมหาวิทยาลัย ชื่อบริษัท เทาทองทรัพย์สิน จำกัด เมื่อวันที่ 9 กุมภาพันธ์ พ.ศ. 2554 ด้วยทุนจดทะเบียน 10,000,000 บาท ได้เป็นนิติบุคคลตามประมวลกฎหมายแพ่งและพาณิชย์ และได้มีนโยบายให้ทุกคณะ สถาบัน จัดตั้งเป็นหน่วยธุรกิจ (Business Unit) โดยมีบริษัทเทาทองทรัพย์สิน จำกัด เป็นผู้จัดสรรเงินทุนร่วมกับคณะของโครงการในสัดส่วน 1:1 (มหาวิทยาลัยบูรพา, 2555) โดยวิทยาลัยพาณิชยศาสตร์ มหาวิทยาลัยบูรพาเป็นสถาบันเทียบเท่าคณะได้นำร่องเสนอโครงการและแผนธุรกิจของสินค้า IT CITY และสินค้าตรามหาวิทยาลัยบูรพา และเปลี่ยนสถานะจากศูนย์ Gsc It City เป็นหน่วยงานธุรกิจบริการสินค้า IT (Business Unit : BU) ภายใต้บริษัทเทาทองทรัพย์สิน จำกัด ตั้งแต่วันที่ 23 กันยายน พ.ศ. 2556 (มหาวิทยาลัยบูรพา, 2556) แต่เพื่อให้การเป็นมหาวิทยาลัยบูรพาเป็นมหาวิทยาลัยประกอบการที่มีความมั่นคงและมีช่องทางรายได้มากขึ้น จึงมีความประสงค์ที่จะศึกษาแนวทางการนำหน่วยธุรกิจดังกล่าวเข้าสู่ตลาดหลักทรัพย์เอ็มเอไอ (mai) ที่ดำเนินการภายใต้การสนับสนุนระบบเศรษฐกิจแบบเสรี อาศัยกลไกตลาดอย่างเป็นธรรม และไม่ประกอบกิจการที่มีลักษณะ

แข่งขันกับเอกชน เพื่อให้หน่วยธุรกิจดำเนินการโดยไม่ขัดต่อรัฐธรรมนูญแห่งราชอาณาจักร พ.ศ. 2550

กิจการที่มีลักษณะแข่งขันกับเอกชน เพื่อให้หน่วยธุรกิจดำเนินการโดยไม่ขัดต่อรัฐธรรมนูญแห่งราชอาณาจักร พ.ศ. 2550

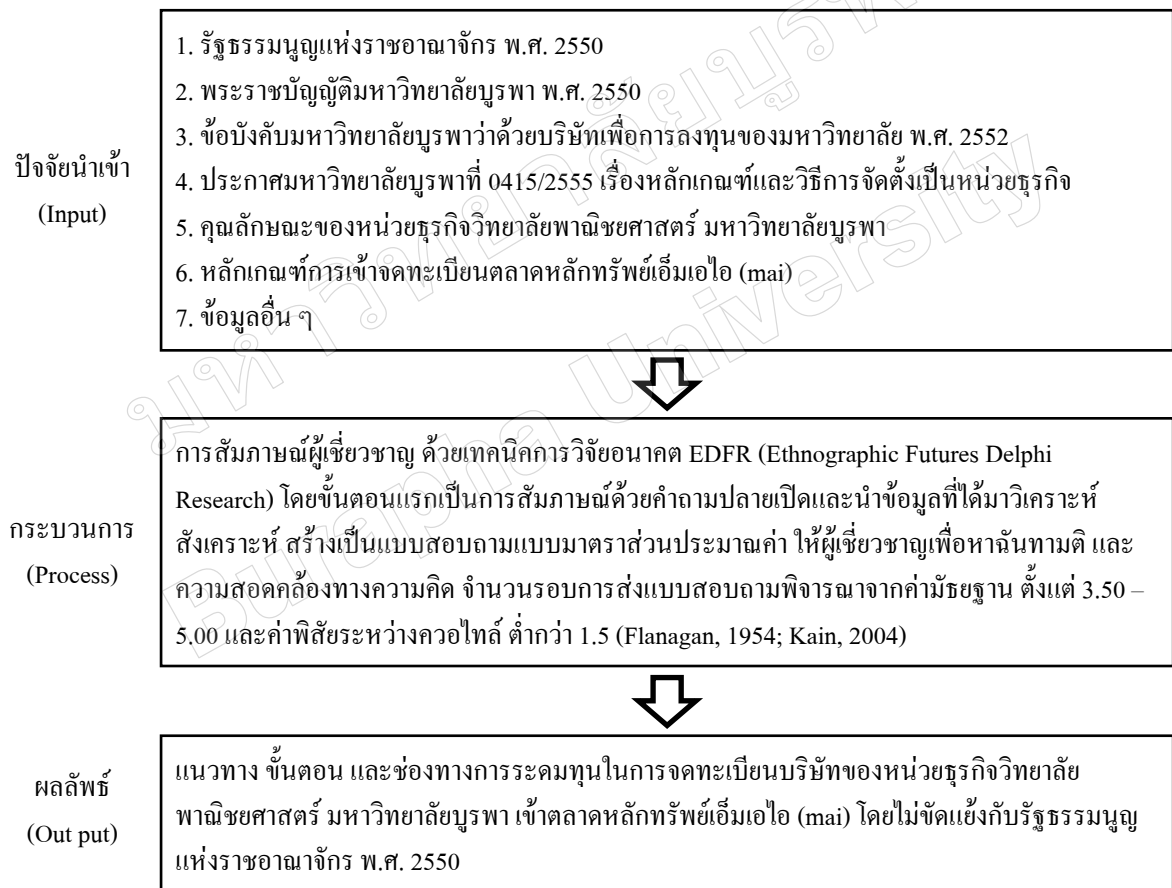
คำถามงานวิจัย

การนำหน่วยธุรกิจเข้าสู่ตลาดหลักทรัพย์เอ็มเอไอ (mai) จะมีแนวทาง ขั้นตอน ช่องทางการระดมทุน อย่างไรที่จะสามารถดำเนินการภายใต้การสนับสนุนระบบเศรษฐกิจแบบเสรี อาศัยกลไกตลาดอย่างเป็นธรรมชาติ และไม่ประกอบ

วัตถุประสงค์การวิจัย

เพื่อศึกษาแนวทาง ขั้นตอน และช่องทางการระดมทุนในการจดทะเบียนบริษัทของหน่วยธุรกิจเข้าสู่ตลาดหลักทรัพย์เอ็มเอไอ (mai) และเป็นไปตามรัฐธรรมนูญแห่งราชอาณาจักร พ.ศ. 2550

กรอบแนวคิดในการวิจัย



ภาพที่ 1 กรอบแนวคิดในการวิจัย

ขอบเขตการวิจัย

ประชากรในการวิจัยครั้งนี้ คือ ผู้เชี่ยวชาญที่ต้องอาศัยความรู้หลากหลายด้าน มีประสบการณ์หลากหลายสาขาวิชา มีคุณลักษณะแตกต่างกันมาก (Heterogeneous

Group) ไม่มีความเป็นเอกพันธ์ (Homogeneous Group) (Macmillan, 1971) โดยมีหลักเกณฑ์การเลือกผู้เชี่ยวชาญจากผู้มีประสบการณ์ตรง (Critical Incident Technique) ช่วยในการวิเคราะห์รายละเอียดภาพอนาคตของหน่วย

ธุรกิจที่จะเข้าจดทะเบียนในตลาดหลักทรัพย์เอ็มเอไอ (mai) (Flanagan, 1954; Kain, 2004) ดังนั้น ประชากรในงานวิจัยนี้ เป็นผู้ที่มิประสงค์ทางด้านกฎหมาย ได้แก่ ผู้เชี่ยวชาญ จากศาลปกครอง รัฐสภา สำนักคณะกรรมการป้องกันและปราบปรามการทุจริตแห่งชาติ สำนักงานคณะกรรมการกฤษฎีกา ทางด้านการจัดการมหาวิทยาลัยในกำกับ ได้แก่ ผู้เชี่ยวชาญจากมหาวิทยาลัยบูรพา มหาวิทยาลัยราชภัฏ จันทระเกษม และสำนักงานคณะกรรมการการอุดมศึกษา ทางด้านกฎระเบียบของภาครัฐ ได้แก่ ผู้เชี่ยวชาญจากกรมประชาสัมพันธ์และสำนักงานการตรวจเงินแผ่นดิน ทางด้านตลาดทุน ได้แก่ ผู้เชี่ยวชาญจากสำนักงานคณะกรรมการกำกับหลักทรัพย์และตลาดหลักทรัพย์ บริษัทที่อยู่ในตลาดหลักทรัพย์และที่ปรึกษา Financial Adviser (FA) ที่ผ่านจาก กสท. บริษัท ธนาคารกรุงเทพ จำกัด (มหาชน) และทางด้านการจัดการธุรกิจมหาวิทยาลัย ได้แก่ ผู้เชี่ยวชาญจากบริษัท เทาทองทรัพย์สิน จำกัด ของมหาวิทยาลัยบูรพา

กลุ่มตัวอย่าง ผู้เชี่ยวชาญ ใช้วิธีเลือกแบบเจาะจง (Purposive Sampling) โดยจำนวนผู้เชี่ยวชาญในการสัมภาษณ์รอบที่ 1 จำนวน 30 ท่าน ส่วนการสัมภาษณ์รอบ 2 และ รอบ 3 ผู้เชี่ยวชาญติดภารกิจไม่สามารถตอบแบบสอบถามอย่างต่อเนื่อง คงเหลือจำนวนผู้เชี่ยวชาญ จำนวน 27 ท่าน

วิธีการวิจัย

ผู้วิจัยได้ใช้ระเบียบวิธีวิจัยเชิงคุณภาพ (Qualitative Research Methodology) ใช้เทคนิคการวิจัยเชิงอนาคต แบบ EDFR (Ethnographic Delphi Futures Research) เป็นเทคนิควิจัยอนาคตที่จะได้ข้อมูลเชิงลึก และเป็นจริงในสถานะสิ่งแวดล้อมที่เป็นอยู่ในปัจจุบัน เพื่อสามารถประเมินอนาคตว่าจะเกิดขึ้นจริงหรือไม่ ซึ่งเป็นการผสมผสานระหว่างเทคนิค EFR (Ethnographic Futures Research) กับเดลฟาย (Delphi) เข้าด้วยกัน

การวิเคราะห์ข้อมูล

1. วิเคราะห์ข้อมูลจากการสัมภาษณ์ผู้เชี่ยวชาญรอบที่ 1 (Data Analyzed) ผู้วิจัยดำเนินการถอดเทปบันทึกเสียง พยายามรักษาถ้อยคำของผู้ให้สัมภาษณ์มากที่สุด และ

พยายามรักษาความหมายเดิมของผู้เชี่ยวชาญให้มากที่สุด ด้วยวิธีการสรุปสาระสำคัญตามประเด็นที่กำหนดไว้ในขอบเขตด้านเนื้อหา หลังจากนั้นประมวลรวบรวมเป็นหมวดหมู่ นำมาจัดระบบระเบียบเชื่อมโยงความสัมพันธ์ระหว่างแนวคิด ติดตามตามขอบเขตเนื้อหาเพื่อไปสู่การสรุปบทสัมภาษณ์ที่ไม่บิดเบือนความจริงในแต่ละข้อคำถาม นำผลการวิเคราะห์ที่ได้ไปสร้างแบบสอบถามมาตรฐานประมาณค่า ใช้ในการสัมภาษณ์รอบ 2

2. วิเคราะห์ข้อมูลการสัมภาษณ์ผู้เชี่ยวชาญ รอบที่ 2 จำนวนค่าทางสถิติ ได้แก่ ค่ามัธยฐาน (Median) และค่าพิสัยระหว่างควอไทล์ (Interquartile Range) สร้างแบบสัมภาษณ์รอบที่ 3 โดยปรับแก้ไขคำตอบตามที่ผู้เชี่ยวชาญระบุให้แก้ไข พร้อมแสดงผลการคำนวณค่ามัธยฐานและค่าพิสัยระหว่างควอไทล์ของกลุ่มผู้เชี่ยวชาญ รวมถึงผนวกด้วยคำตอบของผู้เชี่ยวชาญของแต่ละท่านเอง เพื่อขอให้ผู้เชี่ยวชาญแต่ละท่านพิจารณาตอบใหม่

3. วิเคราะห์ข้อมูลการสัมภาษณ์ผู้เชี่ยวชาญ รอบที่ 3 เนื่องจากผู้เชี่ยวชาญไม่มีการแก้ไขคำตอบ คงยืนยันคำตอบเดิม และคำตอบนั้นอยู่ภายในขอบเขตระหว่างค่าพิสัยระหว่างควอไทล์ ทุกข้อ ผู้เชี่ยวชาญจึงไม่ต้องให้เหตุผลในรอบที่ 3

ในการสัมภาษณ์รอบที่ 3 ค่ามัธยฐานในคำตอบของคำถามทุกข้อ อยู่ในระหว่าง 4.00 -5.00 และค่าพิสัยระหว่างควอไทล์ ผู้วิจัยคำนวณหาได้ค่าพิสัยระหว่างควอไทล์ต่ำกว่า 1.50 ทุกข้อคำถาม

ผลการวิจัย

ผลการวิเคราะห์บทสัมภาษณ์ผู้เชี่ยวชาญ พบว่าการจดทะเบียนบริษัทของหน่วยธุรกิจวิทยาลัยพาณิชยศาสตร์ มหาวิทยาลัยบูรพา เข้าสู่ตลาดหลักทรัพย์เอ็มเอไอ (mai) มีแนวทาง ขั้นตอน และช่องทางการระดมทุน ดังนี้

1. แนวทางการนำบริษัทของหน่วยธุรกิจวิทยาลัยพาณิชยศาสตร์ มหาวิทยาลัยบูรพาเข้าสู่ตลาดหลักทรัพย์เอ็มเอไอ (mai) ที่จะไม่ขัดต่อรัฐธรรมนูญแห่งราชอาณาจักรไทย พ.ศ. 2550 และสามารถดำเนินการได้ตามหลักของตลาดหลักทรัพย์เอ็มเอไอ (mai) สามารถสรุปได้ดังนี้

1.1 มาตรา 80(3) บัญญัติไว้ว่า รัฐต้องดำเนินการตามแผนนโยบายด้านการศึกษา ในเรื่อง พัฒนาคุณภาพ

และมาตรฐานการจัดการศึกษาในทุกระดับและทุกรูปแบบ ให้สอดคล้องกับความเปลี่ยนแปลงทางเศรษฐกิจและสังคม ประกอบไปด้วย 2 แนวคิด ได้แก่ แนวคิดที่ 1 ผู้เชี่ยวชาญ ร้อยละ 76.92 เห็นว่าไม่ขัดแย้งต่อมาตราที่ 80(3) เนื่องจาก หน่วยธุรกิจเป็นอีกนิติบุคคลในการประกอบธุรกิจที่อยู่ภายใต้วัตถุประสงค์ของวิทยาลัยในการจัดการศึกษาวิจัย บริการ วิชาการ และที่มบริหารเป็นคนละชุดกับมหาวิทยาลัย ก็สามารถนำรายได้มาพัฒนาคุณภาพการศึกษา และส่วน แนวคิดที่ 2 ผู้เชี่ยวชาญ ร้อยละ 23.08 เห็นว่าขัดต่อมาตรา ที่ 80(3) ที่ว่าการทำธุรกิจจะเป็นการแสวงหากำไร เมื่อทำ ธุรกิจอาจจะต้องปิดสาขาที่ไม่สร้างผลกำไรและไม่มีทุน เรียนฟรี

1.2 มาตรา 84(1) บัญญัติไว้ว่า รัฐต้องดำเนินการตามแนวนโยบายเศรษฐกิจ โดยสนับสนุนระบบเศรษฐกิจ แบบเสรีและเป็นธรรมโดยอาศัยกลไกตลาด และสนับสนุน ให้มีการพัฒนาเศรษฐกิจอย่างยั่งยืน โดยต้องยกเลิกและ ละเว้นการตรากฎหมายและกฎเกณฑ์ที่ควบคุมธุรกิจซึ่ง มีบทบัญญัติที่ไม่สอดคล้องกับความจำเป็นทางเศรษฐกิจ และต้องไม่ประกอบกิจการที่มีลักษณะแข่งขันกับเอกชน เว้นแต่มีความจำเป็นเพื่อประโยชน์ในการรักษาความมั่นคง ของรัฐ รักษาผลประโยชน์ส่วนรวม หรือการจัดให้มี สาธารณูปโภค แนวคิดที่ 1 ผู้เชี่ยวชาญ ร้อยละ 68.42 เห็นว่า เพื่อเป็นการหลีกเลี่ยงความเสี่ยงที่จะขัดต่อรัฐธรรมนูญ หาก สถาบันการศึกษาในกำกับของรัฐจดทะเบียนเข้าสู่ตลาด หลักทรัพย์เอ็ม เอ ไอ (mai) ต้องร่วมมือกับภาคเอกชน ทำธุรกิจภายใต้วัตถุประสงค์และสาขาวิชาของมหาวิทยาลัย โดยถือหุ้นไม่เกินร้อยละ 50 แยกออกจากมหาวิทยาลัย เข้าสู่ระบบการเสียภาษีอย่างถูกต้องและมีความโปร่งใส ตรวจสอบได้ และแนวคิดที่ 2 ผู้เชี่ยวชาญ ร้อยละ 31.58 เห็น ว่าขัดแย้งว่าเป็นการขัดต่อมาตรา 84(1) แห่งรัฐธรรมนูญ เนื่องจาก สถาบันการศึกษาของภาครัฐมีหน้าที่บริการ สาธารณะเพื่อผลิตกำลังคนให้กับประเทศเป็นองค์กรที่ไม่ แสวงหากำไรไม่ต้องเสียภาษี ไม่สามารถสร้างกำไรหรือ ทำธุรกิจแข่งขันกับภาคเอกชน

1.3 สำหรับกรณีการเตรียมตัวสำหรับหน่วยธุรกิจ ควรมีการศึกษาพระราชบัญญัติของมหาวิทยาลัยอย่าง รอบคอบ ภายใต้ข้อกฎหมาย และข้อจำกัดในการทำธุรกิจ

เพื่อใช้ในการตัดสินใจด้านการลงทุน

1.4 การประกอบกิจการลักษณะที่จะไม่แข่งขัน กับภาคเอกชน ควรเป็นธุรกิจประเภททรัพย์สินทางปัญญา งานบริการวิชาการ และสินค้านวัตกรรมจากองค์ความรู้ของ มหาวิทยาลัย เพื่อส่งเสริมและสนับสนุนการศึกษาและ วิชาการ ตามวัตถุประสงค์หลักของมหาวิทยาลัยบูรพา

1.5 การเริ่มจัดตั้งเริ่มจากการนำเงินรายได้ของ มหาวิทยาลัยเข้าร่วมลงทุนกับบริษัท เทาทองทรัพย์สิน จำกัด ในอัตราส่วน 1: 1 หรืออาจจัดตั้งสมาคมก่อนที่จะ จัดตั้งบริษัทจำกัด หรือการรับบริจาคทรัพย์สิน เพื่อให้ การลงทุนของบริษัทที่จดทะเบียนเป็นเงินที่ไม่ได้มาจาก งบประมาณภาครัฐ

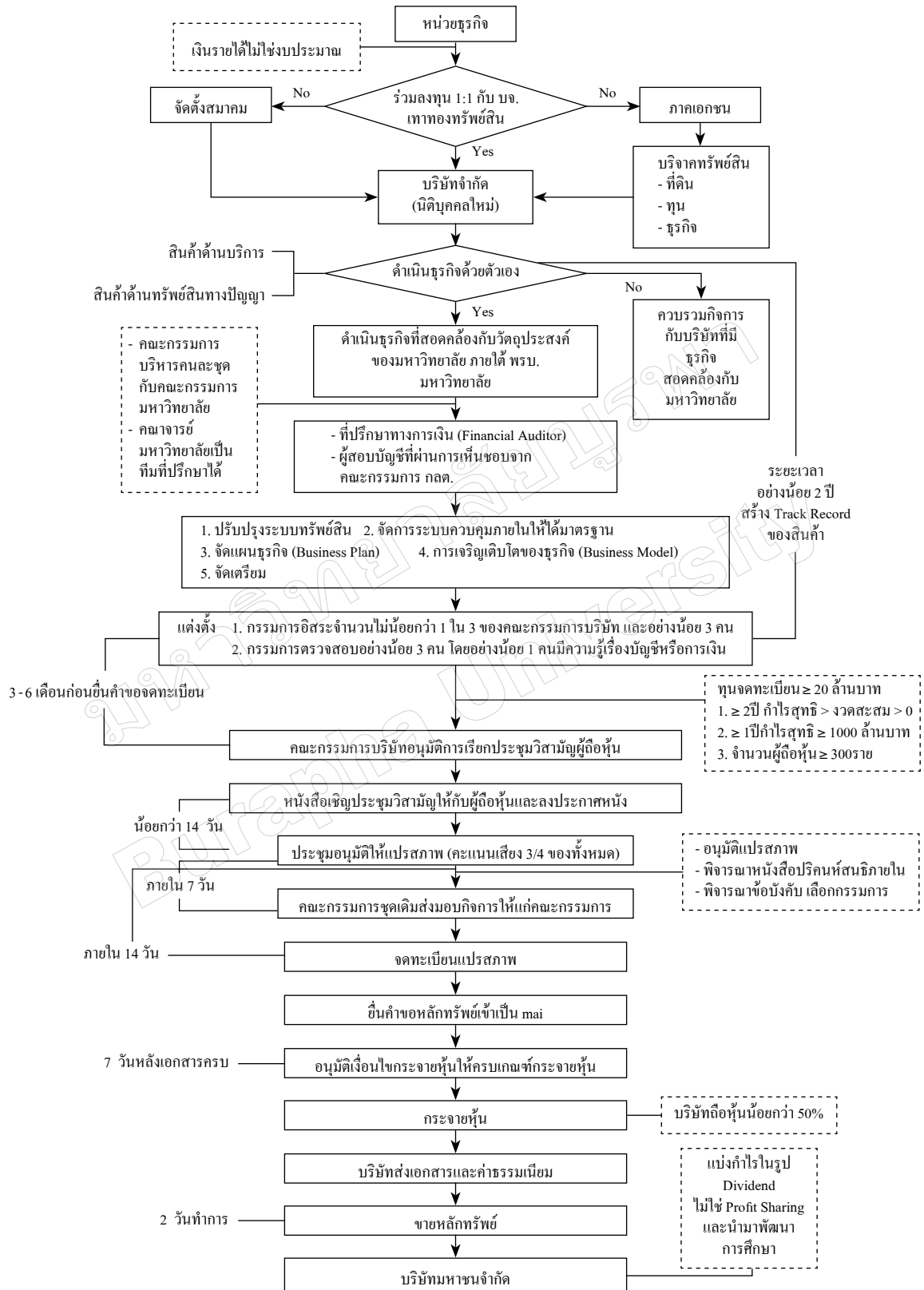
1.6 สิ่งที่ต้องเตรียมการ ได้แก่ โครงสร้างผู้ถือหุ้น คุณสมบัติผู้บริหาร ซึ่งต้องมีกรรมการอย่างน้อย 1 ท่าน ที่มีความรู้เรื่องบัญชี สินค้า การมีประวัติการขายที่ดี และโครงสร้างทางการเงินรายได้ขององค์กรที่ผ่านมาก การจ้างที่ปรึกษา Financial Adviser (FA) ที่ผ่านจาก กลต. เพื่อครอบคลุมตามข้อกำหนดของตลาดหลักทรัพย์

1.7 ผู้บริหารในบริษัทของหน่วยธุรกิจวิทยาลัย พาณิชยศาสตร์ มหาวิทยาลัยบูรพาไม่ควรเป็นผู้บริหาร ของทางมหาวิทยาลัย ต้องมีความโปร่งใส เพื่อไม่ให้มีความ ทับซ้อนของผลประโยชน์และระบบการควบคุมภายใน ของมหาวิทยาลัย รายการระหว่างผู้ถือหุ้น การถือครองหุ้น

1.8 สัดส่วนของผู้ถือหุ้นในบริษัทของหน่วย ธุรกิจวิทยาลัยพาณิชยศาสตร์ มหาวิทยาลัยบูรพา มหาวิทยาลัยหรือวิทยาลัยควรถือหุ้นไม่ถึงร้อยละ 50 ผู้ซื้อ หุ้นต้องเปิดเผยการถือครองทรัพย์สินกับ กลต. โดยไม่มีการขายหุ้นในอนาคต สำหรับผู้บริหาร 4 ระดับ เพื่อให้ลง สภาพการเป็นภาคเอกชนในการทำธุรกิจ

1.9 สินค้าของบริษัทของหน่วยธุรกิจวิทยาลัย พาณิชยศาสตร์ มหาวิทยาลัยบูรพา ควรเน้นในสินค้า ประเภทวิชาการ งานวิจัย การนำทรัพย์สินทางปัญญาของ แต่ละคณะมาใช้ ทั้งนี้จะต้องไม่ดำเนินการเกี่ยวกับธุรกิจ บันเทิง เพื่อให้เหมาะสมกับการเป็นสถาบันการศึกษา

2. ขั้นตอนการนำบริษัทของหน่วยธุรกิจวิทยาลัย พาณิชยศาสตร์ มหาวิทยาลัยบูรพาเข้าสู่ตลาดหลักทรัพย์ เอ็มเอไอ (mai) สามารถแสดงได้ดังภาพที่ 2



ภาพที่ 2 ขั้นตอนการนำบริษัทของหน่วยธุรกิจวิทยาลัยพาณิชยศาสตร์ มหาวิทยาลัยบูรพาเข้าสู่ตลาดหลักทรัพย์เอ็มเอไอ (mai)

จากภาพที่ 2 สรุปขั้นตอนการนำบริษัทของหน่วยธุรกิจวิทยาลัยพาณิชยศาสตร์ มหาวิทยาลัยบูรพาเข้าสู่ตลาดหลักทรัพย์เอ็มเอไอ (mai) เริ่มจากการนำเงินรายได้ของมหาวิทยาลัยเข้าร่วมลงทุนกับบริษัท เทาทองทรัพย์สิน จำกัด ในอัตราส่วน 1:1 หรืออาจจัดตั้งสมาคมก่อนที่จะจัดตั้งบริษัทจำกัด หรือการรับบริจาคทรัพย์สิน จดบริษัทแยกจากมหาวิทยาลัย กลายเป็นนิติบุคคลใหม่ คณะกรรมการบริหารชุดใหม่ ด้วยสินค้าด้านบริการ และ/หรือ สินค้าด้านทรัพย์สินทางปัญญา หรือบริษัทอาจควบรวมกิจการกับบริษัทที่มีธุรกิจสอดคล้องกับวัตถุประสงค์ของมหาวิทยาลัย รวมถึงการว่าจ้างที่ปรึกษาทางการเงิน และผู้สอบบัญชีที่ผ่านการเห็นชอบจากคณะกรรมการ กสศ. มีกรรมการอิสระจำนวนไม่น้อยกว่า 1 ใน 3 ของคณะกรรมการบริษัท และกรรมการตรวจสอบอย่างน้อย 3 คน โดยอย่างน้อย 1 คนมีความรู้เรื่องบัญชีหรือการเงิน ใช้เวลาประมาณ 2 ปี จึงจัดประชุมวิสามัญผู้ถือหุ้นของคณะกรรมการบริษัท อนุมัติการแปรสภาพจากบริษัทจำกัดเป็นบริษัทมหาชน ส่งมอบกิจการให้แก่คณะกรรมการชุดใหม่จดทะเบียนแปรสภาพ และยื่นคำขอหลักทรัพย์ เมื่อรับการอนุมัติจึงกระจายหุ้นและขายหลักทรัพย์ให้แก่ลงทุน คงเหลือหุ้นน้อยกว่าร้อยละ 50 และกันส่วนไว้กับผู้ที่ถือหุ้นไว้มากกว่าร้อยละ 2 ป้องกันความเสี่ยงการโอนถ่ายกรรมสิทธิ์บริหารให้กับผู้อื่น และมหาวิทยาลัยรับเงินปันผลไปใช้ในการพัฒนาการศึกษา เพื่อให้เป็นบริษัทจดทะเบียนนิติบุคคลที่มีความโปร่งใสไม่คงสภาพการเป็นหน่วยงานของภาครัฐ จึงจะสามารถประกอบกิจการหารายได้แข่งขันในตลาดเป็นรูปของบริษัทย่อย

3. ช่องทางการระดมทุน ในการจดทะเบียนบริษัทของหน่วยธุรกิจวิทยาลัยพาณิชยศาสตร์ มหาวิทยาลัยบูรพาเข้าสู่ตลาดหลักทรัพย์เอ็มเอไอ (mai) โดยผู้เชี่ยวชาญ ร้อยละ 76.47 มีความคิดเห็นสอดคล้องตรงกันว่าเงินลงทุนจากรายได้ทุกประเภทที่วิทยาลัยสามารถจัดหามาได้ แต่ให้ข้อควรระวังห้ามนำเงินงบประมาณไปใช้ในการลงทุนเพราะธุรกิจมีความเสี่ยง เนื่องจากงบประมาณมีไว้สำหรับพัฒนาการศึกษา ผู้เชี่ยวชาญ ร้อยละ 17.65 มีความเห็นว่า ใช้งบประมาณของรัฐตามระเบียบว่าด้วยการเงินงบประมาณและการจัดสรรรายได้ จำนวน 20 ล้านบาท เพราะงบประมาณ

ที่ได้รับ สามารถนำมาบริหารจัดการด้วยตนเอง และเมื่อสามารถเข้าตลาดหลักทรัพย์เอ็มเอไอ (mai) ทำการขายหุ้นให้ผู้ที่มีความสนใจในการร่วมลงทุน และผู้เชี่ยวชาญ ร้อยละ 5.88 ได้เสนอแหล่งเงินทุนจากรายได้ของแต่ละคณะและการยืมของคณะอื่น ๆ โดยการผ่อนชำระและเสียดอกเบี้ย

อภิปรายผล

วิธีการนำบริษัทของหน่วยธุรกิจวิทยาลัยพาณิชยศาสตร์ มหาวิทยาลัยบูรพาเข้าสู่ตลาดหลักทรัพย์เอ็มเอไอ (mai) ที่จะไม่ขัดต่อรัฐธรรมนูญแห่งราชอาณาจักรไทย พ.ศ. 2550 และสามารถดำเนินการได้ตามหลักของตลาดหลักทรัพย์เอ็มเอไอ (mai)

การจัดตั้งบริษัทของหน่วยวิทยาลัยพาณิชยศาสตร์ มหาวิทยาลัยบูรพาสามารถเข้าสู่ตลาดหลักทรัพย์เอ็มเอไอ (mai) จะต้องดำเนินการภายใต้พระราชบัญญัติมหาวิทยาลัยบูรพา พ.ศ. 2550 คือ ประกอบธุรกิจที่สอดคล้องกับวัตถุประสงค์ของมหาวิทยาลัยซึ่งบัญญัติไว้ตามมาตรา 7 ว่ามหาวิทยาลัยบูรพาเป็นสถาบันการศึกษาและการวิจัย มีวัตถุประสงค์ให้การศึกษาดำเนินการและส่งเสริมงานวิจัย เพื่อสร้างและพัฒนางานความรู้และเทคโนโลยี ให้บริการทางวิชาการ ทำนุบำรุงศาสนา ศิลปะ วัฒนธรรม และการกีฬา (พระราชบัญญัติมหาวิทยาลัยบูรพา พ.ศ. 2550, 2551, หน้า 9) ซึ่งการทำนิติกรรมจดทะเบียนบริษัทก็เป็นไปตามพระราชบัญญัติมหาวิทยาลัยบูรพา พ.ศ. 2550 มาตรา 13 ว่ามีอำนาจหน้าที่เพื่อให้บรรลุวัตถุประสงค์ของมหาวิทยาลัยบูรพา ในการซื้อ ขาย สร้าง จัดหา โอน รับโอน เข้า ให้เช่า เช่าซื้อ แลกเปลี่ยนและจำหน่าย หรือทำนิติกรรมใด ๆ ตลอดจนถือกรรมสิทธิ์ มีสิทธิครอบครอง หรือมีทรัพย์สินสิทธิต่าง ๆ ในทรัพย์สินของมหาวิทยาลัย หรือมีสิทธิในหรือหาประโยชน์จากทรัพย์สินทางปัญญา และจำหน่ายทรัพย์สินทั้งภายในและภายนอกราชอาณาจักร ตลอดจนรับเงินหรือทรัพย์สินที่มีผู้อุดหนุนหรืออุทิศให้ รวมทั้งจัดตั้งหรือร่วมกับบุคคลอื่นในการจัดตั้งองค์การที่เป็นนิติบุคคลรวมตลอดถึงลงทุน หรือร่วมลงทุนกับบุคคลหรือนิติบุคคลใด เพื่อดำเนินกิจการที่เกี่ยวกับหรือต่อเนื่องกับกิจการของมหาวิทยาลัยหรือการนำผลการค้นคว้าวิจัยไปเผยแพร่หรือหาประโยชน์เพื่อเป็นรายได้ของมหาวิทยาลัย (พระราช

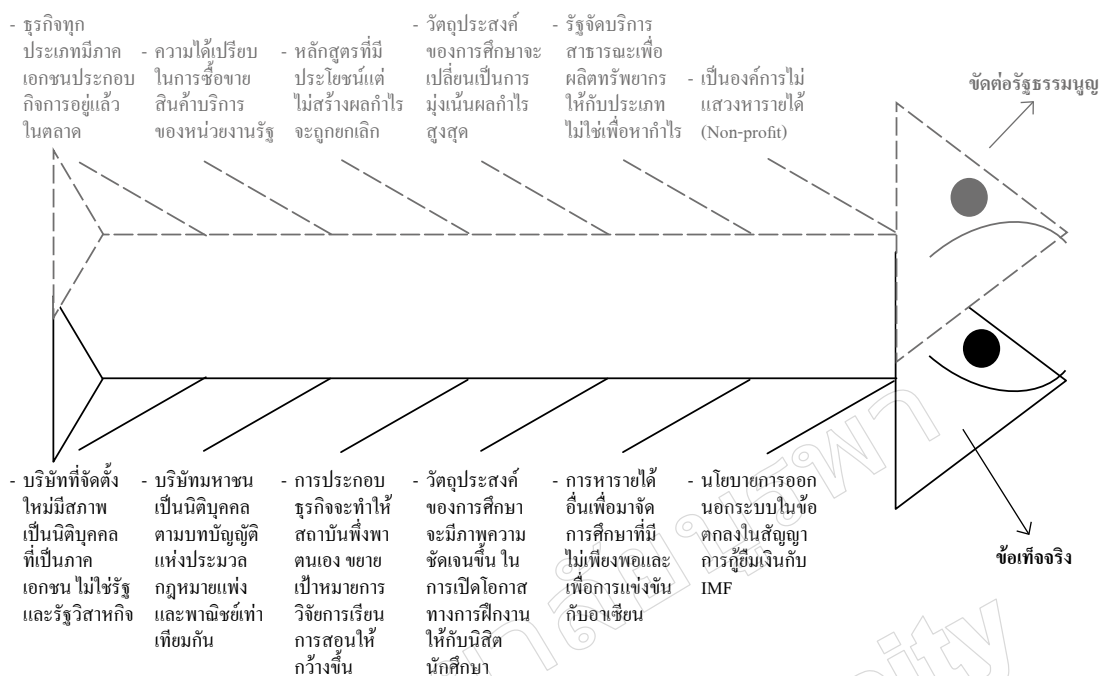
บัญญัติมหาวิทยาลัยบูรพา พ.ศ. 2550, 2551, หน้า 11-12) ทั้งนี้รายได้ที่ได้รับจะต้องนำมาพัฒนาการศึกษาของมหาวิทยาลัยบูรพา ดังข้อบังคับมหาวิทยาลัยบูรพาว่าด้วยบริษัทเพื่อการลงทุนของมหาวิทยาลัย พ.ศ. 2552 ที่ว่า มหาวิทยาลัยบูรพามีพันธกิจหลักในการเป็นหน่วยบริการทางการศึกษา แต่การดำเนินการดังกล่าวได้อย่างมีประสิทธิภาพจำเป็นต้องมีระบบการสนับสนุน ทั้งทางด้านการบริหารจัดการและการเงินที่ดี อีกทั้งจะต้องมีบุคลากรที่มีคุณภาพและมีเครื่องมือสนับสนุนอย่างเพียงพอ ซึ่งแนวคิดการเป็นผู้ประกอบการสอดคล้องกับแนวคิดของ Clark and MacDonald (1998) ที่ได้เสนอแนวคิดการเป็นมหาวิทยาลัยประกอบการซึ่งถือว่าเป็นการแยกตัวออกจากระบบงบประมาณที่มีข้อจำกัดสูงหรือระบบการศึกษาขั้นสูงของรัฐ ซึ่งสามารถทำได้โดยการส่งเสริมให้เกิดพฤติกรรมทางการศึกษาที่สร้างสรรค์ และส่งเสริมให้เกิดการร่วมมือกับกลุ่มอื่นๆ ภายนอกอย่างกว้างขวางและสร้างระบบการให้เงินทุนอื่น ๆ ที่ไม่ได้มาจากภาครัฐซึ่งสามารถสร้างแรงจูงใจให้เกิดการประกอบการในวงกรวิชาการและให้การช่วยเหลือแก่กิจกรรมวิชาการที่ไม่สามารถสร้างประโยชน์ให้กับตนเองได้ แนวคิดด้านการประกอบการจะช่วยกระตุ้นให้เกิดการร่วมมือด้านอุตสาหกรรมและการค้าเป็นส่วนใหญ่ และยังช่วยเสริมสร้างผลการดำเนินงานด้านการศึกษาโดยการดึงดูดทรัพยากรและขยายขอบเขตเป้าหมายด้านการวิจัยและการเรียนการสอนให้กว้างขึ้น ซึ่งกิจกรรมเหล่านี้จะทำให้สถาบันสามารถพึ่งพาตนเองได้มากขึ้นและเป็นภาระต่อรัฐน้อยลง งบบริษัทเพื่อหารายได้ขึ้นมาถือว่าบริษัทที่จัดตั้งเป็นอีกหนึ่งนิติบุคคลแยกจากมหาวิทยาลัย สอดคล้องกับ Lumb (2012) ที่กล่าวถึงมหาวิทยาลัยเมลเบิร์น ในออสเตรเลียที่เป็นมหาวิทยาลัยของภาครัฐสามารถประกอบธุรกิจจนสามารถจัดตั้งเป็นบริษัทมหาชน จำกัด ดำเนินธุรกิจที่เกี่ยวข้องกับงานบริการ มีการบริหารจัดการประกวดแนวคิดและให้รางวัลพิเศษแก่บริษัทเอกชนที่เข้ามาอบรมหลักสูตรพร้อมการให้คำปรึกษากับหน่วยธุรกิจภายนอก จัดทำการจดทะเบียนทรัพย์สินทางปัญญา ในด้านกรงานวิจัยของมหาวิทยาลัย รับผิดชอบทรัพย์สินทางปัญญา ออกสิทธิบัตรเทคโนโลยีและการบริการงานวิจัยเชิงพาณิชย์ แล้วนำองค์ความรู้จากสิทธิบัตรและงานวิจัย

มาปรับใช้ให้เกิดเทคโนโลยีเชิงพาณิชย์ที่มุ่งเน้นการพัฒนาหน่วยธุรกิจของมหาวิทยาลัย พร้อมทั้งนำมาเทคโนโลยีที่ได้กลับเพิ่มขีดความสามารถในการพัฒนาการบริการการวิจัยเชิงพาณิชย์ของมหาวิทยาลัย

นอกจากนี้ยังสอดคล้องกับข้อบังคับมหาวิทยาลัยบูรพาว่าด้วยบริษัทเพื่อการลงทุนของมหาวิทยาลัย พ.ศ. 2552 (มหาวิทยาลัยบูรพา, 2552, หน้า 1) ที่ว่าในกรณีที่จะต้องจดทะเบียนบริษัทหรือดำเนินการอื่นเพื่อให้เป็นไปตามกฎหมาย ให้ดำเนินการตามบทบัญญัติแห่งประมวลกฎหมายแพ่งและพาณิชย์หรือกฎหมายอื่นที่เกี่ยวข้อง โดยมหาวิทยาลัยบูรพาต้องถือหุ้นในบริษัทน้อยกว่าร้อยละ 50 เพื่อให้บริษัทอยู่ในรูปบริษัทเอกชน ไม่ใช่รัฐ หรือรัฐวิสาหกิจ ถึงแม้มหาวิทยาลัยบูรพาเป็นมหาวิทยาลัยในกำกับของรัฐ แต่ไม่ได้มีอำนาจในการแทรกแซงราคาต้องปล่อยให้เป็นไปตามกลไกตลาด โดยบริษัทที่จัดตั้งขึ้นจะต้องมีทีมบริหารคนละชุดกับมหาวิทยาลัยเพื่อไม่ให้เกิดปัญหาในเรื่องของผลประโยชน์ทับซ้อน แต่สามารถเชิญคณาจารย์มาเป็นทีมที่ปรึกษาได้ เมื่อบริษัทได้ผลกำไรซึ่งเป็นไปตามข้อบังคับมหาวิทยาลัยบูรพาว่าด้วยบริษัทเพื่อการลงทุนของมหาวิทยาลัย พ.ศ. 2552 (มหาวิทยาลัยบูรพา, 2552, หน้า 4) ที่ว่า หน่วยธุรกิจมีความเป็นเอกเทศในการบริหารงานภายใต้ข้อเสนอโครงการที่ได้รับอนุมัติ

โดยมหาวิทยาลัยต้องรับผิดชอบแทนในรูปเงินปันผล (Dividend) ตามจำนวนหุ้นที่ถือครองไม่ใช่จากการแบ่งผลกำไร (Profit Sharing) แต่มีข้อห้ามที่ไม่ควรปฏิบัติ คือ การไม่ร่วมประกวดราคาหรือแข่งขันราคากับมหาวิทยาลัยบูรพา เพราะอาจเกิดข้อร้องเรียนในเรื่องการฮั้วประมูล แต่หากจะป้องกันข้อร้องเรียนในเรื่องการฮั้วประมูลและผลประโยชน์ทับซ้อน ควรให้บริษัทที่จัดตั้งขึ้นต้องเสนอราคาต่ำหรือราคาที่เป็นกลางในตลาด และกรรมการของบริษัทจะต้องเป็นคนละชุดกับคณะกรรมการของมหาวิทยาลัย ก็จะได้

การจัดตั้งบริษัทของหน่วยธุรกิจวิทยาลัยพาณิชยศาสตร์ มหาวิทยาลัยบูรพา ไม่สามารถเข้าสู่ตลาดหลักทรัพย์เอ็ม เอ ไอ เนื่องจากขัดแย้งกับรัฐธรรมนูญนั้น มีข้อเท็จจริงที่สามารถอธิบายได้ ดังภาพที่ 3



ภาพที่ 3 ข้อขัดแย้งและข้อเท็จจริงในการจัดตั้งบริษัทของหน่วยธุรกิจวิทยาลัยพาณิชยศาสตร์ มหาวิทยาลัยบูรพา สู่ตลาดหลักทรัพย์เอ็ม เอ ไอ

จากภาพที่ 3 แสดงให้เห็นว่า สาเหตุของข้อขัดแย้งกับรัฐธรรมนูญมีสาเหตุของการขัดแย้งอยู่ 6 ประการ ซึ่งมีข้อเท็จจริงในแต่ละประการดังนี้

1. ข้อขัดแย้งในเรื่อง ธุรกิจทุกประเภทมีภาคเอกชนประกอบกิจการอยู่แล้วในตลาด หากหน่วยธุรกิจจะจัดตั้งบริษัทเพื่อประกอบกิจการหารายได้ย่อมต้องเข้าสู่อการแข่งขันในตลาด แต่ข้อเท็จจริงก็คือ บริษัทที่จัดตั้งใหม่มีสภาพเป็นนิติบุคคลที่เป็นภาคเอกชน ไม่ใช่รัฐหรือรัฐวิสาหกิจ ดังนั้นจึงถือว่าเป็นการแข่งขันแบบเสรี
2. ข้อขัดแย้งในเรื่อง ความสำเร็จในการซื้อขายสินค้าและบริการของหน่วยงานรัฐ แต่ข้อเท็จจริงแล้วการจัดตั้งบริษัทมหาชนนับว่าเป็นนิติบุคคลตามกฎหมายแพ่งและพาณิชย์เท่าเทียมกัน (มหาวิทยาลัยบูรพา, 2552)
3. ข้อขัดแย้งในเรื่อง หลักสูตรที่มีประโยชน์แต่ไม่สร้างผลกำไรจะถูกยกเลิก แต่ข้อเท็จจริงแล้วตามแนวคิดของ Clark and MacDonald (1998) ในยุโรปได้นำเสนอแนวคิดความเป็นผู้ประกอบการเชิงบวกไว้ว่า กรณีที่ภาค

การศึกษาแยกตัวออกมาจากระบบงบประมาณที่มีข้อจำกัดสูงของรัฐ ส่งเสริมให้เกิดพฤติกรรมทางการศึกษาที่สร้างสรรค์และส่งเสริมให้เกิดความร่วมมือกับกลุ่มภาคเอกชนภายนอกอย่างกว้างขวางและสร้างระบบการเงินทุนอื่น ๆ ที่ไม่ได้มาจากภาครัฐ สามารถสร้างแรงจูงใจให้วงการวิชาการและการช่วยเหลือแก่กิจกรรมวิชาการที่ไม่สามารถสร้างประโยชน์ให้กับตนเองได้ การศึกษาจะขยายขอบเขต เป้าหมายการวิจัยและการเรียนการสอนให้กว้างขึ้น สามารถพึ่งพาตนเองและลดภาระต่อภาครัฐให้ลดลง

4. ข้อขัดแย้งในเรื่อง วัตถุประสงค์ของการศึกษาจะเปลี่ยนเป็นการมุ่งเน้นผลกำไรสูงสุด แต่ข้อเท็จจริงแล้ววัตถุประสงค์ของการศึกษามีภาพความชัดเจนขึ้น โดยมีการนำผลการวิจัย ค้นคว้า หรือหาความรู้ไปรวมลงทุนซึ่งจะเป็นโอกาสที่จะสามารถฝึกปฏิบัติและสร้างสมประสบการณ์แก่นักศึกษาจากการนำวิชาการมาปรับใช้ในสังคมไปพร้อมกัน (มหาวิทยาลัยบูรพา, 2552) และยังคงสอดคล้องกับแนวคิดของ Barnett (2005) ที่ได้กล่าวถึง

ประโยชน์ในการหารายได้ว่ามหาวิทยาลัยจะค้นหาวิธีการใช้ทุนเหล่านั้นอย่างมีประสิทธิภาพ ซึ่งนำมาสู่ผลตอบแทนทางการเงินสูงสุดและนำรายได้ที่ไม่ได้มาจากรัฐจะถูกนำไปใช้ตามวัตถุประสงค์ของมหาวิทยาลัยเพื่อประโยชน์ส่วนตัวของมหาวิทยาลัยสูงสุดเช่นกัน ซึ่ง Lumb (2012) พบตัวอย่างมหาวิทยาลัยเมลเบิร์น ในประเทศออสเตรเลีย จัดตั้ง บริษัท ยูโอเอ็ม คอมเมอร์เชียล จำกัด (มหาชน) ในรูปบริษัทจำกัดมหาชน โดยแรกเริ่มของบริษัทได้รับการก่อตั้งในปี ค.ศ. 1998 เพื่อจุดประสงค์ด้านการกุศลโดยการส่งเสริมความก้าวหน้าทางการศึกษา จึงเกิดกิจกรรมของมหาวิทยาลัย ได้แก่ การทำการวิจัย การพัฒนาการให้คำปรึกษาและแผนงานอื่น ๆ หรือการให้บริการแก่องค์กรเชิงพาณิชย์ หน่วยงานสาธารณะและบุคคล ให้ความช่วยเหลือหรือเข้าร่วมในการพัฒนาหรือสนับสนุนการวิจัยของมหาวิทยาลัยและวิธีการประยุกต์หรือใช้งานงานวิจัย

5. ข้อขัดแย้งในเรื่องรัฐมีหน้าที่จัดบริการสาธารณะเพื่อผลิตทรัพยากรให้กับประเทศไม่ใช่เพื่อการหากำไร แต่ข้อเท็จจริงการหารายได้ของมหาวิทยาลัยก็เพื่อนำมาจัดการทางการศึกษาที่ยังมีไม่เพียงพอและยังไม่รองรับกับการแข่งขันทางการศึกษากับประเทศในกลุ่มอาเซียนในอนาคต ซึ่งตามแนวคิดของ Clark (2001) ได้อธิบายถึงช่องทางการหารายได้ในมหาวิทยาลัยในยุโรป โดยเน้นรายได้ที่ทำให้มหาวิทยาลัยสามารถทำกิจกรรมได้ก่อนล่วงหน้า โดยไม่ต้องรอมติจากทั้งระบบซึ่งมีความเชื่อช้ำเนื่องจากผูกติดอยู่กับกฎเกณฑ์ มาตรฐาน เพราะอันที่จริงแล้วมหาวิทยาลัยควรจัดบริการสาธารณะเพื่อผลิตทรัพยากรด้วยความรวดเร็ว เพื่อลดความสูญเสียที่จะเกิดจากความล่าช้า และนอกจากนี้ยังสอดคล้องกับแนวคิดของชาดามาร์ติน (2550) ที่กล่าวถึงประเด็นทางการเงินในอนาคตของมหาวิทยาลัยในกำกับของรัฐว่าอาจมาจากแหล่งรายได้ที่เกิดจากการมีส่วนร่วมของภาคเอกชน การหารายได้จากการบริหารสินทรัพย์ การลงทุนผ่านกลไกทางการเงินต่าง ๆ และผลตอบแทนของการลงทุน การระดมทุนและการกู้ยืมผ่านสถาบันทางการเงิน เพื่อนำมาให้การกู้ยืมการศึกษารายบุคคลและเพื่อการลงทุนของสถาบันอุดมศึกษา

6. ข้อขัดแย้งในเรื่องการเป็นองค์กรไม่แสวงหารายได้ (Non-profit Organization) แต่ข้อเท็จจริงนโยบาย

การออกนอกระบบถูกระบุอยู่ในข้อตกลงสัญญาการกู้ยืมเงินกับ IMF โดยมีจุดมุ่งหมายของรัฐเพื่อลดงบประมาณในส่วนราชการที่สามารถเลี้ยงตนเองได้ และบริหารงบประมาณเองได้ คำว่าสถาบันอุดมศึกษาในกำกับของรัฐจึงเกิดขึ้น เรียกว่ามหาวิทยาลัยนอกระบบ นั่นก็คือ สถาบันอุดมศึกษาของรัฐที่การบริหารจัดการอิสระจากระบบราชการ (Autonomous University) แต่ยังคงได้รับเงินอุดหนุนทั่วไปที่รัฐจัดสรรเป็นรายปีโดยตรงเพื่อใช้จ่ายตามความจำเป็นในการดำเนินการตามวัตถุประสงค์ของมหาวิทยาลัยและเพื่อประกันคุณภาพการศึกษา (คณะรัฐศาสตร์และนิติศาสตร์, 2553) สอดคล้องกับแนวคิดของ Williams (2005) ได้กล่าวถึงระบบการให้เงินสนับสนุนจากรัฐจะทำให้เกิดการกีดกันการประกอบการและส่งผลกระทบต่อความกล้าที่จะแบกรับความเสี่ยง และแสดงให้เห็นว่า ภาวะที่เกิดจากระเบียบปฏิบัติจะทำให้เกิดการยับยั้งความคิดสร้างสรรค์ในสถาบันการศึกษา

ในส่วนของขั้นตอนการนำบริษัทของหน่วยธุรกิจวิทยาลัยพาณิชยศาสตร์ มหาวิทยาลัยบูรพาเข้าสู่ตลาดหลักทรัพย์เอ็มเอไอ (mai) การจดทะเบียนนิติบุคคลใหม่ คณะกรรมการบริหารชุดใหม่ ด้วยสินค้าด้านบริการ และ/หรือ สินค้าด้านทรัพย์สินทางปัญญาและดำเนินตามขั้นตอนของตลาดหลักทรัพย์นั้น สอดคล้องกับการศึกษาของ Lumb (2012) ที่พบว่า ขั้นตอนของมหาวิทยาลัยเมลเบิร์น เริ่มจากการเป็นมหาวิทยาลัยในกำกับของรัฐประเทศออสเตรเลีย ทำการสร้างหน่วยธุรกิจขึ้นหลายๆ หน่วยขึ้นในมหาวิทยาลัย รวมถึงการซื้อกิจการจากสถาบันที่มีชื่อเสียงเพื่อหารายได้ ประกอบกับการควบรวมกิจการกับหน่วยงานเอกชนที่มีธุรกิจคล้ายคลึงกันแต่ยังคงเป็นผู้ถือครองและมีอำนาจบริหาร จนกระทั่งสุดท้ายกลายเป็นบริษัทมหาชนจำกัด โดยมีผู้ถือหุ้นทั้งหมดเป็นบุคลากรในมหาวิทยาลัย

ในส่วนของช่องทางการระดมทุน ในการจดทะเบียนบริษัทของหน่วยธุรกิจวิทยาลัยพาณิชยศาสตร์ มหาวิทยาลัยบูรพา เข้าสู่ตลาดหลักทรัพย์เอ็มเอไอ (mai) เงินลงทุนจากรายได้ทุกประเภทที่วิทยาลัยสามารถจัดหามาได้รวมถึงเงินบริจาค หรือแหล่งเงินทุนจากการยืมของคณะอื่น ๆ โดยการผ่อนชำระและเสียดอกเบี้ย ในจำนวน 20 ล้านบาท เมื่อสามารถเข้าสู่ตลาดหลักทรัพย์เอ็มเอไอ (mai) ทำการขายหุ้น

ให้ผู้ที่มีความสมัครใจในการร่วมลงทุน นั้น สอดคล้องกับการศึกษาของ Caboni (2001) ที่พบว่าการจัดการรายได้ของมหาวิทยาลัยประกอบการในประเทศสหรัฐอเมริกาและมหาวิทยาลัยในประเทศอังกฤษ ได้มาจากการระดมทุนจากเงินบริจาค จากภาครัฐกิจ และจากบุคคลที่มีชื่อเสียงในสังคม รวมถึงสมาคมศิษย์เก่า และยังสอดคล้องกับ พระราชบัญญัติมหาวิทยาลัยบูรพา พ.ศ. 2550, (2551, หน้า 12) สำหรับเงินลงทุนเริ่มแรกของการจัดตั้งบริษัทจำกัดให้ใช้ส่วนของรายได้ไม่ใช่งบประมาณของรัฐ

ข้อเสนอแนะ

งานศึกษาวิจัย “แนวทางการนำหน่วยธุรกิจวิทยาลัยพาณิชยศาสตร์ มหาวิทยาลัยบูรพา ผู้ตลาดหลักทรัพย์ เอ็มเอไอ (mai)” มีข้อเสนอแนะดังนี้

1. ข้อเสนอแนะเชิงนโยบาย มหาวิทยาลัยบูรพาจะสามารถดำเนินธุรกิจในตลาดหลักทรัพย์ได้หรือไม่นั้นให้พิจารณาตามข้อบัญญัติของพระราชบัญญัติมหาวิทยาลัยบูรพาเป็นสำคัญ ดังนั้นเพื่อการดำเนินการที่รอบคอบรัดกุม และเกิดความคล่องตัวจึงต้องมีการศึกษารายละเอียดในเรื่องฐานะมหาวิทยาลัยบูรพาซึ่งเป็นหน่วยงานในกำกับของรัฐไม่เป็นส่วนราชการตามกฎหมายว่าด้วยระเบียบบริหารราชการแผ่นดิน การเป็นสถาบันการศึกษาและการวิจัยและ

การแบ่งเป็นหน่วยงานภายในส่วนงานตามข้อบังคับของมหาวิทยาลัย รวมถึงการซื้อขาย สร้าง จัดหา โอน รับโอน เข้า ให้เช่า เช่าซื้อ แลกเปลี่ยนและจำหน่าย หรือทำนิติกรรมใด ๆ รวมถึงศึกษาเรื่องอำนาจการตัดสินใจของสภามหาวิทยาลัยให้ชัดเจนมากยิ่งขึ้น

2. ข้อเสนอแนะในการนำไปใช้มหาวิทยาลัยบูรพาควรนำผลการวิจัยในครั้งนี้เผยแพร่เพื่อสร้างความตระหนักให้เกิดขึ้นกับบุคลากรในองค์กร จัดตั้งทีมในการนำหน่วยธุรกิจสู่ตลาดหลักทรัพย์เอ็ม เอ ไอ อย่างเร่งด่วน หรือหากต้องอาศัยระยะเวลาในการสร้างความชัดเจนของการเข้าสู่ตลาดหลักทรัพย์ ควรเร่งจัดเตรียมความพร้อมขององค์กรไว้ก่อน ทั้งในเรื่องทรัพยากรบุคคล เรื่องสินค้าโดยเฉพาะด้านทรัพย์สินทางปัญญา นวัตกรรมจากทรัพย์สินทางปัญญาและเรื่องเงินทุน

3. ข้อเสนอแนะในการวิจัยครั้งต่อไป การวิจัยในครั้งนี้เป็นการศึกษาเฉพาะหน่วยธุรกิจวิทยาลัยพาณิชยศาสตร์ มหาวิทยาลัยบูรพา หากผู้สนใจต้องการศึกษาต่อยอดสามารถนำผลการวิเคราะห์ที่ได้จากงานวิจัยในครั้งนี้ไปศึกษาหาแนวคิดของมหาวิทยาลัยในกำกับของรัฐหน่วยงานอื่น ซึ่งอาจได้แนวคิดที่เพิ่มเติมหรือสอดคล้องเพื่อนำไปสู่การพัฒนาในการประกอบการของมหาวิทยาลัยในกำกับทั่วประเทศอีกระดับหนึ่ง

บรรณานุกรม

- คณะรัฐศาสตร์และนิติศาสตร์. (2553). รายงานการประชุมคณะกรรมการประจำคณะรัฐศาสตร์และนิติศาสตร์ ครั้งที่ 2/2553 วันพฤหัสบดีที่ 18 กุมภาพันธ์ 2553 ณ ห้องประชุม QS2-602. เข้าถึงได้จาก [www.kmitl.ac.th/plandiv/plan%20web2/budget/financing_July_6_07.ppt](http://www.polsci-law.buu.ac.th/ธาดามาร์ติน. (2550). รายงานการประชุมการจัดสรรงบประมาณแก่สถาบันอุดมศึกษา ปีงบประมาณ 2550 การมีส่วนร่วมของภาคเอกชน (Public Private Partnership: PPP). เข้าถึงได้จาก <a href=)
- พระราชบัญญัติมหาวิทยาลัยบูรพา พ.ศ.2550. (2551, 9 มกราคม). ราชกิจจานุเบกษา. เล่ม 125 ตอนที่ 5 ก. หน้า 11-12.
- มหาวิทยาลัยบูรพา. (2552). ข้อบังคับมหาวิทยาลัยบูรพาว่าด้วยบริษัทเพื่อการลงทุนของมหาวิทยาลัย พ.ศ. 2552. ข้อบังคับมหาวิทยาลัยบูรพา. เข้าถึงได้จาก <http://cid.buu.ac.th/constrain/company.pdf>
- _____. (2555). เรื่อง หลักเกณฑ์และวิธีการจัดตั้งเป็นหน่วยทางธุรกิจ (Business Unit) พ.ศ. 2555. ประกาศมหาวิทยาลัยบูรพา ที่ 0415/2555.
- _____. (2556). สรุปมติการประชุมสภามหาวิทยาลัยบูรพาครั้งที่ 5/2556 ณ. ห้องประชุม 903 (18 กันยายน 2556) เข้าถึงได้จาก <http://council.buu.ac.th/?value=mati>
- สำนักงานคณะกรรมการการอุดมศึกษา. (2550). กรอบแผนอุดมศึกษาระยะยาว 15 ปีฉบับที่ 2 (พ.ศ. 2551-2565). เข้าถึงได้จาก <http://www.mua.go.th/university.html>
- Barnett, R. (2005). Convergence in higher education: The strange case of entrepreneurialism. *Higher Education Management and Policy*, 17(3), 51-64.
- Caboni, T. C. (2001). *The Normative Structure of College and University Fund Raising*. Doctoral dissertation, Vanderbilt University.
- Clark, B. (2001). The entrepreneurial university: New foundations for collegiality, autonomy, and achievement. *Higher Education Management*, 13(2), 9-24.
- Clark, P. B., & MacDonald, R. (1998). *Exchange Rates and Economic Fundamentals: A Methodological Comparison of BEERs and FEERs*. Netherlands: Springer.
- Flanagan, J. C. (1954). The critical incident technique. *The Psychological Bulletin*, 51(4), 327-358.
- Kain, D. (2004). Owning significance: The critical incident technique in research. In K. deMarrais & S. D. Lapan (Eds.), *Foundations for Research: Methods of Inquiry in Education and the Social Sciences* (pp. 69-85). Mahwah, NJ: Lawrence Erlbaum.
- Lumb, M. (2012). *Lists of Members-UoM Commercial Ltd*. n.p.
- Macmillan, T. T. (1971). The Delphi technique. In *The Annual Meeting of the California Junior Colleges Associations Committee on Research and Development May 3-5*. CA: Monterey.
- Orkodashvill, M. (2007). *Higher Education Funding Issue: U.S./UK Comparison*. Retrieved from mpr.aub.uni-muenchen.de/16417/MPra_paper_16417.pdf
- Rinne, R., & Koivula, J. (2005). The changing place/ tasks of the university and a clash of values a review of the literature. *Higher Education Management and Policy*, 17(3), 91-124.
- Williams, C. (2005). *Effective Management*. United States of America: Thomson South-Western.