

THE SITUATION OF PARTICIPATORY PROCESSES ENHANCING SOCIAL IMMUNIZATIONS AND STRONG FAMILY BUSINESS BY MEAN OF CREATIVE THINKING AND INNOVATION TOWARD DIGITAL ECONOMICS ERA

Nawaporn Prasomtong^{1*}

¹Faculty of Management Science, Nakhonsawan Rajabhat University 60000, Thailand

ABSTRACT

This research aims to 1) study the situation of participatory processes enhancing social immunization and strong family business by means of creative thinking and innovation. 2) To investigated the problematic obstacles of performing innovation enable to strengthening family business. This was combine research with mix method; firstly researcher employed qualitative approach; in depth interview and secondly, applied the outcomes of study performed a quantitative approaches in order to confirm said outcome. The population were family business owners, using multi-stage sampling .The sample were 367 cases, descriptive statistical analysis were as follow; percentage, mean and standard deviation.

The research results had shown that, the situation of participatory processes enhancing social immunization and strong family business by means of creative thinking and innovation were divided as two parts: Part I There were an involvement in learning social phenomenon with immunizations. Said learning were subtracted concerned and evaluated to three conditions; 1) To concerned and evaluated the government policy 2) To revised the natural contexts of family and community 3) To modify the immunization system in order to creating the social needs of families and communities. Part II: the result of studies could be summarized in three conditions; 1) The physical conditions of the entrepreneurs 2) There had not been any integrations on creative idea. 3) Lacking of managerial tools. 4) Did not concern on customer needs. 5) The risk avoidance organizational culture 6) Did not concern on environments. 7) The outdated methodology and 8) The sufficient raw material.

Keyword: The processes involved in immunity; family business; operating innovation

*Author e-mail address: pra_prasomtong@hotmail.com

สภาพของกระบวนการมีส่วนร่วมในการสร้างภูมิคุ้มกันทางสังคมและครอบครัว เข้มแข็งและปัญหาของธุรกิจครอบครัวในการดำเนินงานนวัตกรรม

นภาพร ประสมทอง¹

¹คณะวิทยาการจัดการ มหาวิทยาลัยราชภัฏนครสวรรค์ นครสวรรค์ 60000, ประเทศไทย

บทคัดย่อ

การวิจัยครั้งนี้มีวัตถุประสงค์เพื่อศึกษาสภาพของกระบวนการมีส่วนร่วมในการสร้างภูมิคุ้มกันทางสังคมและครอบครัวเข้มแข็งโดยใช้ความคิดสร้างสรรค์และนวัตกรรมสู่ยุคเศรษฐกิจสร้างสรรค์ และเพื่อศึกษาปัญหาของธุรกิจครอบครัวในการดำเนินงานนวัตกรรม โดยผู้วิจัยได้ดำเนินการวิจัยแบบผสมโดยใช้เครื่องมือวิจัยคือ การสัมภาษณ์ร่วมกับการสนทนากลุ่มให้ได้ผลของสภาพของกระบวนการมีส่วนร่วมในการสร้างภูมิคุ้มกันทางสังคมและครอบครัวเข้มแข็งโดยใช้ความคิดสร้างสรรค์ ทำการวิเคราะห์ด้วยการสรุปเนื้อหา ส่วนปัญหาของธุรกิจครอบครัวในการดำเนินงานนวัตกรรม ใช้แบบสอบถามทำการเก็บรวบรวมข้อมูลจากเจ้าของธุรกิจครอบครัวใช้วิธีโดยการสุ่มแบบหลายขั้นตอน (Multi-stage sampling) ได้กลุ่มตัวอย่างจำนวน 367 ราย ที่ระดับความเชื่อมั่น 95 % โดยใช้สถิติในการวิเคราะห์ คือ ร้อยละ ค่าเฉลี่ย และส่วนเบี่ยงเบนมาตรฐาน

ผลการวิจัยพบว่า สภาพของกระบวนการมีส่วนร่วมในการสร้างภูมิคุ้มกันทางสังคมและครอบครัวเข้มแข็งโดยใช้ความคิดสร้างสรรค์และนวัตกรรมสู่ยุคเศรษฐกิจสร้างสรรค์ แบ่งเป็น 2 ส่วน ได้แก่ ส่วนที่หนึ่ง คือ การมีส่วนร่วมในการเรียนรู้เกี่ยวกับภูมิคุ้มกันทางสังคมปรากฏการณ์การเรียนรู้เกี่ยวกับภูมิคุ้มกันทางสังคมของธุรกิจครอบครัวสรุปได้ 3 ลักษณะ คือ 1) กระบวนการมีส่วนร่วมและการเรียนรู้ที่จะตั้งคำถามกับนโยบายของรัฐ 2) การทบทวนธรรมชาติและบริบทของธุรกิจครอบครัวและชุมชน 3) การสร้างสรรค์ปรับเปลี่ยนระบบภูมิคุ้มกันทางสังคมตามความต้องการของธุรกิจครอบครัวและชุมชน ส่วนที่สองคือ การเรียนรู้เกี่ยวกับภูมิคุ้มกันทางสังคมและครอบครัวเข้มแข็งแก่ธุรกิจครอบครัว สรุปได้ 3 ประเด็น คือ 1) เงื่อนไขทางกายภาพขององค์กร 2) เงื่อนไขทางการมีคุณค่า 3) เงื่อนไขทางสังคม และปัญหาของธุรกิจครอบครัวในการดำเนินงานนวัตกรรม เรียงลำดับจากปัญหาการดำเนินงานนวัตกรรมจากมากไปหาน้อย โดยพิจารณาจากค่าเฉลี่ยดังนี้ 1) บุคลากร 2) ความล่าช้าในการพัฒนาความคิดให้กลายเป็นรูปธรรม, ขาดการประสานงานที่ดี 3) เครื่องมือ 4) ความเข้าใจและรู้จักลูกค้าไม่เพียงพอ 5) การมีวัฒนธรรมองค์กรที่หลีกเลี่ยงการเสี่ยง 6) สิ่งแวดล้อม 7) วิธีการ และ 8) วัตถุดิบ

คำสำคัญ: กระบวนการมีส่วนร่วมในการสร้างภูมิคุ้มกันทางสังคม; ธุรกิจครอบครัว; การดำเนินงานนวัตกรรม

ความเป็นมาและความสำคัญของปัญหา

ในปัจจุบันนี้สภาพของสังคมในประเทศไทยเกิดปัญหาที่มีระบบการเรียนรู้ที่อ่อนแอทั้งการเรียนรู้ในระบบ คือ ระบบการศึกษาและการเรียนรู้ของคนทำงานแล้วหรือแก่แล้ว ระบบการศึกษาที่อ่อนแออย่างยิ่งในปัจจุบันคือ ต้นเหตุสำคัญของสภาพของ “ภูมิคุ้มกันทาง

สังคมบกพร่อง” ที่สังคมไทยกำลังเผชิญอยู่ เพราะทำให้ได้พลเมืองที่ความคิดตื้น มองเรื่องที่ซับซ้อนและเลื่อนไหลไม่ออก ไม่มีทักษะของการเรียนรู้ ไม่มีอิทธิบาทของการเรียนรู้ เราจึงต้องช่วยกันแก้ไข คนละไม้คนละมือ ดังนั้นสรุปได้ว่า ภูมิคุ้มกันทางสังคมที่สำคัญที่สุดคือการเรียนรู้ที่เป็นการเรียนรู้ของคนทุกคน “ตั้งแต่เกิดถึงเชิงตะกอน”

หากระบบการเรียนรู้อ่อนแอ สังคมจะอ่อนแอ ต่อสู้ปัญหาและความเปลี่ยนแปลงผันผวนได้ไม่ดี ทำให้จะต้องดำเนินการโครงการวิจัยนี้เพื่อเสริมสร้างการเรียนรู้เชิงระบบให้เข้มแข็งขึ้น จากข้อมูลตามแผนพัฒนาสถิติจังหวัดของสำนักงานสถิติจังหวัดอุทัยธานี ระบุว่า การส่งเสริมการเรียนรู้เพิ่มเติมในการสร้างเสริมประสบการณ์ให้กับคนในท้องถิ่น ชุมชนในการมีส่วนร่วมกันอย่างสร้างสรรค์เป็นการแก้ไขปัญหาอย่างบูรณาการ (สำนักงานสถิติจังหวัดอุทัยธานี, 2558) จึงจำเป็นต้องสนับสนุนส่งเสริมการวิจัยครั้งนี้ตามวัตถุประสงค์ของการแก้ไขปัญหาในการศึกษาและสู่การปฏิบัติงานระหว่างสังคมและธุรกิจอย่างสมดุลกัน

ข้อมูลขณะนี้สำหรับประเทศไทย ธุรกิจครอบครัวมีมากถึงร้อยละ 70 (สำนักพัฒนาธุรกิจการค้า, 2551) เนื่องจากธุรกิจครอบครัวที่มีรูปแบบโดยทั่วไปคือ ธุรกิจที่หุ้นของกิจการมากกว่าครึ่งหนึ่งเป็นเจ้าของโดยสมาชิกของครอบครัวใดครอบครัวหนึ่ง หรือธุรกิจที่มีการสืบทอดมาสู่ลูกหลานอีกรุ่นหนึ่งปัญหาในปัจจุบันเกี่ยวกับธุรกิจครอบครัว (Family businesses) มีลักษณะเป็นรูปแบบธุรกิจขนาดเล็กในระดับรากหญ้าของระบบเศรษฐกิจในทุกประเทศ โดยเฉพาะอย่างยิ่งตามวัฒนธรรมของประเทศแถบเอเชีย หรือแม้แต่ในประเทศแถบตะวันตก ยุโรป ธุรกิจครอบครัวจึงเป็นรูปแบบธุรกิจที่มีอยู่ทั่วโลก (Montgomery & Sinclair, 2000) จึงทำให้ธุรกิจครอบครัว (Family businesses) มีความสำคัญอย่างยิ่งต่อเศรษฐกิจทั่วโลก และเป็นกลไกหลักในการขับเคลื่อนเศรษฐกิจของทุกประเทศทั่วโลกถึงร้อยละ 75 - 90 ของธุรกิจทั่วโลกเป็นธุรกิจครอบครัวหรือควบคุมโดยบุคคลในครอบครัว (Lank, 1994) และในประเทศสหรัฐอเมริกา ธุรกิจครอบครัวมีจำนวน 2 ใน 3 ของธุรกิจทั้งหมด (Montgomery & Sinclair, 2000) ส่วนในประเทศแถบเอเชียจากการศึกษาพบว่าคิดเป็นร้อยละ 75 เป็นธุรกิจครอบครัวของตระกูลใดตระกูลหนึ่งหรือไม่ก็ควบคุมการบริหารโดยคนในตระกูลไม่ทางตรงก็ทางอ้อม สำหรับประเทศไทยมีจำนวนของธุรกิจครอบครัวมีมากถึงร้อยละ 70 (สำนักพัฒนาธุรกิจอุตสาหกรรม, 2558; ตลาดหลักทรัพย์แห่งประเทศไทย, 2557) และบริษัทจดทะเบียนในตลาดหลักทรัพย์แห่งประเทศไทย เป็นธุรกิจ

ครอบครัว หรือควบคุมการบริหารโดยบุคคลในครอบครัวถึงร้อยละ 50.4 (เนตรนภา ไวทยเลิศศักดิ์, 2549, หน้า 93) โดยสามารถทำการพิจารณาได้จาก มูลค่าตลาด 2.35 ล้านล้านบาท (ตลาดหลักทรัพย์แห่งประเทศไทย, 2557) ความสำเร็จของธุรกิจครอบครัวสามารถสร้างความเข้มแข็งให้กับธุรกิจได้ ทั้งยังทำให้มีความอยู่รอดเติบโต สามารถสร้างความเชื่อถือ และความมั่นใจให้แก่ผู้ลงทุนกับธุรกิจ ก่อให้เกิดการสร้างรายได้รองรับคนในครอบครัว แต่หากธุรกิจไม่สามารถดำรงความเป็นธุรกิจครอบครัวไว้ได้ ส่งผลต่อการตัดสินใจแก่เจ้าของธุรกิจ คือ การขายกิจการให้แก่บุคคลภายนอก ซึ่งอาจเป็นปัญหาที่มาของความเชื่อถือของผู้ลงทุนในหุ้นของธุรกิจครอบครัว และส่งผลต่อการเติบโตที่ยั่งยืนของธุรกิจครอบครัวได้อย่างไรก็ดีผลการวิจัยในประเทศสหรัฐอเมริกา, ยุโรป, อินเดีย และจีน เกี่ยวกับอัตราการอยู่รอดของธุรกิจครอบครัว (Survival rates) พบว่า มีธุรกิจครอบครัวประมาณหนึ่งในสามเท่านั้นที่สามารถถ่ายโอนธุรกิจไปยังทายาทรุ่นที่ 2 ได้และหนึ่งในสามที่ถ่ายโอนไปสู่ทายาทรุ่นที่ 3 ได้ (Poutziouris, 2000; Wang & Poutziouris, 2000; Ibrahim, Dumas, & McGuire, 2001) ซึ่งสอดคล้องกับ ชงชัย สันติวงษ์ (2546) ได้กล่าวไว้ว่าธุรกิจครอบครัวจะโตได้ไม่เกิน 3 รุ่น

นวัตกรรม (Innovation) จัดเป็นกุญแจสำคัญที่จะช่วยให้กิจการครอบครัวสามารถดำเนินธุรกิจให้อยู่ในกระแส (Relevant) และเป็นที่ต้องการของลูกค้าแม้จะผ่านระยะเวลามานานก็ตาม ในกรณีนี้ผู้ประกอบการจะต้องมีวิสัยทัศน์ต่อธุรกิจของตนในระยะยาว คือ ต้องกล้าที่จะลงทุนในสิ่งใหม่ๆ โดยไม่หวังแค่ผลตอบแทนระยะสั้น และยังต้องมีการวางแผนกลยุทธ์ทางด้านนวัตกรรมไปพร้อมๆ กับการกำหนดเป้าหมายทางธุรกิจ (Business goals) ของตนด้วย สิ่งสำคัญไม่ยิ่งหย่อนไปกว่ากัน คือ การปลูกฝังวัฒนธรรมองค์กรให้คิด พูด อ่าน เขียน และทำสิ่งต่างๆ ด้วยวิธีใหม่ ๆ มีการเปลี่ยนแปลงทางความคิด รู้จักการพัฒนาต่อยอด มีความคิดริเริ่มใหม่ ๆ อย่างสม่ำเสมอ เป้าหมายของนวัตกรรมคือการเปลี่ยนแปลงในเชิงบวก เพื่อทำให้สิ่งต่าง ๆ เกิดเปลี่ยนแปลงในทางที่ดีขึ้น นวัตกรรม ก่อให้เกิดผลผลิต (Productivity) ใหม่ ๆ และเป็นที่มาสำคัญของความมั่งคั่งทางเศรษฐกิจ นอกจากนี้ในระดับอาเซียน

จะเห็นได้ว่าการสร้างนวัตกรรมยังถูกผนวกให้เข้าไปเป็นหนึ่งในยุทธศาสตร์ของแผนไอซีทีอาเซียน (ASEAN ICT Master Plan 2015) อีกด้วย งานวิจัยของ Siakas, Naaranoja, Vlachakis and Siakas (2013) สามารถช่วยแก้ปัญหาด้านทรัพยากรมนุษย์ ปัญหาสังคมในการจัดการธุรกิจประเภทของธุรกิจครอบครัวเพื่อเสริมสร้างความเข้มแข็งดังที่ระบุว่าหากพิจารณาในภาพรวมของประเทศแล้ว จึงกล่าวได้ว่าการพัฒนากำลังคนเป็นหนึ่งในปัจจัยสำคัญที่ช่วยพัฒนาเศรษฐกิจ เพราะกำลังคนมีบทบาทต่อการพัฒนาในด้านต่างๆ อย่างไรก็ตามจากผลสำรวจของ World Bank (2012) พบว่าภาวะขาดแคลนทักษะของแรงงานตลอดจนคุณภาพของทรัพยากรมนุษย์ในแต่ละประเทศกำลังเป็นอุปสรรคสำคัญอันดับหนึ่งสำหรับการทำธุรกิจในประเทศไทย จากที่วิกฤตการขาดแคลนแรงงานด้านปริมาณและคุณภาพเพิ่มความรุนแรงมากขึ้นเรื่อย ๆ การขาดแคลนแรงงานเป็นปัญหาเชิงโครงสร้างที่มีนัยสำคัญต่อความสามารถในการแข่งขันของไทย

วัตถุประสงค์ของการวิจัย

1. เพื่อศึกษาสภาพของกระบวนการมีส่วนร่วมในการสร้างภูมิคุ้มกันทางสังคมและครอบครัวเข้มแข็งโดยใช้ความคิดสร้างสรรค์และนวัตกรรมสู่ยุคเศรษฐกิจสร้างสรรค์
2. เพื่อศึกษาปัญหาของธุรกิจครอบครัวในการดำเนินงานนวัตกรรม

ขอบเขตของการวิจัย

บทความวิจัยครั้งนี้เป็นส่วนหนึ่งของงานวิจัยที่เป็นประเภทการวิจัยเชิงคุณภาพกับเชิงปริมาณ ผู้วิจัยได้กำหนดขอบเขตของการศึกษาวิจัยไว้ดังนี้

ขอบเขตด้านพื้นที่ โดยขอบเขตการศึกษาคือเขตภาคเหนือตอนล่าง เนื่องจากใช้กำหนดแนวทางในการนำเสนอเชิงนโยบายในการพัฒนาธุรกิจครอบครัวในเขตพื้นที่บริการของมหาวิทยาลัยราชภัฏนครสวรรค์ ประกอบด้วย 3 จังหวัดคือ อุทัยธานี ชัยนาท และนครสวรรค์

ขอบเขตด้านเนื้อหา ในส่วนของเนื้อหา คือ ประเด็นการศึกษาสภาพกระบวนการมีส่วนร่วมในการเสริมสร้าง

ความคิดสร้างสรรค์และนวัตกรรมของธุรกิจครอบครัว และปัญหาของธุรกิจครอบครัวในการดำเนินงานนวัตกรรม โดยมีตัวแปรที่ใช้ในการศึกษา ดังนี้ ตัวแปรอิสระ (Independent variables) ได้แก่ เพศ อายุ ระดับการศึกษา ประสบการณ์ในการดำเนินธุรกิจ ประเภทธุรกิจ รายได้ ตำแหน่ง รุ่นของธุรกิจครอบครัว ตัวแปรตาม (Dependent variables) ได้แก่ ผลลัพธ์ของสภาพกระบวนการมีส่วนร่วมในการสร้างภูมิคุ้มกันทางสังคมและครอบครัวเข้มแข็ง โดยใช้ความคิดสร้างสรรค์และนวัตกรรมสู่ยุคเศรษฐกิจสร้างสรรค์และปัญหาของธุรกิจครอบครัวในการดำเนินงานนวัตกรรม

ขอบเขตด้านประชากร คือ เจ้าของธุรกิจครอบครัวที่จดทะเบียนกับสำนักงานพัฒนาธุรกิจการค้าจังหวัดนครสวรรค์ ที่เป็นห้างหุ้นส่วนสามัญนิติบุคคล, ห้างหุ้นส่วนสามัญ, บริษัทจำกัดและบริษัทมหาชน (จำกัด) ในพื้นที่ดำเนินธุรกิจ 3 จังหวัดคือ อุทัยธานี ชัยนาท และนครสวรรค์ ซึ่งศึกษาเฉพาะในเขตภาคเหนือตอนล่างเพื่อนำเสนอแนวทางการแก้ไขเชิงนโยบายเพื่อไปสู่การปฏิบัติในการแก้ไขปัญหาเศรษฐกิจในพื้นที่บริการของมหาวิทยาลัยราชภัฏนครสวรรค์ ประชากร จำนวนทั้งสิ้น 4,453 ราย (กรมพัฒนาธุรกิจการค้า, 2559) โดยการสุ่มแบบหลายขั้นตอน (Multi-stage sampling) ดังนี้ โดยการใช้สูตรของ Yamane ทำการคำนวณและแจกแบบสอบถามสำหรับใช้ในการเก็บรวบรวมข้อมูลปัญหาของธุรกิจครอบครัวในการดำเนินงานนวัตกรรม ที่ระดับความเชื่อมั่น 95% โดยใช้การสุ่มตัวอย่างแบบอาศัยความน่าจะเป็น (Probability sampling) และแบบชั้นภูมิ (Stratified random sampling) ตามพื้นที่บริการของมหาวิทยาลัยราชภัฏนครสวรรค์ ประกอบด้วย 3 จังหวัดคือ อุทัยธานี ชัยนาท และนครสวรรค์ เพื่อใช้กำหนดแนวทางในการนำเสนอเชิงนโยบายในการพัฒนาธุรกิจครอบครัวพิจารณาตามประเภทของการจดทะเบียนให้ได้จำนวนสัดส่วนกับธุรกิจครอบครัวทั้งหมดของ 3 จังหวัด โดยใช้การเลือกแบบเจาะจง (Purposive selection) ของธุรกิจครอบครัวใน 3 จังหวัดและคัดเลือกได้กลุ่มตัวอย่างจำนวน 367 ราย

การได้มาซึ่งข้อมูลเชิงคุณภาพ ในการสัมภาษณ์โดยพิจารณาการคัดเลือกผู้ให้ข้อมูล

ผู้วิจัยได้ศึกษาแนวคิด ทฤษฎี และงานวิจัยที่เกี่ยวข้อง และนำมากำหนดตัวแปรในงานวิจัย

สำหรับกรอบแนวคิดในการวิจัยรายละเอียดดังภาพที่ 1 กรอบแนวคิดในการวิจัย

ขอบเขตด้านระยะเวลา ตั้งแต่เดือน กุมภาพันธ์ พ.ศ. 2559 ถึง เดือนกันยายน พ.ศ. 2559 สำคัญ (Key informant) จำนวน 5 คน พิจารณาจากเจ้าของธุรกิจครอบครัวที่มีผลประกอบการที่ดีมีรายได้มากกว่า 1 ล้านบาทต่อปีหรือได้รับรางวัลในด้านนวัตกรรม จากนั้นนำผลของการให้ข้อมูลจากการสัมภาษณ์เพื่อสรุปและนำมาสร้างเป็นข้อคำถาม

สำหรับใช้ในการสนทนากลุ่ม (Focus group) โดยคัดเลือกผู้เข้าร่วมสนทนากลุ่มเพิ่มจากจำนวนผู้ให้ข้อมูลสำคัญเป็นจำนวน 30 รายจากเจ้าของธุรกิจครอบครัวธุรกิจ

ทั้ง 3 จังหวัด ๆ ละ 10 ราย โดยนำข้อมูลที่ได้จากการสรุปผลการสัมภาษณ์มาสร้างข้อคำถามเป็นขอบเขตในการสนทนากลุ่มในประเด็นต่อไปนี้คือ กระบวนการมีส่วนร่วมของการสร้างภูมิคุ้มกันเข้มแข็งของธุรกิจครอบครัว

สภาพปัจจุบันของธุรกิจครอบครัวในพื้นที่ 3 จังหวัด (ภาคเหนือตอนล่าง) และปัญหาของธุรกิจครอบครัวในการดำเนินงานนวัตกรรม

ประโยชน์ที่คาดว่าจะได้รับ

ผู้ประกอบการหรือนักธุรกิจในรูปแบบต่าง ๆ จะสามารถนำแนวคิด และผลจากการศึกษาใช้ประโยชน์ในการตัดสินใจประกอบการบริหารงาน ประเมินสถานการณ์และวางแผน อันจะเป็นประโยชน์ต่อการดำเนินธุรกิจ

ขั้นตอนที่ 1 ผู้วิจัยศึกษาข้อมูลทั่วไปเกี่ยวกับธุรกิจครอบครัวและกระบวนการสร้างภูมิคุ้มกันเข้มแข็ง

ขั้นตอนที่ 2 ทำการเก็บรวบรวมข้อมูลโดยใช้แบบสอบถามแบ่งเป็น 4 ส่วน คือ ส่วนที่ 1 ข้อมูลทั่วไป

ส่วนที่ 2 ความคิดสร้างสรรค์ระดับบุคคลสู่นวัตกรรม มี 4 ด้าน ดังนี้ คือ

- 1) ด้านการแสวงหาโอกาส
- 2) ด้านความคิดริเริ่ม
- 3) ด้านผู้นำทางความคิด
- 4) ด้านการประยุกต์ใช้

ส่วนที่ 3 ความคิดสร้างสรรค์ระดับองค์กรสู่นวัตกรรม มี 4 ด้าน ดังนี้ คือ

- 1) ด้านการสื่อสารภายในองค์กรอย่างเปิด
- 2) ด้านการให้ความสำคัญกับบุคลากรในองค์กร
- 3) ด้านการสนับสนุนจากฝ่ายบริหาร
- 4) ด้านการค้นหาข้อมูลเพื่อพัฒนากระบวนการพัฒนานวัตกรรม

ส่วนที่ 4 ปัญหาอุปสรรคการดำเนินงานนวัตกรรม มี 9 ด้าน คือ

- 1) ความล่าช้าในการพัฒนาความคิดให้กลายเป็นรูปธรรม
- 2) ขาดการประสานงานที่ดี
- 3) การมีวัฒนธรรมองค์กรที่หลีกเลี่ยงการเสี่ยง
- 4) ความเข้าใจและรู้จักลูกค้าไม่เพียงพอ
- 5) บุคลากร
- 6) เครื่องมือ
- 7) วัตถุดิบ
- 8) วิธีการ
- 9) สิ่งแวดล้อม

ขั้นตอนที่ 3 ทำการเก็บรวบรวมข้อมูลด้วยการสัมภาษณ์และการสนทนากลุ่ม

ขั้นตอนที่ 4 การจัดกิจกรรมประชุมและศึกษาดูงานหน่วยงานด้านความคิดสร้างสรรค์และนวัตกรรมให้กับผู้ประกอบการรุ่นใหม่ของธุรกิจครอบครัวทำให้เกิดการเรียนรู้ผ่านความคิดสร้างสรรค์และนวัตกรรม ศูนย์พัฒนานวัตกรรมและการออกแบบ (TCDC)

ขั้นตอนที่ 5 สรุปผลลัพธ์ของการศึกษา การจัดกิจกรรม ปัญหาอุปสรรคของการมีส่วนร่วมในการสร้างภูมิคุ้มกันทางสังคมและครอบครัวเข้มแข็งผ่านความคิดสร้างสรรค์และนวัตกรรมแก่ธุรกิจครอบครัวสู่ยุคเศรษฐกิจสร้างสรรค์

ภาพที่ 1 กรอบแนวคิดในการวิจัย

แนวคิด ทฤษฎี งานวิจัยที่เกี่ยวข้อง

1. กระบวนการมีส่วนร่วมของการสร้างภูมิคุ้มกันทางสังคมและครอบครัวเข้มแข็งในชุมชน

กระบวนการมีส่วนร่วม (Participation process) เป็นหัวใจสำคัญของการพัฒนาทุกระดับเริ่มตั้งแต่องค์กรชุมชนจนถึงการพัฒนาในระดับประเทศที่ต้องใช้มิติของภาคประชาชนในการจัดการและแก้ไขปัญหาพร้อมกัน ทำให้การมีส่วนร่วมก่อให้เกิดพลังของทุกภาคส่วนในการร่วมคิด ร่วมกันทำ และร่วมกันรับผิดชอบต่อผลตอบแทนจากการที่ได้ทำงานร่วมกันนั้น (ปาริชาติ วิไลเสถียร, 2548) และผลที่ได้ทำงานร่วมกัน จากการร่วมคิด ร่วมกันทำ นำไปสู่การพัฒนาที่มีประสิทธิภาพ กระบวนการพัฒนาจึงจำเป็นต้องมีการรวมพลังในลักษณะเบญจภาคีได้แก่ ภาครัฐ ภาคเอกชน องค์กรพัฒนาเอกชน นักวิชาการ และประชาชน เพื่อร่วมกันแก้ไขปัญหาของท้องถิ่น (สนธยา พลศรี, 2556) นอกจากนี้ กระบวนการมีส่วนร่วมเป็นการเปิดโอกาสให้ทุกคนร่วมคิด ร่วมวิเคราะห์ ร่วมตัดสินใจร่วมในการวางแผน การปฏิบัติตามแผน และการติดตามประเมินผลในโครงการงานต่างๆ ของชุมชน เป็นการสร้าง ปลุกฝังจิตสำนึกในความร่วมด้วยช่วยกันปัจจุบันนั้น แนวคิดการมีส่วนร่วมของประชาชนในการพัฒนา ในการได้รับการยอมรับและใช้เป็นแนวปฏิบัติในการพัฒนาของทุกภาคส่วนไม่ว่าจะเป็นหน่วยงานของภาครัฐ ภาคเอกชน แนวคิดการมีส่วนร่วม เป็นภารกิจของทุกคน (บุญเลิศ ชงสอาด, สมศักดิ์ บุญชู และคณะ, 2554) ดังนั้นการให้ความสนใจใส่ใจ จะก่อให้เกิดประสิทธิภาพขึ้นได้ในสังคม แต่ทั้งนี้จะต้องคำนึงถึงการมีส่วนร่วมของประชาชนและภาคส่วนต่าง ๆ แนวความคิดการมีส่วนร่วมของคนในชุมชนกล่าวได้ว่า การสร้างคุณค่าให้กับผู้มีส่วนได้เสีย และผู้ที่เกี่ยวข้อง โดยเปลี่ยนแปลงจากการใช้อำนาจมาใช้ร่วมกัน ในการตัดสินใจ หรือดำเนินกิจการหรือกิจกรรมต่าง ๆ เพื่อแสวงหาทางออก หรือขับเคลื่อนการแก้ปัญหานั้นด้วยกัน ในลักษณะของภาคี หรือรู้สึกเป็นเจ้าของร่วมการมีส่วนร่วมของประชาชน ถือเป็นหลักการสากลที่อารยประเทศให้ความสำคัญ และเป็นประเด็นหลักที่สังคมไทยให้ความสนใจเพื่อพัฒนาการเมืองเข้าสู่ระบอบประชาธิปไตยแบบมีส่วนร่วมตามหลักการธรรมาภิบาลที่ภาครัฐจะต้องเปิดโอกาสให้ประชาชนและ

ผู้เกี่ยวข้องทุกภาคส่วนรับรู้ ร่วมคิด ร่วมตัดสินใจ เพื่อสร้างความโปร่งใสและเพิ่มคุณภาพการตัดสินใจของภาครัฐให้ดีขึ้น กระบวนการมีส่วนร่วมของการพัฒนาเป็นการให้ประชาชนหรือสมาชิกเข้ามาเกี่ยวข้องในกระบวนการตลอดจนในการตัดสินใจการดำเนินโครงการและร่วมรับผลประโยชน์จากการพัฒนาการประเมินโครงการโดยได้รับอำนาจในการคิด การตัดสินใจที่จะดำเนินการอย่างมีอิสรภาพ เสมอภาคเท่าเทียมกันอย่างแท้จริง (พงษ์ธร ธีัญญศิริ, 2552; นวพร ประสมทอง, 2558)

ดังนั้นการมีส่วนร่วม (Participation) คือ เป็นผลมาจากการเห็นพ้องกันในเรื่องของความ ต้องการและทิศทางการเปลี่ยนแปลงและความเห็นพ้องต้องกัน จะต้องมีมากจนเกิด ความคิดริเริ่มโครงการเพื่อการปฏิบัติ เหตุผลเบื้องต้น ของการที่มีคนมารวมกันได้ควร จะต้องมีการตระหนักว่าปฏิบัติการทั้งหมดหรือการกระทำทั้งหมด ที่ทำโดยกลุ่มหรือในนามกลุ่มนั้น กระทำผ่านองค์กร (Organization) ดังนั้นองค์กรจะต้องเป็นเสมือนตัวนำ ให้บรรลุถึงความเปลี่ยนแปลงได้ (ยุพาพร รูปงาม, 2545, หน้า 5 อ้างถึงใน สุฉัตรรัตน์ ยั่งยืน และคณะ, 2556)

สรุปได้ว่า กระบวนการสร้างการมีส่วนร่วมของประชาชน หมายถึง การเปิดโอกาสให้ทุกคนร่วมคิด ร่วมวิเคราะห์ ร่วมตัดสินใจร่วมในการวางแผน การปฏิบัติตามแผน และการติดตามประเมินผลในโครงการงานต่างๆ เป็นการสร้าง ปลุกฝังจิตสำนึกในความร่วมด้วยช่วยกัน ปัจจุบันนั้น แนวคิดการมีส่วนร่วมของประชาชนในงานพัฒนา ได้รับการยอมรับและใช้เป็นแนวทางปฏิบัติในงานพัฒนาของทุกภาคส่วนสามารถทำได้หลายวิธีการ สิ่งสำคัญคือปัจจัยต่าง ๆ นั้น ขึ้นอยู่กับความต้องการเข้ามามีส่วนร่วมของประชาชนเพื่อนำไปสู่การสร้างภูมิคุ้มกันทางสังคมและครอบครัวเข้มแข็งในชุมชนต่อไป

2. ธุรกิจครอบครัว

ธุรกิจครอบครัว (Family businesses) ถือเป็นรูปแบบธุรกิจพื้นฐานขนาดเล็กในระดับรากหญ้าของระบบเศรษฐกิจในทุกประเทศ โดยเฉพาะอย่างยิ่งตามวัฒนธรรมของประเทศแถบเอเชียหรือแม้แต่ในประเทศแถบตะวันตก ยุโรป ธุรกิจครอบครัวจึงเป็นรูปแบบธุรกิจที่มีอยู่ทั่วโลก ความสำเร็จของธุรกิจครอบครัว จะสร้างความเข้มแข็ง

ให้กับธุรกิจของครอบครัว ความอยู่รอดเติบโตจะสร้างความเชื่อถือและความมั่นใจให้แก่ผู้ลงทุนกับธุรกิจครอบครัว สร้างแหล่งรายได้รองรับคนในครอบครัว แต่หากธุรกิจไม่สามารถดำรงความเป็นธุรกิจครอบครัวไว้ได้ ทางเลือกที่เจ้าของธุรกิจจะทำได้ คือ การขายกิจการต่อไปให้แก่บุคคลภายนอก ซึ่งอาจเป็นปัญหาที่มาของความเชื่อถือของผู้ลงทุนในหุ้นของธุรกิจครอบครัว และต่อการเติบโตที่ยั่งยืนของธุรกิจครอบครัวนั้น ๆ ต่อไปก็เป็นได้ อย่างไรก็ตาม ผลการวิจัยในประเทศสหรัฐอเมริกา, ยุโรป, อินเดีย และจีน เกี่ยวกับอัตราการอยู่รอดของธุรกิจครอบครัว (Survival rates) พบว่ามีธุรกิจครอบครัวประมาณหนึ่งในสามเท่านั้นที่สามารถถ่ายโอนธุรกิจไปยังทายาทรุ่นที่สองได้ และอีกเพียงหนึ่งในสามที่ถ่ายโอนไปสู่ทายาทรุ่นที่สามได้ (Poutziouris, 2000; Wang & Poutziouris, 2000; Ibrahim, Dumas, & McGuire, 2001) ซึ่งสอดคล้องกับ ธงชัย สันติวงษ์ (2546) ได้กล่าวไว้ว่าธุรกิจครอบครัวจะโตได้ไม่เกินสามชั่วอายุคน จากผลการศึกษาวิจัยเรื่อง ปัจจัยที่มีผลต่อการเติบโตที่ยั่งยืนของธุรกิจครอบครัวในตลาดหลักทรัพย์ไทย นี้มีประเด็นสำคัญคือ การค้นหาว่าปัจจัยอะไรที่มีผลต่อการเติบโตอย่างยั่งยืนของธุรกิจครอบครัวไทย ซึ่งทำให้ธุรกิจครอบครัวไทยสามารถฟันฝ่าวิกฤตและจุดเปลี่ยนผ่าน, ถ่ายโอนธุรกิจไปยังทายาทในรุ่นต่อไปได้ และมีผลการประกอบการที่เติบโตต่อไปได้อย่างยั่งยืน

ธุรกิจจำนวนมากในปัจจุบันทั่วโลกต่างมีจุดกำเนิดรากฐานมาจาก “ธุรกิจครอบครัว” ซึ่งธุรกิจครอบครัวยังมีบทบาทสำคัญในระบบเศรษฐกิจและยังมีบทบาทอย่างมากในการพัฒนา เปรียบเสมือนสายเลือดใหญ่ที่คอยสร้างเม็ดเงินและรายได้หล่อเลี้ยงประเทศอย่างมหาศาล การเกิดขึ้นและขยายตัวของธุรกิจครอบครัวของตระกูลต่าง ๆ ในประเทศไทย ยังคงขยายอย่างกว้างขวางและครอบคลุมตั้งแต่ธุรกิจการค้า การบริการ การเงิน การธนาคาร อุตสาหกรรม และการเกษตร การทำธุรกิจครอบครัวเป็นเรื่องที่ละเอียดอ่อน มีการผสมผสานระหว่างอารมณ์ ความรู้สึกกับการดำเนินธุรกิจ ซึ่งอาจทำให้เกิดความขัดแย้งเกิดขึ้นได้บ่อยครั้ง ความขัดแย้งที่เกิดขึ้นสามารถมองในทางบวกว่าเป็นสิ่งท้าทายที่นำมาซึ่งการเปลี่ยนแปลง หากสามารถหลีกเลี่ยงหรือจัดการกับ

ความขัดแย้งนั้นได้การสานต่อของธุรกิจครอบครัวจากรุ่นสู่รุ่นว่าจะสามารถรักษาธุรกิจที่ถูกรังสรรค์ขึ้นมาจากบรรพบุรุษ

3. ปัญหาของธุรกิจครอบครัวในการดำเนินงานนวัตกรรม

จากแนวคิดและทฤษฎีเกี่ยวกับครอบครัว ธุรกิจครอบครัว ผู้ศึกษาได้นำกรอบแนวคิดจากการศึกษาทฤษฎี โดยเป็นการผสมผสานระหว่างแนวคิดระบบเศรษฐกิจแบบทุนนิยมกับระบบการเมืองแบบเสรีนิยมในประเทศกลุ่มยุโรป ซึ่งมีลักษณะตรงกันข้ามกับกลุ่มประเทศสังคมนิยม ทฤษฎีดังกล่าวเป็นที่ยอมรับขององค์กร จึงได้นำกรอบแนวคิดมาใช้ในการศึกษาผลกระทบที่มีต่อการเปลี่ยนแปลงของสถาบันครอบครัวในสังคมชนบท ซึ่งยังมีลักษณะและบริบทที่แตกต่างตลอดจนต้องการพัฒนาทุกด้านทั้งด้านโครงสร้าง วิธีการปฏิบัติ และทางเศรษฐกิจสังคมและการเมือง เมื่อเกิดการเปลี่ยนแปลงทางสังคมและวัฒนธรรมที่หลังไหลมาจากตะวันตก ย่อมรับและอาจส่งผลกระทบต่อการนำไปประยุกต์ใช้ได้ เพื่อให้เกิดการเปลี่ยนแปลงของสถาบันครอบครัวและสังคมในชนบทได้ง่ายขึ้นด้วย เพื่อวิถีชีวิตที่ดีขึ้นตามแนวทางที่ทฤษฎีภาวะทันสมัยได้วิเคราะห์ไว้ โดยหาข้อไม่ไว้ในความทันสมัยนั้นก็มีความแอบแฝงมาซึ่งสภาพปัญหาทางสังคมต่างๆ ผลของการเปลี่ยนแปลงทางสังคมและวัฒนธรรมมีผลต่อมนุษย์และสังคมหลายประการดังนี้ 1) ทำให้คนมีความสะดวกสบายในด้านต่าง ๆ เช่น การประดิษฐ์เครื่องมือ เครื่องใช้ต่าง ๆ ขึ้นเพื่อใช้งานแทนเป็นต้น 2) ทำให้เกิดการขยายตัวทางด้านการผลิตสินค้าและสิ่งของต่าง ๆ มากขึ้นสินค้าอุปโภคบริโภคจึงมีเพียงพอต่อสมาชิกในสังคม 3) ทำให้เกิดการวางแผนการพัฒนาสังคม เพื่อความเป็นอยู่สะดวกสบายขึ้นของมนุษย์ 4) ทำให้มนุษย์ในแต่ละสังคมเกิดการเรียนรู้และแลกเปลี่ยนวัฒนธรรมกันมากขึ้นและมีผลทำให้วิถีชีวิตของมนุษย์เปลี่ยนแปลงไปจากเดิม 5) ทำให้เกิดความล้าหลังทางวัฒนธรรมมากขึ้นขึ้นได้หากอัตราการเปลี่ยนแปลงทางวัฒนธรรมทางวัตถุกับวัฒนธรรมที่ไม่ใช่วัตถุเกิดขึ้นไม่เท่ากันเช่นมีถนนมีรถยนต์ที่ทันสมัยแต่คนในสังคมไม่ปฏิบัติตามกฎจราจร 6) ทำให้เกิดความไม่เป็นระเบียบ

ของสังคมเพราะเมื่อเกิดการเปลี่ยนแปลงทางสังคมและการเปลี่ยนแปลงทางด้านวัฒนธรรมเปลี่ยนแปลงได้ แต่บางส่วนไม่สามารถปรับตัวเข้ากับสังคมได้จึงนำไปสู่การต่อต้านการเปลี่ยนแปลง เกิดปัญหาสังคมขึ้นได้ ถ้าหากการเปลี่ยนแปลงทางสังคมและวัฒนธรรมนั้น 7) ทำให้คนในสังคมมีพฤติกรรมที่เบี่ยงเบนไปจากปกติ เช่น มลพิษอาชญากรรม ยาเสพติด 8) ทำให้สังคมที่มีวัฒนธรรมที่เหนือกว่าได้เปรียบสังคมที่ด้อยกว่า หรือเกิดการคืบพัฒนาและพังพินาศขึ้น ซึ่งทำให้สังคมโลกขาดความเสมอภาคและความเป็นธรรม (สนธยา พลศรี, 2545)

ผู้ศึกษาจึงนำเสนอเกี่ยวกับผลการเปลี่ยนแปลงทางสังคมและวัฒนธรรมและแนว โน้มการเปลี่ยนแปลงทางสังคมและวัฒนธรรมดังกล่าวแม้จะอธิบายการเปลี่ยนแปลงทางสังคมและวัฒนธรรมของสังคมในภาพกว้างแต่ก็สามารถจะนำมาประยุกต์ใช้กับสังคมชนบทที่ยังมีความด้อยในการพัฒนาและเมื่อมีแนวความคิดที่ทันสมัยมาจากกระแสโลกาภิวัตน์ก็สามารถที่จะนำมาปรับใช้ในวิถีชีวิตประจำวันได้อย่างง่ายขึ้นตลอดจนสอดคล้องกับท้องถิ่นแต่ละพื้นที่ที่มีสภาพแวดล้อมและการดำเนินธุรกิจภายใต้สถานการณ์ที่แตกต่างกัน ที่ได้รับผลกระทบจากการเปลี่ยนแปลงทางสังคมและวัฒนธรรมในปัจจุบันนี้อย่างไร จากการเปลี่ยนแปลงทางเศรษฐกิจและสังคมที่มีความซับซ้อนและเป็นไปอย่างรวดเร็วมีการอพยพแรงงานเข้าสู่เมืองใหญ่ สังคมไทยดั้งเดิมเป็นสังคมชนบทมีความเอื้ออาทรต่อกันมีแนวโน้มเป็นสังคมเมืองมากขึ้น มีลักษณะของการกลายเป็นครอบครัวเดี่ยว ครอบครัวเริ่มเล็กลง ครอบครัวไม่สามารถทำหน้าที่ได้อย่างเหมาะสม สถาบันครอบครัวซึ่งเคยเป็นทุนทางสังคม มีระบบเครือญาติที่มีความผูกพันลดความสัมพันธ์ที่ใกล้ชิดกัน มีความเกื้อกูล เอื้ออาทรน้อยลง และการอบรมขัดเกลาบุตรหลาน การปลูกฝังวัฒนธรรมและค่านิยมประเพณี กลับอ่อนแอลงซึ่งมีผลต่อความสัมพันธ์ทั้งภายในและภายนอกทั้งทางลบและทางบวก อันเนื่องมาจากปัญหาวิกฤติที่กำลังเผชิญอยู่มีผลกระทบ ดังนี้ 1) ปัญหาทางเศรษฐกิจของครอบครัว 2) ปัญหาความสัมพันธ์ในครอบครัว 3) ปัญหาการใช้ชีวิตในครอบครัว 4) ปัญหาเด็กและผู้สูงอายุ 5) ปัญหาพฤติกรรมของวัยรุ่น 6) ปัญหาความรุนแรงในครอบครัวและ

7) ปัญหายาเสพติด โดย สำนักงานกิจการสตรีและสถาบันครอบครัว (2558) อธิบายถึงปัญหาวิกฤติต่าง ๆ ดังกล่าวสะท้อนให้เห็นว่าการเปลี่ยนแปลงทางสังคมและวัฒนธรรมมีผลต่อวิถีการดำเนินชีวิตทั้งทางบวกและทางลบ แนวคิดดังกล่าวจึงได้นำมาเป็นกรอบแนวคิดในการศึกษาวิจัยครั้งนี้เกี่ยวกับการกำหนดตัวแปรของปัญหาของธุรกิจครอบครัวในการดำเนินงานนวัตกรรม

วิธีดำเนินการวิจัย

เครื่องมือที่ใช้ในการวิเคราะห์ข้อมูลให้ผลการวิจัยครั้งนี้ แบ่งเป็น 2 ส่วน คือ

1. แบบสัมภาษณ์ และการสนทนากลุ่ม จากการจัดประชุมและดำเนินการเก็บรวบรวมข้อมูลโดยพิจารณากลุ่มตัวอย่างที่ใช้จากผู้ประกอบการธุรกิจครอบครัวในพื้นที่วิจัย

2. แบบสอบถาม แจกและเก็บรวบรวมข้อมูลตามจำนวนกลุ่มตัวอย่างในงานวิจัย

1.1 กระบวนการมีส่วนร่วมในการเรียนรู้เกี่ยวกับภูมิคุ้มกันทางสังคมการมีส่วนร่วมในการเรียนรู้เกี่ยวกับภูมิคุ้มกันทางสังคม ปรากฏการณ์การเรียนรู้เกี่ยวกับภูมิคุ้มกันทางสังคมของการเก็บรวบรวมข้อมูลโดยการส่งแบบสอบถามผู้วิจัยทำการแจกแบบสอบถามเพื่อเก็บข้อมูลจากกลุ่มตัวอย่าง 400 ราย ซึ่งหลังจากเก็บแบบสอบถามกลับคืนมาได้จำนวน 367 ฉบับ โดยมีอัตราการตอบกลับคิดเป็นร้อยละ 91.75 อยู่ในระดับที่ยอมรับได้ของกลุ่มตัวอย่างซึ่งถือว่าอยู่ในระดับที่ยอมรับได้ตามทฤษฎีของ Aaker, Kumar and Day (2001) โดยกำหนดไว้อย่างน้อยในอัตราร้อยละ 20 ของกลุ่มตัวอย่างจึงยอมรับได้

การวิเคราะห์ข้อมูล

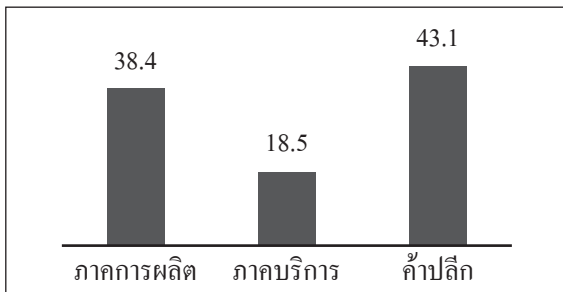
วิเคราะห์ข้อมูลเชิงคุณภาพจากการสัมภาษณ์และการสนทนากลุ่ม ทำโดยการวิเคราะห์เนื้อหา (Content analysis) และสรุปผลการวิเคราะห์ ส่วนการวิเคราะห์ข้อมูลเชิงปริมาณจากแบบสอบถาม ใช้สถิติในการวิเคราะห์คือ ร้อยละ ค่าเฉลี่ย และส่วนเบี่ยงเบนมาตรฐาน

ผลการวิจัย

ในการวิจัยจึงขอสรุปผลการวิจัย และอภิปรายผลการวิจัย ดังนี้

สรุปผลการวิจัย

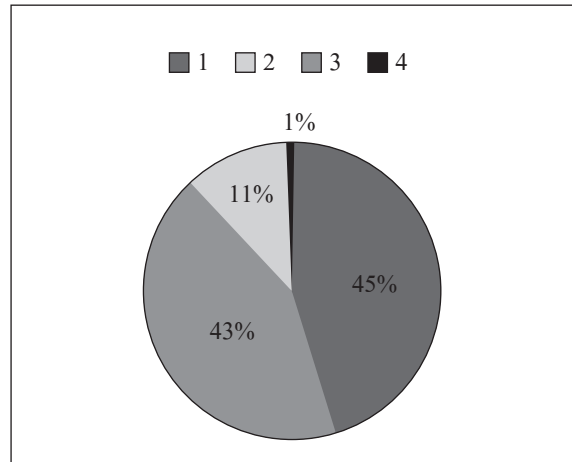
ข้อมูลทั่วไปของธุรกิจครอบครัวที่แยกตามประเภทธุรกิจ ประกอบด้วย ภาคการผลิต ภาคบริการ และค้าปลีก ในพื้นที่ 3 จังหวัด คือ นครสวรรค์ อุทัยธานี ชัยนาท ดังภาพที่ 2 กับข้อมูลแสดงรูนของธุรกิจครอบครัวแยกตามร้อยละ ดังภาพที่ 3



ภาพที่ 2 ร้อยละธุรกิจครอบครัวแต่ละ

ประเภทธุรกิจ

จากภาพที่ 2 พบว่า ข้อมูลประเภทธุรกิจครอบครัว ประกอบด้วย ค้าปลีก จำนวน 158 คน คิดเป็นร้อยละ 43.10 ภาคการผลิต จำนวน 141 คน คิดเป็นร้อยละ 38.40 และ ภาคบริการ จำนวน 68 คน คิดเป็นร้อยละ 18.50

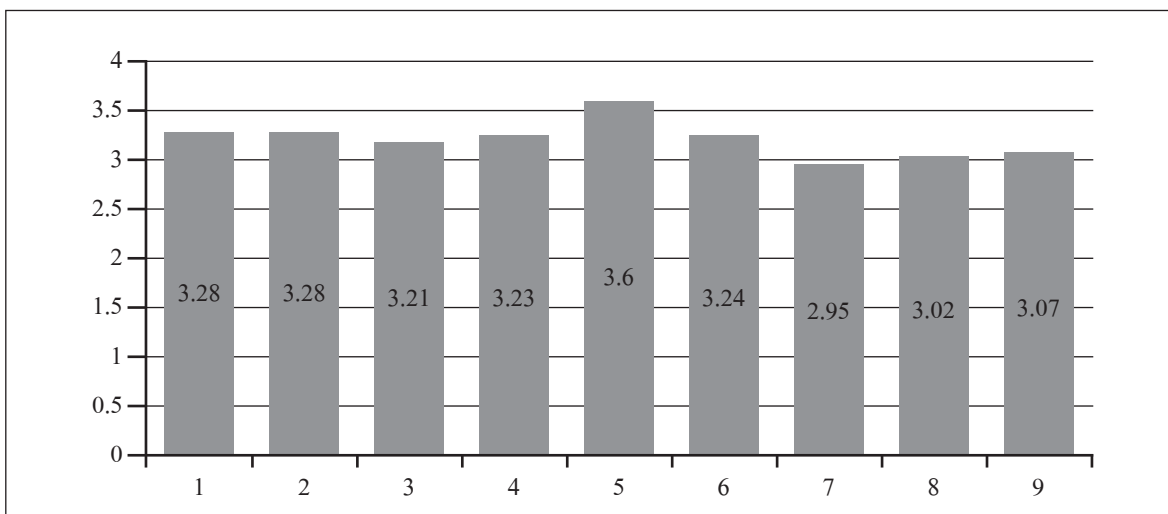


ภาพที่ 3 ร้อยละรูนของธุรกิจครอบครัว

จากภาพที่ 3 พบว่า ร้อยละรูนของธุรกิจครอบครัว ประกอบด้วย จากจำนวนที่ตอบแบบสอบถามทั้งสิ้น จำนวนทั้งหมด 367 คน ในพื้นที่ 3 จังหวัด คือ นครสวรรค์ อุทัยธานี ชัยนาทที่ตอบแบบสอบถาม มีที่ดำเนินกิจการมาเป็น รูนที่ 1 จำนวน 167 คน คิดเป็นร้อยละ 45.00 รูนที่ 2 จำนวน 156 คน คิดเป็นร้อยละ 43.00 รูนที่ 3 จำนวน 41 คน คิดเป็น

ร้อยละ 11.00 และรูนที่ 4 จำนวน 3 คน คิดเป็นร้อยละ 1.00 ผลการวิเคราะห์ปัญหาการดำเนินงานนวัตกรรม

สรุปผลการศึกษาและวิเคราะห์ปัญหาการดำเนินงานนวัตกรรม ของแบบสอบถามโดยใช้ค่าเฉลี่ย (\bar{X}) และ ส่วนเบี่ยงเบนมาตรฐาน (SD) ซึ่งแสดงการเปรียบเทียบตามภาพที่ 4 วิเคราะห์จากค่าเฉลี่ย รายละเอียดดังนี้



ภาพที่ 4 ปัญหาของธุรกิจครอบครัวในการดำเนินงานนวัตกรรมแยกตามค่าเฉลี่ย

ผลการวิเคราะห์ทำการสรุปและเรียงลำดับของ ปัญหาอุปสรรคการดำเนินงานนวัตกรรม เรียงลำดับจาก ปัญหาอุปสรรคการดำเนินงานนวัตกรรมจากมากไปหาน้อย โดยพิจารณาจากค่าเฉลี่ยดังนี้ ลำดับที่หนึ่ง คือ บุคลากร ค่าเฉลี่ย 3.60 ส่วนเบี่ยงเบนมาตรฐาน 0.674 ลำดับที่สอง คือ ความล่าช้าในการพัฒนาความคิดให้กลายเป็นรูปธรรม ค่าเฉลี่ย 3.28 ส่วนเบี่ยงเบนมาตรฐาน 0.789 เท่ากับ ขาดการประสานงานที่ดี ค่าเฉลี่ย 3.28 ส่วนเบี่ยงเบน มาตรฐาน 0.681 ลำดับที่สาม คือ เครื่องมือ ค่าเฉลี่ย 3.24 ส่วนเบี่ยงเบนมาตรฐาน 0.915 ลำดับที่สี่ คือ ความเข้าใจและ รู้จักลูกค้าไม่เพียงพอ ค่าเฉลี่ย 3.23 ส่วนเบี่ยงเบนมาตรฐาน 0.981 ลำดับที่ห้า คือ การมีวัฒนธรรมองค์กรที่หลีกเลี่ยง การเสี่ยง ค่าเฉลี่ย 3.21 ส่วนเบี่ยงเบนมาตรฐาน 0.615 ลำดับ ที่หก คือ สิ่งแวดล้อม ค่าเฉลี่ย 3.07 ส่วนเบี่ยงเบนมาตรฐาน 0.729 ลำดับที่เจ็ด คือ วิธีการ ค่าเฉลี่ย 3.02 ส่วนเบี่ยงเบน มาตรฐาน 0.729 และลำดับที่แปด คือ วัตถุดิบ ค่าเฉลี่ย 2.95 ส่วนเบี่ยงเบนมาตรฐาน 0.730

สภาพของกระบวนการมีส่วนร่วมในการสร้าง ภูมิคุ้มกันทางสังคมและครอบครัวเข้มแข็งโดยใช้ความคิด สร้างสรรค์และนวัตกรรมสู่ยุคเศรษฐกิจสร้างสรรค์

ธุรกิจครอบครัวมีหลายลักษณะ ทั้งนี้ขึ้นอยู่กับ ธรรมชาติและบริบทของธุรกิจแต่ละประเภทและแต่ละ พื้นที่ความร่วมมือของคนในองค์กรและชุมชน การตีความ และการให้ความหมายแก่ภูมิคุ้มกันทางสังคมของธุรกิจ ทั้งยังมีการเรียนรู้ที่หลากหลาย สรุปได้ 3 ลักษณะ คือ

1.1.1. กระบวนการมีส่วนร่วมและการ เรียนรู้ที่จะตั้งคำถามกับนโยบายของรัฐ

เมื่อปัญหาทางสังคมและเศรษฐกิจ มีเพิ่มขึ้นและยังมีความซับซ้อนนั้น การจัดการกับ สถานการณ์ภายใต้การเปลี่ยนแปลงที่ธุรกิจต้องเผชิญ อยู่ นั้น องค์กรธุรกิจจึงจำเป็นต้องเรียนรู้เร็วและปรับตัว เร็วมากขึ้น จึงมีอาจรอเพียงคำสั่งหรือนโยบายจากรัฐเพียง อย่างเดียว ขณะเดียวกันแม้รัฐจะพยายามส่งผ่านนโยบาย การจัดการกับปัญหาสังคมมายังองค์กรทางธุรกิจแต่ในทาง ปฏิบัติธุรกิจครอบครัวในยุคปัจจุบันก็มีอาจดำเนินการได้ อย่างตรงไปตรงมาได้ เนื่องมาจากนโยบายบางเรื่องมีความ เป็นนามธรรมสูง หรือบางส่วนมีความเป็นเทคนิคสูง ดังนั้น

หากองค์กรธุรกิจนี้มีศักยภาพในการมองและทำความเข้าใจ ต่อนโยบายเหล่านี้ ก็ย่อมจะทำให้เกิดการเรียนรู้ที่จะปรับ ประยุกต์ตัวนโยบายให้ใช้งานได้จริงได้ ดังกรณี สวัสดิการ แก่ลูกจ้างต่างด้าว การจ่ายค่าจ้างแรงงานขั้นต่ำ 300 บาท ต่อวัน เป็นต้น หากธุรกิจที่มีความครอบคลุมทั้งคุณภาพ ทางความรู้และความเป็นพลเมืองของประเทศที่ดีแล้ว ตัวนโยบายย่อมมีผลโดยตรงต่อกระบวนการพัฒนาผู้บริหาร และพนักงานของธุรกิจที่ความรู้วิชาการเป็นเพียงส่วนหนึ่ง ที่จะต้องดำเนินควบคู่กับการสร้างความเป็นพลเมือง ที่ดีและนำไปสู่องค์กรที่มีประโยชน์ต่อสังคมและ ประเทศชาติ

1.1.2. การทบทวนธรรมชาติ และบริบท ของธุรกิจครอบครัวและชุมชน

การตั้งคำถามเพื่อทบทวนตนเองของธุรกิจ ครอบครัวแต่ละปี หรือแต่ละธุรกิจนั้นเป็นสิ่งที่ต้องกระทำ หรือควรทำ หากธุรกิจนั้น ๆ ต้องการมีพัฒนาและแข่งขัน กับธุรกิจอื่น ๆ ต้องทำอย่างต่อเนื่องและเป็นระบบ เช่น การใช้สารสนเทศและเทคโนโลยีในการติดต่อสื่อสาร การมีฐานข้อมูลลูกค้ารายเก่า รายใหม่ การพัฒนาสินค้า และบริการใหม่ ๆ โดยใช้การวิจัยและพัฒนา การเสริมสร้าง เครือข่ายทางธุรกิจ เช่น การเข้าสู่ระบบของธนาคาร องค์กร ทางการพัฒนาธุรกิจ เช่น สสว., EXIM Bank, SMEs Start Up เป็นต้น ทั้งนี้เป็นหน่วยงานของภาครัฐและเอกชน เพื่อเรียนรู้เทคนิควิธีการใหม่ๆ ในการวางแผนการดำเนินงาน และเป้าหมายของธุรกิจตนเองในอนาคต ส่วนใหญ่ ในปัจจุบันจะเน้นไปที่การรับรู้ เช่น เป็นผู้ชม สนับสนุน การร่วมกิจกรรม ซึ่งทั้งนี้ชุมชน องค์กรทุกภาคีต้องเข้า มาร่วมมือกันในเป็นทั้งระบบคือตั้งแต่ต้นน้ำไปยังปลายน้ำ ในอันที่จะสนับสนุนให้เกิดการพัฒนาและขับเคลื่อน เป็นรูปธรรม จึงควรมีกิจกรรมในลักษณะเปิดพื้นที่ทาง ความรู้ งานสร้างสรรค์ การพัฒนานวัตกรรม ในด้านต่าง ๆ ให้มีบ่อยครั้ง และต่อเนื่อง ที่ทุกคนสามารถเข้าร่วมคิด ร่วมกิจกรรมทุกเพศ ทุกวัยทุกธุรกิจ ที่จะมีมีส่วนร่วมและ เรียนรู้ตลอดจนถึงขั้นสร้างสรรค์ผลงาน/ สินค้า ความคิด ริเริ่มใหม่ ๆ ที่ดีและมีประโยชน์

1.1.3 การสร้างสรรค์ ปรับเปลี่ยนระบบ ภูมิคุ้มกันทางสังคมตามความต้องการของธุรกิจ

ครอบครัวและชุมชนแม้ว่าระบบภูมิคุ้มกันทางสังคมในธุรกิจครอบครัวจะมีรูปแบบที่หลากหลายทั้งในเรื่องของกฎ ระเบียบ ข้อบังคับ ข้อกฎหมาย ในการดำเนินธุรกิจขององค์กร แต่สิ่งสำคัญคือ การดูแลเรื่องภูมิคุ้มกันทางสังคมให้ครอบครัวเข้มแข็งในกระบวนการมีส่วนร่วมนี้เป็นหน้าที่ของใคร บ่อยครั้งไม่สามารถระบุและสรุปได้ถึงเจ้าภาพผู้รับผิดชอบโดยตรง ที่ชัดเจนพอควมมีเพียงกฎหมายที่รองรับสิ่งเหล่านี้ จากปรากฏการณ์จริงในการจัดการธุรกิจครอบครัวจะพบว่าเป็นเรื่องที่มีความละเอียดอ่อนและซับซ้อน ที่ทุกภาคส่วนจะต้องเข้ามามีส่วนร่วมกัน จำเป็นต้องตระหนักและเรียนรู้ถึงปฏิบัติงานร่วมกัน มองอนาคตในการวางแผนการดำเนินงานของธุรกิจครอบครัวที่มีระบบที่ชัดเจนขึ้น ระบบของภูมิคุ้มกันทางสังคมจึงต้องชัดเจนขึ้นเป็นรูปธรรม เป็นจริงเป็นจัง ซึ่งหมายถึงว่า จะต้องมีการพัฒนา ปรับปรุง สร้างสรรค์ ภายใต้การเรียนรู้ร่วมกันของทุกฝ่าย และสอดคล้องกับความต้องการ ปัญหา และข้อจำกัดขององค์กรธุรกิจนั้น ๆ จึงจะมีนัยถึงภูมิคุ้มกันทางสังคมที่เข้มแข็ง โดยใช้พื้นฐานของแนวคิดการมีส่วนร่วมเป็นกระบวนการหลัก และส่งเสริมด้วยเทคนิคหรือวิธีการที่ใช้ความคิดสร้างสรรค์สู่วัตถุประสงค์อย่างชัดเจนมากขึ้นที่สังคมจะนำไปใช้ให้เกิดประโยชน์ได้อย่างแท้จริง

1.2 การเรียนรู้เกี่ยวกับภูมิคุ้มกันทางสังคมและครอบครัวเข้มแข็งแก่ธุรกิจครอบครัว

แนวทางการสร้างสรรค์สังคม (Social constructivism) ซึ่งเชื่อว่าความรู้ความจริงเกี่ยวกับภูมิคุ้มกันทางสังคมในครอบครัว เป็นสิ่งที่ถูกสร้างขึ้นในบริบทของสังคม ดังนั้น ประเด็นคำถามเกี่ยวกับความรู้ ความจริงในเรื่องนี้ มิได้มีนัยถึงการแสวงหารูปแบบ โครงสร้าง และความหมายของภูมิคุ้มกันทางสังคมในครอบครัวโดยเฉพาะลักษณะของธุรกิจครอบครัว แต่เป็นการทำความเข้าใจว่าภูมิคุ้มกันทางสังคมและครอบครัวเข้มแข็งถูกสร้างขึ้นได้อย่างไร มีเงื่อนไขอะไรบ้างที่ทำให้เรื่องของภูมิคุ้มกันทางสังคมในธุรกิจครอบครัวถูกพูดถึงและถูกสร้างสรรค์ขึ้น กระบวนการมีส่วนร่วมในการสร้างภูมิคุ้มกันทางสังคมและครอบครัวเข้มแข็งแก่ธุรกิจครอบครัวเป็นอย่างไร บุคคลที่เกี่ยวข้องให้ความหมายต่อภูมิคุ้มกันทางสังคม

ของธุรกิจครอบครัวอย่างไร ซึ่งความหมายที่ว่านี้เป็นความหมายที่เกิดจากการตีความของบุคคล บนฐานที่บุคคลมีประสบการณ์ต่อสิ่งต่าง ๆ รวมถึงการคาดการณ์ว่าคนอื่น ๆ ที่เกี่ยวข้องคิดและมองเรื่องดังกล่าวอย่างไร ความหมายเกี่ยวกับภูมิคุ้มกันทางสังคมในธุรกิจครอบครัวที่บุคคลสะท้อนนี้ไม่ใช่สิ่งที่บุคคลคิดหรือสร้างขึ้นมาจากจิตที่อยู่ภายในตนเอง แต่เป็นสิ่งที่บุคคลกับบุคคลอื่น ๆ ในบริบทเดียวกันได้ร่วมกันสร้างผ่านกิจกรรม ปฏิสัมพันธ์ทางสังคมภาษาพูดภาษาเขียนและการดำเนินชีวิตประจำวัน โดยนัยความหมายเกี่ยวกับภูมิคุ้มกันทางสังคมในธุรกิจครอบครัวจึงมิได้ดำรงอยู่แบบตายตัว แต่มีการเปลี่ยนแปลงไปตามบริบทและสถานการณ์ทางธุรกิจ สังคม เศรษฐกิจ และสภาพแวดล้อมที่เปลี่ยนแปลงไปอย่างต่อเนื่อง ผลการวิจัยที่เป็นผลจากการวิเคราะห์จากแบบสัมภาษณ์และการสนทนากลุ่ม สรุปได้ 3 ประเด็น คือ

2. เงื่อนไขทางกายภาพขององค์กร คือ ธุรกิจครอบครัวที่ปฏิเสธไม่ได้ว่าแม้จะตั้งอยู่ในพื้นที่ของจังหวัดทั้ง 3 แห่ง คือจังหวัดอุทัยธานี นครสวรรค์และชัยนาทนั่นเอง แต่มีความคล้ายคลึงและใกล้เคียงกัน ในสภาพการบริหารจัดการ เงินทุน ประเภทของลูกค้า สภาพเศรษฐกิจและสังคม จะมีเพียงจังหวัดนครสวรรค์ค่อนข้างมีสภาพของธุรกิจที่หลากหลายและมีกลุ่มลูกค้าในการขายสินค้า ซึ่งเป็นผลมาจากสภาพทางภูมิศาสตร์ที่เป็นเมืองผ่าน และบริการที่แตกต่างกับอีกสองจังหวัดคืออุทัยธานีและชัยนาทที่เน้นตลาดลูกค้าเก่าเป็นหลัก และมีการผลิตมากกว่า การบริการ ทั้งนี้ธุรกิจครอบครัวทั้งสามจังหวัดที่ทำการศึกษาต่างมองว่าแม้ระยะทางจะใกล้และไกลแตกต่างกัน ธุรกิจที่ตั้งอยู่ในเขตเมืองและชนบทในลักษณะของธุรกิจแบบครอบครัว แม้จะตั้งอยู่ในเขตเมืองที่ทันสมัยหรือตั้งอยู่ในชนบทที่ห่างไกล กระแสความคิด ความเชื่อ และค่านิยมเกี่ยวกับความทันสมัย และโลกแห่งวัฒนธรรมบริโภคก็สามารถแผ่ซึมเข้ามายังพื้นที่ต่าง ๆ ได้ไม่ยากนัก ภายใต้โลกแห่งโลกาภิวัตน์ที่เชื่อมโยงสรรพสิ่งที่ เป็นเนื้อเดียวกัน อาจจะมีต่างกันบ้างในรายละเอียดเกี่ยวกับสภาพแวดล้อม และที่ตั้งของธุรกิจ และรูปแบบของธุรกิจ ที่มีผลต่อภาวะการณ์เกิดปัญหาและการดำเนินงานที่แตกต่างกัน ในแต่ละบริบทที่ไม่เหมือนกัน ซึ่งหมายรวมถึงธุรกิจ

ครอบครัวที่อยู่ภายใต้ชุมชนเดียวกันจะได้เรียนรู้และจัดการกับภัยทางสังคมซึ่งจะมีผลต่อผู้ประกอบการนั้น ๆ ของชุมชนและรูปแบบและความซับซ้อนที่แตกต่างกันด้วย

ในธุรกิจครอบครัวซึ่งอยู่ท่ามกลางชุมชนขนาดใหญ่และใกล้กับแหล่งศูนย์กลางทางเศรษฐกิจการค้า มีผลให้โอกาสหรือความเสี่ยงของการเกิดภัยสังคมมีสูงทั้งความเสี่ยงต่อการใช้เวลาว่างสำหรับการดำเนินงานติดต่อประสานงาน เพื่อดำเนินธุรกิจกับลูกค้า ในการผลิตสินค้าและบริการที่หลากหลายตามคำสั่งซื้อสินค้าในงานธุรกิจของครอบครัวในลักษณะต่าง ๆ (ซงซัย สันตวิญญ์, 2546) มีผลให้ผู้ที่ก่อตั้งธุรกิจรุ่นเดิมจะมีความเป็นห่วงและพยายามสอนงานและถ่ายทอดความรู้ให้กับรุ่นธุรกิจครอบครัวที่เป็นคนรุ่นที่จะมาสืบทอดกิจการต่อ โดยให้ความสำคัญกับการสอนพร้อมกับการปฏิบัติงานร่วมด้วย โดยพยายามให้รุ่นใหม่ (ผู้บริหาร) สามารถเรียนรู้และพยายามแก้ปัญหาตลอดจนตัดสินใจภายใต้สถานการณ์ต่าง ๆ ขององค์กร โดยจะคอยเป็นผู้ให้คำแนะนำและคอยให้คำปรึกษาแม้ปัจจุบันปัญหาทางธุรกิจมีมากขึ้นกว่าเดิม เช่น ขาดสภาพคล่องทางการเงิน คู่แข่งขันสูง การแบกรับอัตราดอกเบี้ยจากธนาคาร การรับภาระค่าใช้จ่ายเงินค่าจ้างรายวันของพนักงานหรือลูกจ้างของตนเอง เป็นต้น ล้วนแต่เป็นปัญหาที่มากขึ้นและเปลี่ยนแปลงเร็ว ทำให้ความเปลี่ยนแปลงนี้จะเปลี่ยนแปลงที่รูปแบบและความซับซ้อนของปัญหาที่มีความแตกต่างกัน การเกิดขึ้นของปัญหาสังคมที่ถูกเชื่อมโยงนี้เอง จึงเป็นเป็นเงื่อนไขสำคัญที่ถูกเชื่อมโยงกับบริบททางกายภาพของธุรกิจครอบครัวจึงเป็นเงื่อนไขว่าจะต้องมีความจำเป็นของการเรียนรู้เกี่ยวกับภูมิคุ้มกันทางสังคมของธุรกิจครอบครัวเพื่อเสริมสร้างความเข้มแข็งให้กับสังคมด้วยวิธีการและแนวคิดที่หลากหลายในการพัฒนาคนและพัฒนาสังคมร่วมกันอย่างต่อเนื่องและเป็นพลวัต (Dynamic)

2. เงื่อนไขทางการมีคุณค่า หากมองการเกิดขึ้นของธุรกิจครอบครัวในฐานะสถาบันทางสังคมสมัยใหม่ที่ทำหน้าที่เฉพาะในการส่งผ่านความรู้แก่บุคคลากรในธุรกิจของตนเอง (ปริญ ลักขิตามาศ, ศิวารัตน์ ณ ปทุม และณรงค์ อภิชาติชนานกุล, 2558) หากมองว่าองค์กรธุรกิจครอบครัวในฐานะสถาบันทางสังคมหน่วยหนึ่ง ตัวอย่างงานของ

ธุรกิจครอบครัวในลักษณะต่าง ๆ เช่น การถ่ายทอดเทคโนโลยี ความคิดริเริ่ม ความคิดสร้างสรรค์ อาจจะเป็นในรูปของการผลิตสินค้า กระบวนการ การบริการ การใช้แนวคิดปรับปรุงและพัฒนาจากเดิมเป็นทักษะขั้นตอนต่าง ๆ เหล่านี้จะถูกส่งผ่านความเป็นเอกลักษณ์หรือความเป็นเลิศในงานของตนเองสู่ความเป็นนวัตกรรมซึ่งอาจเป็นได้ทั้งลักษณะของสินค้า กระบวนการ ตลอดจนงานบริการต่าง ๆ ซึ่งแนวคิดนี้พบเห็นได้ไม่ยากนักในธุรกิจสมัยใหม่ที่ต้องการสร้างความแตกต่างของธุรกิจของตนเองในด้านใดด้านหนึ่งหรือหลายด้าน แต่กิจกรรมหรืองานที่จะส่งเสริม สนับสนุนให้สิ่งเหล่านี้คงอยู่ และส่งผ่านไปยังรุ่นต่อไป (Wang & Poutziouris, 2000) ในการดำเนินงานทางธุรกิจครอบครัวอันเป็นสังคมระดับพื้นฐานที่สำคัญอย่างหนึ่ง คงจะเป็นเรื่องยากและต้องช่วยกันดำเนินงานสนับสนุน แต่อย่างไรก็ตามปัญหาที่ยังคงมีอยู่ในสังคมและส่งผลกระทบต่อผู้ดำเนินกิจการธุรกิจครอบครัวในปัจจุบัน ทำให้ต้องหันมาหาสาเหตุของปัญหาเหล่านี้เพื่อทบทวนการสร้างภูมิคุ้มกันทางสังคมอย่างเป็นระบบ การสร้างความดีความซื่อสัตย์ คุณภาพ และบริการที่ดีในการดำเนินธุรกิจที่จะสะท้อนความเป็นเอกลักษณ์ของธุรกิจตนเอง การส่งเสริม สนับสนุน กิจกรรม หรืองานด้านต่าง ๆ ทางธุรกิจที่จะเอื้อต่อการดำเนินงานให้มีสถานภาพที่สูงขึ้น ก่อให้เกิดคุณค่าในการทำงาน และสร้างสรรค์ผลงาน มีความเคารพในอาชีพ ตลอดจนการรักษาชื่อเสียงของธุรกิจ และวงศ์ตระกูล จึงก่อให้เกิดเป็นเงื่อนไขในการเรียนรู้ทางสังคมและสร้างภูมิคุ้มกันทางสังคมพื้นฐานที่ดีมีคุณภาพ

3. เงื่อนไขทางสังคม สังคมที่ทันสมัย ซึ่งผู้คนต่างต่อสู้ดิ้นรน เพื่อการมีอาชีพ การแข่งขัน การมีรายได้ และสถานภาพทางสังคม ความเป็นปัจเจกบุคคลมีมากขึ้น ดังนั้นการสร้างจิตสำนึกความเป็นปัจเจกบุคคลมีมากขึ้น ดังนั้นการสร้างจิตสำนึกให้กับผู้รับช่วงทางธุรกิจเจนเนอเรชั่นรุ่นถัดไปจึงมีความสำคัญอย่างยิ่ง เพื่อที่จะมีความสามารถรู้เท่าทัน มีความเข้าใจและทำงานได้จึงต้องมีการสร้างสำนึกให้ลูกหลานในธุรกิจของตนเองจะเรียนรู้และปรับตัวในการแก้ไขปัญหาอย่างเป็นระบบ กระแสความทันสมัยรู้การแก้ไขอย่างลุ่มลึก รอบด้านจึงมีความจำเป็น จึงต้องมีการประสานงานร่วมกันในการสร้างจิตสำนึกดังกล่าว

อภิปรายผลการวิจัย

1. สภาพของการมีส่วนร่วมในการสร้างภูมิคุ้มกันทางสังคมและครอบครัวเข้มแข็งแก่ธุรกิจครอบครัวโดยใช้ความคิดสร้างสรรค์และนวัตกรรมสู่ยุคเศรษฐกิจสร้างสรรค์ ที่ผ่านมามีเกิดการเรียนรู้โดยกิจกรรมกระบวนการที่ดำเนินการสามารถขับเคลื่อนให้กลุ่มผู้สนใจเข้าร่วมโครงการวิจัยได้มีโอกาสและพัฒนาศักยภาพในการดำเนินธุรกิจได้อย่างเป็นรูปธรรมที่ชัดเจนขึ้น โดยการกระตุ้นแนวคิดสร้างจิตให้สำนึกความเป็นสถาบันครอบครัวให้เกิดการเรียนรู้แก่สมาชิกในครอบครัวตนเอง ชุมชน สังคม โดยผู้นำชุมชน ผู้มีส่วนเกี่ยวข้องกับธุรกิจ เช่น หัวหน้าของธุรกิจ ลูกค้า พนักงานหรือลูกจ้างของธุรกิจ องค์กรของรัฐ เช่น พัฒนาชุมชนจังหวัด หอการค้าจังหวัด ตลอดจนหน่วยงานสนับสนุนอื่น ๆ ที่ทำให้เกิดการเรียนรู้ร่วมกันเช่น สภาพแวดล้อมทางธุรกิจ สภาพแวดล้อมทางภูมิศาสตร์ทั่วไปในชุมชนและในส่วนของธุรกิจครอบครัว มีความเข้มแข็งด้วยโครงสร้างความสัมพันธ์ในสายเลือด จึงมีความน่าสนใจในลักษณะ รูปแบบการบริหารจัดการ การบริหารแบบบูรณาการ การสั่งการ การควบคุมและอื่น ๆ (Wallace, et al., 2015) ในการดำเนินงานเกิดกระบวนการเรียนรู้วิถีชีวิต แนวคิด ปรัชญาการบริหารที่ถ่ายโอนจากรุ่นสู่รุ่นให้เกิดการหลอมรวมเป็นการดำเนินธุรกิจ เป็นจิตวิญญาณของครอบครัวและชุมชนให้เกิดขึ้นเป็นพื้นฐาน โดยกระบวนการเรียนรู้ดังกล่าวได้ผ่านการกระตุ้นจิตวิญญาณของครอบครัวและชุมชน ตลอดจนคุณค่าในการสืบสานจากบรรพบุรุษด้วย ผ่านระยะเวลาจนกระทั่งปัจจุบัน วิถีชีวิตของครอบครัว ชุมชน และสังคมเปลี่ยนแปลงไปอันเนื่องมาจากผลกระทบทางสังคมและวัฒนธรรม แต่การสืบต่อทางครอบครัว การดำรงอยู่ และการพัฒนาต่อไปมีความชัดเจนยิ่งขึ้นอันเป็นผลมาจากการมีส่วนร่วมในการพัฒนาด้านต่าง ๆ ผ่านกิจกรรม และรูปแบบที่หลากหลาย เช่น การพัฒนาสินค้าและนวัตกรรมของธุรกิจด้วยการอบรม การสัมมนา การศึกษาดูงาน การมีที่เสียดในการเพิ่มความรู้และให้คำปรึกษาในงานเป็นต้น ซึ่งจากการวิจัยพบว่าล้วนแต่เป็นกิจกรรมที่ดีมีประโยชน์และส่งผลต่อการผลิตสินค้าและบริการที่ใช้ความคิดสร้างสรรค์และนวัตกรรมใหม่ๆ ให้กับสินค้าและ

นวัตกรรมของธุรกิจครอบครัวแบบเดิมๆ ซึ่งถือว่าเป็นการสร้างความร่วมมือร่วมใจกันในการประกอบกิจกรรมที่ส่งผลต่อความเป็นอยู่มีดีของครอบครัวและธุรกิจอย่างยั่งยืน การเรียนรู้เพื่อจัดการองค์ความรู้เดิมที่มีอยู่แต่ละชุมชนได้สะท้อนความเป็นอัตลักษณ์ คุณค่าทางวัฒนธรรม ประวัติความเป็นมา และเรื่องราวผ่านผลิตภัณฑ์ สินค้าและบริการที่นำเสนอให้กับลูกค้าจึงสะท้อนถึงความแตกต่างต่างของธุรกิจในลักษณะของทุนนิยมอย่างชัดเจนได้แก่ การผลิตจำนวนมาก ๆ (Mass product) เพื่อขายสินค้า ลดต้นทุนการผลิต การค้า เพื่อสร้างผลกำไรแต่เพียงอย่างเดียว

2. ปัญหาและอุปสรรคต่อการพัฒนานวัตกรรมของผู้ประกอบการไทย จากผลการศึกษาพบว่าสรุปและเรียงลำดับของปัญหาอุปสรรคการดำเนินงานนวัตกรรมในพื้นที่จังหวัดนครสวรรค์ ชัยนาท และอุทัยธานี เรียงลำดับจากปัญหาอุปสรรคการดำเนินงานนวัตกรรมจากมากไปหาน้อยโดยพิจารณาจากค่าเฉลี่ยดังนี้ ลำดับที่หนึ่ง คือ บุคลากร ลำดับที่สอง คือ ความล่าช้าในการพัฒนาความคิดให้กลายเป็นรูปธรรม เท่ากับ การขาดการประสานงานที่ดี ลำดับที่สาม คือ เครื่องมือ ลำดับที่สี่ คือ ความเข้าใจและรู้จักลูกค้าไม่เพียงพอ ลำดับที่ห้า คือ การมีวัฒนธรรมองค์กรที่หลีกเลี่ยงการเสี่ยง ลำดับที่หก คือ สิ่งแวดล้อม ลำดับที่เจ็ด คือ วิธีการ และลำดับที่แปด คือ วัตถุประสงค์ ตามลำดับ โดยนำเสนอในส่วนนี้ให้กับผู้ประกอบการหรือธุรกิจครอบครัวให้สามารถเรียงลำดับตามความสำคัญเพื่อใช้เป็นแนวทางในการแก้ไขปัญหาและอุปสรรคในการพัฒนานวัตกรรมของผู้ประกอบการไทยอย่างเหมาะสมต่อไป ซึ่งสอดคล้องกับ เสนาะ ดิเียว (2546) อธิบายว่า งานนวัตกรรมคือผลิตภัณฑ์เป็นการสร้างการออกแบบเฉพาะเพื่อตอบสนองความต้องการของประชาชนแต่ละประเทศ โดยบริษัทลูกทั้งหลายเป็นผู้สร้างนวัตกรรมก็ได้ ส่วนแนวคิดของ Burns and Stalker (1961) เจ้าของหนังสืออันลือชื่อ คือ The management of innovation ค้นพบว่า องค์กรอุตสาหกรรมที่ตั้งอยู่ในสภาพแวดล้อมที่คงที่ที่มีระบบการดำเนินงานแบบกลไก (Mechanistic system) จะไม่ค่อยเกิดการสร้างสรรค์นวัตกรรม ส่วนองค์กรที่ตั้งอยู่ในสภาพแวดล้อมที่เปลี่ยนแปลงอยู่เสมอจะทำงาน

แบบอินทรีย์ภาพ (Organic system) จะมีระบบการดำเนินงานแบบที่ไวต่อการสร้างสรรค์นวัตกรรมมากกว่าแบบแรก นับว่าเป็นความจริงที่สังเกตได้ว่าหน่วยงานราชการมักไม่มีนวัตกรรมองค์การที่ทันสมัยเท่าที่สถานประกอบการเอกชนคิดสร้าง การเป็นองค์การที่รวมศูนย์อำนาจและกระจายอำนาจได้เช่น การสร้างผลิตภัณฑ์เพื่อขายเหมือนกันทั่วโลก โดยมีการจัดการยุทธศาสตร์ทางนวัตกรรมด้วยการคิดค้นผลิตภัณฑ์ใหม่ๆ ที่ทำโดยบริษัทแม่ แล้วส่งผลิตภัณฑ์นั้น ๆ ที่พัฒนาไปขายยังบริษัทลูกที่ตั้งในประเทศต่าง ๆ จึงเหมาะสม ซึ่งในลักษณะที่องค์การที่มีลักษณะการกระจายอำนาจของระบบการทำงานแล้ว การสร้างนวัตกรรมจะกระจายออกไปตามบริษัทลูกที่ตอบสนองความต้องการสินค้าตามสภาพแวดล้อมของท้องถิ่น ฉะนั้นองค์การเช่นนี้จำเป็นต้องสามารถบูรณาการประสบการณ์ที่หลากหลายของบุคลากรในส่วนงานต่าง ๆ ขององค์การอำนวยความสะดวกด้านการแสวงหาและหลอมรวมข้อมูลอย่างเป็นตรรกะ ที่เป็นแบบแผนในความหลากหลายแห่งนวัตกรรม (Multiple institutional logics of innovation) ทั้งโดยเป็นทางการตามสายการบังคับบัญชา และอย่างไม่เป็นทางการนอกเหนือการบังคับบัญชาและต้องกระตุ้นการลงทุนในนวัตกรรมให้เกิดขึ้น (Lazer, et al, 2011) จึงเป็นประเด็นในส่วนของ การสร้างนวัตกรรมขององค์การต่างประเภทและขนาด

ข้อเสนอแนะ

1. ทำการวิเคราะห์ด้วยตัวแปรอื่น ๆ ที่ส่งผลต่อนวัตกรรม เช่น การอบรม การพัฒนา การสอนงานในการศึกษาเกี่ยวกับงานนวัตกรรมต่าง ๆ ของธุรกิจแยกแต่ละประเภทหรือลักษณะ เนื่องจากธุรกิจแต่ละรูปแบบมีบริบทที่แตกต่างกัน

2. การออกแบบการวิจัยในการศึกษาควรนำเสนอรูปแบบและวิธีการที่หลากหลายในการนำข้อมูลมานำเสนอ และเรียงลำดับความสำคัญของเนื้อหาในการวิจัยตามที่ผู้วิจัยสนใจ เพื่อตอบตามวัตถุประสงค์ของการศึกษา

3. ควรทำการเปรียบเทียบกระบวนการมีส่วนร่วมในการสร้างภูมิคุ้มกันทางสังคมและครอบครัว โดยทำการจำแนกหรือแบ่งเป็นธุรกิจครอบครัวที่แตกต่างกันได้แก่ ค้าปลีก การผลิต การบริการ เป็นต้น และต่างพื้นที่ในกลุ่มยุทธศาสตร์จังหวัด

หมายเหตุ: บทความนี้เป็นส่วนหนึ่งของงานวิจัยเรื่องกระบวนการมีส่วนร่วมในการสร้างภูมิคุ้มกันทางสังคมเข้มแข็งผ่านความคิดสร้างสรรค์และนวัตกรรมในยุคเศรษฐกิจสร้างสรรค์

บรรณานุกรม

- กรมพัฒนาธุรกิจการค้า. (2559). *รายงานข้อมูลผู้ประกอบการที่จดทะเบียน*. กรุงเทพฯ: กรมพัฒนาธุรกิจการค้า.
- ตลาดหลักทรัพย์แห่งประเทศไทย. (2557). *ข้อมูลธุรกิจครอบครัว*. กรุงเทพฯ: ตลาดหลักทรัพย์แห่งประเทศไทย.
- ธงชัย สันติวงษ์. (2546). *การส่งผ่านธุรกิจสู่รุ่น 3*. กรุงเทพฯ: ประชุมช่าง.
- นภาพร ประสมทอง. (2558). การวิจัยเชิงปฏิบัติการแบบมีส่วนร่วมเพื่อการพัฒนาศักยภาพการบริหารจัดการชุมชนเข้มแข็งของกลุ่มออมทรัพย์เพื่อการผลิตตำบลท่าโพ จังหวัดอุทัยธานี. *วารสารวิทยาลัยพณิชยศาสตร์บูรพาปริทัศน์*, 10(2), 11-24.
- เนตรนภา ไหวทย์เลิศศักดิ์. (2549). *กลุ่มทุนและธุรกิจครอบครัวไทยก่อนและหลังวิกฤตเศรษฐกิจปี 2540*. กรุงเทพฯ: โรงพิมพ์แห่งจุฬาลงกรณ์มหาวิทยาลัย.
- บุญเลิศ ชงสอาด, สมศักดิ์ บุญชู และคณะ. (2554). *รายงานวิจัย เรื่อง การศึกษาและวิจัยกระบวนการมีส่วนร่วมในการสร้างภูมิคุ้มกันทางสังคมแก่สถาบันครอบครัวในชุมชนชนบท: กรณีศึกษาชุมชนชนบท 5 แห่งในจังหวัดอุบลราชธานี*. อุบลราชธานี: สำนักงานพัฒนาสังคมและความมั่นคงของมนุษย์จังหวัดอุบลราชธานี.
- ปาริชาติ วลัยเสถียร และคณะ. (2548). *กระบวนการและเทคนิคการทำงานของนักพัฒนา (พิมพ์ครั้งที่ 3)*. กรุงเทพฯ: โครงการเสริมสร้างการเรียนรู้เพื่อชุมชนเป็นสุข.
- ปริญญ์ ลักขิตามาศ, ศิวรัตน์ ณ ปทุม และณรงค์ อภิชาติธนากุล. (2558). กลยุทธ์การปรับตัวเพื่อความอยู่รอดเมื่อเข้าสู่การเป็นประชาคมเศรษฐกิจอาเซียนสำหรับธุรกิจร้านค้าปลีกดั้งเดิมของไทย. *วารสารวิทยาลัยพณิชยศาสตร์บูรพาปริทัศน์*, 10(2), 2-9.
- พงษ์ธร ชาญสุทธิ. (2552). *แนวทางการส่งเสริมการมีส่วนร่วมของประชาชนในกระบวนการยุติธรรม*. กรุงเทพฯ: สำนักงานปลัดกระทรวงยุติธรรม.
- สำนักพัฒนาธุรกิจการค้า. (2551). *ข้อมูลธุรกิจครอบครัว*. กรุงเทพฯ: สำนักพัฒนาธุรกิจการค้า.
- สำนักงานกิจการสตรีและสถาบันครอบครัว. (2558). *การวิเคราะห์สถานการณ์และการศึกษานโยบาย/มาตรการในการให้ความช่วยเหลือครอบครัวพิเศษระยะที่ 1*. กรุงเทพฯ: สำนักฯ.
- สำนักงานสถิติจังหวัดอุทัยธานี. (2558). *แผนพัฒนาสถิติจังหวัด*. อุทัยธานี : สำนักงานสถิติจังหวัดอุทัยธานี.
- สำนักพัฒนาธุรกิจอุตสาหกรรม. (2558). *ข้อมูลธุรกิจครอบครัว*. กรุงเทพฯ : กรมส่งเสริมอุตสาหกรรม.
- สนธยา พลศรี. (2556). *การพัฒนาความสามารถของบุคคลและกลุ่ม (พิมพ์ครั้งที่ 2)*. กรุงเทพฯ: สำนักพิมพ์โอเดียนสโตร์.
- สุเมธีรัตน์ ยั่งยืน และคณะ. (2556). *การวิจัยแบบมีส่วนร่วมในการจัดการธนาคารขยะของชุมชน บ้านหัวหนอง ตำบลขามเรียง อำเภอกันทรวิชัย จังหวัดมหาสารคาม*. มหาสารคาม.
- เสนาะ ดิยาวี. (2546). *การบริหารกลยุทธ์*. กรุงเทพฯ: โรงพิมพ์มหาวิทยาลัยธรรมศาสตร์.
- Aaker, D. A., Kumar, V. G., & Day, S. (2001). *Marketing Research*. New York: John Wiley and Sons.
- Burns, T., & Stalker, G. M. (1961). *The Management of Innovation*. London: Tavistock.
- Ibrahim, A. B., & Dumas, C., & McGuire, J. (2001). *Strategic decision making in small family*. *Journal of Small Business Strategy*, 12(1), 1–11.
- Lank, A. (1994). *Generalisations and Observations about Family Businesses in Eastern Europe*. Chicago: Loyola Press.
- Lazer, D., Mergel, I., Ziniel, C., Esterling, K. M., & Neblo, M. A. (2011). The multiple institutional logics of innovation. *International Public Management Journal*, 14(3), 311-340.

- Montgomery and Sinclair. (2000). *Agency Problems in Large Family Business Groups entrepreneurship Theory and Practice*. Summer.
- Poutziouris, P. (2000). Venture capital and small and medium-sized family companies: an analysis from the demand perspective. *Family business—Tradition or entrepreneurship in the new economy*, 255-282.
- Siakas, K., Naaranoja, M., Vlachakis, S., & Siakas, E. (2013). *Family Businesses in the New Economy: How to Survive and Develop*. In 5th International Conference 'The Economies of Balkan and Eastern Europe Countries in the changed World.
- Wallace, J. C. et al. (2015). A Multilevel Model of Employee Innovation Understanding the Effects of Regulatory Focus, Thriving, and Employee Involvement Climate. *Journal of Management*.
- Wang, Y., & Poutziouris, P. (2000). *Michael Stone Ltd; balancing family tradition with entrepreneurial growth*. in Jolly, A.(Ed.), *The Growing Business Handbook*.(36th ed.). London: Kogan, 137-45.
- World Bank. (2012). Leading with Ideas: Skills for Growth and Equity in Thailand. *World Bank Publications*.