

## ECOTOURISM ACCESS PATTERN: THUNG RAK VILLAGE KURABURI DISTRICT, PHANG NGA PROVINCE

Jirat Chokariyapitak<sup>1\*</sup>, Suchonnee Methiyothin<sup>1\*</sup>, Thanee Maneekul<sup>2\*</sup>

<sup>1</sup>Graduate School of Commerce, Burapha University, Chonburi 20131, Thailand

<sup>2</sup>The Chaipattana Foundation, Bangkok 10700, Thailand

### ABSTRACT

The purpose of this research was to study the ecotourism access pattern at Ban Thung Rak, Khuraburi district, Phang nga province. The data were collected from 300 tourists who visited the place. The participants were asked to do the questionnaires which created by the researcher in four components, factors about the area, management, activities and process, and participation both community and tourists.

The statistics used to analyze the data were frequency, mean, standard deviation and one-way ANOVA as well as F-test for testing the hypothesis. In addition, if there were found some statistically significant differences, they had been tested the difference of each pair at significant level 0.05 and reliability at 95 %. Multiple linear regressions was used for a predictive analysis.

The research results were concluded into two ecotourism access patterns of the place. Firstly, the public relation pattern was found that the media which mostly affected the participants' perception and requirement were 'twitter', 'mouth-to-mouth communication', 'state tourism media' and 'Instagram' respectively. Secondly, the ecotourism pattern was found that the participants mostly wanted to visit and attend were 'Ko Phra Tong' (the name of an island), 'camping', 'Tha-lae Waek Nuat Mangkorn' (The name called a place which separated sea), 'the forest conservation and watching wild animals' and 'study tour' respectively. The results were also found that the four components (Factors about the area, management, activities and process, and participation both community and tourists) supported the ecotourism pattern stable and sustainable (Value chain).

**Keywords:** Ecotourism, value chain

---

\*Author email address: Juar2008@hotmail.com, Marketingcooking66@gmail.com,  
Khun\_ake99@hotmail.co

## รูปแบบการเข้าถึงสถานที่ท่องเที่ยวเชิงนิเวศหมู่บ้านทุ่งรัก อำเภอกระบุรี จังหวัดพังงา

จิรัฏฐ์ โขคอรียพิทักษ์<sup>1</sup>, สุชนนี เมธิโยธิน<sup>1</sup>, ธเนศ มณีกุล<sup>2</sup>

<sup>1</sup>วิทยาลัยพาณิชยศาสตร์ มหาวิทยาลัยบูรพา ชลบุรี 20131 ประเทศไทย

<sup>2</sup>สำนักงานมูลนิธิชัยพัฒนา, กรุงเทพฯ, ประเทศไทย

### บทคัดย่อ

การวิจัยครั้งนี้ มีจุดประสงค์ เพื่อศึกษารูปแบบการเข้าถึงสถานที่ท่องเที่ยวเชิงนิเวศ บ้านทุ่งรัก อำเภอกระบุรี จังหวัดพังงา ข้อมูลที่นำมาวิเคราะห์ ได้มาจากการให้นักท่องเที่ยว ที่เข้าไปเที่ยวในสถานที่ดังกล่าว จำนวน 300 คน ตอบแบบสอบถามซึ่งผู้วิจัยสร้างขึ้นเอง เกี่ยวกับการรับรู้และความต้องการ ในการมาเที่ยวจังหวัดพังงา ซึ่งประกอบด้วย 4 ด้านดังนี้ 1) ด้านพื้นที่ 2) ด้านการจัดการ 3) ด้านกิจกรรม และกระบวนการ และ 4) ด้านการมีส่วนร่วมทั้งชุมชนและนักท่องเที่ยว สถิติที่ใช้ในการวิเคราะห์ข้อมูล ประกอบด้วย ค่าความถี่ (Frequency) ค่าร้อยละ (Percentage), ค่าเฉลี่ย (Mean) ค่าความเบี่ยงเบนมาตรฐาน (Standard deviation) และใช้การทดสอบสมมติฐาน โดยการวิเคราะห์ความแปรปรวน แบบจำแนกทางเดียวโดยใช้ค่า สถิติ One-way ANOVA, F-test และในกรณี ที่พบความแตกต่างอย่างมีนัยสำคัญทางสถิติ จะทำการตรวจสอบความแตกต่างเป็นรายคู่ ที่ระดับนัยสำคัญ 0.05 ระดับความเชื่อมั่น 95 % และสมการพยากรณ์ โดยการวิเคราะห์การถดถอยพหุคูณ (Multiple regression analysis)

ผลการวิจัย สามารถสรุปรูปแบบการเข้าถึงสถานที่ท่องเที่ยวเชิงนิเวศ: หมู่บ้านทุ่งรัก อำเภอกระบุรี จังหวัดพังงา ได้ 2 รูปแบบ คือ 1) รูปแบบการประชาสัมพันธ์ พบว่า สื่อที่ส่งผลกระทบต่อรับรู้และความต้องการเป็นอันดับ 1 ได้แก่ “ทวิตเตอร์” โดยเกี่ยวข้องกับปัจจัย ด้านพื้นที่ ด้านการจัดการ ด้านกิจกรรม และด้านการมีส่วนร่วม อันดับที่ 2 “โดยการบอกต่อเพื่อน” ซึ่งเกี่ยวข้องกับปัจจัย ด้านพื้นที่ ด้านกิจกรรมและด้านการมีส่วนร่วม อันดับที่ 3 “สื่อการท่องเที่ยวของรัฐ” โดยเกี่ยวข้องกับปัจจัยด้านพื้นที่ ด้านกิจกรรม และด้านการมีส่วนร่วม และอันดับที่ 4 “อินสตาแกรม” ซึ่งเกี่ยวข้องกับปัจจัยด้านกิจกรรม และด้านการมีส่วนร่วม 2) รูปแบบการท่องเที่ยวเชิงนิเวศ พบว่า มีความต้องการเข้าร่วมเป็นอันดับที่ 1 ได้แก่ “เกาะพระทอง” ในปัจจัยด้านพื้นที่ อันดับที่ 2 “กิจกรรมการกางเต็นท์” ในปัจจัยด้านพื้นที่ ด้านการจัดการ และด้านการมีส่วนร่วม อันดับที่ 3 “ทะเลแหวกหนวดมังกร” ในปัจจัยด้านพื้นที่ อันดับ 4 “การอนุรักษ์พันธุ์ไม้การสงสัตว์” ในปัจจัยด้านพื้นที่ และด้านการจัดการ และอันดับที่ 5 “ทัศนศึกษา” ในปัจจัยด้านกิจกรรม และด้านการมีส่วนร่วม นอกจากนี้ยังพบว่า องค์ประกอบทั้ง 4 ด้าน คือ 1) ด้านพื้นที่ 2) ด้านการจัดการ 3) ด้านกิจกรรมและกระบวนการ และ 4) ด้านการมีส่วนร่วม ทั้งชุมชนและนักท่องเที่ยว สนับสนุนให้รูปแบบการท่องเที่ยวเชิงนิเวศ มีความมั่นคงและยั่งยืน หรือเกิดझेแห่งคุณค่า

**คำสำคัญ:** การท่องเที่ยวเชิงนิเวศ, ห่วงโซ่แห่งคุณค่า

## ความเป็นมาและความสำคัญของปัญหา

จากเหตุการณ์ธรณีพิบัติภัย “สึนามิ” ที่ถล่มชายฝั่ง จังหวัดพังงา ในวันที่ 26 ธันวาคม พ.ศ. 2547 เป็นเหตุให้เกิดการ สูญเสีย ชีวิต และ ทรัพย์สินจากคลื่นยักษ์ที่เกิดขึ้นที่เกาะพระทอง จังหวัดพังงา หลายครอบครัวเกิดความหวาดกลัว จนไม่สามารถกลับไปใช้ชีวิตที่นั่นได้อีก สมเด็จพระเทพรัตนราชสุดาฯ สยามบรมราชกุมารี ทรงมีพระราชกระแสให้สำนักงานมูลนิธิชัยพัฒนา เดินทาง เข้าไปตรวจสอบให้ความช่วยเหลือ ประชาชน ที่ได้รับผลกระทบและความเดือดร้อน แต่ยังไม่มียุทธศาสตร์เข้าไปให้ความช่วยเหลือ ทั้ง ได้มีการพระราชทานทรัพย์ส่วนพระองค์ซื้อที่ดิน บริเวณบ้านทุ่งรัก จำนวน 300 ไร่ มอบให้มูลนิธิชัยพัฒนาจัดสร้างที่พักอาศัยและจัดหาอาชีพให้แก่ ชาวบ้านผู้ ประสบภัย ได้ทำกินโดยพระบาทสมเด็จพระเจ้าอยู่หัวทรงพระกรุณาโปรดเกล้าโปรดกระหม่อมให้ สมเด็จพระเทพรัตนราชสุดาฯ สยามบรมราชกุมารี ทรงมาดูแลช่วยเหลืออย่างใกล้ชิด ทำให้ชาวบ้านกว่า 150 ครอบครัว หรือประมาณ 498 คน ได้มีที่อยู่อาศัยมีอาชีพ มีรายได้เพียงพอ ที่จะเลี้ยงครอบครัวให้มีความสุขอย่างพอเพียง ผ่านไปไม่ถึง 10 ปี คนที่บ้านทุ่งรัก กลับมีชีวิตใหม่อีก ครั้ง จากน้ำพระหฤทัยของพระ บาทสมเด็จพระเจ้าอยู่หัวรัชกาลที่ 9 และสมเด็จพระเทพรัตนราชสุดาฯ สยามบรมราชกุมารี ที่ทรงเล็งเห็นความทุกข์ยากของพสกนิกรไทยในยามมีภัย พิบัติ ปัจจุบัน บ้านทุ่งรักได้รับการพัฒนาให้เป็น หมู่บ้านท่องเที่ยวเชิงนิเวศให้นักท่องเที่ยวทั้งชาวไทย และต่าง ประเทศได้ศึกษาเรียนรู้วิถีชุมชน (มูลนิธิชัยพัฒนา, 2557)

จังหวัดพังงามีศักยภาพด้านการท่องเที่ยวสูง เต็มไปด้วยแหล่งท่องเที่ยวมากมาย ทั้งบนบกและใต้น้ำ มีกลุ่มเกาะสวยงามที่วางตัวเรียงรายอยู่ในทะเลอันดามัน จนพังงาได้รับสมญานามว่าเป็นดินแดนแห่งป่าเกาะ รวมทั้งยังมีผืนป่าชายเลนหนาแน่นและอุดมสมบูรณ์ที่สุดในประเทศไทยพังงา เต็มไปด้วยวิถีชีวิตที่น่าสนใจ โดยเฉพาะ

เรื่องราวของผู้คนหลากหลายชาติทั้งไทย จีน มุสลิม และชาวไทยใหม่ (ชาวเล) อาศัยอยู่ในชุมชนเก่าแก่ที่น่าสนใจ เช่น เกาะปันหยี เกาะยาว หมู่ บ้านชวามอแกนที่อาศัยที่หมู่เกาะสุรินทร์ ชุมชนชาวเหมืองแร่ที่ตะกั่วป่า ฯลฯ นอกจากนี้ พังงาเต็มไปด้วยแหล่งธรรมชาติ ที่มีเอกลักษณ์ เป็นที่รู้จักไปทั่วโลก เช่น โลกใต้น้ำของหมู่เกาะสิมิลัน ดงปะการังหลากหลายและฝูงปลาน้อยใหญ่ใต้ทะเล หมู่เกาะสุรินทร์ เขาตะปู เขาพิงกัน เกาะพระทอง ป่าชายเลน น้ำตก โถงถ้ำพังงา ภาพเขียนในถ้ำ ภาพหินดินเผา ฯลฯ ทั้งหมดนี้ล้วนเป็นทรัพยากรล้ำค่าที่ทำให้พังงาเป็นหนึ่งในจุดหมายปลายทางของนักท่องเที่ยวเสมอมา (สำนักงานคณะกรรมการการเลือกตั้งประจำจังหวัดพังงา, 2559)

ปัจจุบันการท่องเที่ยว แค่พักผ่อน เปลี่ยนไปนักท่องเที่ยวหลายกลุ่ม เริ่มให้ความสำคัญกับกิจกรรมที่ไม่ทำลายธรรมชาติ และรับผิดชอบต่อสิ่งแวดล้อมโดย “การท่องเที่ยวเชิงอนุรักษ์หรือเชิงนิเวศ” ซึ่งมีความแตกต่างจากการท่องเที่ยวทั่ว ๆ ไปให้ความสำคัญกับการอนุรักษ์เป็นหลัก นอกจากนี้ยังมุ่งเน้นส่งเสริมการท่องเที่ยวที่เกี่ยวข้องกับวิถีชีวิตความเป็นอยู่ที่น่าสนใจของชุมชนท้องถิ่นดั้งเดิม ซึ่งจุดเด่นของการท่องเที่ยวนี้ คือ การมีส่วนร่วมของชุมชนท้องถิ่นได้รับผลประโยชน์ จากการท่องเที่ยวทั้งทางตรงและทางอ้อม รูปแบบของการมีส่วนร่วมของชุมชน ได้แก่ การลงทุนกับสิ่งอำนวยความสะดวกขนาดเล็กที่ส่งผลกระทบต่อสิ่งแวดล้อมต่ำ การเป็นมัคคุเทศก์ การนำสินค้าที่เป็นศิลปหัตถกรรมพื้นบ้านมาขายแก่นักท่องเที่ยว และการจ้างงานในส่วนบริการอื่น ๆ เป็นต้น (กิตานัล กังแธ, 2559)

ผู้วิจัยพบว่า มีแหล่งท่องเที่ยวเชิงนิเวศที่สมบูรณ์ และยังไม่เป็นที่รู้จักจากนักท่องเที่ยว ดังนั้นผู้วิจัยจึงจัดทำการศึกษาวิจัย การเข้าถึงสถานที่ท่องเที่ยวเชิงนิเวศ บ้านทุ่งรัก อำเภอคุระบุรี จังหวัดพังงา ตลอดจนกระ ดุน

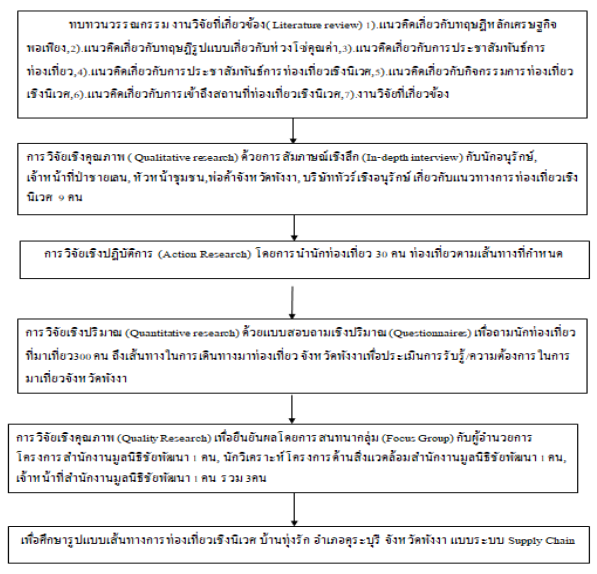


เศรษฐกิจให้มีการเติบโตสูง ขึ้นจากการท่องเที่ยว  
ธรรมชาติ

**วัตถุประสงค์ของการวิจัย**

1. เพื่อศึกษารูปแบบการ  
ประชาสัมพันธ์เพื่อการเข้าถึงสถานที่ท่องเที่ยวเชิง  
นิเวศ บ้านทุ่งรัก อำเภอดุสิต จังหวัดปทุมธานี
2. เพื่อศึกษารูปแบบของกิจกรรมเพื่อ  
การเข้าถึงสถานที่ท่องเที่ยวเชิงนิเวศ บ้านทุ่งรัก  
อำเภอดุสิต จังหวัดปทุมธานี
3. เพื่อศึกษาพฤติกรรม การท่องเที่ยว  
ของนักท่องเที่ยวเพื่อการเข้าถึงสถานที่ท่องเที่ยว  
เชิงนิเวศ บ้านทุ่งรักอำเภอดุสิต จังหวัดปทุมธานี

**กรอบแนวคิดในการวิจัย**



ภาพที่ 1 กรอบแนวคิดในการวิจัย

**สมมติฐานการวิจัย**

1. รูปแบบการประชาสัมพันธ์ที่ได้จาก  
งานวิจัยสามารถส่งผลกระทบต่อ การเข้าถึงสถานที่ท่องเที่ยว  
เชิงนิเวศ บ้านทุ่งรัก อำเภอดุสิต จังหวัด  
ปทุมธานี

2. รูปแบบของกิจกรรม การท่องเที่ยว  
จากงานวิจัยส่งผลกระทบต่อ การเข้าถึงสถานที่ท่องเที่ยว  
เชิงนิเวศ บ้านทุ่งรัก อำเภอดุสิต จังหวัดปทุมธานี

3. รูปแบบพฤติกรรมการท่องเที่ยวของ  
นักท่องเที่ยวที่ได้จากงานวิจัยส่งผลกระทบต่อ การเข้า  
ถึงสถานที่ท่องเที่ยวเชิงนิเวศ บ้านทุ่งรัก อำเภอดุสิต  
จังหวัดปทุมธานี

**เอกสารและงานวิจัยที่เกี่ยวข้อง ข้อแนวคิดทฤษฎี  
รูปแบบเกี่ยวกับห่วงโซ่คุณค่า**

เป็นแนวคิดการแบ่งหน้าที่ในเป็น  
กิจกรรม (Activities) แบ่งเป็นกิจกรรม หลัก  
(Primary activities) และกิจกรรมสนับสนุน  
(Support activities) โดยที่ผู้ บริหารจำต้องศึกษา  
และวิเคราะห์ถึงกิจกรรมเชิงคุณค่า (Value  
activities ) เพื่อเชื่อมโยงสอดประ สานกิจกรรม  
หลัก และกิจกรรมสนับสนุนเพื่อสร้าง และส่งมอบ  
คุณค่าในสินค้า และบริการให้แก่ลูกค้า แนวคิดห่วง  
โซ่แห่งคุณค่า (The value chain) เป็นเครื่องมือ  
ในการศึกษา เพื่อค้นหาว่าองค์กรนั้น ๆ มีการ  
ประสานกิจกรรมเชิงคุณค่าอย่างไร

กิจกรรมหลักและกิจกรรมสนับสนุน  
ก็คือ กิจกรรมทางตรงและทางอ้อม เพื่อสร้าง  
คุณค่าให้ลูกค้าใช้เพื่อสร้างความได้เปรียบ ในการ  
แข่งขัน (Porter, 1985, p. 33) โดยความได้เปรียบ  
มาจากห่วงโซ่ขององค์กร ซึ่งทำได้ดี กว่าคู่แข่ง ยิ่ง  
ทำได้ดี ยิ่งยากที่ผู้ อื่นจะลอกเลียนแบบ ทักษะใน  
การสร้างคุณค่าคือสร้างความพึงพอ ใจให้ลูกค้า  
ด้วยคุณค่าสูงสุด ภายใต้กิจกรรมในองค์กรเพื่อ  
เชื่อมโยงระหว่างกิจกรรม (Activities) เป็นหัวใจ  
หลักนำไป สู่ความได้เปรียบในการแข่งขัน เช่น กล  
ยุทธ์ต้นทุนต่ำมาจากการผลิตแบบปริมาณมาก  
สัมพันธ์กันจำหน่ายในแบบปริมาณมาก การ  
โฆษณาแบบใช้สื่อเดียวเข้าถึงผู้ บริโภคทุกกลุ่ม  
หรือกลยุทธ์การสร้างแตก ต่างมาจากกิจ  
กรรมการจัดหาวัตถุดิบที่เน้นคุณ ภาพ การจัดซื้อที่  
ให้ความสำคัญต่อคุณภาพรวม ถึงการออกแบบ  
ผลิตภัณฑ์ที่ดี ฯลฯ

## แนวคิดเกี่ยวกับการประชาสัมพันธ์การท่องเที่ยว

การประชาสัมพันธ์การท่องเที่ยว เผยแพร่ข้อมูลข่าวสารต่าง ๆ จากองค์กรหน่วยงาน ผู้บริหาร ไปยังนักท่องเที่ยวกลุ่มเป้าหมาย ทั้งตรง และอ้อม โดยใช้สื่อต่าง ๆ เพื่อสร้างภาพพจน์ดีของ องค์กร หน่วยงาน เพื่อให้กลุ่มเป้าหมายยอมรับ การประชาสัมพันธ์มีใช้แค่เพียงเผยแพร่หรือสื่อสาร ไปนัก ท่องเที่ยวเพียงฝ่ายเดียว แต่ต้องสังเกตรับ ฟังความต้องการ ของนักท่องเที่ยวเพื่อสามารถ ปฏิบัติแก้ไขข้อผิดพลาด กับความต้อง การ ประชาสัมพันธ์การท่องเที่ยวจึงเป็นการสื่อสารสัมพันธ์ แบบทางคู่

อรจันทร์ ศิริโชติ (2556, หน้า 128) การประชาสัมพันธ์ หมายถึง การติดต่อระหว่าง องค์กรกับบุคคลกลุ่มต่าง ๆ เช่น ผู้ขาย ลูกค้า เจ้าของปัจจัยการผลิตกลุ่มของผู้ถือหุ้น และชุมชน สร้างภาพลักษณ์ความเข้าใจอันดี ขององค์กร กับ สาธารณะชนแบบต่อเนื่อง

องค์ประกอบหลักที่สำคัญของการ ท่องเที่ยวเชิงนิเวศ มี 4 ประการ (การท่องเที่ยว แห่งประเทศไทย, 2544) ประกอบด้วย

1. องค์ประกอบด้านพื้นที่ที่มีลักษณะ เฉพาะตัว ซึ่งมุ่งเน้น สถานที่ท่องเที่ยวตาม ธรรมชาติ โดยนักท่องเที่ยวมีความพอใจในการ เรียนรู้และการได้สัมผัสกับ ระบบนิเวศทาง ธรรมชาติซึ่งได้ แก่ พืช สัตว์ ระบบของสิ่งแวดล้อมซึ่งมีความสัมพันธ์เกี่ยวโยงเป็นระบบนิเวศ การท่องเที่ยวลักษณะนี้อาจมีความสัมพันธ์กับ วัฒนธรรมและประวัติศาสตร์ในพื้นที่ด้วย

2. องค์ประกอบด้านการจัดการ เป็น การท่องเที่ยวที่นักท่องเที่ยวมีความสำนึกรับผิดชอบ ไม่มีผลต่อสิ่งแวดล้อมในท้องถิ่น รวมถึงการ อนุรักษ์ ป้องกัน และช่วงจัดการสิ่งแวดล้อมให้ ยั่งยืน

3. องค์ประกอบด้านกิจกรรมและ กระบวนการ เป็นการท่องเที่ยวที่นักท่องเที่ยวได้มี

ความเข้าใจได้ศึกษาสิ่งแวดล้อมและระบบนิเวศ เพิ่มพูนประสบการณ์ความรู้, เข้าใจสร้างจิตสำนึก

4. องค์ประกอบด้านการมีส่วนร่วม การ ท่องเที่ยวที่คำนึงถึงการมีส่วนร่วมของชุมชน ใน ท้อง ถิ่น ร่วมวางแผนแสดงความคิดเห็น และ ปฏิบัติตามแผน ที่วางไว้เพื่อนำมาพัฒนาการ ท่องเที่ยวอย่างเกิดประโยชน์สูงสุด

Collier and Harraway (1997) กล่าว ว่า แหล่งท่องเที่ยวที่มีศักยภาพประกอบด้วย

1. สิ่งดึงดูดใจเกิดจากสถานที่นั้น ๆ เหตุการณ์เกี่ยวโยงกับสถานที่โดย อาจเกิดจาก ธรรมชาติ หรือมนุษย์สร้างขึ้น แต่สร้างความ ประทับใจเกิดขึ้น

2. สิ่งอำนวยความสะดวก บริเวณพื้นที่ ปลุกสร้างต่างๆ สร้างขึ้นเพื่อรองรับกิจกรรมนัก ท่อง เที่ยว บริหารจัดการพื้นที่ อำนวยความ สะดวกในแหล่ง ท่องเที่ยว ปัจจัยพื้นฐาน ระบบ ขนส่ง, การสื่อสาร, สาธารณูปโภค จำเป็น สำหรับ นักท่องเที่ยวช่วยให้ได้รับความสะดวก สร้างภาพ ลักษณ์ของแหล่งท่องเที่ยว

3. การเข้าถึงแหล่งท่องเที่ยว ซึ่ง จะต้องมึระบบขนส่ง ประกอบด้วยเส้นทางยานพา ณะ และผู้ประกอบการขนส่งเพื่อลำเลียงคน สิ่งของ ไปปลายทาง

บุญเลิศ จิตตั้งวัฒนา (2542) การที่จะ ให้มีนักท่องเที่ยวไปเยี่ยมชม ทรัพยากรท่องเที่ยว ไต่ ๆ มีปัจจัย 3 ประการ คูเปอร์ และฮาราเวย์ ได้ กล่าว

1. ทรัพยากรท่องเที่ยวมีสิ่งดึงดูด เช่น ความสวยงามทางธรรมชาติ ศิลปวัฒนธรรม โบราณ วัตถุ เรื่องราวทางประวัติศาสตร์

2. ทรัพยากรท่องเที่ยวมีเส้นทาง คมนาคมที่เข้าถึง เป็นปัจจัยสำคัญ แหล่งท่องเที่ยว และบริเวณใกล้เคียง แหล่งท่องเที่ยว

3. ทรัพยากรท่องเที่ยว ต้องมีสิ่งอำนวยความสะดวก ที่สำคัญ เช่นบริการด้านน้ำประปา ไฟฟ้า การสื่อสาร การขนส่ง ที่พัก อาหาร นำเที่ยว แลกเปลี่ยนเงิน ตราสินค้าที่ระลึก

### วิธีการดำเนินการวิจัย

ผู้วิจัยได้ทำการทบทวนวรรณกรรม และหาข้อมูลเพิ่มเติมจากงานวิจัยที่เกี่ยวข้องจนนำมาสู่การวิจัยเชิงคุณภาพโดยผู้วิจัยได้ทำการสัมภาษณ์เชิงลึกกับนักอนุรักษ์ เจ้าหน้าที่ป่าชายเลน หัวหน้าชุมชน บริษัททัวร์ที่ทำการท่องเที่ยวเกี่ยวกับการท่องเที่ยวเชิงนิเวศจำนวน 9 คน เพื่อทำการเก็บข้อมูลด้วยแบบสอบถามแล้วทำการวิจัยเชิงปฏิบัติการโดยการนำนักท่องเที่ยวนับจำนวน 30 คนไปท่องเที่ยวตามเส้นทางที่กำหนดไว้ เมื่อดำเนินการเสร็จสิ้นทำการวิเคราะห์ข้อมูลแล้วจึงนำผลจากข้อมูลนั้น มาสร้างเป็นข้อคำถามในแบบสอบถามเชิงปริมาณเพื่อทำการเก็บข้อมูลจากนักท่องเที่ยว จำนวน 300 คนเกี่ยวกับเส้นทางการเดินทางมาท่องเที่ยว อ. คุระบุรี จ. พังงา เพื่อทำการประเมินการรับรู้ ความต้องการ และพฤติกรรมของนักท่องเที่ยว

ในตอนท้ายผู้วิจัยนำผลการวิจัยเชิงปริมาณที่ได้มาทำการสนทนากลุ่มกับผู้อำนวยการโครงการสำนักงานมูลนิธิชัยพัฒนา นักวิเคราะห์โครงการสิ่งแวดล้อมสำ นักงานมูลนิธิชัยพัฒนา เจ้าหน้าที่สำนักงานมูลนิธิชัยพัฒนารวมทั้งสิ้น 3 คน จนได้รูปแบบเส้นทางการท่องเที่ยวเชิงนิเวศบ้านทุ่งรัก อ. คุระบุรี จ. พังงา

### ผลการศึกษาวิจัย

เมื่อผู้วิจัยได้ทำการวิเคราะห์ข้อมูลจากแบบสอบถามโดยใช้การวิเคราะห์ด้วยการแปลค่าด้วยค่าความถี่ (Frequency) ค่าร้อยละ (Percentage) ค่าเฉลี่ย (Mean) ค่าเบี่ยงเบนมาตรฐาน (Standard deviation) และการใช้การทดสอบสมมุติฐาน ด้วยวิธีการใช้ความแปรปรวนแบบจำ แนวทางเดียวโดยใช้ค่าสถิติ One-way ANOVA, F-test กรณีพบค่าความแตกต่างที่มีนัยสำคัญ 0.05 ระดับความเชื่อมั่น 95% แล้วสร้างสมการการพยากรณ์โดยการวิเคราะห์การถดถอยพหุคูณ (Multiple regression analysis)

### ผลการวิเคราะห์ข้อมูลเชิงอนุมาน

**การวิเคราะห์ข้อมูลเกี่ยวกับการรับรู้การประชาสัมพันธ์การท่องเที่ยวเชิงนิเวศมีผลกับสถานที่ท่องเที่ยว อ. คุระบุรี จ. พังงา**

ตัวแปรต้น คือ การรับรู้การประชาสัมพันธ์การท่องเที่ยวเชิงนิเวศอย่างน้อย 1 ตัว ที่สามารถทำนายผลการเปลี่ยนแปลงของตัวแปรตาม คือ ทวิตเตอร์ Twitter สื่อการท่องเที่ยวแห่งประเทศไทยเพ็อน เคเบิล ทีวี บล็อกเกอร์ Blogger อินสตาร์แกรม Instagram เฟซบุ๊ก Facebook

**การวิเคราะห์ข้อมูลเกี่ยวกับการรับรู้การประชาสัมพันธ์การท่องเที่ยวเชิงนิเวศมีผลกับการประเมินสถานที่ท่องเที่ยว อ. คุระบุรี จ. พังงาด้านพื้นที่**

ตัวแปรต้นที่สามารถแสดงถึงการประชาสัมพันธ์ในการเข้า ถึงสถานที่ท่องเที่ยว (ด้านพื้นที่) โดยสามารถเรียงลำดับ ดังนี้ คือ อันดับหนึ่ง ทวิตเตอร์ 0.191 อันดับที่สอง เพ็อน 0.150 อันดับที่สาม สื่อของ การท่องเที่ยวแห่งประเทศไทย 0.0148 อันดับสี่ เคเบิลทีวี -0.113 จะเห็นได้ว่าอันดับสี่ เคเบิลทีวี มีค่าติดลบหมายความว่า การประชาสัมพันธ์โดยใช้เคเบิลทีวี หากมีความไม่เข้าใจหรือเข้าใจคลาดเคลื่อนในการประชาสัมพันธ์ สื่อดังกล่าว อาจส่งผลทำให้การเข้าถึงรูปแบบท่องเที่ยวเชิงอนุรักษ์ลดลงได้

**การวิเคราะห์ข้อมูลเกี่ยวกับการรับรู้การประชาสัมพันธ์การท่องเที่ยวเชิงนิเวศมีผลกับการประเมินสถานที่ท่องเที่ยว อ. คุระบุรี จ. พังงาด้านการจัดการ**

ตัวแปรต้นที่สามารถแสดงถึงการประชาสัมพันธ์ในการเข้า ถึงสถานที่ท่องเที่ยว(ด้านการจัดการ) โดยสามารถเรียงลำดับดังนี้ คือ อันดับหนึ่งทวิตเตอร์ 0.359 อันดับสองเคเบิลทีวี -0.173 จะเห็นได้ว่าอันดับสอง เคเบิลทีวี มีค่าติดลบหมายความว่า ในการประชาสัมพันธ์โดยใช้เคเบิลทีวี หากมีความไม่เข้าใจหรือเข้าใจคลาด



เคลื่อนไหวในกาประชาสัมพันธ์ชื่อดังกล่าว อาจส่งผลทำให้การเข้า ถึงรูปแบบท่องเที่ยวเชิงอนุรักษ์ลดลงได้

**การวิเคราะห์ข้อมูลเกี่ยวกับการรับรู้ การประชาสัมพันธ์การท่องเที่ยวเชิงนิเวศมีผลกับการประเมินสถานที่ท่องเที่ยว อ.คุระบุรี จ.พังงา ด้านกิจกรรมและกระบวนการ**

ตัวแปรต้นที่สามารถแสดงถึงการประชาสัมพันธ์การเข้าถึงสถานที่ท่องเที่ยว (ด้านกิจกรรมและกระบวนการ) โดยสามารถเรียงลำดับ ดังนี้ คือ อันดับที่หนึ่ง เพื่อน 0.369 อันดับที่สอง ทวิตเตอร์ 0.309 อันดับที่สาม อินสตาแกรม 0.138, อันดับสี่ โทรทัศน์ -0.119 อันดับห้า สื่อการท่องเที่ยวแห่งประเทศไทย 0.116 อันดับหก บล็อกเกอร์ -0.115 อันดับเจ็ด เคเบิลทีวี -0.107, อันดับแปด เฟสบุ๊ก -0.095 จะเห็นได้ว่า อันดับสี่โทรทัศน์ อันดับหกบล็อกเกอร์, อันดับเจ็ด เคเบิลทีวี และอันดับแปดเฟสบุ๊ก มีค่าติดลบ จึงหมายถึง ความว่า ในการประชาสัมพันธ์โดยใช้ โทรทัศน์บล็อกเกอร์ เคเบิลทีวี เฟสบุ๊ก หากมีความไม่เข้าใจหรือเข้าใจคลาดเคลื่อนในการประชาสัมพันธ์ชื่อดังกล่าว อาจส่งผลทำให้การเข้า ถึงรูปแบบท่องเที่ยวเชิงอนุรักษ์ลดลงได้

**การวิเคราะห์ข้อมูลเกี่ยวกับการรับรู้ การประชาสัมพันธ์การท่องเที่ยวเชิงนิเวศมีผลกับการประเมินสถานที่ท่องเที่ยว อ.คุระบุรี จ.พังงา ด้านการมีส่วนร่วม**

ตัวแปรต้นที่สามารถแสดงถึงการประชาสัมพันธ์ในการเข้า ถึงสถานที่ท่องเที่ยว (ด้านการมีส่วนร่วม) โดยสามารถเรียงลำดับ คือ อันดับหนึ่ง เพื่อน 0.349 อันดับสองทวิตเตอร์ 0.302 อันดับสาม อินสตาแกรม 0.217 อันดับสี่ บล็อกเกอร์ -0.204, อันดับห้า สื่อการท่องเที่ยวแห่งประเทศไทย 0.198 อันดับหก เฟสบุ๊ก -0.178 อันดับเจ็ด โทรทัศน์ -0.127 จะเห็นได้ว่าอันดับสี่ บล็อกเกอร์ อันดับหกเฟสบุ๊ก, อันดับเจ็ด โทรทัศน์ มีค่าติดลบหมายถึง ความว่า ในการประชาสัมพันธ์โดยใช้ บล็อกเกอร์เฟสบุ๊ก

โทรทัศน์ หากมีความไม่เข้าใจหรือเข้าใจคลาดเคลื่อนในการประชาสัมพันธ์ชื่อดังกล่าว อาจส่งผลทำให้การเข้า ถึงรูปแบบท่องเที่ยวเชิงอนุรักษ์ลดลงได้

**การวิเคราะห์ข้อมูลเกี่ยวกับกิจกรรมการท่องเที่ยวที่นักท่องเที่ยวต้องการกับการประเมินสถานที่ท่องเที่ยวอ.คุระบุรี จ.พังงา**

พบว่า กิจกรรมในสถานที่ท่องเที่ยว เช่น วิถีวัฒนธรรมของคนในท้องถิ่นกิจกรรมการเรียนรู้ชีวิต “ชาวมอแกน/ ชาวมอแกรน” กิจกรรมการเรียนรู้ชีวิต “ชาวอูรักลาโว้ย” ความรู้ที่ได้จากแหล่งท่องเที่ยว เช่น วิหารเซียนหัวมังกร บนเกาะทุ่งนางดำ อ.คุระบุรี จ.พังงา กิจกรรมพบปะทัศนศึกษา ความงามธรรมชาติ “ทะเลแหวกหนวดมังกร” เกาะยาวน้อย จ.พังงา ที่ อ.คุระบุรี จ. พังงา กิจกรรม “เกาะพระทอง” ทะเลงามสุดขอบฟ้า-ตระการตาป่าเสม็ด-ที่เด็ดทุ่งสะพานนาสีทอง กิจกรรมการท่องเที่ยวน้ำตก กิจกรรมที่ส่งเสริมคนในชุมชนให้มีส่วนร่วมกันกับนักท่องเที่ยว เช่น การช่วยกันปลูกป่าโกงกาง กิจกรรมการปลูกป่าชายเลนกิจกรรมทัศนศึกษา ให้ความรู้ในการท่องเที่ยวธรรมชาติกิจกรรมการพักผ่อนที่กิจกรรมล่องแพไม้ไผ่ “ธารมรกต” สัมผัสธรรมชาติ “คลองนางยอน” อ.คุระบุรี จ.พังงา กิจกรรมชมความงามธารปลั่งปลายนสะพรั่งปลายฝนต้นหนาว อ.คุระบุรี จ.พังงา กิจกรรมด้านการอนุรักษ์ เช่น การปลูกและเพาะบำรุงรักษาพันธุ์ไม้พื้นเมือง กิจกรรมดูการเพาะเลี้ยงสัตว์น้ำ/ ปล่อยั่งยืนน้ำคืนสู่ทะเลกิจกรรมการส่องดูนกกิจกรรมการส่องสัตว์ กิจกรรมการชมหิ่งห้อยกิจกรรมศึกษาชีวิตและพฤติกรรมปูก้าม ดาบแหลมไม้ตาย กองทัพปูก้าม ดาบ พังงา กิจกรรมกีฬาทางบก เช่น ปั่นจักรยาน กิจกรรมเดินป่า กิจกรรมกีฬาทางน้ำ เช่น พายเรือแคนู กิจกรรมการดำน้ำ กิจกรรมนันทนาการ เช่น กิจกรรม ตกปลา กิจกรรมด้านสุขภาพ เช่น กิจกรรมวิ่งตามเส้นทางที่กำหนดไม่เกิดปัญหา

**การวิเคราะห์ข้อมูลเกี่ยว กับกิจกรรม การท่องเที่ยวที่นักท่องเที่ยวต้องการมีผลกับการ ประเมินสถานที่ท่องเที่ยว อ.คุระบุรี จ.พังงาด้าน พื้นที่**

ตัวแปรต้นคือ กิจกรรมการท่องเที่ยวที่ นักท่องเที่ยวต้องการอย่างน้อย 1 ตัว ทำนายผล การเปลี่ยนแปลงของตัวแปรตาม คือ ความรู้ที่ได้ จากแหล่งท่องเที่ยวเช่น วิหารเซียนหัวมังกร บน เกาะทุ่งนางดำ อ.คุระบุรี จ.พังงา กิจ กรรม มหัศจรรย์ความงามธรรมชาติ “ทะเลแหวกหนวด มังกร” เกาะยาวน้อย จ.พังงา ที่ อ.คุระบุรี จ.พังงา กิจกรรม “เกาะพระทอง” ทะเลงามสุดขอบฟ้า- ตระการตาป่าเสม็ด-ที่เด็ดทุ่งสะพานนาสีทอง กิจ กรรมการพักกางเต็นท์ กิจกรรมด้านการอนุรักษ์ เช่น การปลูกและเพาะบำรุงรักษาพันธุ์ไม้พื้นเมือง

จากการทดสอบค่าทางสถิติปรากฏผล ว่ามีค่า Sig. ผ่านเกณฑ์ แสดงว่าตัวแปรต้นสามารถ แสดงดังรูปแบบการท่องเที่ยวเชิงนิเวศ ด้านพื้นที่ การเข้าถึงสามารถ เปลี่ยนแปลงตัวแปรตาม อันดับ แรก. เกาะพระทอง B.244, อันดับสอง. กาง เต็นท์B.143,อันดับสามทะเลแหวก B.115 ,อันดับ สี่วิหารเซียน B.-110 อันดับ 5 พันธุ์ไม้พื้นเมือง B.085

จะเห็นได้ว่า ลำดับที่ 4 วิหารเซียน มีค่า ติดลบ หมายความว่าหากมีการใช้ข้อมูลประวัติ ศาสตร์ความเป็น มาของสถานที่ไม่ชัดเจนหรือไม่ น่าสนใจอาจส่ง ผลกระทบทำให้นักท่องเที่ยวไม่ สนใจที่จะไปเที่ยวชมได้

**การวิเคราะห์ข้อมูลเกี่ยว กับกิจกรรม การท่องเที่ยวที่นักท่องเที่ยวต้องการมีผลกับการ ประเมินสถานที่ท่องเที่ยว อำเภอคุระบุรี จังหวัด พังงาด้านการจัดการ**

จากการทดสอบค่าทางสถิติปรากฏผล ว่ามีค่า Sig. ผ่านเกณฑ์ แสดงว่าตัวแปรต้นสามารถ แสดงดังรูปแบบการท่องเที่ยวเชิงนิเวศ ในด้าน การจัดการ การเข้า ถึงที่สามารถเปลี่ยนแปลงตัว แปรตามโดยสามารถเรียง ลำดับ ดังนี้ คืออันดับ

แรกกางเต็นท์B.352 อัน ดับสอง พันธุ์ไม้พื้น เมือง B.206,อันดับสาม การตกปลา B.-164

จะเห็นได้ว่า ลำดับที่3 การตกปลามีค่า ติดลบ จึงหมายความว่า หากชุมชนไม่ดูแลกิจกรรม ที่ก่อให้เกิดผลกระทบสิ่งแวดล้อม เช่น การจับปลา ในฤดูวางไข่ อาจส่งผลกระทบทำให้นัก ท่องเที่ยว ไม่นิยมกิจกรรมนี้ก็ไม่ได้

**การวิเคราะห์ข้อมูลเกี่ยว กิจกรรมการ ท่องเที่ยวที่นักท่องเที่ยว ต้องการมีผลกับการ ประเมินสถานที่ท่องเที่ยว อ.คุระบุรี จ.พังงาด้าน กิจกรรมและกระบวนการ**

จากการทดสอบค่าทางสถิติปรากฏผล ว่ามีค่า Sig. ผ่านเกณฑ์ แสดงว่าตัวแปรต้นที่ สามารถแสดงดังรูปแบบการท่องเที่ยวเชิงนิเวศ ในด้านกิจกรรมและกระบวนการ การเข้าถึงที่ สามารถเปลี่ยนแปลงตัวแปรตามโดยสามารถ เรียงลำดับ ดังนี้ คืออันดับแรก ส่องสัตว์ B.357, อัน ดับสอง ชมหิ่งห้อย B.-230, อัน ดับสาม กาง เต็นท์ B.159 อันดับสี่ ทัศนศึกษา B.150 จะเห็น ได้ว่า ลำดับที่สอง การชมหิ่งห้อยมีค่าติดลบ หมายความว่า หากชุมชนไม่สามารถให้ความรู้ เพื่อ แลก เปลี่ยนกันคนในชุมชนกับนักท่องเที่ยว เพื่อ ให้สภาพ แวดล้อมมีความสม ดุล ก็อาจส่งผล ให้นัก ท่องเที่ยวสนใจในกิจกรรมนี้ได้

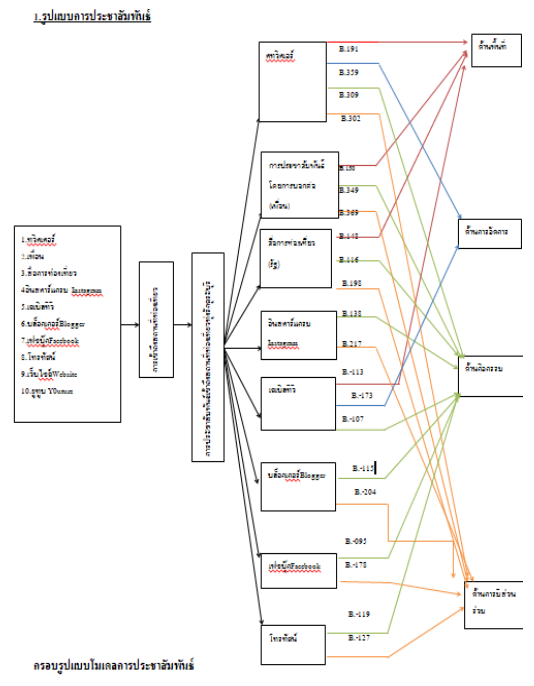
**การวิเคราะห์ข้อมูลเกี่ยว กับกิจกรรม การท่องเที่ยวที่นักท่องเที่ยวต้องการมีผลกับการ ประเมินสถานที่ท่องเที่ยว อ. คุระบุรี จ. พังงา ด้านการมีส่วนร่วม**

จากการทดสอบค่าทางสถิติปรากฏผล ว่ามีค่า Sig. ผ่านเกณฑ์ แสดงว่า ตัวแปรต้นที่ สามารถแสดงดังรูปแบบการท่องเที่ยวเชิงนิเวศ ด้านการมีส่วนร่วม การเข้าถึงที่สามารถ เปลี่ยนแปลงตัวแปรตามสามารถเรียง ลำดับ อันดับแรก ทัศนศึกษา B.246 อันดับสองกาง เต็นท์ B.189

สามารถสรุปเป็นโมเดลได้ดังนี้



### โมเดลที่ได้จากผลจากศึกษา



ภาพที่ 2 กรอบรูปแบบโมเดลการประชาสัมพันธ์

### อภิปรายผลโมเดลรูปแบบการประชาสัมพันธ์

พบว่า สื่อด้านทวิตเตอร์, การประชาสัมพันธ์โดยบอกต่อโดยเพื่อน, สื่อการท่องเที่ยวยของรัฐ, อินสตาแกรม, เคเบิลทีวี, บล็อกเกอร์, เฟซบุ๊ก, โทรทัศน์ สื่อเหล่านี้ ผู้วิจัยทดสอบโดยใช้ (Multiple regression analysis) ซึ่งพบว่า มีอิทธิพลจากค่า Sig. ที่มีองค์ประกอบด้านพื้นที่, ด้านการจัดการ, ด้านกิจกรรมและด้านการมีส่วนร่วม พบว่า

ทวิตเตอร์ พบว่ามีอิทธิพลที่มาจากค่า Sig. ทุกด้านคือ ด้านพื้นที่, ด้านการจัดการ, ด้านกิจกรรม และด้านการมีส่วนร่วม ด้านการมีส่วนร่วมมีค่า B .359 สูงสุด

การประชาสัมพันธ์โดยบอกต่อโดยเพื่อน พบว่ามีอิทธิพลมีค่า Sig. ด้านพื้นที่, ด้านกิจกรรม, และด้านการมีส่วนร่วม ยกเว้นด้านการจัดการ ส่วนด้านการมีส่วนร่วม B .369 สูงสุด แสดงว่าการประชาสัมพันธ์โดย บอกต่อโดยเพื่อน ให้ความสนใจโดย เฉพาะการใช้ on line หรือปาก

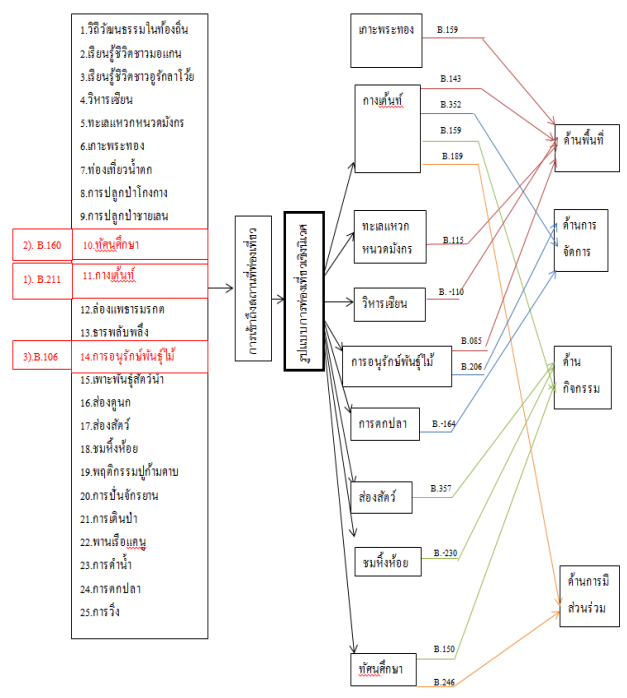
ต่อปาก ทำให้กิจกรรมนี้ทำให้นักท่องเที่ยวสื่อสารรวดเร็ว

สื่อการท่องเที่ยวของรัฐ พบว่า มีอิทธิพลที่มีค่า Sig ในด้านพื้นที่, ด้านกิจกรรม, และการมีส่วนร่วมทำให้นักท่องเที่ยวรับข่าวในพื้นที่ เว้นแต่ด้านการจัดการ แสดงว่า การรับรู้ข่าวสารในด้านการจัดการสื่อของรัฐ มีการสื่อสารอาจจะกระจายข่าวไม่ทั่วถึง

อินสตาแกรม พบว่า มีอิทธิพลที่มีค่า Sig ด้านกิจกรรม และด้านการมีส่วนร่วม เว้นแต่ด้านพื้นที่และด้านการจัดการ แสดงว่าทั้ง 2 ด้านนี้ ชุมชนไม่มีความรู้หรือ ไม่เข้าใจ การใช้สื่อในการประชาสัมพันธ์

สรุปรูปแบบการประชาสัมพันธ์ การรับรู้สื่อทางทวิตเตอร์, การประชาสัมพันธ์โดยบอกต่อโดยเพื่อน สื่อการท่องเที่ยวของรัฐ และอินสตาแกรมทั้งหมดนี้ พบว่า มีอิทธิพลที่มาจากค่า Sig. ที่มีองค์ประกอบด้านพื้นที่, ด้านการจัดการ, ด้านกิจกรรมและด้านการมีส่วนร่วม ทุก ๆ ด้านมีความสำคัญ จะทำให้สื่อการประชาสัมพันธ์การท่องเที่ยวประสบความสำเร็จ

### โมเดลที่ได้จากการศึกษา



ภาพที่ 3 โมเดลรูปแบบการท่องเที่ยวเชิงนิเวศ

### อภิปรายผลโมเดล

#### รูปแบบการท่องเที่ยวเชิงนิเวศ

รูปแบบการท่องเที่ยวเชิงนิเวศ ในรูปแบบเกาะพระทอง, กางเต็นท์, ทะเลแหวก หนองมังกร, วิหารเขียนการอนุรักษ์พันธุ์ไม้, การตกปลา, การส่องสัตว์, การชมหิ่งห้อย, ทัศนศึกษา ผู้วิจัยทดสอบโดยใช้วิธี (Multiple regression analysis) พบว่า มีอิทธิพลจากค่า Sig. พบว่าด้านพื้นที่, ด้านการจัดการ, ด้านกิจกรรมและด้านการมีส่วนร่วม

เกาะพระทอง พบว่า มีอิทธิพลที่มีค่า Sig. สูงสุด ในด้านพื้นที่ แสดงว่านักท่องเที่ยวให้ความสนใจที่เกาะพระทอง ที่มีทุ่งหญ้าสะวันนา และป่าเสม็ดที่มีรูปร่างที่แปลก และมีหาดทรายและน้ำใส แต่ไม่พบด้านการจัด การดำเนินกิจกรรม และการมีส่วนร่วม แสดงว่านักท่องเที่ยวและชุมชนอาจจะไม่เข้าใจหรือไม่สนใจ

กางเต็นท์ พบว่า มีอิทธิพลที่มีค่า Sig. ทั้ง 4 ด้านคือด้านพื้นที่, ด้านการจัดการ, ด้านกิจกรรมและด้านการมีส่วนร่วม แต่ด้านการจัดการมีค่าสูงสุด แสดงว่าชุมชนกับนักท่องเที่ยวไม่ส่งผลกระทบต่อสภาพแวดล้อมทั้งไม่ก่อสร้างที่เป็นมลพิษ เช่น ขยะและน้ำเสีย

ทะเลแหวกหนองมังกร พบว่า มีอิทธิพลที่มีค่า Sig. ในด้านพื้นที่ แสดงว่าพื้นที่ที่เกิดทะเลแหวกหนองมังกรเป็นความมหัศจรรย์ทางธรรมชาติ ที่เกิดจากช่วงเวลาน้ำลง ทำให้นักท่องเที่ยวมีความสนใจในการท่องเที่ยว

การอนุรักษ์พันธุ์ไม้ พบว่า มีอิทธิพลที่มีค่า Sig. ในด้านพื้นที่, และด้านการจัดการ แสดงว่าชุมชนกับนักท่องเที่ยวให้ความสนใจในการอนุรักษ์พันธุ์ไม้ ส่วนด้านการจัดการ ต้องมีการเรียนรู้คนในชุมชนกับนักท่องเที่ยว ในการอนุรักษ์พันธุ์ไม้

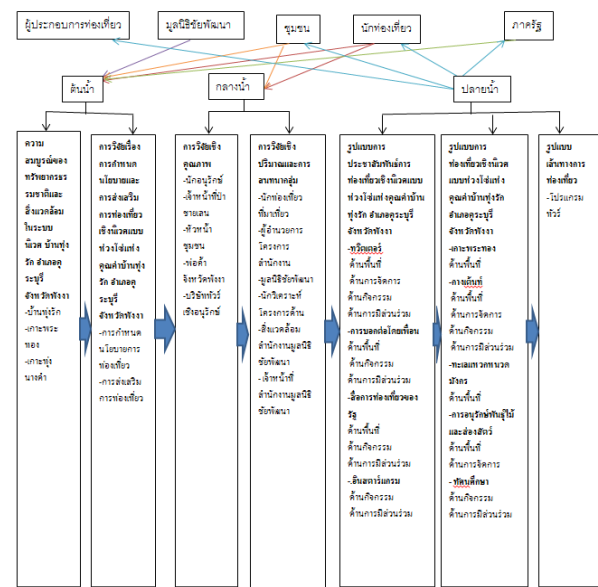
การส่องสัตว์ พบว่า มีอิทธิพลที่มีค่า Sig. ในด้านกิจกรรม แสดงว่าชุมชนกับนักท่องเที่ยวให้ความสนใจในการเรียนรู้วิถีชีวิตและการอนุรักษ์ แต่ไม่พบที่มีความสำคัญคือ ด้านการมี

ส่วนร่วม ชุมชนกับนักท่องเที่ยวคือต้องปฏิบัติตามกฎระเบียบที่มีอยู่ในท้องถิ่น

ทัศนศึกษา พบว่า มีอิทธิพลที่มีค่า Sig. สูงสุดในด้านการมีส่วนร่วม ส่วนด้านกิจกรรม นักท่องเที่ยวให้ความสนใจในการเรียนรู้ ได้ประสบการณ์ และสร้างจิตสำนึกในพื้นที่ ส่วนด้านการมีส่วนร่วม ชุมชนกับนักท่องเที่ยวต้องมีการวางแผนเพื่อให้เกิดการพัฒนาอย่างยั่งยืน

สรุป รูปแบบการท่องเที่ยวเชิงนิเวศที่มีเกาะพระทอง, กางเต็นท์, ทะเลแหวกหนองมังกร, การอนุรักษ์พันธุ์ไม้ การส่องสัตว์ และทัศนศึกษา มีอิทธิพลที่มีค่า Sig. แต่ต้องมียอด ประกอบทั้ง 4 ด้าน คือด้านพื้นที่ด้านการจัดการ, ด้านกิจกรรมและด้านการมีส่วนร่วมรวมทั้งชุมชนกับนักท่องเที่ยวจะทำให้รูปแบบการท่องเที่ยวเชิงนิเวศ มีความมั่นคงและยั่งยืน

#### รูปแบบของห่วงโซ่คุณค่า (Value chain) การท่องเที่ยวเชิงนิเวศบ้านทุ่งรัก อำเภอกะบุรี จังหวัดพังงา



ภาพที่ 4 รูปแบบของห่วงโซ่คุณค่า (Value chain)

### การท่องเที่ยวเชิงนิเวศ

ประกอบด้วย บุคคลที่เกี่ยวข้องอยู่ 5 ส่วน 1) ผู้ประกอบการที่อยู่ในพื้นที่กระบี่บุรี 2) มูลนิธิชัยพัฒนา 3) ชุมชน 4) นักท่องเที่ยว 5) ภาครัฐ โดยมีขบวนการห่วงโซ่คุณค่า ตั้งแต่ต้นน้ำซึ่งประกอบด้วย หน่วยงานภาครัฐที่ดูแลทรัพยากรธรรมชาติต่าง ๆ ในพื้นที่ ซึ่งจะเกี่ยวข้องกับกลางน้ำจะประกอบด้วยผู้ประกอบการการท่องเที่ยวต่าง ๆ และปลายน้ำ จะประกอบด้วย ผู้ประกอบการในพื้นที่ และชุมชน ซึ่งทั้งผู้ดูแลตั้งแต่ต้นน้ำ กลางน้ำ และปลายน้ำ ต้องมีความเข้าใจบทบาทหน้าที่ของตนในการที่จะทำให้การท่องเที่ยวที่ อ.กระบี่บุรี เกิดขึ้น มีชื่อเสียงเป็นที่ยั่งยืนในพื้นที่

เริ่มต้นจากกระบวนการต้นน้ำ สามารถอธิบายได้โดยเริ่มต้นจาก บ้านทุ่งรัก อ.กระบี่บุรี จ.พังงา เป็นพื้นที่ ๆ มีระบบนิเวศทางธรรมชาติที่สมบูรณ์ และมีสิ่งแวดล้อม ไม่ว่าจะเป็นบนบก ป่าชายเลน ในทะเลที่สมบูรณ์ โดยระบบนี้ต่างเกื้อกูลกัน โดยมีภาครัฐมีหน้าที่ในการให้ข้อมูล ให้คำแนะนำแก่คนในชุมชน นักท่องเที่ยว ส่วนชุมชนก็ต้องอาศัยความร่วมมือร่วมใจในการดูแลระบบนิเวศ มูลนิธิชัยพัฒนาเป็นหน่วยงานที่มีส่วนในการให้ความช่วยเหลือ ให้ข้อมูล และให้ความคิดเห็นเพิ่มเติมในการพัฒนาพื้นที่ นักท่องเที่ยวที่สนใจมาท่องเที่ยว เพราะความสมบูรณ์ของระบบนิเวศ จึงเป็นจุดเริ่มต้นของผู้วิจัยที่สนใจการวิจัยเรื่องการกำหนดนโยบายและการส่งเสริมการท่องเที่ยวเชิงนิเวศแบบห่วงโซ่แห่งคุณค่าบ้านทุ่งรัก อ.กระบี่บุรี จ.พังงา

ขั้นตอนเข้าสู่กระบวนการกลางน้ำ สามารถอธิบายได้โดย ผู้วิจัยกำหนดวัตถุประสงค์และกรอบแนวคิดในการวิจัย เพื่อนำ ไปสู่การสร้างแบบสอบถามเชิงคุณภาพโดย กับนักอนุรักษ์ 1 คน , เจ้าหน้าที่ป่าชายเลน 1 คน, หัวหน้าชุมชนและพ่อค้า จ.พังงาและบริษัททัวร์เชิงอนุรักษ์ เกี่ยวกับแนวทางการท่องเที่ยวเชิงนิเวศ รวมทั้งหมด 9 คน ต่อมาประมวล ผลแบบสอบถามเชิงคุณภาพและ

ทำการวิจัยเชิงปฏิบัติ การโดยนำนักท่องเที่ยว 30 คน ท่องเที่ยวตามเส้นทางที่กำหนด ต่อมาได้ทำการวิจัยเชิงปริมาณ ด้วยแบบสอบถามเชิงปริมาณเพื่อถามนักท่องเที่ยวที่มาเที่ยว 300 คน ถึงเส้นทางการเดินทางมาท่องเที่ยว จ. พังงาเพื่อประเมินการรับรู้/ ความต้องการในการมาเที่ยว จ.พังงาในตอนท้าย ที่สุดได้ทำการวิจัยเชิงคุณภาพเพื่อยืนยันผลโดยการสนทนากลุ่ม กับผู้อำนวยการโครงการสำนักงานมูลนิธิชัยพัฒนา 1 คน, นักวิเคราะห์โครงการ การดำเนินสิ่งแวดล้อมสำนักงานมูลนิธิชัยพัฒนา 1 คน, เจ้าหน้าที่ สำนักงานมูลนิธิชัยพัฒนา 1 คน 3 คน

ขั้นตอนเข้าสู่กระบวนการปลายน้ำ สามารถอธิบายได้โดย เมื่อผู้วิจัยประมวลผลการวิจัยเชิงปริมาณทำให้สามารถ สร้างโมเดลใน 2 ลักษณะคือ อันดับแรกโมเดลรูปแบบการประชาสัมพันธ์การท่องเที่ยวเชิงนิเวศแบบห่วงโซ่แห่งคุณค่า และอันดับ 2 เป็นรูปแบบการท่องเที่ยวเชิงนิเวศแบบห่วงโซ่แห่งคุณค่า ทั้ง 2 โมเดลสอดคล้องกับองค์ประกอบของการท่องเที่ยวเชิงนิเวศในด้านพื้นที่ ด้านการจัดการ ด้านกิจกรรม และกระบวนการ การดำเนินการมีส่วนร่วม พบว่า ด้านการประชาสัมพันธ์การท่องเที่ยว การใช้เทคโนโลยี ส่ง ผลในด้านองค์ประกอบครบทั้ง 4 ด้าน โดยมีค่า B สูงสุด รองลงมาคือ การประชาสัมพันธ์เพื่อนบอกต่อ รองลงมา คือ การใช้สื่อการท่องเที่ยวของรัฐและอินสตาร์แกรม ส่วนในด้านรูปแบบการท่องเที่ยวเชิงนิเวศพบว่า สถานที่ท่องเที่ยวและกิจกรรมการท่องเที่ยวที่ได้รับความนิยม คือ กิจกรรมกางเต็นท์ ร่องมา คือ การท่องเที่ยวเกาะพระทอง ทะเลแหวกหนวดมังกร และท้ายที่สุดกิจกรรมทัศนศึกษา สิ่งที่ได้มาผู้วิจัยนำมากำหนดเป็นโปรแกรมการท่องเที่ยวเพื่อนำไปใช้กับ นักท่องเที่ยวที่จะมาท่องเที่ยว ที่บ้านทุ่งรัก อ. กระบี่บุรี จ. พังงา ท้ายที่สุดผลจากกระบวนการปลายน้ำ สามารถนำไปใช้ เพื่อก่อประโยชน์ให้กับ ภาครัฐ ชุมชน นักท่องเที่ยว และผู้ประกอบการท่องเที่ยวได้



### ข้อเสนอแนะการทำวิจัยครั้งนี้

1. การใช้สื่อทวิตเตอร์ ส่งผลอย่างมาก ต่อองค์ประกอบที่เป็นหลักของการท่องเที่ยวเชิงนิเวศทั้ง 4 ด้านคือ ด้านพื้นที่ ด้านการจัด การด้าน กิจกรรมและกระบวนการ และด้านการมีส่วนร่วม เห็นได้ว่า ในประเทศไทย กลุ่มของคนรุ่นใหม่ เท่านั้นที่นิยมใช้ ซึ่งยังเป็นส่วนน้อยในสังคม แต่กับ มี ประ สติ ธิ ผล อย่าง มาก และ ชัด เจน ต่อ กลุ่มเป้าหมาย

2. การบอกต่อจากเพื่อนถึงเพื่อนมีส่วน สำคัญเป็นอย่างมากในการประชาสัมพันธ์ให้เข้าถึง สถานที่ท่องเที่ยว ดังนั้น ชุมชนท้องถิ่นจึงควรให้ ความร่วมมือ ร่วมใจ ร่วมวางแผน และร่วมบำรุง รักษาทรัพยากรธรรมชาติอันจะก่อให้เกิด ประโยชน์ในท้องถิ่น จึงจำเป็นต้องอย่างยิ่งที่สถานที่ ท่องเที่ยวนั้นๆจะต้องมีสภาพแวดล้อมที่อุดม สมบูรณ์

3. รูปแบบการประชาสัมพันธ์ที่ส่งผล ต่อการท่องเที่ยวเชิงนิเวศ บ้านทุ่งรัก อำเภอดุสิต จ. ึงหวัดพังงาในรูปแบบของการใช้สื่อของภาครัฐ ในปัจจุบันยังใช้ได้ไม่เต็มที่และขาดความน่าสนใจ จึงเห็นควรให้ภาครัฐเข้ามามีบทบาท โดยใช้ศิลปิน ดารา นักร้องช่วยในการโปรโมท

4. การใช้สื่อโทรทัศน์ ยังส่งผลต่อ กลุ่มเป้าหมายในกลุ่มผู้สูงวัยและวัยทำงานเป็น อย่างสูง ภาครัฐจำเป็นต้องสนับสนุน ส่งเสริมด้ำน การมีส่วนร่วมและด้ำนกั กรรมและกระบวนการ และยังคงมีความจำเป็นที่จะต้องใช้ศิลปิน ดารา นักร้อง เข้ามาช่วยโฆษณาประชาสัมพันธ์

5. การใช้เฟสบุ๊คและอินสตาร์แกรม พบว่า กลุ่มเป้าหมายเข้าถึง รูปแบบการ ประชาสัมพันธ์ ช้างต้นมีการเข้าถึงในทุกช่วง อายุ เพศ ระดับการศึกษา ระดับรายได้ อาชีพ เป็นต้น จึงจำเป็นต้องอย่างยิ่งต้องเน้น การประชาสัมพันธ์โดย ใช้สื่อดังกล่าว

6. การใช้อยูทูป เป็นหนึ่งช่องทางที่ใน ปัจจุบันได้รับความสนใจเป็นอย่างสูง ในการทำ วิจัยครั้งนี้ไม่ผ่านเกณฑ์ทางสถิติมีระยะสำคัญ ตาม

เกณฑ์ที่กำหนด แต่ผู้วิจัยมีความเห็นว่า ช่องทางยู ทูป เป็นช่องทางสื่อสารสำคัญช่องทางหนึ่งที ควรให้ความสำคัญ

7. กิจกรรมทางเดินเท้า เป็นกิจกรรม ส่งเสริมทุกองค์ประกอบของการท่องเที่ยวเชิงนิเวศ ไม่ว่าจะเป็น ด้านพื้นที่ด้ำนการจัดการ ด้าน กิจกรรมและกระบวนการและด้ำนการมีส่วนร่วม สิ่งที่สำคัญของกิจกรรมคือ เตรียมความพร้อม การ รั บ มื อ กั บ ม ร ส ม และ กั ย ั ธ ร ร ม ชา ตี ด้ำน ส า ธ า ร ณะ สุข ต้องมีการประสาน งานกับภาครัฐและชุมชน เป็นอย่างดี เช่น เรื่องความสะอาดของสุขา ความ สะอาด สถานที่ส่วนร่วมใช้ทำกิจกรรม เป็นต้น

8. กิจกรรมทัศนศึกษา ถ้าจะประสบ ความสำเร็จได้ ต้องอาศัยชุมชนเป็นหลัก ควรมีการ พัฒนา สร้างมูลค่าเพิ่มให้กับสินค้าโอท็อปใน ชุมชน หรือสร้างผลิตภัณฑ์ใหม่ๆเพื่อนำมาเป็นจุด ขาย สำหรับการส่งเสริมการท่องเที่ยวให้ได้

9. กิจกรรมการท่องเที่ยวที่เกาะพระ ทอง ที่นี้ถือว่ายังเป็นเกาะ ที่มีระบบนิเวศที่ สมบูรณ์ จึงจำเป็นต้องอย่างยิ่งที่นักท่องเที่ยว คนใน ชุมชน ภาครัฐ ต้องร่วมมือร่วมใจกันในการดูแล รักษาและต้องมีกฎระเบียบที่เข้มงวด เพื่อคงไว้ซึ่ง ธรรมชาติที่สวยงามในระยะยาว

10. กิจกรรมการท่องเที่ยวที่วิหาร เชียงที่ทุ่งนางดำ สามารถทำให้ คนในชุมชนมี รายได้เพิ่มมากขึ้น หรือนำมาต่อยอดเพื่อสร้าง มูลค่าเพิ่มได้ ทั้งนี้จำเป็นต้องให้หน่วยงานภาครัฐ เช่น วิทยาลัยพาณิชยศาสตร์มหาลับูรพาเข้ามา ช่วยชี้แนะแนวทาง ด้านการตลาด

11. กิจกรรมการท่องเที่ยว ที่ทะเล แหวกหนวดมังกรนั้น ไม่สามารถท่องเที่ยวได้ทั้งปี การท่องเที่ยวสถานที่นี้จะสัมผัสได้ช่วงแรม 14 ค่ำ ถึงขึ้น 4 ค่ำของทุกเดือน อาจมีนักท่องเที่ยว บาง กลุ่มซึ่ง ไม่ได้มาในช่วงนี้ จึงพลาดการได้มาที่สถาน ชื่อว่าว่า “Unseen Thailand”

12. เนื่องจากรูปแบบการท่องเที่ยวเชิง นิเวศ บ้านทุ่งรัก อ.ดุสิต จ.พังงา มีนักท่องเที่ยว ซึ่งเป็น กลุ่มเป้าหมาย หลายกลุ่ม ชุม ชนและ

ภาครัฐจึงควร กำหนดมาตรฐาน ให้มีความชัดเจน เป็นมาตรฐานเดียวกัน เช่น ราคา ค่าอาหาร การกำหนดราคา ค่าใช้จ่าย ในการทำกิจกรรมต่าง ๆ เป็นต้น

13. เนื่องจากรูปแบบการท่องเที่ยวเชิงนิเวศ บ้านทุ่งรัก อ. คุระบุรี จ. พังงา เป็นการท่องเที่ยวเชิงนิเวศ เพื่อความยั่งยืนในระยะยาว จึงควรเน้นการแก้ไขปัญหาเรื่องขยะมูลฝอย เพราะเมื่อมีนักท่องเที่ยวเพิ่มมากขึ้น ก็จะมีขยะมูลฝอยมากขึ้นตาม จึงควรเตรียม การในเรื่องนี้เป็นพิเศษ เช่น การสร้างบ่อขยะบำบัด เป็นต้น จึงควรเน้นในเรื่องของการสัมมนา ศึกษาดูงาน ของหน่วย งานราชการหรือเยาวชน เพื่อมาทำกิจกรรมเข้าค่ายพักแรม

14. เน้นการพัฒนาสื่อประชาสัมพันธ์ให้ทันต่อยุคสมัย โดยในปัจจุบัน สื่อโซเชียลมีเดียต่างๆ เป็นการลงทุนที่ส่งผล เช่น เฟสบุ๊ก อินสตาแกรม ทวิตเตอร์ ยูทูบ แต่ยังคงไม่ทิ้งสื่อแบบเดิม เช่น โทรทัศน์ สื่อประชาสัมพันธ์ภาครัฐ เพื่อกลุ่มคนทำงาน ซึ่งมีกำลังซื้อในการท่องเที่ยว

15. สร้างความร่วมมือระหว่างคนในชุมชน นักท่องเที่ยว หน่วยงานภาครัฐภาคเอกชน เพื่อการบริหารจัดการที่มีประสิทธิภาพ สร้างรายได้ให้ชุมชน และตอบสนองความต้องการให้กับนักท่องเที่ยวได้ในทุกมิติ

16. พัฒนาสถานที่ที่ใช้ในการสัมมนา การดูงาน เช่น ห้องพัก ห้องประชุม รวมถึงสิ่งอำนวยความสะดวกต่าง ๆ เพื่อตอบสนองต่อความต้องการของการศึกษาดูงานของหน่วยงานภาครัฐและเอกชน

17. สร้างมาตรฐานของการดูแลรักษา ระบบนิเวศให้คงอยู่ไม่เสื่อมสลายไปตามจำนวนนักท่องเที่ยว โดยสร้างความร่วมมือระหว่างคนในพื้นที่ หน่วยงานภาครัฐ และภาคเอกชน

18. พัฒนาสินค้าโอท็อป ผลิตภัณฑ์แปรรูปใหม่เพื่อนำมาเป็นจุดขาย ให้สามารถสร้างมูลค่าเพิ่มให้กับสินค้าชุมชน

### ข้อเสนอแนะในการทำวิจัยครั้งต่อไป

1. ศึกษาสภาพปัญหาที่จะเกิดขึ้นเมื่อมีนักท่องเที่ยวจำนวนมากเข้ามายังแหล่งธรรมชาติ

2. ศึกษาวิธีการบริหารจัดการขยะมูลฝอยที่เกิดจากการนำเข้ามาของนักท่องเที่ยวที่มีปริมาณสูงขึ้น ถึงผลกระทบต่อสภาพแวดล้อม

3. ศึกษาข้อมูลการพัฒนาการเดินทาง เพื่อพัฒนาระบบการขนส่งให้มีการเข้าถึงแหล่งท่องเที่ยว โดยไม่กระทบสภาพแวดล้อมตามธรรมชาติ

## บรรณานุกรม

- การท่องเที่ยวแห่งประเทศไทย. (2544). *แผนปฏิบัติการท่องเที่ยวเชิงนิเวศแห่งชาติ*. เข้าถึงได้จาก <http://tourism.go.th/2010/statistic>
- กิตานัล กังแฮ. (2559). *10 เคล็ดลับการทำงานให้มีความสุข*. เข้าถึงได้จาก <http://www.thaihealth.or.th/Content>.
- บุญเลิศ จิตตั้งวัฒนา. (2542). *การพัฒนาการท่องเที่ยวแบบยั่งยืน*. เชียงใหม่: คณะมนุษยศาสตร์ มหาวิทยาลัยเชียงใหม่.
- มูลนิธิชัยพัฒนา. (2557). *โครงการอันเนื่องมาจากพระราชดำริที่สำคัญ*. เข้าถึงได้จาก <http://www.rdpb.go.th>
- สำนักงานคณะกรรมการการเลือกตั้งประจำจังหวัดพังงา. (2559). *เสริมสร้างความเป็นผลเมืองดีวิถีประชาธิปไตย*. เข้าถึงได้จาก [https://www.ect.go.th/phangnga/more\\_news.php?cid=1&filename=index](https://www.ect.go.th/phangnga/more_news.php?cid=1&filename=index)
- อรจันทร์ ศิริโชติ. (2556). *การตลาดบริการ*. สงขลา: นาซิลป์โฆษณา.
- Collier, A., & Harraway, S. (1997). *Principles of tourism*. Auckland: Longman.
- Porter, M. E. (1985). *Competitive advantage: Creating and sustaining superior performance*. New York: The Free Press.