

โมเดลความสัมพันธ์เชิงสาเหตุพฤติกรรมเอื้อต่อสังคมของวัยรุ่นในจังหวัดสระแก้ว

รัตนา มณีสุขเกษม^{1*} พูลพงศ์ สุขสว่าง¹

¹ วิทยาลัยวิทยาการวิจัยและวิทยาการปัญญา มหาวิทยาลัยบูรพา

บทคัดย่อ

การวิจัยนี้มีวัตถุประสงค์เพื่อพัฒนาโมเดลความสัมพันธ์เชิงสาเหตุพฤติกรรมเอื้อต่อสังคมของวัยรุ่นในจังหวัดสระแก้ว และตรวจสอบความสอดคล้องของโมเดลที่พัฒนาขึ้นกับข้อมูลเชิงประจักษ์ กลุ่มตัวอย่างเป็นวัยรุ่นอายุ 15-18 ปี ในจังหวัดสระแก้ว จำนวน 424 คน ได้มาโดยการสุ่มตัวอย่างแบบชั้นภูมิ เครื่องมือที่ใช้เก็บรวบรวมข้อมูล คือแบบสอบถามชนิดมาตราประมาณค่า 5 ระดับ สำหรับวัด ตัวแปรแฝง 5 ตัวแปร ได้แก่ พฤติกรรมเอื้อต่อสังคม การแสวงหาเป้าหมายเอื้อต่อสังคม เหตุผลของพฤติกรรม การชี้นำทางสังคม และคุณลักษณะภายในของบุคคล วิเคราะห์โมเดลสมการโครงสร้างด้วยโปรแกรม LISREL

ผลการวิจัยปรากฏว่า โมเดลความสัมพันธ์เชิงสาเหตุพฤติกรรมเอื้อต่อสังคมของวัยรุ่นในจังหวัดสระแก้วที่พัฒนาขึ้น ประกอบด้วย การแสวงหาเป้าหมายเอื้อต่อสังคม เป็นสาเหตุทางตรงของพฤติกรรมเอื้อต่อสังคม คุณลักษณะภายในของบุคคล การชี้นำทางสังคม และเหตุผลของพฤติกรรม เป็นสาเหตุทางอ้อมของพฤติกรรมเอื้อต่อสังคม โดยส่งผ่านการแสวงหาเป้าหมายเอื้อต่อสังคม โมเดลที่พัฒนาขึ้นมีความสอดคล้องกับข้อมูลเชิงประจักษ์ ค่าสถิติไค-สแควร์ เท่ากับ 145.15 ค่า df เท่ากับ 75 ค่าไค-สแควร์สัมพันธ์ เท่ากับ 1.94 ดัชนี GFI เท่ากับ .96 ดัชนี AGFI เท่ากับ .93 ค่า SRMR เท่ากับ .00 ค่า RMSEA เท่ากับ .05 และตัวแปรทั้งหมดในโมเดลสามารถอธิบายความแปรปรวนของตัวแปรพฤติกรรมเอื้อต่อสังคมของวัยรุ่นในจังหวัดสระแก้ว ได้ร้อยละ 68

สรุปได้ว่า การแสวงหาเป้าหมายเอื้อต่อสังคม เป็นปัจจัยหลักที่ทำให้วัยรุ่นมีพฤติกรรมเอื้อต่อสังคม ส่วนปัจจัยเสริมที่ส่งผ่านการแสวงหาเป้าหมายเอื้อต่อสังคม ได้แก่ คุณลักษณะภายในของบุคคล การชี้นำทางสังคม และเหตุผลของพฤติกรรม

คำสำคัญ: พฤติกรรมเอื้อต่อสังคม, การแสวงหาเป้าหมายเอื้อต่อสังคม, เหตุผลของพฤติกรรม, การชี้นำทางสังคม

*Corresponding author. E-mail: rattanamaneesukkasem@gmail.com

A causal relationship model of prosocial behavior among adolescents in Sa-Kaeo province

Rattana Maneesukkasem^{1*}, Poonpong Suksawang¹

¹ College of Research Methodology and Cognitive Science, Burapha University, Thailand

Abstract

The purpose of this research was to develop and validate a causal relationship model of prosocial behavior among adolescents in Sa-Kaeo province. The sample consisted of 424 adolescents aged between 15-18 years old in Sa-Kaeo province derived by stratified random-sampling. The research instrument was Likert-type questionnaires, consisted of five latent variables: prosocial behavior, prosocial goal pursuit, reason for behavior, contextual cues, and self-process. Structural equation modeling involved in the use of LISREL.

The results indicated that prosocial goal pursuit was a direct cause of prosocial behavior among adolescents in Sa-Kaeo province. Meanwhile, self-process, contextual cues, and reason for behavior had an indirect effect on prosocial goal pursuit of prosocial behavior. The proposed model was consistent with empirical data. Goodness of fit statistics were: chi-square test=145.15, $df=75$, relative $\chi^2=1.94$, GFI=.96, AGFI=.93, SRMR=.00, and RMSEA=.05. The variables in the proposed model accounted for 68 percent of the total variance of prosocial behavior.

In conclusion, prosocial goal pursuit was the main cause of prosocial behavior of adolescents, while self-process, contextual cues, and reason for behavior accounted as mediators.

Keywords: prosocial behavior, prosocial goal pursuit, reason for behavior, contextual cues

*Corresponding author. E-mail: rattanamaneesukkasem@gmail.com

ความนำ

สำนักงานสถิติแห่งชาติ ได้สำรวจสภาวะทางสังคมและวัฒนธรรมในเยาวชนอายุ 13 ปีขึ้นไป ในปี พ.ศ. 2554 ปรากฏว่า การยกโทษและให้อภัยอย่างจริงจังต่อผู้ที่สำนึกผิด ลดลงเป็นร้อยละ 56.00 จากร้อยละ 61.20 ในปีพ.ศ. 2551 แสดงให้เห็นว่า คนไทยมีคุณธรรม จริยธรรมดังกล่าวลดลง (สำนักงานสถิติแห่งชาติ, 2555) สอดคล้องกับข้อมูลสภาวะการณด้านคุณธรรมและจริยธรรม ในปี พ.ศ. 2555 ปรากฏว่า เด็กและเยาวชนที่เชื่อเรื่อง “กฎแห่งกรรม ทำดีได้ดี ทำชั่วได้ชั่ว” มีเพียงร้อยละ 56.00 ลดลงจากร้อยละ 62.00 ในปี พ.ศ. 2552 นอกจากนี้ การสำรวจปรากฏว่า เจตคติของเด็กและเยาวชนไทยที่มีต่อเรื่อง “ความดีสามารถเอาชนะความชั่วได้” มีเพียงร้อยละ 51.00 เท่านั้น (สถาบันรามจิตติ, 2556) โดยในปี พ.ศ. 2557 ปรากฏว่า วัยรุ่นในจังหวัดสระแก้ว มีทั้งที่เป็นข่าวขึ้นหน้าหนึ่งของหนังสือพิมพ์รายวันหลายฉบับ และในโลกสังคมออนไลน์เป็นจำนวนมาก เช่น ข่าวการทำร้ายร่างกาย การฆาตกรรม การล่อลวงละเมิดทางเพศ ข่าวเด็กแว้นซิ่งรถ ข่าววัยรุ่นเสพยา และวัยรุ่นโทรศัพท์ก่อความวุ่นวายจากรายงานแผนปฏิบัติการการแก้ไขปัญหาสังคมจังหวัดสระแก้ว ปี พ.ศ. 2557 มีปัญหาเด็กและเยาวชนที่มีพฤติกรรมไม่เหมาะสม พบเห็นได้ในที่สาธารณะ ต้มเครื่องดื่มที่มีแอลกอฮอล์ สูบบุหรี่ และคิดสารเสพติดร้ายแรง คิดเป็นร้อยละ 26.65 ปัญหาเด็กและเยาวชนติดเกม และเล่นการพนันต่าง ๆ คิดเป็นร้อยละ 9.89 และปัญหาสังคมเชิงกลุ่มเป้าหมายที่ต้องได้รับการพัฒนา คือ ปัญหาของเด็กและเยาวชนมีจำนวนเพิ่มขึ้น คิดเป็นร้อยละ 188.32 เมื่อเทียบกับปี พ.ศ. 2556 (สำนักงานพัฒนาสังคมและความมั่นคงของมนุษย์จังหวัดสระแก้ว, 2557)

ปัญหาของเด็กและเยาวชนจัดเป็นปัญหาสำคัญระดับชาติและก่อให้เกิดผลกระทบทางสังคม การกระทำผิดและพฤติกรรมเบี่ยงเบนของวัยรุ่นไทยที่เพิ่มขึ้นในปัจจุบัน เป็นผลจากวิกฤตการณ์ทางด้านจริยธรรม เชื่อกันว่า ค่านิยมทางจริยธรรมยังดำรงอยู่ หากแต่บรรทัดฐานอาจเปลี่ยนแปลงไป (สุคนธา มหาอาชา และ ศิรินันท์ กิตติสุขสถิต, 2553) ปัจจุบันการสื่อสารมีหลากหลายช่องทาง การเปิดรับสื่อที่มีความรุนแรง การคล้อยตามกลุ่มเพื่อน และการควบคุมตนเอง สามารถทำนายพฤติกรรมการใช้ความรุนแรงของวัยรุ่นได้ (Worakreeb, Chadcham, & Sudhasani, 2010) การพัฒนาวัยรุ่นนั้น การเสริมสร้างอารมณ์เชิงบวกต่อสาเหตุความเคืองใจ ทั้งการสร้าง ความเข้าใจ การยอมรับ และการให้โอกาสในการระบายออก ซึ่งอารมณ์ความรู้สึกนึกคิดเชิงลบที่มีต่อเหตุที่เกิดขึ้นสามารถลดอารมณ์เชิงลบในวัยรุ่นได้ (รัก ชุณหกาญจน์ และ นิยะดา จิตต์จรัส, 2556) การที่สังคมจะมีความสุข และมีความเจริญรุ่งเรืองนั้น เป็นเพราะสมาชิกในสังคมเป็นคนดีและเก่ง คือ มีคุณธรรมจริยธรรม ควบคุมกับความรู้ความสามารถ มนุษย์จำเป็นต้องอยู่ร่วมกับสังคม ในการมีปฏิสัมพันธ์และพึ่งพาอาศัย จึงจะเกิดความเอื้ออาทรแก่บุคคลรอบข้าง ตลอดไปจนถึงเพื่อนมนุษย์ด้วยกันในการช่วยเหลือ ดูแล รวมทั้งสนับสนุน ส่งเสริมบุคคลอื่นให้เป็นคนดี อันเป็นคุณธรรมที่สำคัญของบุคคล (ดุจเดือน พันธุมนาวิน, 2550) การสร้างศักยภาพมนุษย์ให้มีคุณภาพสามารถพึ่งพาตนเองนั้น สังคมต้องให้ความสำคัญในการพัฒนาทุนมนุษย์ เพื่อให้เกิดผลิตภาพที่มีค่าขององค์กรและสังคม โดยการประยุกต์การเรียนรู้ตลอดชีวิต การเรียนรู้ด้วยการขึ้นนำของสังคมและตนเอง ย่อมทำให้เกิดการพัฒนาสู่ความยั่งยืนในที่สุด (วรินทร์ บุญยั้ง, 2554)

การศึกษางานวิจัยที่เกี่ยวข้องกับพฤติกรรมเอื้อต่อสังคมของวัยรุ่นนั้น ปรากฏว่า แรงจูงใจกำหนดตนเองในการกระทำพฤติกรรมเอื้อต่อสังคม ประกอบด้วยคุณลักษณะภายในของบุคคล การขึ้นนำทางสังคม เหตุผลของพฤติกรรม และการแสวงหาเป้าหมายเอื้อต่อสังคม (Wentzel, Filisetti, & Looney, 2007) พฤติกรรมเอื้อต่อสังคมมีความสัมพันธ์กับการเอาใจใส่ (Eisenberg, Eggum, & Di Giunta, 2010) และการพัฒนาทางสังคมที่ทำให้บุคคลรู้จักเอาใจเขามาใส่ใจเรา คือ ความสามารถในการเข้าใจทัศนะผู้อื่น (Perspective taking) ส่งผลให้บุคคล

สามารถเข้าใจถึงความคิด อารมณ์ ความรู้สึกของบุคคลอื่น นำไปสู่การมีพฤติกรรมที่พึงประสงค์ คือ พฤติกรรมเอื้อต่อสังคม (ดูลยา จิตตะยโสธร, 2553) ความเป็นมิตรและความเชื่อในประสิทธิภาพของตนเอง สามารถคาดการณ์บุคคลที่จะมีพฤติกรรมเอื้อต่อสังคมได้ (Caprara, Alessandri, & Eisenberg, 2012) การสนับสนุนทางสังคมจากเพื่อนเกี่ยวข้องกับระดับของพฤติกรรมเอื้อต่อสังคมที่สูงขึ้น (Lenzi, Vieno, Perkins, Pastore, Santinello, & Mazzardis, 2012) และครูสามารถจัดการศึกษาโดยการชี้แนะพฤติกรรมเอื้อต่อสังคมเข้าไปใช้ในห้องเรียนได้ (Layous, Nelson, Oberle, Schonert-Reichl, & Lyubomirsky, 2012) ทฤษฎีแรงจูงใจกำหนดตนเอง (Ryan & Deci, 2000) มุ่งเน้นแหล่งที่มาของแรงจูงใจ แม้จะมีความแตกต่างในการมุ่งเน้นด้านนามธรรมและคำศัพท์ สิ่งร่วมกันของทฤษฎีคือ เป้าหมายที่กำหนดไว้ขณะที่สร้างแรงจูงใจของพฤติกรรม การพัฒนาที่เป็นเป้าหมายสำคัญคือ วัยรุ่น เพราะ วัยรุ่นเป็นวัยวิกฤติที่อยู่ท่ามกลางการปรับตัวและการเปลี่ยนแปลง ทั้งทางร่างกาย จิตใจและสังคม วัยรุ่นแสวงหาเอกลักษณ์ของตนเองและพัฒนาการที่ดีของช่วงวัย จะก่อให้เกิด “ความเชื่อสัตย์” ซึ่งช่วยดำรงคุณธรรมในการเป็นผู้ใหญ่ที่ดีได้

จากการศึกษาและทบทวนงานวิจัยข้างต้น แสดงให้เห็นถึงความสัมพันธ์ของสาเหตุและพฤติกรรมของวัยรุ่น ผู้วิจัยจึงสนใจศึกษาโมเดลความสัมพันธ์เชิงสาเหตุของพฤติกรรมเอื้อต่อสังคมของวัยรุ่นในจังหวัดสระแก้ว เพื่อที่จะได้เป็นแนวทางในการพัฒนาวัยรุ่นให้เติบโตเป็นผู้ใหญ่ที่มีคุณภาพต่อไป

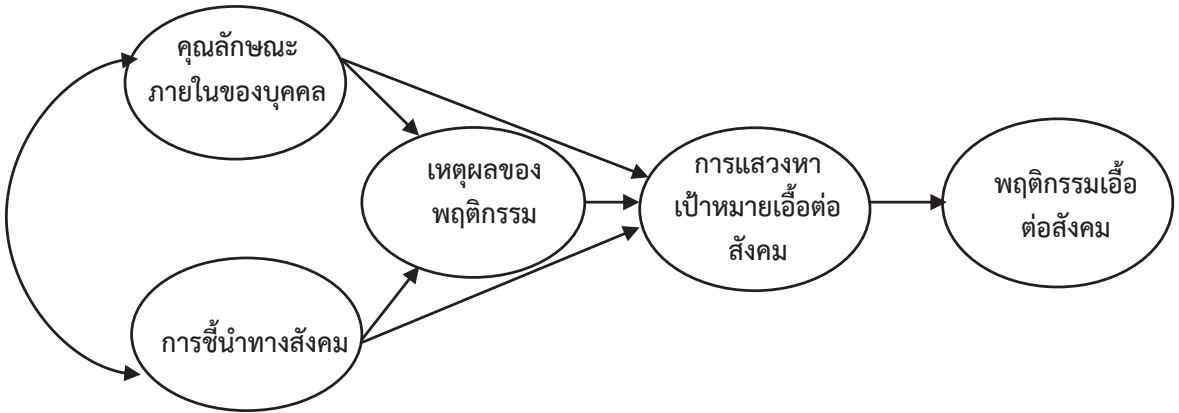
วัตถุประสงค์การวิจัย

1. เพื่อพัฒนาโมเดลความสัมพันธ์เชิงสาเหตุพฤติกรรมเอื้อต่อสังคมของวัยรุ่นในจังหวัดสระแก้ว
2. เพื่อตรวจสอบความสอดคล้องของโมเดลความสัมพันธ์เชิงสาเหตุพฤติกรรมเอื้อต่อสังคมของวัยรุ่นในจังหวัดสระแก้วที่พัฒนาขึ้นกับข้อมูลเชิงประจักษ์

กรอบแนวคิดการวิจัย

งานวิจัยนี้กำหนดกรอบแนวคิดการวิจัย โดยใช้ทฤษฎีพัฒนาการเอื้อต่อสังคมของ Eisenberg and Fabes (1998) และงานวิจัยของ Wentzel et al. (2007) ที่ได้ศึกษาโมเดลความสัมพันธ์เชิงสาเหตุของพฤติกรรมเอื้อต่อสังคมของวัยรุ่นเป็นหลัก ในการกำหนดตัวแปรสาเหตุของพฤติกรรมเอื้อต่อสังคมของวัยรุ่น สรุปได้ว่า การแสวงหาเป้าหมายเอื้อต่อสังคม เป็นปัจจัยหลักที่ส่งผลให้บุคคลเกิดพฤติกรรมเอื้อต่อสังคม โดยมี คุณลักษณะภายในของบุคคล การชี้แนะทางสังคม และเหตุผลของพฤติกรรมเป็นปัจจัยเสริม ที่ทำให้บุคคลแสดงพฤติกรรมเอื้อต่อสังคมโดยส่งผ่านการแสวงหาเป้าหมายเอื้อต่อสังคม งานวิจัยของ Carlo, Mestre, Samper, Tur, and Armenta (2010); Grant and Bery (2011) และ Johnson (2012) ชี้ให้เห็นว่า คุณลักษณะภายในของบุคคล ประกอบด้วย การเอาใจใส่และความสามารถในการเข้าใจทัศนคติของผู้อื่น มีผลต่อพฤติกรรมเอื้อต่อสังคม ขณะที่ Wentzel et al. (2007) และ Kuther (2000) พบว่า คุณลักษณะภายในของบุคคลได้แก่ การรับรู้ความสามารถของตน มีความสัมพันธ์กับเหตุผลเชิงจริยธรรม และพฤติกรรมเอื้อต่อสังคม และงานวิจัยของ ลีตวี แก้วพรสวรรค์ และเบญจพร ตันตสูติ (2555) และ Wentzel et al. (2007) พบว่า วัยรุ่นที่มีภาวะซึมเศร้ามีความเสี่ยงในการปรับตัวในสังคมและปัญหาในความสัมพันธ์ วัยรุ่นที่ซึมเศร้าไม่แสดงพฤติกรรมเอื้อต่อสังคม งานวิจัยของ Jennings and Greenberg (2009) และ Wentzel, Baker and Russell (2012) พบว่า การชี้แนะทางสังคม ประกอบด้วย ความคาดหวังจากครูและความคาดหวังของเพื่อน ซึ่งสามารถอธิบายความสัมพันธ์ของพฤติกรรมเอื้อต่อสังคมได้ ขณะที่ Padilla-Walker and Christensen (2011) พบว่า เพื่อนมีอิทธิพลต่อพฤติกรรมเอื้อต่อสังคม จากที่กล่าวมาข้างต้น ทั้งคุณลักษณะภายในของบุคคล และการชี้แนะทางสังคมส่งผลโดยตรงต่อเหตุผลของพฤติกรรม และนอกจากนี้ มีผลงานวิจัย

ปรากฏว่า เหตุผลของพฤติกรรมมีผลต่อการเป็นผู้ที่เอื้อต่อสังคม และสามารถพยากรณ์พฤติกรรมเอื้อต่อสังคมได้ (Carlo et al., 2010; Steg & Groot, 2010) จึงสรุปได้ว่า คุณลักษณะภายในของบุคคล และการชี้นำทางสังคม และเหตุผลของพฤติกรรม เป็นปัจจัยหลักที่ส่งผลให้เกิดการแสวงหาเป้าหมายเอื้อต่อสังคม จากที่กล่าวข้างต้น สามารถสรุปเป็นกรอบแนวคิดการวิจัยดังภาพที่ 1



ภาพที่ 1 โมเดลความสัมพันธ์เชิงสาเหตุพฤติกรรมเอื้อต่อสังคมของวัยรุ่น

สมมติฐานของการวิจัย

1. โมเดลความสัมพันธ์เชิงสาเหตุพฤติกรรมเอื้อต่อสังคมของวัยรุ่นในจังหวัดสระแก้วที่พัฒนาขึ้น สอดคล้องกับข้อมูลเชิงประจักษ์
2. การแสวงหาเป้าหมายเอื้อต่อสังคมมีอิทธิพลทางตรงเชิงบวกต่อพฤติกรรมเอื้อต่อสังคม
3. เหตุผลของพฤติกรรมมีอิทธิพลทางอ้อมเชิงบวกต่อพฤติกรรมเอื้อต่อสังคมโดยอ้อมผ่านการแสวงหาเป้าหมายเอื้อต่อสังคม
4. คุณลักษณะภายในของบุคคลมีอิทธิพลทางอ้อมเชิงบวกต่อพฤติกรรมเอื้อต่อสังคมโดยอ้อมผ่านเหตุผลของพฤติกรรม และการแสวงหาเป้าหมายเอื้อต่อสังคม
5. การชี้นำทางสังคมมีอิทธิพลทางอ้อมเชิงบวกต่อพฤติกรรมเอื้อต่อสังคมโดยอ้อมผ่านเหตุผลของพฤติกรรมและการแสวงหาเป้าหมายเอื้อต่อสังคม

วิธีดำเนินการวิจัย

ประชากรและกลุ่มตัวอย่าง

ประชากรที่ใช้ในการวิจัยนี้ เป็นวัยรุ่นอายุ 15-18 ปีที่กำลังศึกษาในโรงเรียนชั้นมัธยมศึกษา ปีการศึกษา 2557 สังกัดสำนักงานเขตพื้นที่การศึกษามัธยมศึกษา เขต 7 ในจังหวัดสระแก้ว และเป็นวัยรุ่นที่อาศัยในชุมชนในจังหวัดสระแก้ว กลุ่มตัวอย่างได้มาด้วยวิธีการสุ่มแบบแบ่งชั้นภูมิ (Stratified random sampling) จำนวน 424 คน

เครื่องมือที่ใช้ในการวิจัย

เครื่องมือที่ใช้ในการเก็บรวบรวมข้อมูล เป็นแบบสอบถามที่ผ่านการตรวจสอบความตรงเชิงเนื้อหาและความเที่ยง และผ่านการตรวจสอบจากคณะกรรมการพิจารณาจริยธรรมการวิจัยของวิทยาลัยวิทยาการวิจัยและวิทยาการปัญญา มหาวิทยาลัยบูรพาแล้ว จำนวน 1 ฉบับ แบ่งออกเป็น 6 ตอน ดังนี้

ตอนที่ 1 ข้อมูลส่วนบุคคล มีลักษณะเป็นแบบตรวจสอบรายการ สอบถามเกี่ยวกับข้อมูลส่วนบุคคล ได้แก่ เพศ อายุ และระดับชั้นการศึกษา

ตอนที่ 2 พฤติกรรมเอื้อต่อสังคม จำนวนข้อคำถาม 15 ข้อ ลักษณะคำตอบเป็นมาตราประมาณค่า 5 ระดับ มีค่าความเที่ยงเท่ากับ .86 และอำนาจจำแนกรายข้อระหว่าง .39-.72

ตอนที่ 3 การแสวงหาเป้าหมายเอื้อต่อสังคม จำนวนข้อคำถาม 10 ข้อ ลักษณะคำตอบเป็นมาตราประมาณค่า 5 ระดับ มีค่าความเที่ยงเท่ากับ .91 และ อำนาจจำแนกรายข้อระหว่าง .39-.75

ตอนที่ 4 เหตุผลของพฤติกรรม จำนวนข้อคำถาม 19 ข้อ ลักษณะคำตอบเป็นมาตราประมาณค่า 5 ระดับ มีค่าความเที่ยงเท่ากับ .89 และ อำนาจจำแนกรายข้อระหว่าง .28-.68

ตอนที่ 5 คุณลักษณะภายในของบุคคล จำนวนข้อคำถาม 19 ข้อ ลักษณะคำตอบเป็นมาตราประมาณค่า 5 ระดับ มีค่าความเที่ยงเท่ากับ .85 และ อำนาจจำแนกรายข้อระหว่าง .21-.75

ตอนที่ 6 การชี้นำทางสังคม จำนวนข้อคำถาม 10 ข้อ มีลักษณะคำตอบเป็นมาตราประมาณค่า 5 ระดับ มีค่าความเที่ยงเท่ากับ .90 และ อำนาจจำแนกรายข้อระหว่าง .44-.79

การเก็บรวบรวมข้อมูล

ผู้วิจัยดำเนินการเก็บรวบรวมข้อมูลร่วมกับเจ้าหน้าที่สถานบริการสาธารณสุขพื้นที่ และหัวหน้างานวิชาการโรงเรียน ระหว่างวันที่ 1 - 30 มิถุนายน พ.ศ. 2558 เก็บรวบรวมข้อมูลโดยยึดหลักการพิทักษ์สิทธิของจริยธรรมการวิจัยในมนุษย์อย่างเคร่งครัด ได้แบบสอบถามฉบับสมบูรณ์กลับคืนมา 424 ฉบับ คิดเป็นร้อยละ 100

การวิเคราะห์ข้อมูล

วิเคราะห์ข้อมูลเบื้องต้น เพื่อพิจารณาลักษณะการแจกแจงของตัวแปร ด้วยค่าเฉลี่ย ค่าส่วนเบี่ยงเบนมาตรฐาน ค่าความเบ้ ค่าความโด่ง ตรวจสอบความตรงของโมเดลการวัดตัวแปรแฝงทั้ง 5 ตัวแปร และ ตรวจสอบความสอดคล้องของโมเดลความสัมพันธ์เชิงสาเหตุที่พัฒนาขึ้น โดยใช้การวิเคราะห์อิทธิพล (Path analysis) ด้วยโปรแกรม LISREL

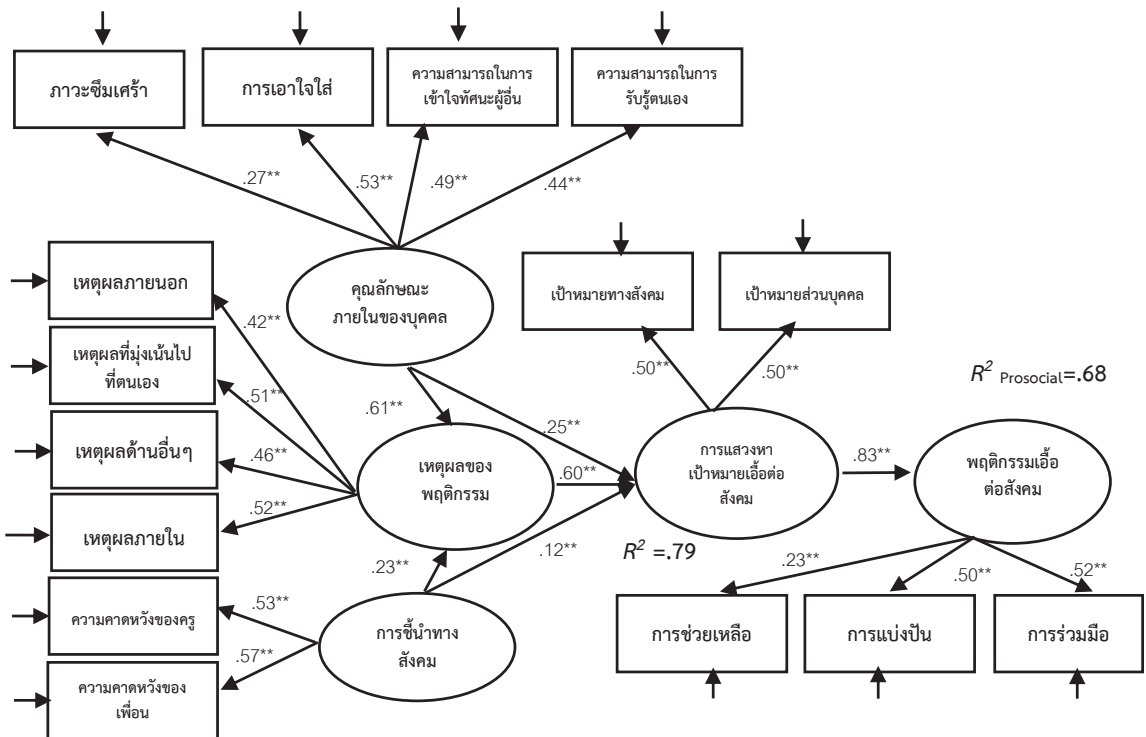
ผลการวิจัย

ผลการตรวจสอบลักษณะการแจกแจงของตัวแปร ปรากฏว่า ตัวแปรที่ศึกษาทั้งหมดมีการแจกแจงใกล้เคียงกับโค้งปกติ โดยผลการตรวจสอบความตรงของโมเดลการวัดตัวแปรแฝง ชี้ให้เห็นว่า ตัวแปรแฝงทั้ง 5 ตัวแปร สามารถวัดได้จากตัวแปรสังเกตได้ที่กำหนด และ ผลการตรวจสอบความสอดคล้องของโมเดลที่พัฒนาขึ้น ปรากฏว่าสอดคล้องกับข้อมูลเชิงประจักษ์ ดังตารางที่ 1 และภาพที่ 2

ตารางที่ 1 ค่าสัมประสิทธิ์อิทธิพลของโมเดลความสัมพันธ์เชิงสาเหตุพฤติกรรมเอื้อต่อสังคมของวัยรุ่น

ตัวแปรสาเหตุ	ตัวแปรผล			เหตุผลของพฤติกรรม			การแสวงหาเป้าหมายเอื้อต่อสังคม			พฤติกรรมเอื้อต่อสังคม		
	TE	IE	DE	TE	IE	DE	TE	IE	DE	TE	IE	DE
คุณลักษณะภายใน	.61**	-	.61**	.62**	.37**	.25**	.51**	.51**	-			
ของบุคคล	(.07)	-	(.07)	(.07)	(.06)	(.07)	(.08)	(.08)	-			
การขึ้นทางสังคม	.23**	-	.23**	.26**	.14**	.12**	.22**	.22**	-			
	(.06)	-	(.06)	(.06)	(.04)	(.06)	(.06)	(.06)	-			
เหตุผลของพฤติกรรม	-	-	-	.60**	-	.60**	.50**	.50**	-			
				(.08)	-	(.08)	(.09)	(.09)	-			
การแสวงหาเป้าหมายเอื้อต่อสังคม	-	-	-	-	-	-	.83**	-	.83**			
							(.10)	-	(.10)			
สัมประสิทธิ์การพยากรณ์ (R^2)		.61			.79			.68				

หมายเหตุ: ** $p < .01$



หมายเหตุ: ** $p < .01$, $\chi^2=145.15$, $df=75$, relative $\chi^2=1.94$, GFI=.96, AGFI=.93, CFI=.99, RMSEA=.05

ภาพที่ 2 โมเดลความสัมพันธ์เชิงสาเหตุพฤติกรรมเอื้อต่อสังคมของวัยรุ่นในจังหวัดสระแก้ว

ตารางที่ 1 และภาพที่ 2 แสดงผลการวิเคราะห์โมเดลความสัมพันธ์เชิงสาเหตุพฤติกรรมเอื้อต่อสังคมของวัยรุ่นในจังหวัดสระแก้ว ปรากฏว่า โมเดลที่พัฒนาขึ้นมีความสอดคล้องกับข้อมูลเชิงประจักษ์อยู่ในเกณฑ์ดี โดยการตรวจสอบค่าดัชนีตรวจสอบความสอดคล้องของโมเดลผ่านเกณฑ์ที่กำหนดทุกค่า ได้แก่ ค่าไค-สแควร์สัมพัทธ์ ไม่มีนัยสำคัญทางสถิติ ($\chi^2=145.15$, $df=75$, relative $\chi^2=1.94$) ส่วนดัชนีวัดระดับความกลมกลืน (GFI) เท่ากับ .96 ดัชนีวัดความกลมกลืนที่ปรับแก้แล้ว (AGFI) เท่ากับ .93 และค่าความคลาดเคลื่อนในการประมาณค่าพารามิเตอร์ (RMSEA) เท่ากับ .05 ค่าสัมประสิทธิ์การพยากรณ์ของตัวแปรตาม คือ พฤติกรรมเอื้อต่อสังคม เท่ากับ .68 แสดงว่า ตัวแปรทั้งหมดในโมเดลสามารถร่วมกันอธิบายความแปรปรวนของพฤติกรรมเอื้อต่อสังคมได้ร้อยละ 68

เมื่อพิจารณาอิทธิพลรวมของตัวแปรแฝงในโมเดลที่พัฒนาขึ้น ปรากฏว่า ตัวแปรแฝงที่มีอิทธิพลรวมต่อพฤติกรรมเอื้อต่อสังคมมากที่สุด คือ การแสวงหาเป้าหมายเอื้อต่อสังคม รองลงมา คือ คุณลักษณะภายในของบุคคล และเหตุผลของพฤติกรรม ส่วนตัวแปรที่มีอิทธิพลรวมต่อตัวแปรพฤติกรรมเอื้อต่อสังคมน้อยที่สุด คือ การขึ้นทางสังคม โดยมีค่าสัมประสิทธิ์อิทธิพลรวม เท่ากับ .83, .51, .50 และ .22 ตามลำดับ ในขณะที่เดียวกัน เมื่อพิจารณาตัวแปรแฝงที่มีอิทธิพลรวมต่อการแสวงหาเป้าหมายเอื้อต่อสังคมมากที่สุด คือ คุณลักษณะภายในของบุคคล รองลงมาคือ เหตุผลของพฤติกรรม และการขึ้นทางสังคม มีค่าสัมประสิทธิ์อิทธิพลรวม เท่ากับ .62, .60 และ .26 ตามลำดับ และเหตุผลของพฤติกรรมได้รับอิทธิพลทางตรงจากคุณลักษณะภายในของบุคคลสูงสุด รองลงมาได้แก่ การขึ้นทางสังคม มีค่าสัมประสิทธิ์อิทธิพล เท่ากับ .61 และ .23 สำหรับการพิจารณาเส้นทางอิทธิพลจากตัวแปรแฝงที่ส่งผลต่อพฤติกรรมเอื้อต่อสังคม พิจารณาได้ดังนี้

1. การแสวงหาเป้าหมายเอื้อต่อสังคมมีอิทธิพลทางตรงเชิงบวกต่อพฤติกรรมเอื้อต่อสังคม โดยมีค่าขนาดอิทธิพล เท่ากับ .83
2. เหตุผลของพฤติกรรมมีอิทธิพลทางอ้อมเชิงบวกต่อพฤติกรรมเอื้อต่อสังคมโดยอ้อมผ่านการแสวงหาเป้าหมายเอื้อต่อสังคม โดยมีค่าขนาดอิทธิพล เท่ากับ .50
3. คุณลักษณะภายในของบุคคลมีอิทธิพลทางอ้อมเชิงบวกต่อพฤติกรรมเอื้อต่อสังคมโดยอ้อมผ่านเหตุผลของพฤติกรรม และการแสวงหาเป้าหมายเอื้อต่อสังคม โดยมีค่าขนาดอิทธิพล เท่ากับ .51
4. การขึ้นทางสังคมมีอิทธิพลทางอ้อมเชิงบวกต่อพฤติกรรมเอื้อต่อสังคมโดยอ้อมผ่านเหตุผลของพฤติกรรมและการแสวงหาเป้าหมายเอื้อต่อสังคม โดยมีค่าขนาดอิทธิพล เท่ากับ .22

จึงสรุปได้ว่า พฤติกรรมเอื้อต่อสังคมของวัยรุ่น (Prosocial behavior of adolescents) ในจังหวัดสระแก้วเกิดขึ้นจากการแสวงหาเป้าหมายเอื้อต่อสังคม (Prosocial goal pursuit) ส่วนปัจจัยเสริมส่งผ่านการแสวงหาเป้าหมายเอื้อต่อสังคม ได้แก่ คุณลักษณะภายในของบุคคล (Self-process) การขึ้นทางสังคม (Contextual cues) และเหตุผลของพฤติกรรม (Reason for behavior)

อภิปรายผลการวิจัย

การวิจัยมุ่งศึกษาโมเดลความสัมพันธ์เชิงสาเหตุพฤติกรรมเอื้อต่อสังคมของวัยรุ่นในจังหวัดสระแก้ว ผลการวิจัยนี้ชี้ให้เห็นว่า การแสวงหาเป้าหมายเอื้อต่อสังคมเป็นปัจจัยหลักที่มีอิทธิพลทางตรงเชิงบวกต่อพฤติกรรมเอื้อต่อสังคม ในขณะที่เหตุผลของพฤติกรรม การขึ้นทางสังคม และคุณลักษณะภายในของบุคคล เป็นปัจจัยเสริมส่งผ่านการแสวงหาเป้าหมายเอื้อต่อสังคมซึ่งสอดคล้องกับงานวิจัยอื่น ๆ ที่ปรากฏว่า ผลการตรวจสอบความสอดคล้อง

ของโมเดลที่พัฒนาขึ้นมีความสอดคล้องกับข้อมูลเชิงประจักษ์อยู่ในเกณฑ์ดี (ชเคนทร์ วรรณศิริ และอรรัญญา ต้อยคัมภีร์, 2558; Ryan & Deci, 2000) กล่าวคือ มีดัชนีความสอดคล้องผ่านเกณฑ์ที่กำหนด มีค่าพารามิเตอร์แต่ละเส้นแตกต่างจากศูนย์ และมีขนาดและทิศทางสอดคล้องกับทฤษฎีที่กำหนด (पुलพงค์ สุขสว่าง, 2557; Schumacker & Lomax, 2010)

การแสวงหาเป้าหมายเอื้อต่อสังคมมีอิทธิพลทางตรงเชิงบวกต่อพฤติกรรมเอื้อต่อสังคม แสดงว่าการแสวงหาเป้าหมายเอื้อต่อสังคมเป็นปัจจัยบังคับโดยตรงของพฤติกรรมเอื้อต่อสังคมในวัยรุ่น เช่นเดียวกับงานวิจัยของ Wentzel, Baker, and Russell (2012) พบว่า เป้าหมายทางสังคมและการแสวงหาเป้าหมายความรู้ของการศึกษามีผลต่อนักเรียน Massey, Gebhardt, and Gamefski (2008) ศึกษาเป้าหมายวัยรุ่นและการแสวงหาเป้าหมาย พบว่า การแสวงหาเป้าหมายของวัยรุ่นที่ประสบความสำเร็จเกี่ยวข้องกับพฤติกรรมของวัยรุ่น สุขภาพและความเป็นอยู่ที่ดี โดยเป้าหมายของวัยรุ่นได้รับอิทธิพลจากการแสวงหาเป้าหมายทางใจ

เหตุผลของพฤติกรรมมีอิทธิพลทางอ้อมเชิงบวกต่อพฤติกรรมเอื้อต่อสังคมโดยส่งผ่านการแสวงหาเป้าหมายเอื้อต่อสังคม เป็นไปตามสมมติฐานที่ตั้งไว้ โดยจะเห็นได้ว่าเหตุผลของพฤติกรรมของวัยรุ่น ทั้งเหตุผลภายนอกและเหตุผลภายในมีความสัมพันธ์กัน โดยเหตุผลภายในเป็นตัวกำหนดพฤติกรรมภายนอก เช่น วัยรุ่นพูดหรือแสดงกิริยาโดยสอดคล้องกับความรู้สึกรู้สึกนึกคิดภายใน ถ้าต้องการศึกษาให้เข้าใจเกี่ยวกับ “จิตใจ” หรือเหตุผลภายในของวัยรุ่นต้องศึกษาจากส่วนที่สัมผัสได้ชัดคือพฤติกรรมภายนอก ซึ่งเป็นแนวทางสู่ความเข้าใจพฤติกรรมที่เป็นเหตุผลภายในใจ และการที่จะเข้าใจพฤติกรรมต่าง ๆ ที่วัยรุ่นแสดงออกอันเป็นพฤติกรรมภายนอกก็ต้องศึกษาให้เข้าใจธรรมชาติของการคิด การตัดสินใจ การรับรู้ การรู้สึก ซึ่งแสดงออกมาในรูปแบบของเหตุผลของพฤติกรรม การศึกษาของ De Groot and Steg (2009) ศึกษาคุณธรรมและพฤติกรรมเอื้อต่อสังคม: บทบาทของการตระหนักรู้ ความรับผิดชอบและบรรทัดฐานผลการวิจัย พบว่า เหตุผลของความรับผิดชอบต่อส่งเสริมให้บุคคลแสดงพฤติกรรมเอื้อต่อสังคม และ Carlo et al. (2010) ศึกษาพฤติกรรมเอื้อต่อสังคม ผลการวิจัยแสดงให้เห็นว่า การใช้เหตุผลทางจริยธรรมมีความสัมพันธ์กับพฤติกรรมเอื้อต่อสังคมอย่างมีนัยสำคัญ

คุณลักษณะภายในของบุคคลมีอิทธิพลทางอ้อมเชิงบวกต่อพฤติกรรมเอื้อต่อสังคมโดยส่งผ่านเหตุผลของพฤติกรรมและการแสวงหาเป้าหมายเอื้อต่อสังคม คุณลักษณะภายในของบุคคลเป็นไปตามสมมติฐานที่ตั้งไว้ โดยคุณลักษณะภายในของวัยรุ่น จากการศึกษาของ Wentzel et al. (2007) พบว่า คุณลักษณะภายในของบุคคลประกอบด้วย การเอาใจใส่ ความสามารถในการเข้าใจทัศนคติของผู้อื่น ภาวะความขี้เมตตา ความสามารถในการรับรู้ตนเอง มีความสัมพันธ์กับผลของพฤติกรรมเอื้อต่อสังคมและนำมาพยากรณ์พฤติกรรมเอื้อต่อสังคมได้ สอดคล้องกับงานวิจัยของ Gini, Albiero, Benelli, and Altoe (2008) ศึกษาโมเดลสมการโครงสร้างแสดงให้เห็นว่า การเอาใจใส่มีความสัมพันธ์เชิงบวกกับพฤติกรรม

การขึ้นทางสังคม วัยรุ่นรับรู้การคาดหวังทางสังคมจากครูและเพื่อน และสร้างเป็นแรงจูงใจให้วัยรุ่นปฏิบัติตามในสิ่งที่คาดหวัง สอดคล้องกับงานวิจัยของ Jennings and Greenberg (2009) ได้ศึกษารูปแบบของห้องเรียนเอื้อต่อสังคม พบว่า ครูที่มีความสามารถทางสังคมและอารมณ์สนับสนุนให้มีการจัดการห้องเรียนที่มีประสิทธิภาพและประสบความสำเร็จ ผลลัพธ์ให้นักเรียนแสดงพฤติกรรมเอื้อต่อสังคม เช่นเดียวกับความคาดหวังของเพื่อน พบว่า เพื่อนสามารถสร้างแรงจูงใจทางสังคมที่แข็งแกร่งสำหรับพฤติกรรมเชิงบวกได้ ในงานวิจัยของ Peters, Cillessen, Riksen-Walraven, and Haselager (2010) เพื่อนมีความสัมพันธ์ทางบวกกับพฤติกรรมเอื้อต่อสังคม Wentzel et al. (2010) พบว่า การรับรู้ของวัยรุ่นต่อครูและการสนับสนุนของเพื่อนร่วมห้องเรียน

มีความสัมพันธ์กับการสร้างแรงบันดาลใจ สอดคล้องกับงานวิจัยของ Layout et al. (2012) พบว่า การยอมรับจากเพื่อนมีความสำคัญกับผลการเรียนและสังคม

ข้อเสนอแนะ

การนำผลการวิจัยไปใช้

ผลการวิจัยแสดงให้เห็นว่า การแสวงหาเป้าหมายเอื้อต่อสังคม เป็นปัจจัยหลักที่ทำให้วัยรุ่นกระทำพฤติกรรมเอื้อต่อสังคม ส่วนปัจจัยเสริมผ่านการแสวงหาเป้าหมายเอื้อต่อสังคม ได้แก่ กระบวนการภายในของบุคคล การขึ้นทางสังคม และเหตุผลของพฤติกรรม ดังนี้

1. ตัวแปรที่มีอิทธิพลทางตรงต่อพฤติกรรมเอื้อต่อสังคม คือ การแสวงหาเป้าหมายเอื้อต่อสังคม การแสวงหาเป้าหมายเป็นตัวกำหนดการกระทำเกี่ยวข้องกับการแสดงพฤติกรรมของบุคคล เกิดจากแรงจูงใจภายในของบุคคล ดังนั้นเพื่อส่งเสริมให้วัยรุ่นกระทำพฤติกรรมเอื้อต่อสังคมมากขึ้น การกำหนดการแสวงหาเป้าหมายเอื้อต่อสังคมให้วัยรุ่นกระทำ ควรใช้เป้าหมายทางสังคมให้วัยรุ่นประพฤติและปฏิบัติตาม รวมทั้งการส่งเสริมเป้าหมายส่วนบุคคลในการกระทำพฤติกรรมเอื้อต่อสังคม

2. ตัวแปรที่มีอิทธิพลทางอ้อมต่อพฤติกรรมเอื้อต่อสังคม คือการขึ้นทางสังคม ครูและเพื่อน สามารถเสริมสร้างพฤติกรรมเอื้อต่อสังคมของวัยรุ่นได้ วัยรุ่นรับรู้ความคาดหวังทางสังคมของตนจากครูและเพื่อน และประเมินความคาดหวังที่จะแสดงพฤติกรรม การขึ้นทางสังคมจึงเป็นตัวกำหนดเงื่อนไขทางสังคมให้วัยรุ่นประพฤติและปฏิบัติตาม และมีอิทธิพลโดยตรงต่อพฤติกรรมทางจริยธรรมของบุคคล การปลูกฝังจริยธรรมและพฤติกรรมเอื้อต่อสังคม จึงควรทำตั้งแต่ปฐมวัยและระหว่างการศึกษาภาคบังคับ ส่งเสริมวิชาจริยธรรม และคุณธรรมในโรงเรียน คุณธรรมต้องนำความรู้โดยสอดแทรกอยู่ในทุกวิชา ครูอาจารย์ต้องเป็นตัวอย่างที่ดี จะเป็นพื้นฐานในการพัฒนาจริยธรรมให้แก่เด็กและเยาวชน ซึ่งเป็นการวางรากฐานที่ดีในการพัฒนาจริยธรรมและพฤติกรรมเอื้อต่อสังคม กระตุ้นให้เกิดพฤติกรรมตามที่สังคมคาดหวัง

3. ตัวแปรที่มีอิทธิพลทางอ้อมต่อพฤติกรรมเอื้อต่อสังคม คือ เหตุผลของพฤติกรรมและคุณลักษณะภายในของบุคคล วัยรุ่นเป็นวัยที่ปรับตัวเพื่อแสวงหาเอกลักษณ์ของตนเอง ถ้าวัยรุ่นสามารถปรับตัวได้ก็จะสามารถมีพัฒนาการทางอารมณ์และสังคมที่ดี ดังนั้นครอบครัวและสังคมควรมีเจตคติที่ดีต่อวัยรุ่น ในการเสริมสร้างแบบอย่างที่ดีเพื่อกระตุ้นให้วัยรุ่นสร้างเอกลักษณ์ของตนเองเพื่อสังคมได้

4. ปัจจุบันสื่อทางสังคมมีหลากหลายช่องทาง การใช้สื่อเพื่อปลูกฝังค่านิยมทางจริยธรรมและพฤติกรรมเอื้อต่อสังคมประกอบกับการให้ความรู้ที่เหมาะสม การสื่อสารทางสังคมออนไลน์ เช่น เฟซบุ๊ก ไลน์ และวีแชท พฤติกรรมช่วยเหลือทางสังคม กิจกรรมที่ส่งเสริมประโยชน์แก่สังคม สิ่งเหล่านี้จะก่อให้เกิดเจตคติที่ดี ส่งเสริมให้วัยรุ่นตระหนักถึงบทบาทหน้าที่ตน และเสริมสร้างพฤติกรรมที่ดี โดยเฉพาะวัยรุ่นเป็นวัยที่เสพสื่อเป็นสำคัญ วัยรุ่นจะเลียนแบบพฤติกรรมตามบุคคลสำคัญหรือบุคคลที่วัยรุ่นยึดถือเป็นต้นแบบ ซึ่งการมีต้นแบบทางสังคมที่ดีก็จะก่อให้เกิดค่านิยมให้วัยรุ่นปฏิบัติตาม

ข้อเสนอแนะสำหรับการวิจัยต่อไป

1. ควรมีการวิจัยโดยใช้โมเดลความสัมพันธ์เชิงสาเหตุพฤติกรรมเอื้อต่อสังคมของวัยรุ่น ด้วยวิธีการวิเคราะห์กลุ่มพหุ เช่น กลุ่มนักเรียนในโรงเรียนสังกัดการศึกษาเอกชนกับกลุ่มนักเรียนในโรงเรียนสังกัดสำนักงานคณะกรรมการการศึกษาขั้นพื้นฐาน หรือสำนักงานคณะกรรมการการอาชีวศึกษา รวมทั้งเด็กวัยรุ่นนอกระบบการศึกษา ว่ามีพฤติกรรมเอื้อต่อสังคมแตกต่างกันหรือไม่
2. ควรมีการวิจัยโดยใช้โมเดลความสัมพันธ์เชิงสาเหตุพฤติกรรมเอื้อต่อสังคมของวัยรุ่น โดยพิจารณาตัวแปรอื่น ๆ ที่ไม่ได้อยู่ในการศึกษาวิจัยนี้ เช่น สภาพแวดล้อมทางบ้าน การอบรมจากผู้ปกครอง เอกลักษณะแห่งตนของวัยรุ่น

เอกสารอ้างอิง

- ขเคนทร์ วรณศิริ และอริญญา ต้อยคำภีร์. (2558). โมเดลเชิงสาเหตุของพฤติกรรมการเป็นสมาชิกที่ดีของ องค์กร: อิทธิพลของแรงจูงใจเอื้อสังคมในการทำงานและบุคลิกภาพ. *วารสารศรีนครินทร์ทวิโรฒวิจัยและพัฒนา (สาขามนุษยศาสตร์และสังคมศาสตร์)*, 6(12), 45-58.
- ฐิติวี แก้วพรสวรรค์ และเบญจพร ต้นตสุทธิ. (2555). การศึกษาความชุกของภาวะซึมเศร้าและปัจจัย ที่เกี่ยวข้องใน เด็กนักเรียนชั้นมัธยมศึกษาปีที่5 ในกรุงเทพมหานคร. *วารสารสมาคมจิตแพทย์แห่งประเทศไทย*, 57(4), 395-402.
- คุณเดือน พันธุนาวิน. (2550). *รายงานการสังเคราะห์งานวิจัยเกี่ยวกับคุณธรรมจริยธรรมในประเทศไทยและ ต่างประเทศ*. กรุงเทพฯ: ศูนย์ส่งเสริมและพัฒนาพลังแผ่นดินเชิงคุณธรรม สำนักงานบริหารและพัฒนา องค์ความรู้ (องค์กรมหาชน).
- ดุลยา จิตตะโยธธ. (2553). ความสามารถในการเข้าใจทัศนของผู้อื่น: พัฒนาการทางสังคมที่นำไปสู่พฤติกรรมที่ ฟังประสงค์. *วารสารวิชาการมหาวิทยาลัยหอการค้าไทย*. 30(4), 144-158.
- พูลพงศ์ สุขสว่าง. (2557). หลักการวิเคราะห์โมเดลสมการโครงสร้าง. *วารสารมหาวิทยาลัยวาริชราชนครินทร์*, 6(2), 136-145.
- รัก ชุณหากาญจน์ และนิยะดา จิตต์จรัส. (2556). ลักษณะการให้อภัยในวัยรุ่นในเขตกรุงเทพมหานคร. *วารสาร สังคมศาสตร์และมนุษยศาสตร์*. 39(1), 71-83.
- วรินทร์ บุญยั้ง. (2554). การพัฒนาทุนมนุษย์ในชุมชน. *วารสารศึกษาศาสตร์ มหาวิทยาลัยสงขลานครินทร์ วิทยาเขตปัตตานี*, 22(1), 19-33.
- สถาบันรามจิตติ. (2556). *สภาวะการณ์เด่นด้านเด็กและเยาวชนในรอบปี 2554-2555*. กรุงเทพฯ: สถาบันรามจิตติ.
- สำนักงานพัฒนาสังคมและความมั่นคงของมนุษย์จังหวัดสระแก้ว. (2557). *แผนปฏิบัติการการแก้ไขปัญหาสังคม จังหวัดสระแก้ว พ.ศ. 2557*. สระแก้ว: สำนักงานพัฒนาสังคมและความมั่นคงของมนุษย์จังหวัดสระแก้ว ศาลากลางจังหวัดสระแก้ว ถนนสุวรรณศร อำเภอเมืองสระแก้ว จังหวัดสระแก้ว.
- สำนักงานสถิติแห่งชาติ. (2555). *สรุปผลที่สำคัญ การสำรวจสภาวะทางสังคมและวัฒนธรรม พ.ศ. 2554*. กรุงเทพฯ: สำนักพิมพ์คณะรัฐมนตรีและราชกิจจานุเบกษา.

- สุคนธา มหาอาชา และศิรินันท์ กิตติสุขสถิต. (2553). ความสัมพันธ์ระหว่างพฤติกรรมเพื่อสังคมและคุณลักษณะทางประชากรและสังคมของนักเรียนไทย. *การประชุมวิชาการประชากรศาสตร์แห่งชาติ*. สมาคมนักประชากรไทย, 135-146.
- Caprara, G. V., Alessandri, G., & Eisenberg, N. (2012). Prosociality: The contribution of traits, values, and self-efficacy beliefs. *Journal of personality and social psychology*, 102(6), 1289-1302.
- Carlo, G., Mestre, M. V., Samper, P., Tur, A., & Armenta, B. E. (2010). Feelings or cognitions? Moral cognitions and emotions as longitudinal predictors of prosocial and aggressive behaviors. *Personality and Individual Differences*, 48(8), 872-877.
- De Groot, J. I., & Steg, L. (2009). Morality and prosocial behavior: The role of awareness, responsibility, and norms in the norm activation model. *The Journal of Social Psychology*, 149(4), 425-449.
- Eisenberg, N., & Fabes, R. A. (1998). Prosocial Development. In W. Damon, (Ed.), *Handbook of Child Psychology: Social, Emotional, and Personality Development 3*, 701-778. New York: Wiley.
- Eisenberg, N., Eggum, N. D., & Di Giunta, L. (2010). Empathy-related responding: Associations with prosocial behavior, aggression, and intergroup relations. *Social Issues and Policy Review*, 4(1), 143-180.
- Gini, G., Albiero, P., Benelli, B., & Altoe, G. (2008). Determinants of adolescents' active defending and passive bystanding behavior in bullying. *Journal of adolescence*, 31(1), 93-105.
- Grant, A. M., & Berry, J. W. (2011). The necessity of others is the mother of invention: Intrinsic and prosocial motivations, perspective taking, and creativity. *Academy of Management Journal*, 54(1), 73-96.
- Jennings, P. A., & Greenberg, M. T. (2009). The prosocial classroom: Teacher social and emotional competence in relation to student and classroom outcomes. *Review of educational research*, 79(1), 491-525.
- Johnson, D. R. (2012). Transportation into a story increases empathy, prosocial behavior, and perceptual bias toward fearful expressions. *Personality and Individual Differences*, 52(2), 150-155.
- Kuther, T. L. (2000). Moral reasoning, perceived competence, and adolescent engagement in risky activity. *Journal of adolescence*, 23(5), 599-604.
- Layous, K., Nelson, S. K., Oberle, E., Schonert-Reichl, K. A., & Lyubomirsky, S. (2012). Kindness counts: Prompting prosocial behavior in preadolescents boosts peer acceptance and well-being. *PLoS one*, 7(12), e51380.

- Lenzi, M., Vieno, A., Perkins, D. D., Pastore, M., Santinello, M., & Mazzardis, S. (2012). Perceived neighborhood social resources as determinants of prosocial behavior in early adolescence. *American Journal of Community Psychology, 50*(1-2), 37-49.
- Massey, E. K., Gebhardt, W. A., & Garnefski, N. (2008). Adolescent goal content and pursuit: A review of the literature from the past 16 years. *Developmental Review, 28*(4), 421-460.
- Padilla-Walker, L. M., & Christensen, K. J. (2011). Empathy and self-regulation as mediators between parenting and adolescents' prosocial behavior toward strangers, friends, and family. *Journal of Research on Adolescence, 21*(3), 545-551.
- Peters, E., Cillessen, A. H., Riksen-Walraven, J. M., & Haselager, G. J. (2010). Best friends' preference and popularity: Associations with aggression and prosocial behavior. *International Journal of Behavioral Development, 34*(5), 398-405.
- Ryan, R. M., & Deci, E. L. (2000). Self-determination theory and the facilitation of intrinsic motivation, social development, and well-being. *American Psychologist, 55*, 68-78.
- Schumacker, R. E. & Lomax, R. G. (2010). *Structural Equation Modeling*. (3rd ed) New York: Routledge.
- Steg, L., & Groot, J. (2010). Explaining prosocial intentions: Testing causal relationships in the norm activation model. *British journal of social psychology, 49*(4), 725-743.
- Wentzel, K. R., Baker, S. A., & Russell, S. L. (2012). Young adolescents' perceptions of teachers' and peers' goals as predictors of social and academic goal pursuit. *Applied Psychology, 61*(4), 605-633.
- Wentzel, K. R., Battle, A., Russell, S. L., & Looney, L. B. (2010). Social supports from teachers and peers as predictors of academic and social motivation. *Contemporary Educational Psychology, 35*(3), 193-202.
- Wentzel, K. R., Filisetti, L., & Looney, L. (2007). Adolescent prosocial behavior: The role of self-processes and contextual cues. *Child Development, 78*(3), 895-910.
- Worakreeb, A., Chadcham, S., & Sudhasani, S. (2010). An investigation of predictors of violent behavior among high school students. *Research Methodology & Cognitive Science, 7*(2), 67-80. (in Thai)