

รูปแบบการบริหารโรงเรียนมาตรฐานสากลของโรงเรียนมัธยมศึกษา สังกัดสำนักงานคณะกรรมการการศึกษาขั้นพื้นฐาน*

Model of Worldclass Standard School of Secondary Schools under the Office of Basic Education Commission

พรศักดิ์ ทิพย์วงษ์ทอง**

ดร.ประยูร อิ่มสวาสดี***

ดร.สุรัตน์ ไชยชมภู****

บทคัดย่อ

การวิจัยครั้งนี้มีวัตถุประสงค์เพื่อสร้างและพัฒนารูปแบบการบริหารโรงเรียนมาตรฐานสากลของโรงเรียนมัธยมศึกษา สังกัดสำนักงานคณะกรรมการการศึกษาขั้นพื้นฐาน การวิจัยเป็น 4 ขั้นตอน ได้แก่ ขั้นตอนที่ 1 การศึกษาและสำรวจข้อมูลเบื้องต้น เกี่ยวกับแนวคิดและหลักการบริหารโรงเรียนมาตรฐานสากลจากโรงเรียนมาตรฐานสากล 10 โรงเรียนด้วยการวิเคราะห์เอกสาร (Content Analysis) ขั้นตอนที่ 2 การสร้างรูปแบบจำลองอิสระ ขั้นตอนที่ 3 การพัฒนารูปแบบการบริหารโรงเรียนมาตรฐานสากลของโรงเรียนมัธยมศึกษาโดยใช้เทคนิคเดลฟาย (Delphi) จากผู้ทรงคุณวุฒิ 17 คน โดยแบบสอบถามมาตราส่วนประมาณค่า 5 ระดับ ขั้นตอนที่ 4 การสรุปและนำเสนอรูปแบบการบริหารโรงเรียนมาตรฐานสากลของโรงเรียนมัธยมศึกษา สังกัดสำนักงานคณะกรรมการการศึกษาขั้นพื้นฐาน

ผลการวิจัยพบว่า

รูปแบบการบริหารโรงเรียนมาตรฐานสากลของโรงเรียนมัธยมศึกษา สังกัดสำนักงานคณะกรรมการการศึกษาขั้นพื้นฐาน ได้แก่ ด้านภาวะผู้นำ (Leadership) การวางแผนเชิงกลยุทธ์ (Strategic Planning) การมุ่งเน้นผู้เรียนและผู้มีส่วนได้ส่วนเสีย (Student and Stakeholder Focus) การวัด การวิเคราะห์ และการจัดการความรู้ (Measurement Analysis and Knowledge Management) การมุ่งเน้นบุคลากร (Faculty and Staff Focus) การจัดการกระบวนการ (Process Management) และผลลัพธ์ (Performance Results) ในมิติขององค์ประกอบด้านคุณภาพผู้เรียน องค์ประกอบด้านการจัดการเรียนการสอนเทียบเคียงมาตรฐานสากล และองค์ประกอบด้านบริหารจัดการด้วยระบบคุณภาพ (Quality System Management) ย่อมส่งผลให้ได้ผลลัพธ์ที่มีประสิทธิภาพ โดยเฉพาะด้านผู้เรียน ซึ่งเป็นเป้าหมายหลักในการจัดการศึกษา

คำสำคัญ : รูปแบบการบริหาร/ โรงเรียนมาตรฐานสากล

*ดุษฎีนิพนธ์ปรัชญาดุษฎีบัณฑิต สาขาวิชาการบริหารการศึกษา คณะศึกษาศาสตร์ มหาวิทยาลัยบูรพา

**นิสิตหลักสูตรปรัชญาดุษฎีบัณฑิต สาขาวิชาการบริหารการศึกษา คณะศึกษาศาสตร์ มหาวิทยาลัยบูรพา

***อาจารย์ที่ปรึกษาหลัก ผู้ช่วยศาสตราจารย์ ภาควิชาการบริหารการศึกษา คณะศึกษาศาสตร์ มหาวิทยาลัยบูรพา

****อาจารย์ที่ปรึกษาร่วม ภาควิชาการบริหารการศึกษา คณะศึกษาศาสตร์ มหาวิทยาลัยบูรพา

ABSTRACT

The purposes of this research was to create and develop a management model for the World-Class Standard Schools of secondary schools under the Office of the Basic Education Commission. The research procedures consisted of 4 steps as follows: (1) investigating the basic concept for administration towards the World-Class Standard Schools (in the current). Participants were 10 school administrators of World-Class Standard Schools. A questionnaire was used for gathering the data and content analysis was used for analyzing. (2) created a management model for the World-Class Standard Schools. (3) developing the management model using 17 experts' opinions through Delphi Technique. The research tool used was a questionnaire with a five-level scale. (4) proposed the management model for the World-Class Standard Schools of secondary schools under the office of the Basic Education Commission.

The research findings revealed that 1) The components of the management model were (1) Leadership (2) Strategic Planning (3) Student and Stakeholder Focus (4) Measurement Analysis and Knowledge Management (5) Faculty and Staff Focus (6) Process Management and (7) Performance Results. 2) Regarding the components of student performance, the outcomes were achieved by World-Class Standard and Quality System Management.

Keywords : Administration/ Standard School

ความเป็นมาและความสำคัญของปัญหา

สำนักงานคณะกรรมการการศึกษาขั้นพื้นฐานได้กำหนดโครงการในการพัฒนาคุณภาพสถานศึกษาขึ้นมาเพื่อสนองต่อต่อแนวทางการปฏิรูปการศึกษา สนับสนุนการดำเนินงานตามนโยบายการบริหารราชการแผ่นดินของคณะรัฐบาล และโดยรวมเป็นการยกระดับการพัฒนาการจัดการศึกษาของประเทศให้เท่าทันต่อพลวัตการเปลี่ยนแปลงทั้งปวงในโลก จึงได้กำหนดเป็นโครงการโรงเรียนมาตรฐานสากล (World-Class Standard School Project) ขึ้นมา และเป็นโครงการที่ถือว่าเป็นนวัตกรรมในการจัดการศึกษาที่สำคัญในการยกระดับคุณภาพการศึกษาให้มีมาตรฐานคุณภาพเทียบเท่าสากล

นอกจากนี้ ผลการดำเนินการจัดการศึกษา ตามประกาศทิศทางการพัฒนาการมัธยมศึกษายุคใหม่ (2553-2561) ของสำนักงานคณะกรรมการการศึกษาขั้นพื้นฐาน คำสั่งที่ 621/2554 ลงวันที่ 29 เมษายน 2554 (สำนักบริหารงานการมัธยมศึกษาตอนปลาย, 2557, หน้า 36) ในการมุ่งพัฒนาคุณภาพมาตรฐานการศึกษาของประเทศไทย เพื่อยกระดับโรงเรียนสู่มาตรฐานสากล ที่มีระบบบริหารจัดการด้วยระบบคุณภาพ มีหลักสูตรและการจัดการเรียนการสอนเทียบเคียงมาตรฐานสากล มีแหล่งเรียนรู้ สภาพแวดล้อมที่เอื้อให้ผู้เรียนสามารถเรียนรู้ด้วยตนเองอย่างต่อเนื่องตลอดชีวิต จากผลการดำเนินการที่ผ่านมา แม้ว่าจะมีโรงเรียนจำนวนหนึ่งสามารถจัดการศึกษาได้อย่างมีคุณภาพ นักเรียนมีศักยภาพและความสามารถแข่งขันได้ในระดับนานาชาติ เป็นที่ยอมรับของสังคมทั่วไป แต่เมื่อพิจารณาในภาพรวม พบว่า ตัวบ่งชี้และค่าเป้าหมายการดำเนินการพัฒนาคุณภาพของโรงเรียนส่วนใหญ่มีผลการดำเนินการต่ำกว่าเกณฑ์

จากความเป็นมาและความสำคัญของปัญหาข้างต้นของการพัฒนาคุณภาพมาตรฐานการศึกษาของประเทศ เพื่อยกระดับการศึกษาสู่มาตรฐานสากล ผู้วิจัยจึงมีความสนใจที่จะศึกษารูปแบบการบริหารโรงเรียนมาตรฐานสากลของโรงเรียนมัธยมศึกษา สังกัดสำนักงานคณะกรรมการการศึกษาขั้นพื้นฐาน ซึ่งเป็นประโยชน์สำหรับผู้บริหารเพื่อใช้เป็นแนวทางในการบริหารสถานศึกษาให้บรรลุเป้าหมายต่อไป

วัตถุประสงค์ของการวิจัย

1. เพื่อศึกษารูปแบบการบริหารโรงเรียนมาตรฐานสากลของโรงเรียนมัธยมศึกษา สังกัดสำนักงานคณะกรรมการการศึกษาขั้นพื้นฐาน
2. เพื่อพัฒนารูปแบบการบริหารโรงเรียนมาตรฐานสากลของโรงเรียนมัธยมศึกษา สังกัดสำนักงานคณะกรรมการการศึกษาขั้นพื้นฐาน
3. เพื่อศึกษาความเป็นไปได้ของรูปแบบการบริหารโรงเรียนมาตรฐานสากลของโรงเรียนมัธยมศึกษา สังกัดสำนักงานคณะกรรมการการศึกษาขั้นพื้นฐาน

ประโยชน์ที่คาดว่าจะได้รับจากการวิจัย

1. ได้รูปแบบการบริหารโรงเรียนมาตรฐานสากลของโรงเรียนมัธยมศึกษา สังกัดสำนักงานคณะกรรมการการศึกษาขั้นพื้นฐาน
2. เป็นแนวทางในการนำรูปแบบการบริหารโรงเรียนมาตรฐานสากลของโรงเรียนมัธยมศึกษา สังกัดสำนักงานคณะกรรมการการศึกษาขั้นพื้นฐาน ไปสู่การปฏิบัติให้มีประสิทธิภาพและประสิทธิผล
3. ใช้เป็นแนวทางสำหรับนักวิจัยอื่น ๆ ทำการวิจัยในประเด็นที่เกี่ยวข้องต่อไป อันจะนำมาซึ่งองค์ความรู้ที่หลากหลาย และเป็นประโยชน์ต่อผู้บริหารโรงเรียนมัธยมศึกษา และหน่วยงานอื่น ๆ ให้มีประสิทธิผลมากยิ่งขึ้น

ขอบเขตของการวิจัย

การศึกษาครั้งนี้เป็นการพัฒนารูปแบบการบริหารโรงเรียนมาตรฐานสากลของโรงเรียนมัธยมศึกษา สังกัดสำนักงานคณะกรรมการการศึกษาขั้นพื้นฐาน ประกอบด้วย ด้านภาวะผู้นำของผู้บริหาร ด้านการวางแผนกลยุทธ์ ด้านบุคลากร ด้านการจัดการเรียนรู้ ด้านเทคโนโลยี ด้านผู้รับบริการ และด้านผลการดำเนินงาน โดยใช้แนวทางการบริหารจัดการคุณภาพ (TQA: Thailand Quality Award)

กลุ่มเป้าหมาย

1. ผู้ทรงคุณวุฒิที่เป็นนักวิชาการบริหารการศึกษา ใช้เทคนิควิธีการคัดเลือกแบบ (Snowball Method) โดยเลือกผู้เชี่ยวชาญครั้งแรกจำนวน 4 คน แล้วขอคำแนะนำในการเลือกผู้เชี่ยวชาญและผู้ทรงคุณวุฒิจากผู้เชี่ยวชาญ 4 คนแรก อีก 13 คน รวม 17 คน ซึ่งผู้วิจัยได้กำหนดเกณฑ์ในการเลือกผู้เชี่ยวชาญ ดังนี้
 - 1.1 ผู้เชี่ยวชาญด้านการบริหารการศึกษา ที่เกี่ยวข้องกับการบริหารโรงเรียนมาตรฐานสากลทั้งภาครัฐ และเอกชน เช่น มหาวิทยาลัย และโรงเรียนเอกชน 5 คน
 - 1.2 ผู้มีผลงานด้านการประเมินคุณภาพการศึกษา ของสำนักรับรองมาตรฐานและประเมินคุณภาพการศึกษา (สมศ.) 4 คน

1.3 ผู้มีหน้าที่ในการบริหารการศึกษาขั้นพื้นฐานในเขตพื้นที่การศึกษา ได้แก่ ผู้ดำรงตำแหน่ง ผู้อำนวยการ หรือรองผู้อำนวยการเขตพื้นที่การศึกษา 4 คน

1.4 ผู้มีหน้าที่ผลิตนักบริหารสถานศึกษา ได้แก่ ผู้ที่ดำรงตำแหน่งคณบดีคณะศึกษาศาสตร์ คณบดีคณะครุศาสตร์ คณบดีบัณฑิตวิทยาลัย หัวหน้าภาควิชาการบริหารการศึกษา 4 คน

วิธีดำเนินการวิจัย

ขั้นตอนที่ 1 ศึกษาและสำรวจข้อมูลเบื้องต้น

การศึกษาและสำรวจข้อมูลเบื้องต้น เกี่ยวกับแนวคิดและหลักการบริหารโรงเรียนมาตรฐานสากล เป็นการศึกษาค้นคว้าข้อมูลพื้นฐานของสถานศึกษาขั้นพื้นฐาน เพื่อกำหนดกรอบแนวคิดในการวิจัย โดยศึกษาเอกสาร งานวิจัยและรายงานวิจัยที่เกี่ยวข้อง หลักการ ทฤษฎี แนวคิด การบริหารโรงเรียนมาตรฐานสากล องค์ประกอบ สำคัญและการนำมาใช้ในสถานศึกษา ศึกษาแนวคิดและหลักการเกี่ยวกับระบบการบริหารโรงเรียนมาตรฐาน สากลระดับมัธยมศึกษาโดยศึกษาจากรายงานกรณีตัวอย่าง (ศึกษาสภาพจริง) จากรายงานประเมินตนเองของ โรงเรียน

ขั้นตอนที่ 2 การสร้างรูปแบบจำลอง

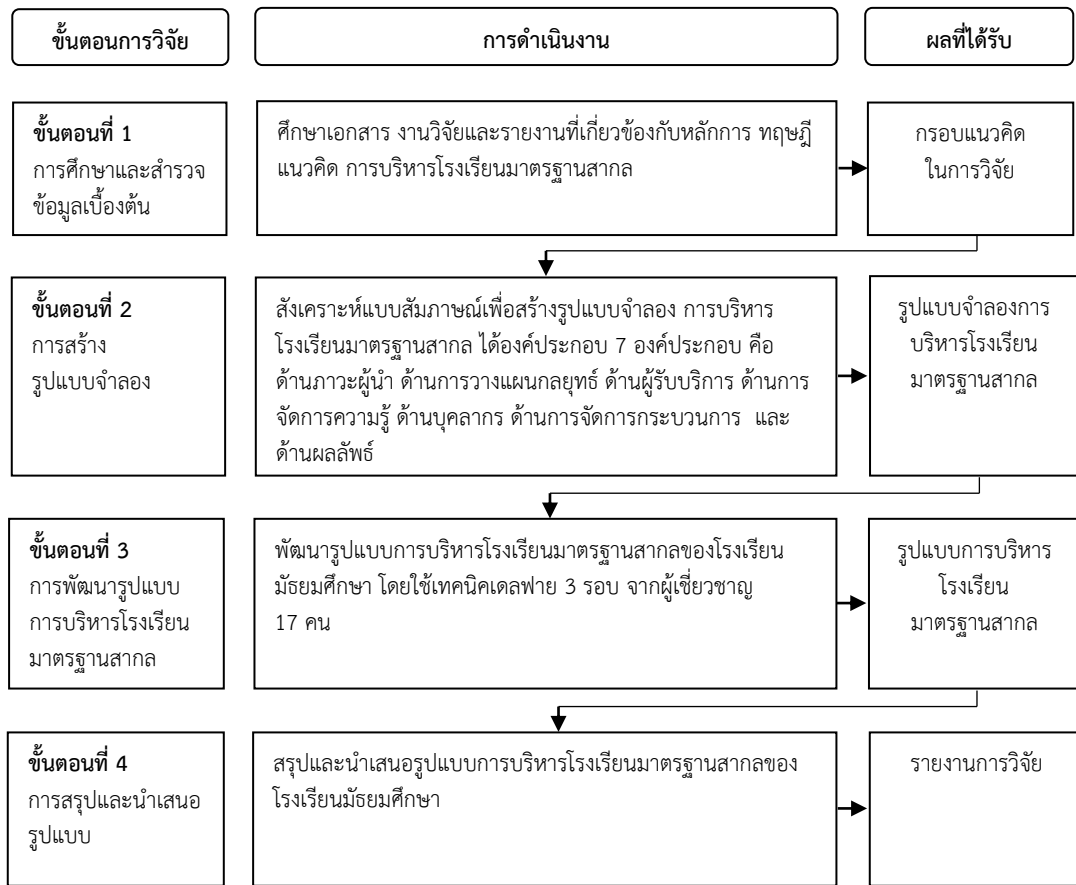
การสร้างรูปแบบจำลอง เพื่อสร้างรูปแบบการบริหารโรงเรียนมาตรฐานสากลของโรงเรียนมัธยมศึกษา โดยการสังเคราะห์แบบสัมภาษณ์ ผลการศึกษาจากขั้นตอนที่ 1 ประกอบด้วยส่วนสำคัญ 7 องค์ประกอบ คือ ด้านภาวะผู้นำของผู้บริหาร ด้านการวางแผนกลยุทธ์ ด้านบุคลากร ด้านการจัดการเรียนรู้ ด้านเทคโนโลยี ด้านผู้รับบริการ และด้านผลการดำเนินงาน นำมาสร้างเป็นรูปแบบการบริหารโรงเรียนมาตรฐานสากล โดยการสร้างแบบสอบถามความคิดเห็นของผู้ทรงคุณวุฒิ เป็นแบบสอบถามชนิดเลือกตอบว่าเห็นด้วยและ ไม่เห็นด้วย และส่วนของแบบสอบถามปลายเปิดเพื่อให้ผู้ทรงคุณวุฒิแสดงความคิดเห็นโดยอิสระ

ขั้นตอนที่ 3 การพัฒนารูปแบบการบริหารโรงเรียนมาตรฐานสากลของโรงเรียนมัธยมศึกษา

การพัฒนารูปแบบการบริหารโรงเรียนมาตรฐานสากลของโรงเรียนมัธยมศึกษา โดยใช้เทคนิค เดลฟาย (Delphi) จากผู้ทรงคุณวุฒิวิเคราะห์ห้องค์การและวิเคราะห์รูปแบบงานในการบริหารสถานศึกษา ขั้นพื้นฐานจากผู้ทรงคุณวุฒิ การบริหารการศึกษา เพื่อให้ได้รูปแบบที่มีความเป็นไปได้ในทางปฏิบัติ และมีความสมบูรณ์ด้วยการใช้รูปแบบจำลองจากขั้นตอนที่ 2 นำมาศึกษาวิเคราะห์ และกำหนดรูปแบบการบริหาร โรงเรียนมาตรฐานสากลของโรงเรียนมัธยมศึกษา ด้วยเทคนิคเดลฟาย (Delphi) 3 รอบ

ขั้นตอนที่ 4 การสรุปและนำเสนอรูปแบบการบริหารโรงเรียนมาตรฐานสากลของโรงเรียนมัธยมศึกษา

ดำเนินการขั้นตอนนี้ ผู้วิจัยจะสรุปผลและนำเสนอรูปแบบการบริหารโรงเรียนมาตรฐาน สากลของ โรงเรียนมัธยมศึกษา สังกัดสำนักงานคณะกรรมการการศึกษาขั้นพื้นฐานที่ได้ปรับปรุงแก้ไขแล้ว โดยจัดทำเป็น รายงานผลการวิจัยต่อไป



ผลการวิเคราะห์ข้อมูล

ตอนที่ 1 ผลการศึกษารูปแบบการบริหารโรงเรียนมาตรฐานสากลของโรงเรียนมัธยมศึกษาสังกัดสำนักงานคณะกรรมการการศึกษาขั้นพื้นฐาน

1. ด้านภาวะผู้นำ (Leadership) การบริหารจัดการเกี่ยวกับวิธีการที่ผู้บริหารโรงเรียนชี้้นำการกำหนดวิสัยทัศน์ ค่านิยม ผลการดำเนินการที่คาดหวังของโรงเรียนของผู้บริหารระดับสูง รวมทั้งระบบธรรมาภิบาลของโรงเรียน และการดำเนินงานเกี่ยวกับจริยธรรม กฎหมาย และความรับผิดชอบต่อชุมชน วิธีการที่ผู้นำระดับสูงสื่อสารกับบุคลากร การพัฒนาผู้นำในอนาคต การวัดผลการดำเนินงานในระดับองค์กร และการสร้างบรรยากาศที่ส่งเสริมให้เกิดพฤติกรรมที่มีจริยธรรม และวิถีปฏิบัติที่แสดงถึงความเป็นพลเมืองดี

2. การวางแผนเชิงกลยุทธ์ (Strategic Planning) การบริหารจัดการเกี่ยวกับการจัดทำวัตถุประสงค์เชิงกลยุทธ์ และแผนปฏิบัติการ ของโรงเรียน การถ่ายทอดวัตถุประสงค์เชิงกลยุทธ์ และแผนปฏิบัติการไปสู่การปฏิบัติ การจัดสรรทรัพยากรให้เพียงพอที่จะทำให้แผนปฏิบัติการบรรลุผลสำเร็จ การปรับเปลี่ยนแผน เมื่อสถานการณ์เปลี่ยนแปลงไป รวมถึงวิธีการวัดความสำเร็จ และการรักษาความยั่งยืนของโรงเรียนในระยะยาว

3. การมุ่งเน้นผู้เรียนและผู้มีส่วนได้ส่วนเสีย (Student and Stakeholder Focus) หรือผู้รับบริการ การบริหารจัดการเกี่ยวกับการสร้างความผูกพันกับผู้เรียน และผู้มีส่วนได้ส่วนเสีย เพื่อความสำเร็จด้านการ

พัฒนาการศึกษาของโรงเรียน รวมถึงวิธีการที่โรงเรียนรับฟัง ความคิดเห็น ความต้องการของนักเรียน และผู้มีส่วนได้ส่วนเสีย และใช้สารสนเทศ เพื่อปรับปรุงและค้นหาโอกาสในการสร้างนวัตกรรม

4. การวัด การวิเคราะห์ และการจัดการความรู้ (Measurement Analysis and Knowledge Management) การบริหารจัดการเกี่ยวกับการเลือก รวบรวม วิเคราะห์ จัดการและปรับปรุงข้อมูลสารสนเทศ และสินทรัพย์ทางความรู้ และการจัดการเทคโนโลยีสารสนเทศ รวมทั้ง การทบทวนผลการดำเนินการ และใช้ผลการทบทวนในการปรับปรุงผลการดำเนินการ เพื่อผลักดันให้เกิดการปรับปรุง ผลการเรียนรู้ของผู้เรียน ผลการดำเนินงาน และ เพิ่มความสามารถในการแข่งขันของโรงเรียน

5. การมุ่งเน้นบุคลากร (Faculty and Staff Focus) การบริหารจัดการเกี่ยวกับการผูกใจ การพัฒนา และการจัดการบุคลากร เพื่อให้มีการใช้ศักยภาพของบุคลากรอย่างเต็มที่ และสอดคล้องไปในทิศทางเดียวกับ พันธกิจ กลยุทธ์และแผนปฏิบัติการโดยรวมของโรงเรียน รวมถึงการประเมินขีดความสามารถและอัตรากำลัง และการสร้างสภาพแวดล้อมการปฏิบัติงานที่ก่อให้เกิดผลการดำเนินงานที่ดี

6. การจัดการกระบวนการ (Process Management) การบริหารจัดการเกี่ยวกับการกำหนดสมรรถนะหลัก ระบบงาน การออกแบบ การจัดการ และปรับปรุงกระบวนการที่สำคัญเพื่อนำระบบงานไปใช้สร้างคุณค่า ให้ผู้เรียนและผู้มีส่วนได้ส่วนเสียและโรงเรียนประสบความสำเร็จ รวมทั้งการเตรียมพร้อมต่อภาวะฉุกเฉิน

7. ผลลัพธ์ (Performance Results) การบริหารจัดการเกี่ยวกับการประเมินผลการดำเนินงานของโรงเรียน และ การปรับปรุงในด้านที่สำคัญ ได้แก่ ผลลัพธ์ด้านการเรียนรู้ของผู้เรียน (Student Learning Outcomes) ผลลัพธ์ด้านการมุ่งเน้นผู้เรียน และผู้มีส่วนได้ส่วนเสีย (Customer-Focused Outcomes) ผลลัพธ์ด้านงบประมาณและการเงิน (Budgetary and Financial, Outcomes) ผลลัพธ์ด้านการมุ่งเน้นบุคลากร (Workforce Outcomes) ผลลัพธ์ด้านประสิทธิผลของกระบวนการ (Process Effectiveness Outcomes) ผลลัพธ์การนำองค์กร (Leadership Outcomes) นอกจากนี้ ยังเป็นการตรวจประเมินระดับ ผลการดำเนินการเมื่อเปรียบเทียบกับโรงเรียนและ สถาบันการศึกษาอื่นที่จัดการศึกษาและบริการในระดับเดียวกัน โดยจะแสดงข้อมูลสำคัญของ ระดับ (Levels) แนวโน้ม (Trends) ผลผลิตภาพ (Productivity) ประสิทธิภาพ (Effective) ในรอบเวลา (Cycle time) ของการดำเนินงานของโรงเรียนในปัจจุบัน ผลลัพธ์ที่ได้จากการตรวจประเมิน จะเป็นสารสนเทศ ตัวชี้วัดความก้าวหน้า เพื่อประเมิน ปรับปรุงกระบวนการจัดการศึกษาและบริการ โดยมีความสอดคล้องไปในแนวทางเดียวกันกับกลยุทธ์ของโรงเรียน

ดังนั้น การวิจัยครั้งนี้จึงนำประเด็นทั้ง 7 ประเด็น เป็นโมเดลในการสร้างรูปแบบการบริหารโรงเรียน มาตรฐานสากลของโรงเรียนมัธยมศึกษา สังกัดสำนักงานคณะกรรมการการศึกษาขั้นพื้นฐาน ได้แก่ ด้านภาวะผู้นำ (Leadership) การวางแผนเชิงกลยุทธ์ (Strategic Planning) การมุ่งเน้นผู้เรียนและผู้มีส่วนได้ส่วนเสีย (Student and Stakeholder Focus) การวัด การวิเคราะห์ และการจัดการความรู้ (Measurement Analysis and Knowledge Management) การมุ่งเน้นบุคลากร (Faculty and Staff Focus) การจัดการกระบวนการ (Process Management) และผลลัพธ์ (Performance Results) ในมิติขององค์ประกอบด้านคุณภาพผู้เรียน องค์ประกอบด้านการจัดการเรียนการสอนเทียบเคียงมาตรฐานสากล และองค์ประกอบด้านบริหารจัดการ ด้วยระบบคุณภาพ (Quality System Management)

ตอนที่ 2 ผลการพัฒนาารูปแบบการบริหารโรงเรียนมาตรฐานสากลของโรงเรียนมัธยมศึกษา สังกัดสำนักงานคณะกรรมการการศึกษาขั้นพื้นฐาน

ผู้วิจัยได้นำรูปแบบที่สร้างขึ้น ให้ผู้เชี่ยวชาญจำนวน 17 คน ตอบแบบสอบถามเพื่อพัฒนารูปแบบ โดยวิธีการอ้างอิงผู้เชี่ยวชาญด้วยเทคนิคเดลฟาย (Delphi Technique) เพื่อหาความเหมาะสมและฉันทามติ จากทัศนคติของผู้เชี่ยวชาญโดยมีผลการวิจัย ดังนี้

ตารางที่ 2 ผลการพัฒนารูปแบบการบริหารโรงเรียนมาตรฐานสากลของโรงเรียนมัธยมศึกษา สังกัดสำนักงานคณะกรรมการการศึกษาขั้นพื้นฐาน ด้านภาวะผู้นำ

ค่ามัธยฐาน (Median) มีค่าตั้งแต่ 2.50 ขึ้นไป กลุ่มผู้เชี่ยวชาญเห็นด้วยว่าตัวบ่งชี้เหมาะสมค่าสัมบูรณ์ของผลต่างระหว่างค่าฐานนิยมกับค่ามัธยฐาน [Mo-Med] มีค่าไม่เกิน 1.00 กลุ่มผู้เชี่ยวชาญมีความเห็นสอดคล้องกันในทุกตัวบ่งชี้

โดยมีค่าพิสัยควอไทล์ (Interquatile Range) ระหว่าง 0.00 -1.00 ความคิดเห็นของผู้เชี่ยวชาญสอดคล้องกันสูง ได้แก่ พัฒนาผู้เรียนให้มีผลสัมฤทธิ์ทางการเรียนที่ดี สามารถศึกษาต่อในระดับสูงขึ้น (0.72) ส่งเสริมให้นักเรียนมีคุณลักษณะอันพึงประสงค์ซึ่งจะส่งผลต่อการอยู่ร่วมกันในสังคมต่อไป (0.98) โรงเรียนต้องมีวิสัยทัศน์ที่ส่งเสริมต่อการจัดการเรียนการสอน (0.80)

ตารางที่ 3 ผลการพัฒนารูปแบบการบริหารโรงเรียนมาตรฐานสากลของโรงเรียนมัธยมศึกษา สังกัดสำนักงานคณะกรรมการการศึกษาขั้นพื้นฐาน ด้านการวางแผนกลยุทธ์

โดยมีค่าพิสัยควอไทล์ (Interquatile Range) ระหว่าง 0.00 -1.00 ความคิดเห็นของผู้เชี่ยวชาญสอดคล้องกันสูง ได้แก่ กำหนดแผนพัฒนาการศึกษาระยะยาว สอดคล้องกับมาตรฐานสากล (0.89) มีกลยุทธ์ส่งเสริมการใช้ภาษาในการสื่อสารทั้งภาษาไทยและภาษาอังกฤษ(0.98) นำยุทธศาสตร์วิสัยทัศน์การศึกษาในต่างประเทศเป็นแนวทางการวางแผน (0.80) จัดให้ผู้เรียนมีการผลิตผลงานเข้าแข่งขันในเวทีระดับชาตินานาชาติอยู่เสมอ (0.72) โรงเรียนดำเนินการทำวิจัยและพัฒนาการจัดการศึกษาด้านต่าง ๆ อย่างต่อเนื่อง (0.80) มีกลยุทธ์ส่งเสริมผู้บริหารด้านความเป็นผู้นำวิชาการ (0.80)

ตารางที่ 4 ผลการพัฒนารูปแบบการบริหารโรงเรียนมาตรฐานสากลของโรงเรียนมัธยมศึกษา สังกัดสำนักงานคณะกรรมการการศึกษาขั้นพื้นฐาน ด้านผู้รับบริการ

โดยมีค่าพิสัยควอไทล์ (Interquatile Range) ระหว่าง 0.00 -1.00 ความคิดเห็นของผู้เชี่ยวชาญสอดคล้องกันสูง ได้แก่ ส่งเสริมการใช้ภาษาในระดับสากลการสื่อสารที่หลากหลาย(0.72) จัดทำวิจัยให้สอดคล้องกับปัญหา (0.80)

ตารางที่ 5 ผลการพัฒนารูปแบบการบริหารโรงเรียนมาตรฐานสากลของโรงเรียนมัธยมศึกษา สังกัดสำนักงานคณะกรรมการการศึกษาขั้นพื้นฐาน ด้านการจัดการความรู้

โดยมีค่าพิสัยควอไทล์ (Interquatile Range) ระหว่าง 0.00 -1.00 ความคิดเห็นของผู้เชี่ยวชาญสอดคล้องกันสูง ได้แก่ นักเรียนสามารถเข้าศึกษาต่อในระดับที่สูงขึ้นจนถึงระดับอุดมศึกษาทั้งในและต่างประเทศในหลายอัตรา (0.57) ใช้ประสบการณ์ตรงมากกว่าประสบการณ์ในห้องเรียน (0.57) มีความตระหนักในสถานการณ์ของโลก สามารถเรียนรู้และจัดการได้ (0.89) ทุกรายวิชาบูรณาการประเด็นสังคมโลกลงในเนื้อหา (0.57) การจัดกิจกรรมการเรียนรู้ใช้ระบบห้องเรียนคุณภาพ (0.88) โรงเรียนจัดทำหลักสูตร English Program (0.98) การทำวิจัยเชิงพัฒนาอย่างต่อเนื่อง (0.98) กำหนดวิสัยทัศน์ของสถานศึกษาที่ชัดเจนผู้บริหารเลือกพัฒนาตามศักยภาพ (0.93) โรงเรียนมีระบบบริหารจัดการความรู้และสร้างนวัตกรรมทางการบริหาร (0.98) อบรมครูบุคลากรในการใช้สื่อประกอบการสอนและในแหล่งการเรียนรู้ (0.89) ห้องเรียนอิเล็กทรอนิกส์มีเต็มเดียวทุกห้องเรียน (0.98) ระดมทรัพยากรทางการศึกษาระหว่างเครือข่ายร่วมพัฒนาโรงเรียน (0.94)

ตารางที่ 6 ผลการพัฒนารูปแบบการบริหารโรงเรียนมาตรฐานสากลของโรงเรียนมัธยมศึกษา สังกัดสำนักงานคณะกรรมการการศึกษาขั้นพื้นฐาน ด้านบุคลากร

โดยมีค่าพิสัยควอไทล์ (Interquatile Range) ระหว่าง 0.00 -1.00 ความคิดเห็นของผู้เชี่ยวชาญสอดคล้องกันสูง ได้แก่ นักเรียนมีผลสัมฤทธิ์ดี เป็นที่ยอมรับ (0.89) นักเรียนสามารถสอบผ่านการวัดระดับ

ความสามารถทางภาษา (0.98) ครูจัดกิจกรรมสร้างสรรค์ความคิด (0.80) นักเรียนสามารถนำเอาเทคโนโลยีมาใช้ให้เกิดประโยชน์ (0.89) ครูส่งเสริมฝึกซ้อมนักเรียนเข้าร่วมการแข่งขันและกิจกรรมต่าง ๆ (1.00) ลดเวลาเรียน เพิ่มเวลาเรียนรู้ จัดกิจกรรมให้เหมาะสม (0.90) จัดอบรมสัมมนาอย่างต่อเนื่องด้านการสอน (0.87) วิเคราะห์ผู้เรียนเป็นรายบุคคล (0.88) มีการบริหารบุคคลอย่างอิสระและคล่องตัว (0.89) บุคลากรอยู่ในตำแหน่งที่เหมาะสมกับงาน (0.90) บุคลากรสามารถบริหารจัดการทรัพยากรบนปัจจัยพื้นฐานที่มีอยู่อย่างเหมาะสม (1.00) โรงเรียนมีการแลกเปลี่ยนบุคลากรกับเครือข่ายเพื่อการพัฒนา (0.98)

ตารางที่ 7 ผลการพัฒนารูปแบบการบริหารโรงเรียนมาตรฐานสากลของโรงเรียนมัธยมศึกษา สังกัดสำนักงานคณะกรรมการการศึกษาขั้นพื้นฐาน ด้านการจัดการกระบวนการ

โดยมีค่าพิสัยควอไทล์ (Interquatile Range) ระหว่าง 0.00 –1.00 ความคิดเห็นของผู้เชี่ยวชาญ สอดคล้องกันสูง ได้แก่ มีกระบวนการเตรียมความพร้อมในการศึกษาต่อของนักเรียน(0.88) มีกระบวนการส่งเสริมการเรียนรู้แบบเน้นผู้เรียนเป็นสำคัญส่งเสริมความเป็นเลิศตอบสนองต่อศักยภาพผู้เรียน (0.90) มีการจัดกิจกรรมภาษาต่างประเทศอย่างต่อเนื่อง (0.98) มีกระบวนการวัดระดับความสามารถทางภาษา (0.98) นักเรียนกล้าเผชิญหน้ากับความเสี่ง สามารถใช้ความคิดระดับสูงมีเหตุผลและวางแผนจัดการสุ่เป้าหมายที่ตั้งไว้ได้ (0.72) บริหารจัดการโดยผสมผสานทฤษฎีทางการบริหาร (1.00) มีเครือข่ายอินเทอร์เน็ตความเร็วสูง ครอบคลุมพื้นที่บริการ (0.98)

ตารางที่ 8 ผลการพัฒนารูปแบบการบริหารโรงเรียนมาตรฐานสากลของโรงเรียนมัธยมศึกษา สังกัดสำนักงานคณะกรรมการการศึกษาขั้นพื้นฐาน ด้านผลลัพธ์

โดยมีค่าพิสัยควอไทล์ (Interquatile Range) ระหว่าง 0.00 –1.00 ความคิดเห็นของผู้เชี่ยวชาญ สอดคล้องกันสูง ได้แก่ นักเรียนร่วมกิจกรรมการเรียนรู้ส่งเสริมทักษะความคิดสร้างสรรค์ (0.80) มีการตีพิมพ์วารสารวิจัยอย่างต่อเนื่อง (0.80) มีการบริหารแบบมีส่วนร่วม (0.89) สภาพแวดล้อมเอื้อต่อการเรียนรู้ (0.98)

สรุปผลการวิจัย

ผลการสร้างและพัฒนารูปแบบการบริหารโรงเรียนมาตรฐานสากลของโรงเรียนมัธยมศึกษาสังกัดสำนักงานคณะกรรมการการศึกษาขั้นพื้นฐานจากการศึกษาเอกสารและงานวิจัยและความคิดเห็นของผู้เชี่ยวชาญ ทั้ง 17 คน สามารถสรุปผลการวิจัยได้ดังนี้

1. การศึกษารูปแบบการบริหารโรงเรียนมาตรฐานสากลของโรงเรียนมัธยมศึกษา สังกัดสำนักงานคณะกรรมการการศึกษาขั้นพื้นฐาน

รูปแบบการบริหารโรงเรียนมาตรฐานสากลของโรงเรียนมัธยมศึกษา สังกัดสำนักงานคณะกรรมการการศึกษาขั้นพื้นฐาน ได้แก่ ด้านภาวะผู้นำ (Leadership) การวางแผนเชิงกลยุทธ์ (Strategic Planning) การมุ่งเน้นผู้เรียนและผู้มีส่วนได้ส่วนเสีย (Student and Stakeholder Focus) การวัด การวิเคราะห์ และการจัดการความรู้ (Measurement Analysis and Knowledge Management) การมุ่งเน้นบุคลากร (Faculty and Staff Focus) การจัดการกระบวนการ (Process Management) และผลลัพธ์ (Performance Results) ในมิติขององค์ประกอบด้านคุณภาพผู้เรียน องค์ประกอบด้านการจัดการเรียนการสอนเทียบเคียงมาตรฐานสากล และองค์ประกอบด้านบริหารจัดการด้วยระบบคุณภาพ (Quality System Management) ทั้งนี้อาจเป็นเพราะการบริหารโรงเรียนมาตรฐานสากล ภายใต้องค์ประกอบของการบริหารจัดการด้วยระบบคุณภาพนั้น ได้อิงแนวทางการดำเนินงานตามเกณฑ์รางวัลคุณภาพแห่งชาติ (Thailand Quality Award: TQA) มาพัฒนาขีดความสามารถในการบริหารจัดการ ดังนั้น กรอบในการบริหารจัดการโรงเรียนมาตรฐานสากลให้มี

คุณภาพจึงประยุกต์ แนวทางเกณฑ์รางวัลคุณภาพแห่งชาติ (TQA) มาเป็นแนวทางในการบริหารจัดการคุณภาพโรงเรียนสอดคล้องกับ บอลด์วิน (Baldwin, 2002) ได้ศึกษาการนำการบริหารคุณภาพทั้งองค์กรมาใช้ในโรงเรียนมัธยมศึกษา พบว่า ผู้มีส่วนเกี่ยวข้องมีความพึงพอใจและเข้าใจวิธีการบริหารคุณภาพทั้งองค์กร ความสัมพันธ์ของผู้มีส่วนเกี่ยวข้องทั้งภายในและภายนอกไม่แตกต่างกันอย่างมีนัยสำคัญ

2. การพัฒนารูปแบบการบริหารโรงเรียนมาตรฐานสากลของโรงเรียนมัธยมศึกษา สังกัดสำนักงานคณะกรรมการการศึกษาขั้นพื้นฐาน

2.1 รูปแบบการบริหารโรงเรียนมาตรฐานสากลของโรงเรียนมัธยมศึกษา สังกัดสำนักงานคณะกรรมการการศึกษาขั้นพื้นฐาน ด้านภาวะผู้นำ เมื่อพิจารณารายด้านพบว่า มีด้านที่ผู้เชี่ยวชาญมีความเห็นสอดคล้องกันสูง ได้แก่ พัฒนาผู้เรียนให้มีผลสัมฤทธิ์ทางการเรียนที่ดี สามารถศึกษาต่อในระดับสูงขึ้น ส่งเสริมให้นักเรียนมีคุณลักษณะอันพึงประสงค์ซึ่งจะส่งผลต่อการอยู่ร่วมกันในสังคมต่อไป โรงเรียนต้องมีวิสัยทัศน์-อุดมการณ์ที่ส่งเสริมต่อการจัดการเรียนการสอน ทั้งนี้อาจเป็นเพราะการบริหารโรงเรียนมาตรฐานสากลผู้บริหารจำเป็นต้องใช้ภาวะผู้นำในการบริหารเพื่อให้เกิดประสิทธิภาพในการจัดการด้านผู้เรียน การส่งเสริมให้ผู้เรียนมีคุณลักษณะที่ตั้งไว้ตลอดจนการจัดหาและบริหารวิสัยทัศน์-อุดมการณ์ให้ทันสมัยเพียงพอต่อการจัดการเรียนการสอนในโรงเรียน

2.2 รูปแบบการบริหารโรงเรียนมาตรฐานสากลของโรงเรียนมัธยมศึกษา สังกัดสำนักงานคณะกรรมการการศึกษาขั้นพื้นฐาน ด้านการวางแผนกลยุทธ์ เมื่อพิจารณารายด้านพบว่า มีด้านที่ผู้เชี่ยวชาญมีความเห็นสอดคล้องกันสูง ได้แก่ กำหนดแผนพัฒนาการศึกษาระยะยาวสอดคล้องกับมาตรฐานสากลมีกลยุทธ์ส่งเสริมการใช้ภาษาในการสื่อสารทั้งภาษาไทยและภาษาอังกฤษ นำยุทธศาสตร์วิสัยทัศน์การศึกษาในต่างประเทศเป็นแนวทางการวางแผน จัดให้ผู้เรียนมีการผลิตผลงานเข้าแข่งขันในเวทีระดับชาติ นานาชาติ อยู่เสมอ โรงเรียนดำเนินการทำวิจัยและพัฒนาการจัดการศึกษาด้านต่าง ๆ อย่างต่อเนื่อง มีกลยุทธ์ส่งเสริมผู้บริหารด้านความเป็นผู้นำวิชาการ ทั้งนี้อาจเป็นเพราะการวางแผนเป็นทิศทางทางการบริหารเพื่อให้การดำเนินการบรรลุเป้าหมายที่ตั้งไว้ต้องมีแผนงานที่ตรงตามวิสัยทัศน์ พันธกิจ และเป้าประสงค์ของการจัดการศึกษาของโรงเรียนมาตรฐานสากล

2.3 รูปแบบการบริหารโรงเรียนมาตรฐานสากลของโรงเรียนมัธยมศึกษา สังกัดสำนักงานคณะกรรมการการศึกษาขั้นพื้นฐาน ด้านผู้รับบริการ เมื่อพิจารณารายด้าน พบว่ามีด้านที่ผู้เชี่ยวชาญมีความเห็นสอดคล้องกันสูง ได้แก่ ส่งเสริมการใช้ภาษาในระดับสากลการสื่อสารที่หลากหลาย จัดทำวิจัยให้สอดคล้องกับปัญหาของนักเรียน ทั้งนี้อาจเป็นเพราะผู้รับบริการรวมถึงผู้มีส่วนได้เสียในการจัดการศึกษาเป็นผู้ได้รับประโยชน์ทั้งทางตรงและทางอ้อม อีกทั้งยังให้การสนับสนุนการจัดการศึกษาให้มีประสิทธิภาพ นักเรียนที่มีความสามารถทางด้านภาษาอังกฤษที่ดีเยี่ยมสะท้อนให้เห็นถึงความพึงพอใจของผู้รับบริการได้

2.4 รูปแบบการบริหารโรงเรียนมาตรฐานสากลของโรงเรียนมัธยมศึกษา สังกัดสำนักงานคณะกรรมการการศึกษาขั้นพื้นฐาน ด้านการจัดการความรู้ เมื่อพิจารณารายด้าน พบว่า มีด้านที่ผู้เชี่ยวชาญมีความเห็นสอดคล้องกันสูง ได้แก่ นักเรียนสามารถเข้าศึกษาต่อในระดับที่สูงขึ้นจนถึงระดับอุดมศึกษาทั้งในและต่างประเทศในหลายอัตรา ใช้ประสบการณ์ตรงมากกว่าประสบการณ์ในห้องเรียน มีความตระหนักในสถานการณ์ของโลก สามารถเรียนรู้และจัดการได้ ทุกรายวิชาบูรณาการประเด็นสังคมโลกลงในเนื้อหา การจัดการกิจกรรมการเรียนรู้ใช้ระบบห้องเรียนคุณภาพ โรงเรียนจัดทำหลักสูตร English Program การทำวิจัยเชิงพัฒนาอย่างต่อเนื่อง กำหนดวิสัยทัศน์ของสถานศึกษาที่ชัดเจนผู้บริหารเลือกพัฒนาตามศักยภาพ โรงเรียนมีระบบบริหารจัดการความรู้และสร้างนวัตกรรมทางการบริหาร อบรมครูบุคลากรในการใช้สื่อประกอบการสอนและ

ในแหล่งการเรียนรู้ ห้องเรียนอิเล็กทรอนิกส์มีเดียทุกห้องเรียน ระดมทรัพยากรทางการศึกษาระหว่างเครือข่ายร่วมพัฒนาโรงเรียน ทั้งนี้อาจเป็นเพราะการจัดการความรู้ของสถานศึกษาส่งผลให้นักเรียนมีความสามารถทางการคิด และทักษะต่าง ๆ เป็นอย่างดีโดยเฉพาะการคิดสร้างสรรค์ การจัดการความรู้ของสถานศึกษาและนักเรียนจึงเป็นการสร้างองค์ความรู้และต่อยอดทางความคิดให้กับโรงเรียนมาตรฐานสากล สอดคล้องกับ เมอร์เรย์ (Murray, 1996) ได้ศึกษาศักยภาพของโรงเรียนในชุมชนของออสเตรเลียต่อการใช้ระบบบริหารคุณภาพ TQM ผลการวิจัย พบว่า จุดเน้นสำคัญของโรงเรียนที่แท้จริง คือ การจัดการเรียนการสอนเพื่อการเรียนรู้ที่มีคุณภาพ การใช้ภาวะผู้นำของผู้บริหารและการพัฒนาทีมงานมีความร่วมมือกันจะสามารถพัฒนากิจกรรมการเรียนการสอนและการแก้ปัญหาต่าง ๆ ได้

2.5 รูปแบบการบริหารโรงเรียนมาตรฐานสากลของโรงเรียนมัธยมศึกษา สังกัดสำนักงานคณะกรรมการการศึกษาขั้นพื้นฐาน ด้านบุคลากร เมื่อพิจารณารายด้าน พบว่า มีด้านที่ผู้เชี่ยวชาญมีความเห็นสอดคล้องกันสูง ได้แก่ นักเรียนมีผลสัมฤทธิ์ดี เป็นที่ยอมรับ นักเรียนสามารถสอบผ่านการวัดระดับความสามารถทางภาษา ครูจัดกิจกรรมสร้างสรรค์ความคิด นักเรียนสามารถนำเอาเทคโนโลยีมาใช้ให้เกิดประโยชน์ ครูส่งเสริมฝึกซ้อมนักเรียนเข้าร่วมการแข่งขันและกิจกรรมต่าง ๆ ลดเวลาเรียน เพิ่มเวลารู้ จัดกิจกรรมให้เหมาะสม จัดอบรมสัมมนาอย่างต่อเนื่องด้านการสอน วิเคราะห์ผู้เรียนเป็นรายบุคคล มีการบริหารบุคคลอย่างอิสระและคล่องตัว บุคลากรอยู่ในตำแหน่งที่เหมาะสมกับงาน บุคลากรสามารถบริหารจัดการทรัพยากรบนปัจจัยพื้นฐานที่มีอยู่อย่างเหมาะสม โรงเรียนมีการแลกเปลี่ยนบุคลากรกับเครือข่ายเพื่อการพัฒนา ทั้งนี้อาจเป็นเพราะบุคลากรเป็นหัวใจสำคัญของการบริหารคุณภาพของบุคลากรที่ดีย่อมส่งผลให้การจัดการศึกษาดีขึ้น โรงเรียนมาตรฐานสากลต้องมีความยืดหยุ่น คล่องตัวเป็นอิสระในการบริหารงานบุคคลเพราะต้องการความเป็นมืออาชีพสูง

2.6 รูปแบบการบริหารโรงเรียนมาตรฐานสากลของโรงเรียนมัธยมศึกษา สังกัดสำนักงานคณะกรรมการการศึกษาขั้นพื้นฐาน ด้านการจัดการกระบวนการเมื่อพิจารณารายด้านพบว่า มีด้านที่ผู้เชี่ยวชาญมีความเห็นสอดคล้องกันสูง ได้แก่ มีกระบวนการเตรียมความพร้อมในการศึกษาต่อของนักเรียน (0.88) มีกระบวนการส่งเสริมการเรียนรู้แบบเน้นผู้เรียนเป็นสำคัญส่งเสริมความเป็นเลิศตอบสนองต่อศักยภาพผู้เรียน (0.90) มีการจัดกิจกรรมภาษาต่างประเทศอย่างต่อเนื่อง (0.98) มีกระบวนการวัดระดับความสามารถทางภาษา (0.98) นักเรียนกล้าเผชิญหน้ากับความเสี่ยง สามารถใช้ความคิดระดับสูงมีเหตุผลและวางแผนจัดการสู่เป้าหมายที่ตั้งไว้ได้ (0.72) บริหารจัดการโดยผสมผสานทฤษฎีทางการบริหาร (1.00) มีเครือข่ายอินเทอร์เน็ตความเร็วสูง ครอบคลุมพื้นที่บริการ (0.98) ทั้งนี้อาจเป็นเพราะการจัดการด้านกระบวนการเป็นสิ่งสำคัญที่ทำให้ระบบการจัดการศึกษาของโรงเรียนมาตรฐานสากลประสบความสำเร็จสอดคล้องกับ เฮอร์เซนและ พอสเติ้ลเวท (Husen & Postlethwait, 1994) ได้ศึกษาการบริหารคุณภาพทั้งองค์กรเหมือนกับรูปแบบประสิทธิภาพในการปรับปรุงอย่างต่อเนื่องขององค์กร พบว่า ข้อมูลที่บอกข้อกำหนดและสิ่งที่ดีของการบริหารคุณภาพทั้งองค์กร กระบวนการใช้การบริหารคุณภาพทั้งองค์กรกับผู้บริหารใหม่ การอบรมครู การปรับปรุงห้องเรียนอย่างต่อเนื่อง และปรับปรุงการประชุมอย่างต่อเนื่อง ในระดับผู้บริหารและครู วิธีการที่จำเป็นของการประเมินประสิทธิภาพของการบริหารคุณภาพทั้งองค์กร ตัวชี้วัดการประเมินผลสัมฤทธิ์ของนักเรียน ผลของการบริหารคุณภาพทั้งองค์กรในทางที่ดีของวัฒนธรรมโรงเรียน การลาออกต่ำวิธีการเป็นระบบการมีส่วนร่วม และความ เป็นเจ้าของลูกค้ำ

2.7 รูปแบบการบริหารโรงเรียนมาตรฐานสากลของโรงเรียนมัธยมศึกษา สังกัดสำนักงานคณะกรรมการการศึกษาขั้นพื้นฐาน ด้านผลลัพธ์ เมื่อพิจารณารายด้าน พบว่า มีด้านที่ผู้เชี่ยวชาญมีความเห็นสอดคล้องกันสูง ได้แก่ นักเรียนร่วมกิจกรรมการเรียนรู้ส่งเสริมทักษะความคิดสร้างสรรค์ มีการตีพิมพ์วารสาร

วิจัยอย่างต่อเนื่อง มีการบริหารแบบมีส่วนร่วม สภาพแวดล้อมเอื้อต่อการเรียนรู้ ทั้งนี้อาจเป็นเพราะปัจจัยที่ดี ด้านนักเรียน ด้านกระบวนการสอน ด้านการบริหาร ด้านการวางแผน และด้านการดำเนินการในโรงเรียน มาตรฐานสากลย่อมส่งผลให้ได้ผลลัพธ์ที่มีประสิทธิภาพโดยเฉพาะด้านผู้เรียนซึ่งเป็นเป้าหมายหลักในการจัดการศึกษา

ข้อเสนอแนะการนำผลการวิจัยไปใช้

จากผลการวิจัยดังกล่าว ผู้วิจัยมีข้อเสนอแนะผลการวิจัยเพื่อให้ผู้ที่สนใจนำผลการวิจัยไปใช้หรือนำไปศึกษาพัฒนาในการบริหารจัดการสถานศึกษา และข้อเสนอแนะ ดังต่อไปนี้

1. สถานศึกษาสามารถพิจารณารูปแบบการบริหารไปใช้ให้เหมาะสมกับบริบท ขนาดโรงเรียน และสภาพการบริหารจัดการสถานศึกษาเพื่อนำไปพัฒนาระบบการบริหารจัดการโรงเรียนมาตรฐานสากล
2. สถานศึกษาสามารถนำรูปแบบไปใช้ในการกำหนดกลยุทธ์ของสถานศึกษาเพื่อให้เกิดผลลัพธ์ที่ตรงกับเป้าหมายในการจัดการศึกษาโรงเรียนมาตรฐาน

เอกสารอ้างอิง

สำนักบริหารงานการมัธยมศึกษาตอนปลาย. (2557). *แนวทางการดำเนินงานโรงเรียนมาตรฐานสากล*.

กรุงเทพฯ: ชุมชนสหกรณ์การเกษตรแห่งประเทศไทย.

Husen, T., & Posttlethwait, T. N. (1994). *The international encyclopedia of education*.

Encyclopedia, 10, 386.

Murray, D. S. (1996). *A Dilemma: Tight Budgets, GLP Adoption, and University Management*.

Soc. of Quality Assurance, 12(II-10), 296.